

Zeitschrift: Technique agricole Suisse
Herausgeber: Technique agricole Suisse
Band: 43 (1981)
Heft: 7

Rubrik: Fraises à creuser des fossés

Nutzungsbedingungen

Die ETH-Bibliothek ist die Anbieterin der digitalisierten Zeitschriften auf E-Periodica. Sie besitzt keine Urheberrechte an den Zeitschriften und ist nicht verantwortlich für deren Inhalte. Die Rechte liegen in der Regel bei den Herausgebern beziehungsweise den externen Rechteinhabern. Das Veröffentlichen von Bildern in Print- und Online-Publikationen sowie auf Social Media-Kanälen oder Webseiten ist nur mit vorheriger Genehmigung der Rechteinhaber erlaubt. [Mehr erfahren](#)

Conditions d'utilisation

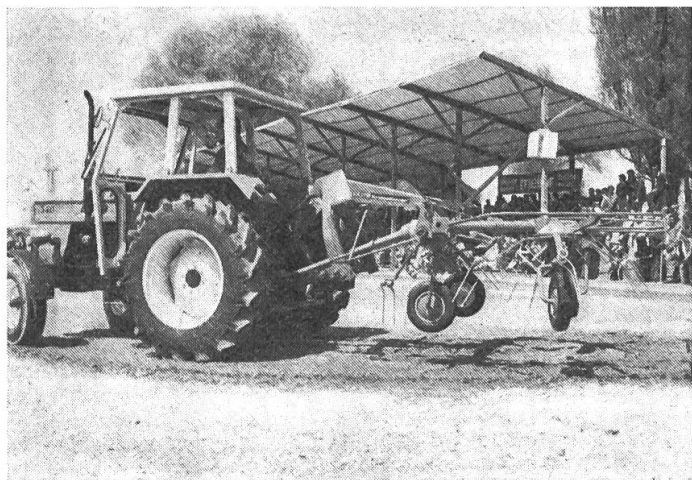
L'ETH Library est le fournisseur des revues numérisées. Elle ne détient aucun droit d'auteur sur les revues et n'est pas responsable de leur contenu. En règle générale, les droits sont détenus par les éditeurs ou les détenteurs de droits externes. La reproduction d'images dans des publications imprimées ou en ligne ainsi que sur des canaux de médias sociaux ou des sites web n'est autorisée qu'avec l'accord préalable des détenteurs des droits. [En savoir plus](#)

Terms of use

The ETH Library is the provider of the digitised journals. It does not own any copyrights to the journals and is not responsible for their content. The rights usually lie with the publishers or the external rights holders. Publishing images in print and online publications, as well as on social media channels or websites, is only permitted with the prior consent of the rights holders. [Find out more](#)

Download PDF: 05.02.2026

ETH-Bibliothek Zürich, E-Periodica, <https://www.e-periodica.ch>



les des arts ménagers, qui offrent à la maîtresse de maison un vaste aperçu des dernières nouveautés pour le ménage et la cuisine, ou encore le «Centre vert» dont les présentations s'adressent particulièrement aux visiteurs des campagnes.

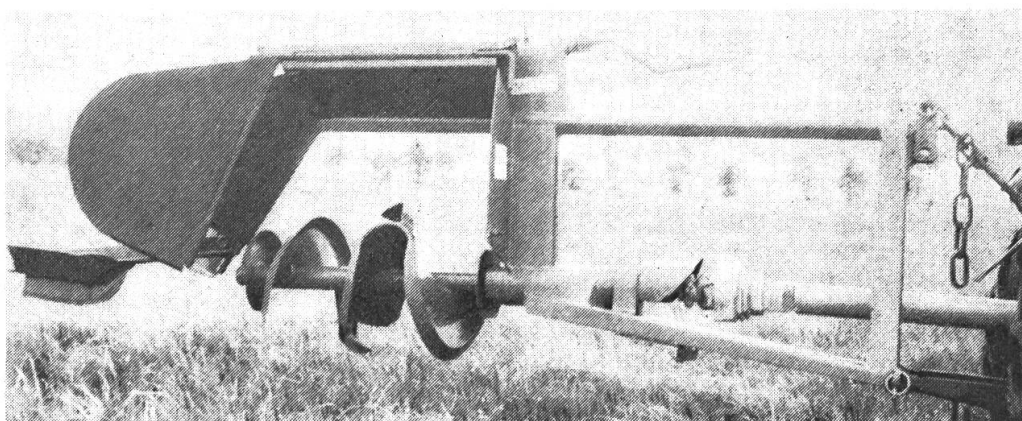
Mais revenons à l'exposition de l'AAS. En effet l'industrie des machines agricoles est un secteur très important de l'économie

suisse. Aussi, cette exposition spéciale de l'AAS demeure incontestablement l'une des attractions majeures de la BEA, l'un des points de rencontre et de flânerie les plus appréciés de ses nombreux visiteurs.

D'ores et déjà, Berne et la BEA 81 souhaitent une cordiale bienvenue à tous les visiteurs, qu'ils viennent des villes ou de la campagne.



Fraises à creuser des fossés



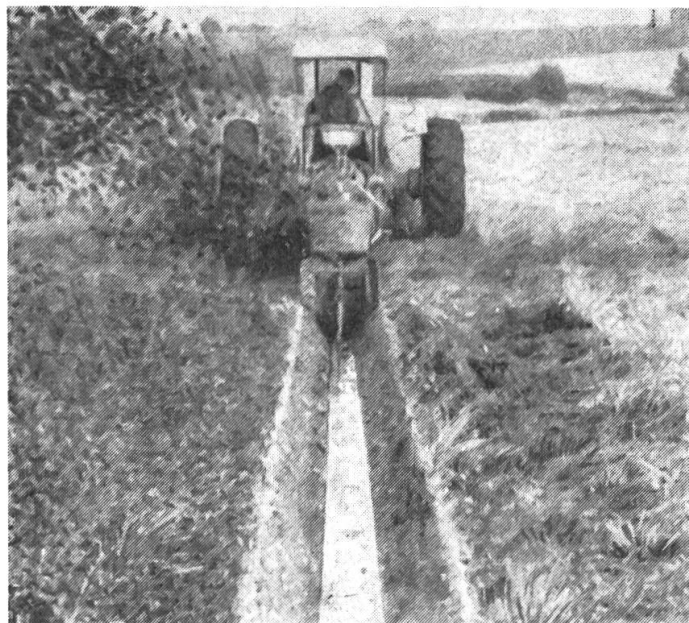
La partie la plus importante des fraises Mélio est la vis à creuser conique constituant l'outil de travail essentiel. Elle est une combinaison de pas de vis à droite et à gauche, munis de couteaux amovibles en acier spécial supérieur résistant à l'usure.

La terre projetée est répartie de manière régulière sur la surface jusqu'à 8 à 12 m ou elle est amoncelée en talus de largeur réglable des deux côtés du fossé, à l'aide du limiteur.

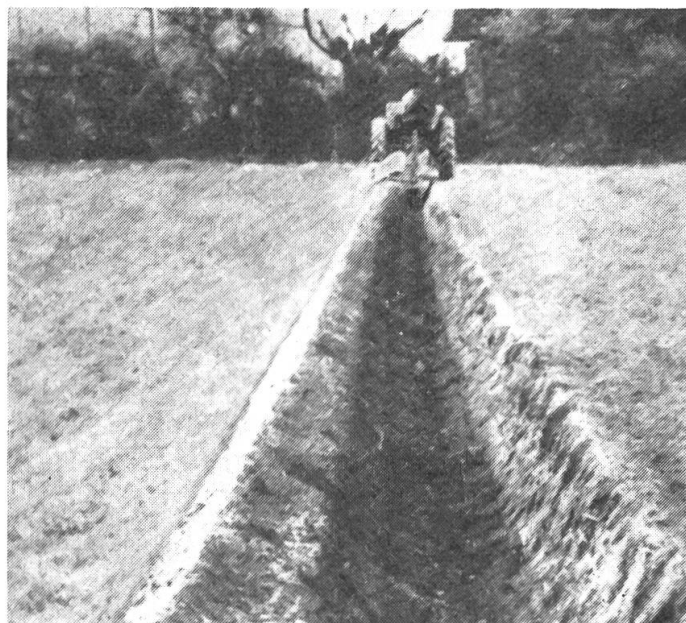
La profondeur du travail dépend de la structure du sol et de la vitesse d'avancement du tracteur. Lors de creusements de rigoles et fossés nouveaux, plusieurs passages peuvent être nécessaires.

Application

Drainages pour entreprises agricoles et forestières: creusements de fosses d'irrigation / désherbages, approfondissements et entretien de fossés d'irrigation / plantations



sans limiteur d'éjection



avec limiteur d'éjection

La fraise au travail

Caractéristiques techniques:

Mélio Senior 62:

puissance nécessaire	15 à 25 ch (11 à 18 kW)
largeur de la fraise	1050 mm
hauteur	1000 mm
longueur	2750 mm
poids	250 kg
vitesse de travail	1 à 25 km/h
attelage	en trois points
entraînement	limiteur de couple

Mélio Junior 63:

puissance nécessaire	25 à 50 ch (18 à 37 kW)
largeur de la fraise	900 mm
hauteur	840 mm
longueur	2350 mm
poids	160 kg
vitesse de travail	1 à 25 km/h

d'arbustes, d'arbres, de plantes avec et sans balles de terre et plantes de vigne / établissements de talus pour asperges, etc.

Pour les entrepreneurs de travaux agricoles ou forestiers il existe des exécutions

plus robustes des dites machines ainsi que d'autres machines spéciales.

Il n'y a pas encore de représentant en Suisse.

CONDOR Sàrl, Hambourg

Effet ou hasard?

Premières expériences faites avec un canon antigrêle

Au printemps passé, Monsieur Ernest Schürch, un producteur de fruit de Grosshöchstetten BE, fit installer le premier canon antigrêle de la Suisse en vue de protéger ses vergers. (Nous en avons déjà parlé dans le No 9/80 de Technique Agricole; voir à la page 518. — Réd.) Les onze hectares d'arbres fruitiers concernés se trouvent dans une région particulièrement exposée à des chutes de grêle. Preuve en est

que Monsieur Schürch père a enregistré dans son journal non moins de 46 grêles locales entre 1950 et 1980. Ce n'est uniquement lors de cinq années, soit en 1953, 1954, 1962, 1972 et 1976, que les plantations fruitières sont restées indemnes. Ajoutons que ses mêmes années avaient aussi été très sèches. A Grosshöchstetten, les nuages chargés de grêle proviennent surtout de l'ouest, mais des petits orages accompa-