

Zeitschrift: Technique agricole Suisse
Herausgeber: Technique agricole Suisse
Band: 43 (1981)
Heft: 3

Rubrik: Des crochets de remorquage placés trop haut peuvent être extrêmement dangereux

Nutzungsbedingungen

Die ETH-Bibliothek ist die Anbieterin der digitalisierten Zeitschriften auf E-Periodica. Sie besitzt keine Urheberrechte an den Zeitschriften und ist nicht verantwortlich für deren Inhalte. Die Rechte liegen in der Regel bei den Herausgebern beziehungsweise den externen Rechteinhabern. Das Veröffentlichen von Bildern in Print- und Online-Publikationen sowie auf Social Media-Kanälen oder Webseiten ist nur mit vorheriger Genehmigung der Rechteinhaber erlaubt. [Mehr erfahren](#)

Conditions d'utilisation

L'ETH Library est le fournisseur des revues numérisées. Elle ne détient aucun droit d'auteur sur les revues et n'est pas responsable de leur contenu. En règle générale, les droits sont détenus par les éditeurs ou les détenteurs de droits externes. La reproduction d'images dans des publications imprimées ou en ligne ainsi que sur des canaux de médias sociaux ou des sites web n'est autorisée qu'avec l'accord préalable des détenteurs des droits. [En savoir plus](#)

Terms of use

The ETH Library is the provider of the digitised journals. It does not own any copyrights to the journals and is not responsible for their content. The rights usually lie with the publishers or the external rights holders. Publishing images in print and online publications, as well as on social media channels or websites, is only permitted with the prior consent of the rights holders. [Find out more](#)

Download PDF: 05.02.2026

ETH-Bibliothek Zürich, E-Periodica, <https://www.e-periodica.ch>

Des crochets de remorquage placés trop haut peuvent être extrêmement dangereux

Par J. Hefti, SPAA, Brougg

Dernièrement, une illustration parue dans une revue agricole rendait attentif aux dangers constants que le cabrage de tracteurs représente tout spécialement lors de débarquages de grumes. Le fait que la publication en question ne faisait aucune allusion aux causes d'évènements de ce genre, et vu que des enquêtes conduites après des accidents analogues révèlent souvent que les victimes ignoraient les mesures préventives qu'elles auraient dû prendre, nous tenons à expliquer une fois de plus pourquoi ces accidents se produisent et de quelle façon ils peuvent être prévenus.

D'une façon générale, la plupart des conducteurs savent que l'on peut augmenter considérablement l'adhérence et l'effort de traction d'un tracteur employé pour des débarquages en plaçant la chape d'attelage au-dessus du centre du pont arrière ou en surélevant le crochet de remorquage (Fig. 2b) fixé sur le cadre de traction du système d'attelage trois points. Une élévation du bout de la grume remorquée au moyen du système hydraulique a non seulement

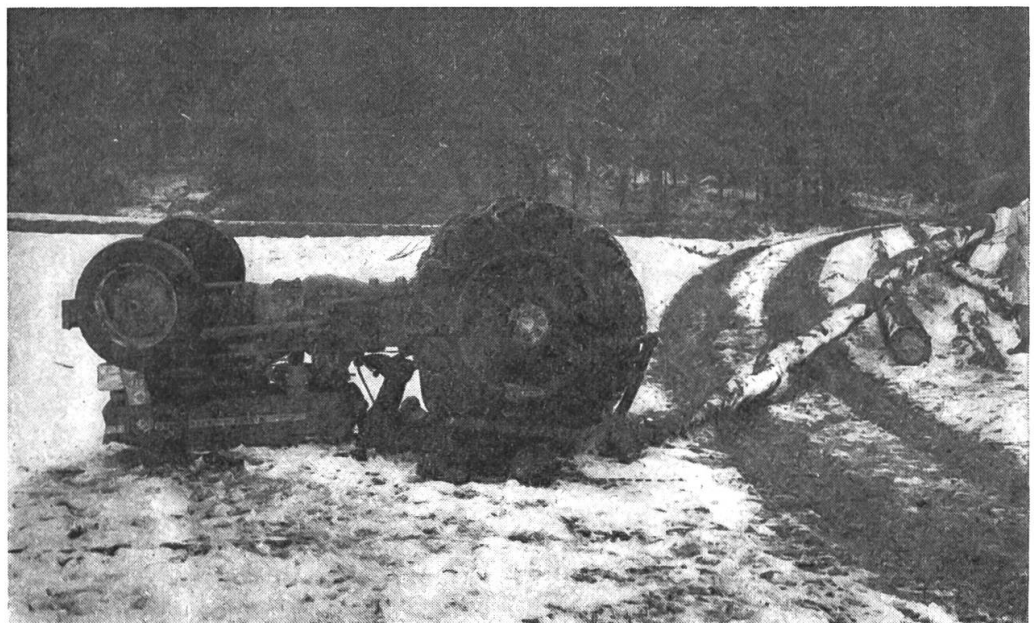


Fig. 1: Une tentative d'arracher une souche au moyen d'une chaîne de traction fixée trop haut eut pour résultat de faire capoter le tracteur en arrière et d'écraser le conducteur.

l'avantage d'augmenter le poids agissant sur l'essieu arrière, mais aussi de prévenir des collisions entre les grumes et des obstacles tels que des pierres, souches, etc. Cette même mesure facilite d'ailleurs éga-

Fig. 2a:

Au moment où le conducteur devait de la piste pour se rendre au lieu d'entassement, la grume remorquée s'emballa en glissant sur d'autres troncs et renversa le tracteur.



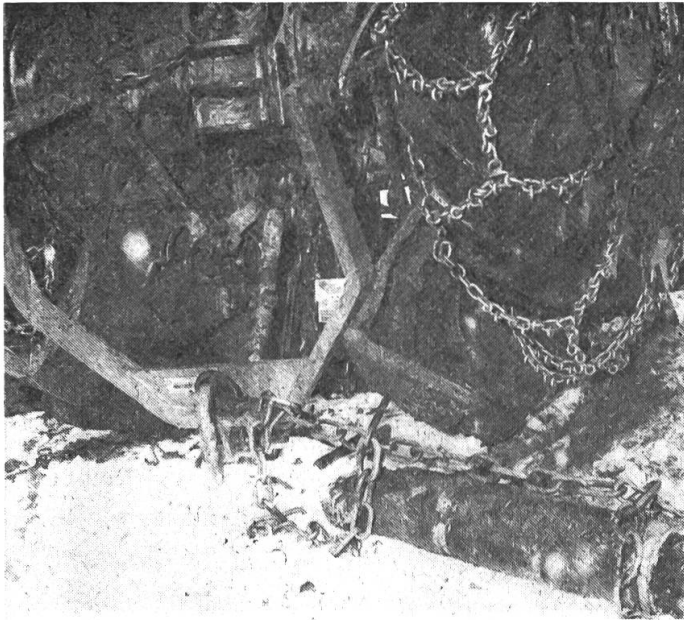


Fig. 2b: Un cadre d'attelage trois points dont le crochet de remorquage est monté trop haut peut facilement causer le renversement d'un tracteur si son conducteur modifie trop brusquement la direction d'avancement.

lement le dépannage de véhicules embourbés dans un champ ou un pré.

Tout conducteur expérimenté et sachant que ce procédé peut provoquer un cabrage et, par conséquent, un capotage en arrière de son tracteur, aura toujours soin de démarrer avec beaucoup de précaution et de



Fig. 3: Un coup de chance exceptionnel!

Le tracteur de secours au moyen duquel on cherchait à dépanner celui remorquant une autochargeuse embourbée s'est rabattu sur le capot du tracteur en panne. Heureusement, dans ce cas, le vide laissé entre les deux tracteurs a préservé l'opérateur concerné d'un écrasement fatal.

se tenir constamment prêt à pousser la pédale de l'embrayage. Par contre, l'inattention d'un novice, et parfois un enchaînement fortuit de circonstances malheureuses telles que le passage d'une ondulation de terrain ayant pour effet un déplacement en arrière additionnel du centre de gravité ou un débrayage manqué, peuvent causer des cabrages aussi soudains qu'inattendus. La fig. 2a concerne un cas de renversement latéral dû à une grume suspendue trop haut qui s'emballa en glissant sur d'autres troncs au moment où le conducteur quittait la piste en tournant à droite. En effet, toute surélévation du crochet de remorquage au-dessus du niveau de l'essieu arrière revient à un prolongement du bras de levier correspondant à une verticale imaginaire passant par ce crochet.

Nos photographies d'accidents démontrent clairement l'influence désastreuse que peut avoir un accrochage à une hauteur excessive de la chaîne de traction à la chape d'attelage (Fig. 1 + 3) ou au crochet d'un cadre de remorquage construit spécialement pour être actionné par le système hydraulique (Fig. 2a + 2b). Si l'on décide d'avoir néanmoins recours à cet expédient (par exemple pour dégager une autochargeuse enlisée) on conseille de procéder avec beaucoup de prudence

- * en démarrant très graduellement,
- * en débrayant au moindre signe d'un cabrage et
- * en plaçant des poids d'alourdissement sur l'avant du tracteur.

On fera aussi bien d'éviter tout emploi de cadres spéciaux pour attelage trois points et à crochet de remorquage surélevé (Fig. 2b) à moins qu'ils puissent être confiés à des conducteurs expérimentés et parfaitement conscients des dangers que présentent les travaux de débardage en forêt.

Inutile de dire que tout tracteur forestier devrait être équipé d'un cadre ou d'une cabine de sécurité!