

Zeitschrift: Technique agricole Suisse
Herausgeber: Technique agricole Suisse
Band: 43 (1981)
Heft: 13

Rubrik: olma : foire suisse de l'agriculture et de l'industrie laitière

Nutzungsbedingungen

Die ETH-Bibliothek ist die Anbieterin der digitalisierten Zeitschriften auf E-Periodica. Sie besitzt keine Urheberrechte an den Zeitschriften und ist nicht verantwortlich für deren Inhalte. Die Rechte liegen in der Regel bei den Herausgebern beziehungsweise den externen Rechteinhabern. Das Veröffentlichen von Bildern in Print- und Online-Publikationen sowie auf Social Media-Kanälen oder Webseiten ist nur mit vorheriger Genehmigung der Rechteinhaber erlaubt. [Mehr erfahren](#)

Conditions d'utilisation

L'ETH Library est le fournisseur des revues numérisées. Elle ne détient aucun droit d'auteur sur les revues et n'est pas responsable de leur contenu. En règle générale, les droits sont détenus par les éditeurs ou les détenteurs de droits externes. La reproduction d'images dans des publications imprimées ou en ligne ainsi que sur des canaux de médias sociaux ou des sites web n'est autorisée qu'avec l'accord préalable des détenteurs des droits. [En savoir plus](#)

Terms of use

The ETH Library is the provider of the digitised journals. It does not own any copyrights to the journals and is not responsible for their content. The rights usually lie with the publishers or the external rights holders. Publishing images in print and online publications, as well as on social media channels or websites, is only permitted with the prior consent of the rights holders. [Find out more](#)

Download PDF: 05.02.2026

ETH-Bibliothek Zürich, E-Periodica, <https://www.e-periodica.ch>



La ville de Saint-Gall attend cette année environ 400'000 personnes.

Le premier dimanche (10 octobre), un cortège traversera la vieille ville jusqu'à la place de la foire. Le canton de Schaffhouse, hôte de l'OLMA, sera à l'honneur. Voyez l'exposition spéciale «Schaffhouse, la région verte le long du Rhin» à la halle 3, illustrant us et coutumes, l'industrie et les loisirs, la vie et le travail. Le dimanche suivant (17 octobre), un cortège de costumes traversera la ville, suivi d'un programme de folklore.

A côté des halles abritant les secteurs ménage et habitation, radio et outils, textiles et cuisine, vous trouverez des halles consacrées spécialement à la vie rurale:

Halle 5 et 6: Machines agricoles (VSM)

Halle 8: Installations de ferme, machines agricoles

Halle 9 et 10: Articles, outillages et machines agricoles (UMA)

Halle 3: Chimie agraire, culture fruitière, culture du sol, machines agricoles

AF 14: Outillage agricole, fruits et légumes

AF 15: Machines agricoles, silos, outillage agricole

AF 18: Machines agricoles et outillage (SAV)

Il va sans dire que dans les autres halles, il y a les dégustations de vin, la mode, etc., ainsi que l'exposition spéciale du Département fédéral des Affaires étrangères «Projets de l'industrie laitière et du bétail du tiers-monde». La halle 10 abritera une ex-

position «Protection civile» et les costumes des cantons représentés à l'OLMA.

Chaque jour, vers 14.00, des présentations commentées de bétail et d'animaux domestiques auront lieu dans les arènes de l'OLMA, tels que p. expl. les chèvres et agneaux de Saint-Gall et d'Appenzell, ainsi que le bétail laitier du canton de Schaffhouse.

L'Association agro-technique suisse (SAV)

Depuis des années déjà, la société agro-technique expose à l'OLMA. Le visiteur atteint facilement les lieux (secteur AF 18), en empruntant la passerelle au-dessus de la St. Jakobsstrasse. Plus de 20 fabricants de machines agricoles et forestières ex-



Fig. 1: Le char automoteur représente une machine Précieuse pour l'agriculteur travaillant sur terrains déclives.

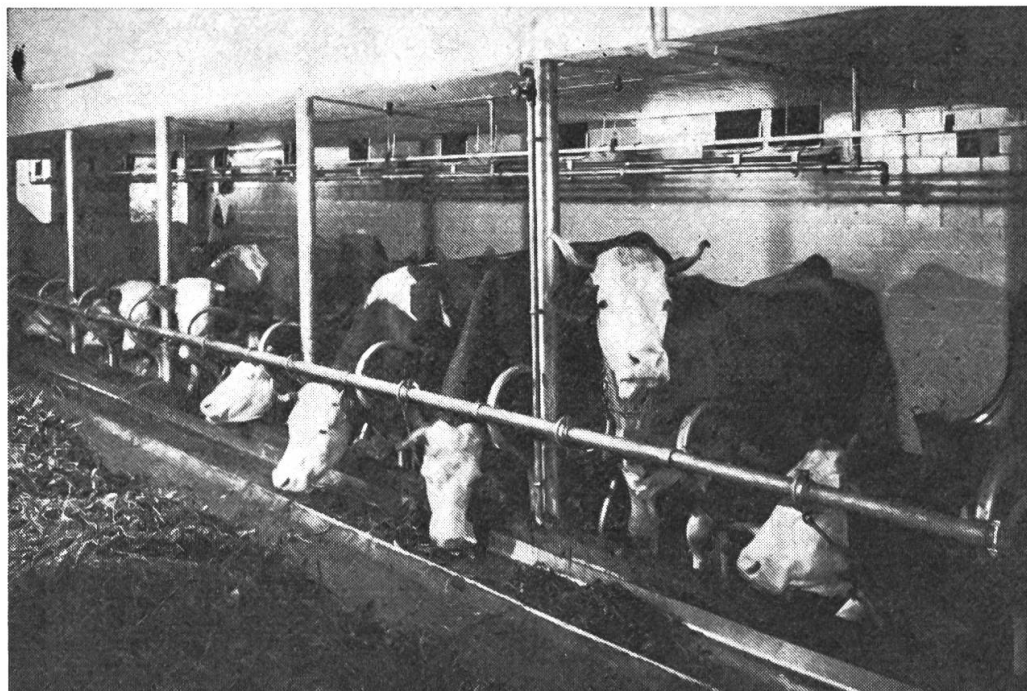


Fig. 2:
La mécanisation à
l'intérieur.

posent leur gamme de machines sur un terrain de plus de 2000 m².

Pourquoi mettre en évidence la mécanisation de la cour de l'exploitation?

Les calculs effectués ont montré que la vache moyennes nécessite par année 25–30 quintaux (1 quintal = 100 kg) de foin et de paille, 170–200 quintaux de fourrage vert, 100–150 quintaux d'eau et 3–7 quintaux de fourrage concentré. La vache, de son côté, produit 40–90 q de lait, 100–255 q de

purin, 40–90 q de fumier. Cela équivaut à 300–400 km de trajets à l'intérieur de la cour pour 15 animaux par année.

Ces chiffres soulignent l'importance toute particulière des machines et outils facilitant et rationalisant le travail à l'intérieur de la ferme et de la cour. Vous vous documenterez à l'OLMA.

Le canton et la ville de Schaffhouse offrent des rencontres culturelles telles que concerts et une exposition des artistes schaffhousois.

L'opportunité du soudage sous gaz de protection en agriculture ?

Diverses demandes provenant de milieux agricoles m'engagent à donner les renseignements suivants sur le soudage à l'arc électrique sous gaz protecteur.

Ce procédé consiste à protéger l'arc électrique et le bain de fusion contre l'influence nuisible de l'air ambiant. La composition du gaz de protection peut varier selon les méthodes préconisées de cas en cas, les matières qu'il s'agit de souder et les effets

techniques et métallurgiques désirés. Comme métal d'apport, on emploie surtout du fil cuivré brillant compatible avec les matières et le gaz protecteur prévu. On distingue les procédés suivants:

- Le soudage gaz inerte — tungstène (TIG)
- le soudage gaz inerte — métal (MIG) et
- le soudage gaz actif — métal (MAG).

Ce dernier est un cas spécial dans ce sens que tous les gaz réagissant dans l'arc élec-