

Zeitschrift: Technique agricole Suisse
Herausgeber: Technique agricole Suisse
Band: 43 (1981)
Heft: 12

Artikel: L'inauguration de la Station fédérale de recherches d'économie d'entreprise et de génie rural (FAT) à Tänikon. Buts, tâches et activités de la Station de recherches de Tänikon pendant la période allant de 1969 à 1981

Autor: Faessler, P.
DOI: <https://doi.org/10.5169/seals-1083550>

Nutzungsbedingungen

Die ETH-Bibliothek ist die Anbieterin der digitalisierten Zeitschriften auf E-Periodica. Sie besitzt keine Urheberrechte an den Zeitschriften und ist nicht verantwortlich für deren Inhalte. Die Rechte liegen in der Regel bei den Herausgebern beziehungsweise den externen Rechteinhabern. Das Veröffentlichen von Bildern in Print- und Online-Publikationen sowie auf Social Media-Kanälen oder Webseiten ist nur mit vorheriger Genehmigung der Rechteinhaber erlaubt. [Mehr erfahren](#)

Conditions d'utilisation

L'ETH Library est le fournisseur des revues numérisées. Elle ne détient aucun droit d'auteur sur les revues et n'est pas responsable de leur contenu. En règle générale, les droits sont détenus par les éditeurs ou les détenteurs de droits externes. La reproduction d'images dans des publications imprimées ou en ligne ainsi que sur des canaux de médias sociaux ou des sites web n'est autorisée qu'avec l'accord préalable des détenteurs des droits. [En savoir plus](#)

Terms of use

The ETH Library is the provider of the digitised journals. It does not own any copyrights to the journals and is not responsible for their content. The rights usually lie with the publishers or the external rights holders. Publishing images in print and online publications, as well as on social media channels or websites, is only permitted with the prior consent of the rights holders. [Find out more](#)

Download PDF: 05.02.2026

ETH-Bibliothek Zürich, E-Periodica, <https://www.e-periodica.ch>

Buts, tâches et activités de la Station de recherches de Tänikon pendant la période allant de 1969 à 1981

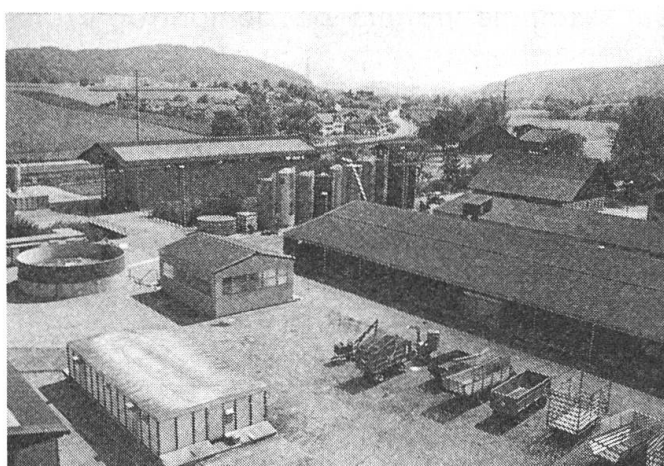
M. le Dr P. Faessler, Directeur



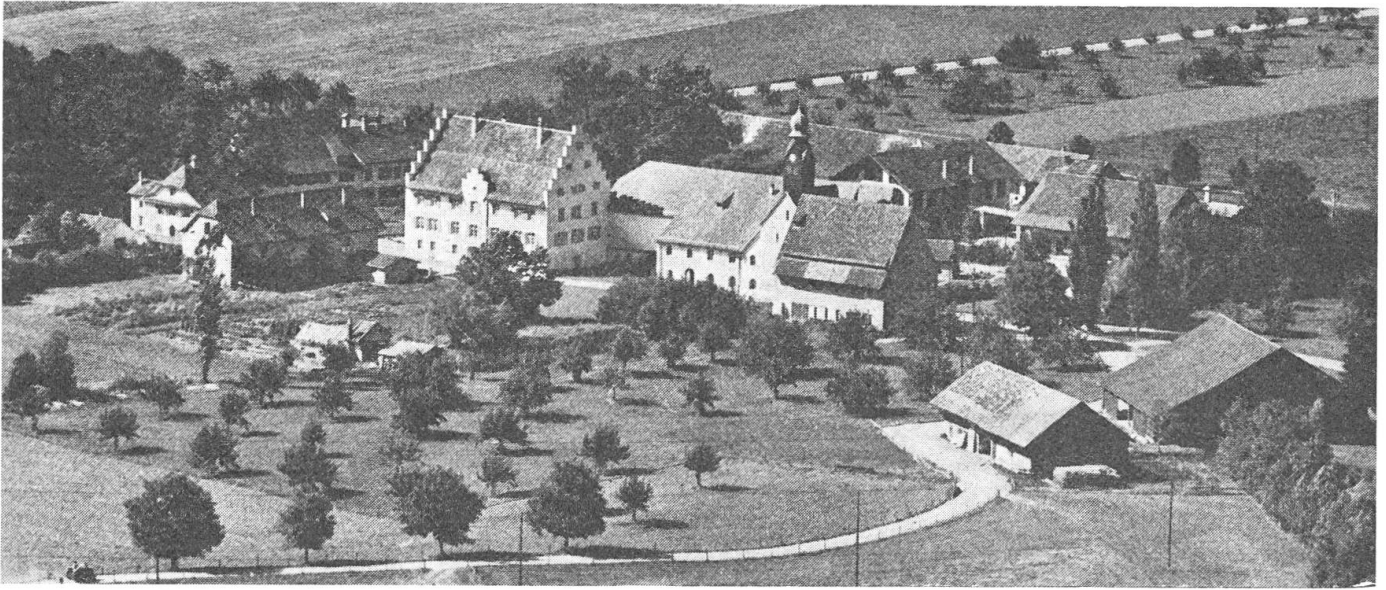
Lorsque la Station de recherches d'économie d'entreprise et de génie rural de Tänikon se mit au travail le 1er avril 1969 avec un modeste effectif de collaborateurs, des bâtiments partiellement en très mauvais état et un domaine agricole exploité tant bien que mal, ses buts et tâches étaient bien connus, mais nullement contestés. Jusqu'alors, la plupart de six autres stations de recherches agricoles — dont quelques-unes avaient déjà un âge vénérable — s'étaient efforcées de placer sur une base plus solide l'alimentation de la population et le revenu de nos paysans en améliorant *le volume et la qualité de la production végétale et animale*. Après la fin de la dernière guerre mondiale, le développement de l'économie publique et privée imposa rapidement des nouvelles dimensions, et l'importance et les prix des moyens de production subirent des modifications très notables. *Sous l'effet de la concurrence artisanale et industrielle, la main-d'œuvre devint le facteur productif agricole le plus coûteux et, simultanément, des progrès techniques continus permettaient de remplacer une partie des travaux manuels par des procédés mécaniques*. La station de Tänikon entreprit alors d'orienter cette tendance aussi judicieusement que possible en élaborant des solutions nouvelles relevant de l'organisation d'entreprise, de l'économie du travail et d'innovations techniques.

Organisation interne: une section d'économie d'entreprise doublée d'une section d'économie du travail et quatre sections diverses de technique agricole

Les travaux furent entrepris par deux sections spécialisées respectivement en économie d'entreprise et en économie du travail et assistées par quatre sections de technique agricole. La section d'économie d'entreprise fut chargée d'examiner des questions relatives à la taille des exploitations, au genres de production compatibles avec des emplacements donnés ainsi qu'à l'intensité d'exploitation, la simplification des opérations, l'aménagement des locaux et la gestion agricole tout en intégrant dans l'ensemble de l'entreprise des nouvelles so-



Les installations techniques vues à vol d'oiseau. La construction légère des différentes halles a sensiblement réduit les frais. Les halles se prêtent facilement à toute transformation. (Photo: W. Bühler)



Une vue du site avec le couvent datant de 1969. La page de couverture illustre le site d'aujourd'hui.

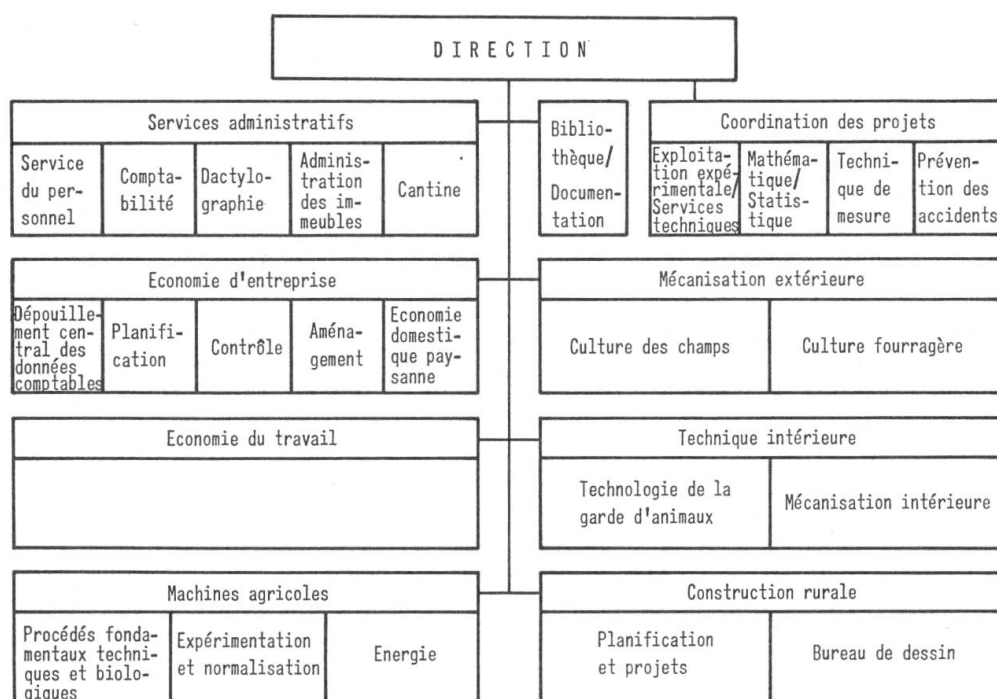
lutions applicables à des problèmes de technique d'entreprise, de mécanisation et d'application. Il s'agissait donc d'élaborer et d'éprouver avec l'aide des quatre sections spécialisées en diverses formes de technique agricole des méthodes de travail permettant de réduire graduellement les frais de production en substituant à une main-d'oeuvre de plus en plus chère des moyens techniques meilleur marché tels que des moteurs, machines, outils et constructions rurales appropriés.

Programmes de recherches sous forme de projets

Pendant les cinq premières années de notre activité, il était extrêmement difficile de maintenir à un même niveau tous les travaux et toutes les recherches afin d'être non seulement en mesure de fournir aux praticiens de l'agriculture les plus récentes données, mais aussi de leur démontrer comment les techniques correspondantes pouvaient et devaient être intégrées avec succès dans les entreprises de sorte à assurer des réductions de prix de revient et par conséquent des augmentations de revenu. C'est pourquoi on procéda déjà en

1971 à une réorganisation graduelle qui consistait à introduire un mode de recherche rigoureusement lié à des projets. Dès lors, toutes les sections devaient donc présenter leurs intentions sous forme de projets tout en indiquant leur portée économique, le processus de travail à adopter ainsi que les apports de personnel et les fonds impliqués. A part cela, on institua une coordination des projets à l'étude ainsi qu'un comité de recherche chargé de surveiller et contrôler la progression des travaux.

Pendant les années septante, le développement défavorable de l'économie agraire (dû à des problèmes causés par des surplus et surtout par une production animale excédentaire difficilement remplaçable notamment en montagne) imposa de plus en plus la création de nouvelles formes d'exploitation, l'étude sur la viabilité d'exploitations familiales handicapées par des conditions locales peu favorables, des recherches sur la grandeur optimale des fermes, la possibilité de groupements d'exploitations en commun, la nécessité de syndicats d'utilisation de matériels agricoles et sur l'introduction de nouveaux genres et méthodes de production convenant pour les régions montagneuses et la zone des collines.



Organigramme de la FAT (disposition schématique de l'organisation et de la façon de travailler).

Nouveaux champs d'activité: protection de l'environnement et des animaux; problèmes énergétiques

Des nouveaux champs d'activité résultèrent de revendications insistantes des protagonistes de la protection des animaux et de l'environnement ainsi que de la crise d'énergie et du renchérissement des produits pétroliers. En 1977, la FAT fut chargée d'entreprendre des recherches très complètes sur le régime énergétique de l'agriculture ayant pour objectifs non seulement des investigations sur des économies d'énergie possibles dans les ménages paysans, mais aussi la production et l'utilisation d'énergies de remplacement par les exploitations agricoles. Depuis environ cinq ans, cela a provoqué un décalage assez considérable de nos sujets de recherches du fait qu'environ 25% de notre activité est désormais consacrée aux problèmes relatifs à une production favorable à l'environnement, au monde animal et au bilan énergétique du pays.

Dépouillement central de plus de 4000 comptabilités agricoles

Au début, des travaux de recherche économiques et techniques d'un genre entière-

ment nouveau durent être entrepris avec des moyens relativement inadéquats. Nous pouvions bien profiter de certaines expériences faites dans divers pays européens, mais cette solution ne pouvait pas être entièrement satisfaisante surtout dans le domaine de la technique agricole, car elle ne permettait pas de tenir compte de nos conditions topographiques et structurelles très spécifiques. C'est pourquoi il était indispensable de créer graduellement un propre équipement expérimental approprié à nos besoins.

Dans le domaine de l'économie d'entreprise, nous disposons d'un nombre croissant de données comptables réunies par notre centre de dépouillement central dans plus de 4000 exploitations diverses ainsi que dans environ 100 exploitations-type planifiées et constamment contrôlées par nos experts.

Essais comparatifs de machines — nouveaux systèmes de stabulation

Notre exploitation expérimentale vaste et variée dans le domaine de la technique agricole permet des recherches basées sur des *essais comparatifs de machines de ty-*

pe identique, mais conçues par différents constructeurs. A part cela, la présence d'ateliers sur place, de deux halles attenantes, d'installations prévues pour des tests spécifiques ainsi que de bancs d'essai nous permirent d'élucider des problèmes de mécanisation de plus en plus nombreux. Dans le cadre de nos recherches consacrées aux bâtiments ruraux, il a été possible d'étudier les mérites de nombreux systèmes de stabulation pour veaux, bovins d'élevage et vaches laitières ainsi que pour des porcs d'élevage et d'engraissement dans les locaux réservés au cheptel de la station. Dans ce domaine également, il va sans dire que nous maintenons des rapports étroits avec des éleveurs de tous genres, et nous pouvons constater l'existence d'un état de confiance mutuelle de plus en plus marqué.

Il faut reconnaître que la FAT avait été instituée avec un grand retard, soit bien après le début d'un développement tumultueux advenu au début des années cinquante et affectant à la fois l'économie, la structuration et les techniques de l'agriculture suisse. C'était d'autant plus regrettable que l'achèvement de l'aménagement de la station fut brusquement freiné en 1974 par un arrêté parlementaire motivé par des raisons d'économie de sorte que nous sommes contraints encore aujourd'hui à opérer avec seulement environ la moitié du personnel prévu pour venir à bout des tâches entièrement nouvelles nombreuses et diversifiées conçues et planifiées à l'origi-

ne. Bien entendu, le nombre et l'envergure des problèmes à résoudre dans les domaines de l'économie d'entreprise et de la technique agricole ne se sont aucunement amoindris; au contraire, leur importance n'a pas cessé d'augmenter à cause des tensions qui existent entre des aspects macroéconomiques souvent contradictoires de notre économie et politique agraire et sont devenus d'autant plus compliqués et complexes. Je me borne à mentionner notre participation directe à la solution de problèmes de politique agraire tels que *le contingentement du lait, les contributions à l'unité de surface non liées aux produits, primes de culture et contributions pour les régions de montagnes et la zone des collines, les mesures d'orientation de la production, la réduction de gros effectifs de bétail, etc.* Toute solution valable et durable de ces problèmes ne saurait se passer de recherches d'économie d'entreprise et de technique agricole objectives, indiscutables du point de vue scientifique et achevées en temps voulu. Il est fort possible que les résultats de nos recherches ne soient pas toujours agréables à la politique agraire, mais, d'autre part, des décisions prises dans ce secteur ne découlant pas de données fournies par l'économie d'entreprise et la technique agricole pourraient s'avérer extrêmement dangereuses et ne parviendraient pas à améliorer d'une façon durable la situation de notre agriculture. (Discours prononcé à l'occasion de l'inauguration officielle de la FAT, le 3 juillet 1981)

**Nous maîtrisons parfaitement
les problèmes de manutention et conditionnement**



Blaser
Fabrique de bandes transporteuses
Installations de manutention et conditionnement
3422 Kirchberg, Tél. 034 45 14 44

