

**Zeitschrift:** Technique agricole Suisse  
**Herausgeber:** Technique agricole Suisse  
**Band:** 42 (1980)  
**Heft:** 1

**Rubrik:** Echos de l'OLMA

### **Nutzungsbedingungen**

Die ETH-Bibliothek ist die Anbieterin der digitalisierten Zeitschriften auf E-Periodica. Sie besitzt keine Urheberrechte an den Zeitschriften und ist nicht verantwortlich für deren Inhalte. Die Rechte liegen in der Regel bei den Herausgebern beziehungsweise den externen Rechteinhabern. Das Veröffentlichen von Bildern in Print- und Online-Publikationen sowie auf Social Media-Kanälen oder Webseiten ist nur mit vorheriger Genehmigung der Rechteinhaber erlaubt. [Mehr erfahren](#)

### **Conditions d'utilisation**

L'ETH Library est le fournisseur des revues numérisées. Elle ne détient aucun droit d'auteur sur les revues et n'est pas responsable de leur contenu. En règle générale, les droits sont détenus par les éditeurs ou les détenteurs de droits externes. La reproduction d'images dans des publications imprimées ou en ligne ainsi que sur des canaux de médias sociaux ou des sites web n'est autorisée qu'avec l'accord préalable des détenteurs des droits. [En savoir plus](#)

### **Terms of use**

The ETH Library is the provider of the digitised journals. It does not own any copyrights to the journals and is not responsible for their content. The rights usually lie with the publishers or the external rights holders. Publishing images in print and online publications, as well as on social media channels or websites, is only permitted with the prior consent of the rights holders. [Find out more](#)

**Download PDF:** 05.02.2026

**ETH-Bibliothek Zürich, E-Periodica, <https://www.e-periodica.ch>**

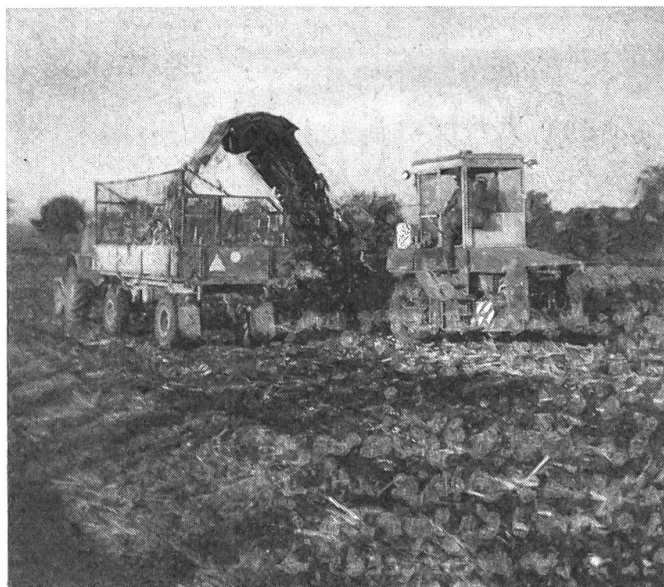


Fig. 3: L'effeuillage des betteraves avec une auto-motrice 6 rangs.



Fig. 4: La mise en silo tranchée des feuilles et collets.

bilité et la compétence avec laquelle il a été répondu à nos très nombreuses questions.

Octobre 1979

SRVA-Lausanne  
P.-A. Mouchet

## Echos de l'OLMA

(Suite)

### Ford Motor Company (Switzerland) SA, 8021 Zurich

A part sa série de tracteurs de haute qualité qui ont fait leurs preuves de longue date, la firme Ford présentait deux nouveaux modèles, soit le 8100 et le tracteur TW-20.

Avec son moteur à 6 cylindres de 6,2 litres, le 8100 développe une puissance de 105 ch DIN (77 kW). Il a un couple moteur de 377 Nm (37,7 mkg) au régime de 1600 tours-minute. Sa puissance est transmise par une boîte de vitesses à 16 marches avant et 4 marches arrière dont 8 peuvent être enclenchées sous charge. L'essieu moteur avant, monté à l'usine, comporte un système de blocage automatique (Lock-o-Matic) et une transmission finale (réducteurs) dans les moyeux de roue. La cabine confortable dont on l'a équipé a un plancher plat et est très bien isolée contre le bruit puisque moins de 80 décibels parviennent aux oreilles du conducteur.

La nouvelle série TW de la Ford comprend les tracteurs TW-10, TW-20 et TW-30. Elle était représentée à l'Olma par le TW-20.

Ce modèle est pourvu d'un moteur à 6 cylindres et d'un turbocompresseur à gaz d'échappement. Il fournit une puissance de 145 ch DIN (107 kW). La force motrice est transmise par la boîte de vitesse Dual Power avec 14 rapports de marche avant et 4 rapports de marche arrière, dont 7 peuvent être engagés sous charge au moyen d'une pédale, ce qui a pour effet que l'effort de traction augmente d'environ 28% et que la vitesse d'avancement diminue d'à peu près 22%. Il va sans dire que le tracteur TW-20 peut être également livré, au départ de l'usine, avec un essieu moteur avant.

La cabine confortable Ford, avec plateforme et radio, complète idéalement le tout.

Suite à la page 22

# Avec de nouvelles presses Welger à haute densité dans l'avenir

Vous connaissez la conception technique réputée des presses WELGER: Aiguilles protégées par embrayage à double effet breveté, picup stable monté sur amortisseur hydraulique, excluant toutes secousses même à grande vitesse de travail ou de déplacement, roue de transport encastrée sous le couloir à paille, d'où possibilité d'un très large picup avec un minimum d'encombre-

ment de transport, noueurs pour toute sorte de ficelle etc.

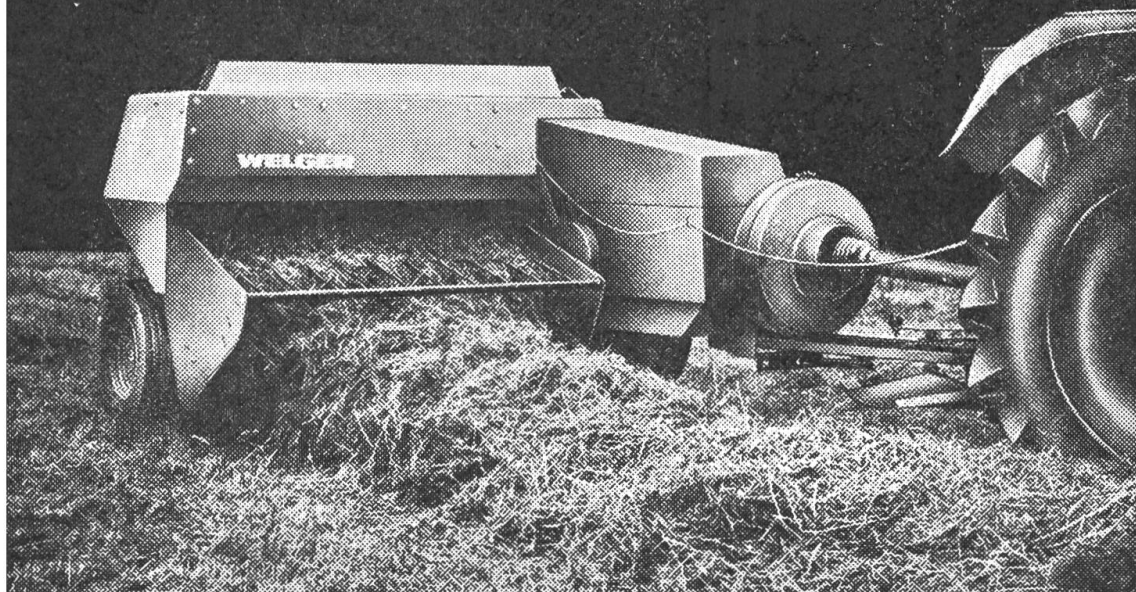
Welger a encore fait davantage pour l'augmentation de la solidité et de la sécurité de fonctionnement. Grâce aux nouvelles expériences techniques, l'entraînement principal et les ameneurs de paille sont équipés de nouvelles sécurités de surcharge automatiques.

**Les presses à haute densité WELGER encore meilleures et avec moins d'entretien.**

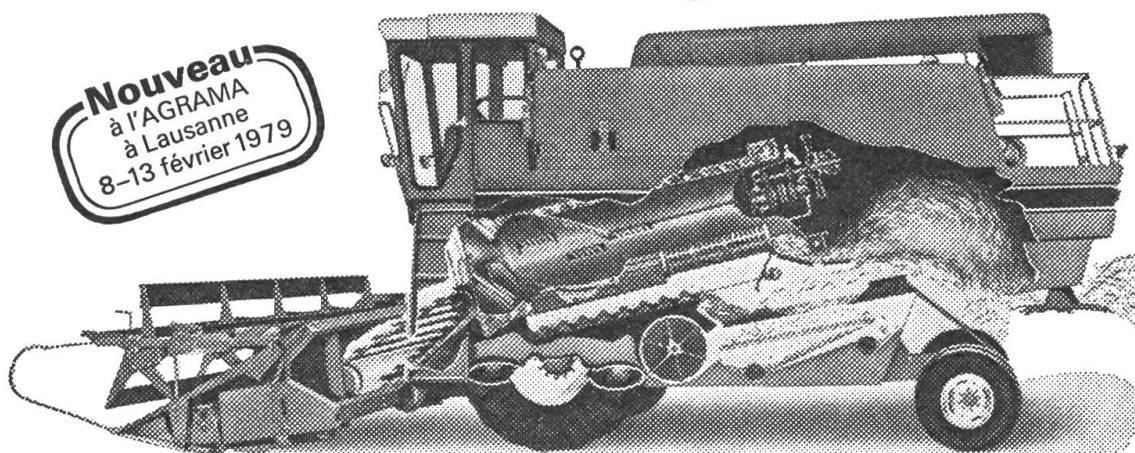
Représentation et service pour toutes les machines WELGER depuis des dizaines d'années chez

## Agrar

**AGRAR Fabrique de machines agricoles SA 9500 Wil/SG Tél. 073 25 16 25**



# Avec la nouvelle moissonneuse-batteuse «Axial-flow» International prouve une fois de plus sa supériorité dans la construction de machines agricoles.



## **Axial-flow – un système de moissonneuse-batteuse totalement nouveau.**

Comme résultat de 15 ans de recherche, International vous offre des moissonneuses-batteuses pour



toutes les céréales y inclus maïs, avec le tambour en position longitudinal. L'augmentation de rendement comparé avec un système traditionnel est étonnant. Même si on récolte dans des mauvaises conditions, le rendement reste supérieur. Moins de casse de grains, battage propre. Demandez la documentation!

### **ROHRER-MARTI**

SA Rohrer-Marti  
machines agricoles  
8105 Regensdorf, 01-840 1155

**Coupon**  
**AXIAL-FLOW** 

TA

Nom \_\_\_\_\_

Adresse \_\_\_\_\_

NP/lieu \_\_\_\_\_



**Hochdorf SA, fabrique de machines,  
6280 Hochdorf**

En plus de ses pompes éprouvées depuis de nombreuses années et de ses épandeu-  
ses de lisier à pompe à air, cette fabrique  
exposait à St-Gall les nouveautés suivan-  
tes:

*Installation d'irrigation par aspersion  
Stubenruss*

L'installation en question est actionnée par  
un moteur hydraulique qui offre diverses  
possibilités. Lors de l'emploi d'eau, le mo-  
teur hydraulique est directement entraîné  
par cette dernière et la vitesse d'amenée  
s'avère plus faible. S'il s'agit d'utiliser du  
purin, des boues d'épuration ou des eaux  
usées pour les épandre sur des surfaces  
cultivées, l'installation peut être pourvue  
d'un circuit d'eau fermé. En pareil cas,  
l'eau est mise en mouvement par l'intermé-  
diaire d'un moteur à combustion. L'ensem-  
ble de cette installation est très solide, bien  
étudié, pratique et de prix favorable.

*Epandeuse de lisier à pompe à air et  
pompe centrifuge haute pression*

Grâce à une judicieuse combinaison, la  
firme Hochdorf a la possibilité d'offrir une  
épandeuse de lisier (à pompe à air et  
pompe centrifuge) qui peut donner à l'as-  
perseur une pression allant jusqu'à 8 bars.  
En outre, une conduite peut être alimentée  
avec la même pression. D'autre part, il suf-  
fit de procéder à une simple modification  
pour transformer cette machine en épan-  
deuse normale à pompe à air munie d'un  
brasseur à air incorporé.

*Coupe-foin*

Dorénavant, le coupe-foin ne sera fourni  
qu'avec un moteur de 1,5 ch. Comme ses  
deux couteaux sont actionnés, on obtient  
un meilleur rendement de travail et égale-  
ment une plus facile pénétration du coupe-  
foin dans le tas de fourrage.

*Turbine d'épandage pour le lisier*

Cette turbine, qui est brevetée, permet une  
bonne répartition automatique du lisier sur  
les terres cultivées. Elle est fixée au trac-  
teur et peut être commandée par le con-  
ducteur depuis son siège. Un tel appareil  
s'avère très simple et représente pour l'a-  
griculteur un gros allègement du travail.

*Brasseur à palettes pour le lisier*

Le nouveau brasseur à palettes de la Fa-  
brique Hochdorf a été perfectionné sur la  
base des expériences les plus récentes. Il  
est pourvu d'un moteur-réducteur entière-  
ment blindé dont la manivelle se trouve  
sur le côté opposé au réducteur. Les for-  
ces importantes sont ainsi absorbées par  
les deux côtés, ce qui assure le fonctionne-  
ment régulier de ce moteur. A relever qu'une  
cloison intermédiaire n'est désormais plus  
nécessaire avec les brasseurs à palettes  
de la firme en question. D'autre part, le  
nouveau brasseur peut être installé dans  
les fosses à lisier existantes qui sont sans  
ou avec plancher de béton.

**Rapid SA, machines et véhicules,  
8953 Dietikon ZH**



Ce stand se distinguait une fois de plus par  
différentes nouveautés, soit celles énumé-  
rées ci-après:

Les TRACTEURS STEYR de la SERIE 80,  
avec les modèles 8060 (48 ch), 8070 (58 ch)  
et 8080 (70 ch), constituaient le pôle d'at-



traction principal. Ces modèles ont été pourvus de nouveaux moteurs, boîtes de vitesses synchronisées, directions hydrostatiques et postes de conducteur à libre accès.

A part l'ALLTRAC 1400 qui a largement fait ses preuves, on présentait également à St-Gall, pour la première fois, le char automoteur ALLTRAC 1900 de 40 ch. Ces deux machines sont équipées du dispositif ramasseur-chargeur Rapid à grande capacité de travail.

Parmi les 18 modèles d'autochargeuses réalisés jusqu'à maintenant par les fabriques STEYR et POETTINGER, le visiteur pouvait voir à l'Olma les 3 machines suivantes:

- La Hamster 802-V avec les organes de ramassage et de chargement Steyr bien connus et les 19 couteaux du dispositif de coupe.
- La Trend I-T avec le nouveau système de chargement rotatif qui ménage le fourrage et n'exige qu'une faible force d'entraînement.
- Le véhicule de récolte EW I, qui représentait la série TOP, avec un dispositif chargeur à chaînes comportant 6 râteliers, 25 couteaux automatiquement protégés contre les ruptures, des rouleaux doseurs et un convoyeur transversal.

Un petit tracteur ISEKI et toute la gamme des motofaucheuses RAPID, couronnées de succès, complétaient l'intéressant stand de cette firme.

## **Rohrer-Marti SA, 8105 Regensdorf ZH**

C'était la première fois que nous montrions à l'Olma un intéressant aperçu du programme de vente de nos tracteurs et de nos autres machines agricoles.

En ce qui concerne les tracteurs, le visiteur pouvait voir les nouveaux modèles IHC perfectionnés des séries 33 et 44. Ces machines sont munies d'une boîte de vitesses entièrement synchronisée, avec réducteur, comportant 16 marches avant et 8 marches arrière. Comme autre nouveauté, nous exposons, également pour la première fois, le tracteur IHC de 100 ch (74 kW) à 4 roues motrices, du modèle 1055, qui a été équipé de la cabine de grand luxe COCKPIT.

En ce qui touche les autres machines agricoles, il s'agissait de l'installation de dosage TM 30-K et de la nouvelle autochargeuse du modèle 240 R, comprenant un dispositif de coupe à 25 couteaux. Ces deux machines sont des produits de la fabrique de charrues LANDSBERG. En outre, on pouvait aussi voir à notre stand une nouvelle hacheuse-ensileuse ainsi qu'un broyeur-mélangeur de la firme HEGER et le nouveau chargeur frontal HYDRAC.

## **Service Company SA, 8600 Dübendorf ZH**

*Les nouveaux tracteurs Massey-Ferguson 240, 250 et 265*

Le nouveau modèle MF 240-8 constitue une variante perfectionnée du MF 135, dont la robustesse est devenue légendaire. Son moteur PERKINS à 3 cylindres, souple et économique, qui a été muni d'un alternateur, n'a jamais de difficultés lors du démarrage, cela même en hiver.

Le MF 250-8 représente une machine plus grande que le MF 240. On l'a équipé d'une boîte de vitesses synchronisée à 8 rapports de marche et d'une prise de force enclenchable sous charge actionnée hydrauliquement.

Le MF 265-8 SUPER est également une NOUVEAUTE dans la catégorie de puissance des 60 ch. Son moteur PERKINS

A4.236 à 4 cylindres a subi une modification en ce qui concerne le système d'injection, laquelle modification a entraîné une réduction de la puissance. Aussi ce moteur est-il devenu extrêmement économique du fait de sa moindre consommation de carburant.

Tous les modèles de la série 200 sont pourvus du cadre de sécurité MAUSER, lequel peut être complété pour en faire un simple toit-abri ou même une cabine protégée contre les intempéries et le froid de la saison hivernale.

Les modèles de la série 500, avec cabine superconfort, offrent tout ce que peut désirer le conducteur le plus exigeant, à savoir: facilité d'accès au siège, moins de bruit, trépidations amorties, cabine ventilée et chauffable, plus grande protection contre les accidents.

Ce qui représente aussi une NOUVEAUTE, c'est la grande quantité de modèles équipés de quatre roues motrices et d'une direction hydrostatique.

#### *NOUVEAU: le chisel RAU pour les déchaumages*

L'entreprise RAU a accompli une œuvre de pionnier dans la fabrication de machines et d'instruments destinés à l'ameublissement du sol. Ses nouveaux chisels conçus pour les déchaumages se caractérisent par le bon mélange de la terre qu'ils sont en mesure d'exécuter. En accouplant au tracteur un NIVELLATOR, un vibroculteur ou une émotteuse, on obtient un mélange complémentaire du sol et un bon aplanissement. Des modèles convenant pour les tracteurs de différentes puissances sont à disposition.

Parmi les nombreux matériels prévus pour le travail du sol, certains représentent également des NOUVEAUTES. Il s'agit des machines ou instruments suivants, qui sont bien connus et ont fait leurs preuves: les vibroculteurs RAU-ROTEX, les herses à toupies PEGORARO, le CHISEL MF, les charrues sous-soleuses, la herse roulante

HANKMO à lames, ainsi que la charrue réversible demi-tour KVERNELAND, qu'il ne faut pas oublier. Cette charrue comporte un dispositif automatique de protection contre les pierres qui est absolument sûr. En outre, elle est munie d'un nouveau système de réglage et peut être équipée sur demande d'un coupleur rapide.

La firme Service Company SA assume la *représentation générale* de matériels des marques suivantes:

MASSEY-FERGUSON, KVERNELAND, RAU- KUHN et HANKMO.

#### **Tanner SA, fabrique de remorques, 3550 Langnau BE**

##### *Nouvelle suspension pour remorques agricoles*

L'entreprise en question exposait pour la première fois sa suspension ELASTOMAT à l'Olma. Il s'agit d'une suspension individuelle à ressorts pour chaque roue, qui amortit fortement les oscillations. Grâce à son élasticité, l'ELASTOMAT assure un grand confort sans diminuer aucunement la stabilité du véhicule, quelle que soit sa charge. Même avec de très hauts charge-ments (balles de foin ou de paille), on ne note pas de ballotage de la remorque. Cette dernière roule avec bien moins de bruit et suit fidèlement les traces du tracteur à n'importe quelle vitesse. Il existe déjà des remorques à pneus équipées de la suspension ELASTOMAT dont la hauteur du plateau sur sol (sans charge) est de 92 cm. Elles sont suspendues de façon optimale et pour un prix raisonnable.

Les remorques TANNER à pneus sont extrêmement appréciées pour leur multiples avantages, à savoir: timon amorti contre les chocs permettant de rouler sur tous les terrains, freins à expansion (avec vis de réglage) commandés par pédale, frein à main supplémentaire sur l'essieu arrière (impossibilité pour la remorque de se mettre en mouvement toute seule lorsque le timon est relevé), système de verrouillage



réglable (en-dessous) avec excentrique, ridelles facilement rabattues au besoin, caisse absolument étanche pendant de nombreuses années, châssis de construction massive et surdimensionné (pas de fléchissement ou déformation du plateau). Les remorques à pneus de cette firme sont munies maintenant à l'arrière de feux protégés et d'un crochet d'attelage avec système de blocage ingénieux (pas de cheville à clavette). Les remorques à pneus TANNER ont été pourvues d'une caisse en bois, en acier ou en aluminium.

### **Société de vente de machines agricoles (S.à r.l.), 6030 Ebikon LU**

*Ramasseur-chargeur, série 80,  
pour tous chars automoteurs*

Cet organe ramasseur-chargeur à fourrages, qui a été perfectionné par l'entreprise Trunkenpolz en prenant comme bases les expériences faites sur le plan pratique et sur le plan technique, présente de grands avantages. Le but visé, soit d'obtenir un équipement de haute qualité, fonctionnant de façon irréprochable et de prix raisonnable pour satisfaire les besoins des exploitations agricoles des régions de montagne et de collines, a été atteint. Les principales améliorations dont cet équipement a bénéficié sont les suivantes: la tambour ramasseur (pick-up) et le canal de chargement ont été grandement élargis. Il en résulte notamment que l'angle d'incidence du pick-up (angle de pente) se trouve augmenté de 18%.

Le ramasseur-chargeur de la série 80 comporte une commande absolument centrale d'un nouveau genre avec embrayage et système de verrouillage de sécurité pour le panneau de fermeture, lequel ne peut ainsi être ouvert que lorsque l'organe ramasseur-chargeur a été mis hors fonctionnement. La commande centralisée permet d'économiser de la force et de l'énergie. Il va sans dire que ce nouveau ramasseur-chargeur est pourvu d'un dispositif de

coupe très efficace à 6 couteaux. La forme des couteaux, ainsi que leur endroit de fixation, assurent le tronçonnage total du fourrage.

### *Bennes basculantes Brantner*

Ces caisses basculantes de qualité supérieure sont bien connues et n'ont pas encore été égalées. On les a montées sur des châssis à un ou deux essieux. En tant que nouveauté, la firme dont il s'agit est désormais en mesure de fournir une caisse basculant sur deux ou trois côtés. Tous les véhicules sont munis d'un fond d'une seule pièce en acier, de ridelles et hayons également en acier et d'un châssis de construction massive. Ils peuvent satisfaire toutes les exigences et ont une grande longévité. La force portante des bennes basculantes Brantner va de 4,5 à 7 tonnes.

## **L'öga 80 est déjà en vue !**

Une fois de plus, Oeschberg est en train de vivre les travaux préparatoires de la 11ème Foire suisse d'horticulture, d'arboriculture et de cultures maraîchères. Elle est fixée aux 25 et 26 juin 1980. Cette foire permet aux spécialistes de se faire une idée complète de l'orientation actuelle du dernier cri en matière de machines, appareils et auxiliaires de tous genres pour la profession.

Le délai d'inscription pour les exposants a été fixé au 1er février 1980. Signalons que la place à disposition pour l'exposition est réduite par rapport à ce qu'elle était, en raison des travaux d'agrandissement de l'Ecole d'horticulture qui seront précisément en cours durant l'öga 80.

C'est pourquoi les intéressés sont invités à s'annoncer le plus rapidement possible à la direction de la Foire de l'öga à Oeschberg, CH-3425 Koppigen (tél. 034-53 14 89); ils pourront aussi obtenir sans autre à cette adresse le règlement de l'exposition et la formule d'inscription.