

Zeitschrift: Technique agricole Suisse
Herausgeber: Technique agricole Suisse
Band: 42 (1980)
Heft: 1

Artikel: Visite de deux exploitations coopératives en Tchécoslovaquie
Autor: Mouchet, P.-A.
DOI: <https://doi.org/10.5169/seals-1083608>

Nutzungsbedingungen

Die ETH-Bibliothek ist die Anbieterin der digitalisierten Zeitschriften auf E-Periodica. Sie besitzt keine Urheberrechte an den Zeitschriften und ist nicht verantwortlich für deren Inhalte. Die Rechte liegen in der Regel bei den Herausgebern beziehungsweise den externen Rechteinhabern. Das Veröffentlichen von Bildern in Print- und Online-Publikationen sowie auf Social Media-Kanälen oder Webseiten ist nur mit vorheriger Genehmigung der Rechteinhaber erlaubt. [Mehr erfahren](#)

Conditions d'utilisation

L'ETH Library est le fournisseur des revues numérisées. Elle ne détient aucun droit d'auteur sur les revues et n'est pas responsable de leur contenu. En règle générale, les droits sont détenus par les éditeurs ou les détenteurs de droits externes. La reproduction d'images dans des publications imprimées ou en ligne ainsi que sur des canaux de médias sociaux ou des sites web n'est autorisée qu'avec l'accord préalable des détenteurs des droits. [En savoir plus](#)

Terms of use

The ETH Library is the provider of the digitised journals. It does not own any copyrights to the journals and is not responsible for their content. The rights usually lie with the publishers or the external rights holders. Publishing images in print and online publications, as well as on social media channels or websites, is only permitted with the prior consent of the rights holders. [Find out more](#)

Download PDF: 05.02.2026

ETH-Bibliothek Zürich, E-Periodica, <https://www.e-periodica.ch>

afin de permettre l'emploi d'un chargeur frontal.

Vu les températures variables régnant dans une porcherie de ce genre, il est certain que le «matériel» animal utilisé revêt beaucoup d'importance. Il ne faut pas que la consommation de fourrage plus grande à basse température produise ultérieurement des steaks de porc gras. Cette porcherie est en service depuis quelque temps déjà, et il serait bientôt temps et intéressant d'avoir un rapport intermédiaire à son sujet.

Système de stabulation libre à logettes, en construction

Outre l'étable en rondins décrite plus haut, un bâtiment analogue, pour stabulation

libre à logettes, est en cours de construction actuellement. Cette armature a été réalisée exclusivement au moyen de poutres sciées. C'est dans cet édifice que les couchettes, leurs dimensions et leur construction feront l'objet de recherches attentives. Une salle de traite sert pour les deux étables. Comme on le voit, la FAT n'est «jamais en retard» dans les différentes recherches qu'elle entreprend.

Certaines réalités sont comparables à un tableau des types: chaque fois qu'on le remanie et qu'on le complète, on reprend pleinement conscience du problème.

Et c'est dans cet esprit que nous remercions chaleureusement la FAT pour ses activités au service de l'agriculture. V.M.

Trad.YVN

Visite de deux exploitations coopératives en Tchécoslovaquie

Lors d'un récent voyage, une dizaine de journalistes suisses ont visité deux coopératives agricoles de Tchécoslovaquie. Il est certainement nécessaire de souligner les efforts faits par les autorités de ce pays pour regrouper les coopératives villageoises en grandes coopératives de production atteignant des surfaces de 2500 à 5000 ha.

La coopérative laitière de Lhota près de Kolin

Rattachée à une coopérative de 2500 ha, cette ferme laitière est prévue pour 600 vaches. Avec un système de stabulation libre à logettes montées sur caillebotis, plusieurs étables sont reliées entre elles par un couloir conduisant à la salle de traite équipée d'un carrousel de traite à 15 places, permettant de traire de 80 à 90 vaches à l'heure.

L'affouragement, entièrement mécanisé du silo à la crèche, se fait au moyen de tapis roulants. L'affouragement d'été est à base de trèfle, de paille et de concentrés; en hi-

ver il est constitué de 50% de maïs plante entière, de 20 à 30% de feuilles et collets de betteraves, le reste de foin plus du concentré.

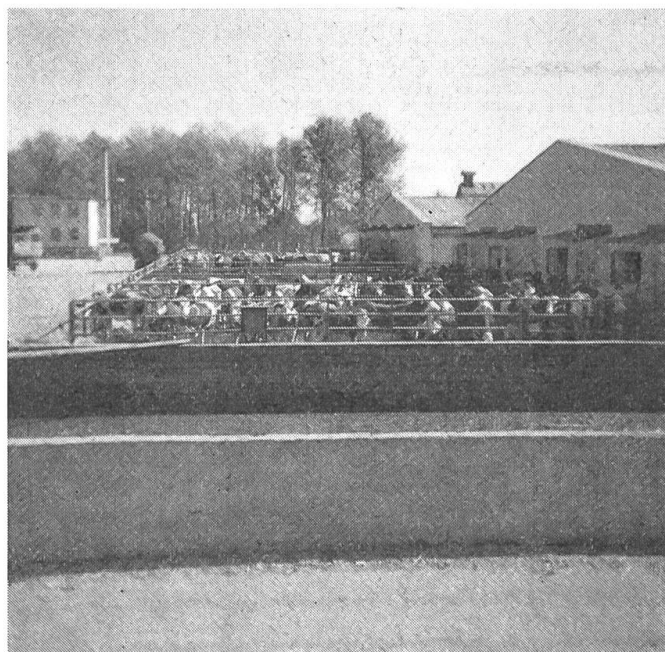


Fig. 1: L'exploitation laitière de Lhota prévue pour 600 vaches laitières.

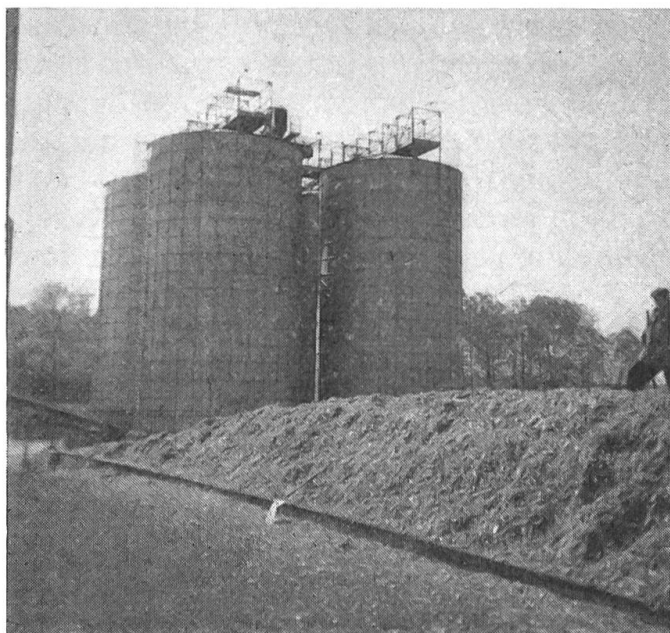


Fig. 2: Le stockage des fourrages se fait en silo tranchée et en silo-tour.

Le bétail de cette exploitation est un croisement de races tchèques avec la pie rouge hollandaise. Etant donné le nombre important de ces exploitations s'installant chaque année (selon certaines estimations entre 60 et 80), on a passablement de problèmes avec la remonte; ainsi l'exploitation visitée, construite pour 600 vaches, n'en compte actuellement que 250, et chaque année 30 à 40% des bêtes sont éliminées. La moyenne laitière de ce troupeau se situe vers 3300 litres de lait par vache et par an.

16 personnes travaillent dans l'exploitation laitière dont les activités vont de la reprise des fourrages dans les silos à la prise en charge du lait. On ne pratique pas d'élevage dans cette exploitation où les veaux sont dirigés à l'âge de 10 jours vers des exploitations d'élevage, pas plus que l'on y fait de l'engraissement.

Les 16 personnes attachées à cette exploitation sont le gérant, un zootechnicien et 2 équipes de 7 personnes chargées des différents travaux: la traite, l'affouragement, les soins au bétail et aux veaux les occupent chacune 6 heures par jour.

La récolte des betteraves sucrières dans la coopérative agricole de SLATINY

Cette coopérative de 3300 ha produit avant tout du blé pour la sélection (1400 ha) et des betteraves sucrières (510 ha). On y cultive également de l'orge de printemps, des légumes sur 25 ha, du trèfle et de la luzerne ainsi qu'un peu de pommes de terre et de maïs.

700 personnes sont rattachées à cette coopérative mais seules 400 d'entre elles sont actives.

La totalité des 3300 ha est exploitée et la coopérative possède encore un troupeau de 1300 vaches laitières ainsi que du bétail d'engrais.

Au point de vue des rendements, le blé de printemps produit en moyenne 50 à 55 q/ha, l'orge de printemps 55 à 60 q/ha. Alors que l'on est en mesure d'atteindre 600 q/ha avec les betteraves à sucre, un lent départ de la végétation et une année relativement sèche ne laissent espérer pour la prochaine récolte que des rendements d'environ 420 q/ha avec une teneur en sucre de 15,5 à 16%.

Le chantier de récolte des betteraves

Lors de notre passage, une parcelle de 16 ha était en train d'être récoltée. Il est important de préciser que dans toute la Tchécoslovaquie les feuilles et collets sont récoltés et ensilés pour être affouragés au bétail. Le chantier de récolte est composé d'une décolleteuse automotrice 6 rangs que suivent deux arracheuses chargeuses 3 rangs traînées. Chacune de ces machines est accompagnée d'un tracteur avec remorque pour le transport des feuilles et collets ou des betteraves. Le rendement d'un tel chantier est d'environ un hectare à l'heure, mais on compte dans la pratique sur une récolte de 8 ha pour une journée de 10 heures.

Il faut encore souligner ici l'accueil chaleureux qui a été réservé aux visiteurs, l'ama-

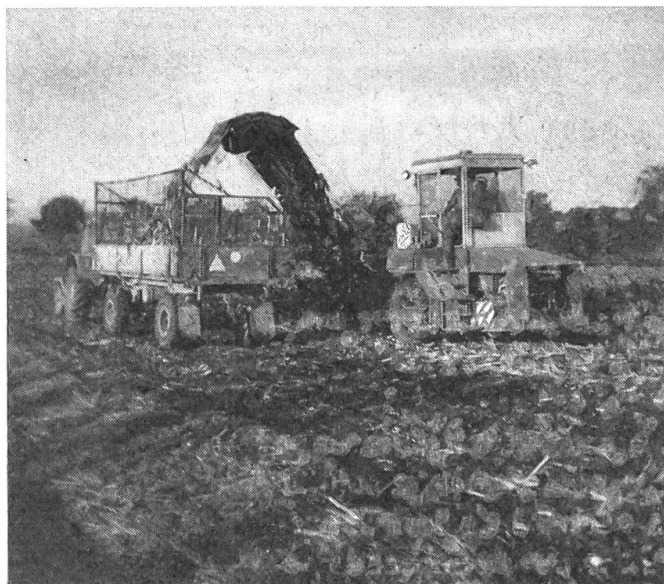


Fig. 3: L'effeuillage des betteraves avec une automotrice 6 rangs.



Fig. 4: La mise en silo tranchée des feuilles et collets.

bilité et la compétence avec laquelle il a été répondu à nos très nombreuses questions.

Octobre 1979

SRVA-Lausanne
P.-A. Mouchet

Echos de l'OLMA

(Suite)

Ford Motor Company (Switzerland) SA, 8021 Zurich

A part sa série de tracteurs de haute qualité qui ont fait leurs preuves de longue date, la firme Ford présentait deux nouveaux modèles, soit le 8100 et le tracteur TW-20.

Avec son moteur à 6 cylindres de 6,2 litres, le 8100 développe une puissance de 105 ch DIN (77 kW). Il a un couple moteur de 377 Nm (37,7 mkg) au régime de 1600 tours-minute. Sa puissance est transmise par une boîte de vitesses à 16 marches avant et 4 marches arrière dont 8 peuvent être enclenchées sous charge. L'essieu moteur avant, monté à l'usine, comporte un système de blocage automatique (Lock-o-Matic) et une transmission finale (réducteurs) dans les moyeux de roue. La cabine confortable dont on l'a équipé a un plancher plat et est très bien isolée contre le bruit puisque moins de 80 décibels parviennent aux oreilles du conducteur.

La nouvelle série TW de la Ford comprend les tracteurs TW-10, TW-20 et TW-30. Elle était représentée à l'Olma par le TW-20.

Ce modèle est pourvu d'un moteur à 6 cylindres et d'un turbocompresseur à gaz d'échappement. Il fournit une puissance de 145 ch DIN (107 kW). La force motrice est transmise par la boîte de vitesse Dual Power avec 14 rapports de marche avant et 4 rapports de marche arrière, dont 7 peuvent être engagés sous charge au moyen d'une pédale, ce qui a pour effet que l'effort de traction augmente d'environ 28% et que la vitesse d'avancement diminue d'à peu près 22%. Il va sans dire que le tracteur TW-20 peut être également livré, au départ de l'usine, avec un essieu moteur avant.

La cabine confortable Ford, avec plateforme et radio, complète idéalement le tout.

Suite à la page 22