

Zeitschrift: Technique agricole Suisse
Herausgeber: Technique agricole Suisse
Band: 42 (1980)
Heft: 2

Rubrik: De nouvelles techniques facilitent la récolte du tabac

Nutzungsbedingungen

Die ETH-Bibliothek ist die Anbieterin der digitalisierten Zeitschriften auf E-Periodica. Sie besitzt keine Urheberrechte an den Zeitschriften und ist nicht verantwortlich für deren Inhalte. Die Rechte liegen in der Regel bei den Herausgebern beziehungsweise den externen Rechteinhabern. Das Veröffentlichen von Bildern in Print- und Online-Publikationen sowie auf Social Media-Kanälen oder Webseiten ist nur mit vorheriger Genehmigung der Rechteinhaber erlaubt. [Mehr erfahren](#)

Conditions d'utilisation

L'ETH Library est le fournisseur des revues numérisées. Elle ne détient aucun droit d'auteur sur les revues et n'est pas responsable de leur contenu. En règle générale, les droits sont détenus par les éditeurs ou les détenteurs de droits externes. La reproduction d'images dans des publications imprimées ou en ligne ainsi que sur des canaux de médias sociaux ou des sites web n'est autorisée qu'avec l'accord préalable des détenteurs des droits. [En savoir plus](#)

Terms of use

The ETH Library is the provider of the digitised journals. It does not own any copyrights to the journals and is not responsible for their content. The rights usually lie with the publishers or the external rights holders. Publishing images in print and online publications, as well as on social media channels or websites, is only permitted with the prior consent of the rights holders. [Find out more](#)

Download PDF: 05.02.2026

ETH-Bibliothek Zürich, E-Periodica, <https://www.e-periodica.ch>

De nouvelles techniques facilitent la récolte du tabac

Le tabac est une culture pour laquelle il fallait jusqu'à il y a encore quelques années beaucoup de main-d'œuvre. Toutes les opérations nécessaires devaient être effectuées uniquement à la main. Aussi étaient-ce surtout les familles comptant beaucoup d'enfants qui s'adonnaient à la culture du tabac. Pour les petites exploitations familiales, le tabac représentait des recettes vitales. Ce n'est qu'avec cette activité que de nombreuses petites exploitations pouvaient survivre. Toutefois les enfants d'agriculteurs deviennent des adultes et quittent un beau jour le foyer des parents. Les grandes familles sont maintenant devenues rares, de sorte que le nombre de planteurs sur des surfaces d'une étendue déterminée diminue de plus en plus. Les grandes superficies avec peu de planteurs peuvent cependant être encore cultivées grâce à la mécanisation toujours plus poussée de la récolte du tabac. Il existe actuellement des machines pour cette récolte ainsi que des élévateurs à feuilles pour les séchoirs à tabac. Les uns et les autres permettent d'économiser de la main-d'œuvre. En outre, les séchoirs à tabac de type moderne offrent aux planteurs la possibilité d'améliorer au maximum la qualité de leur tabac.

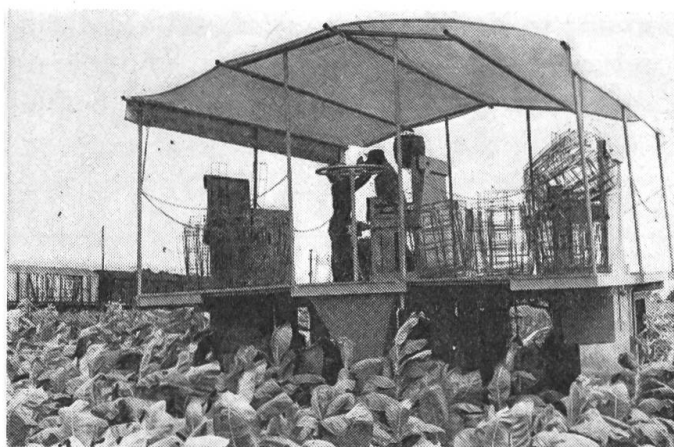


Fig. 1: Aspect de la grande récolteuse de tabac en pleine action.



Fig. 2: Le mécanisme que l'on voit ici permet la conduite automatique de la récolteuse dans les interlignes.

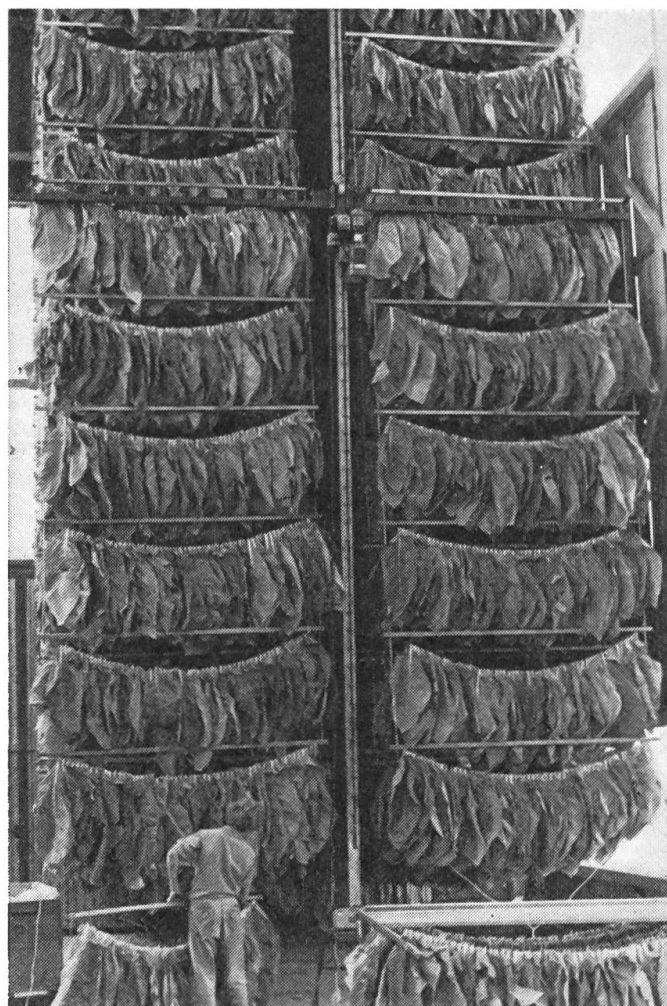


Fig. 3: Après leur cueillette, les feuilles de tabac sont enfilées sur des ficelles et suspendues à diverses hauteurs, pour le séchage, à l'aide d'un élévateur spécial. Ce système permet à un seul homme d'effectuer tout le travail.

Récolteuses de tabac

Plusieurs entreprises se sont risquées ces dernières années à fabriquer des récolteuses de tabac. On peut toutefois dire que seule celle qui a été réalisée par la firme Fuchs Frères, à Payerne, a fait jusqu'à présent ses preuves. Des deux modèles différents construits par ladite entreprise, environ trente sont déjà utilisés dans la pratique. Toutes les autres entreprises ont dû renoncer à leurs projets, souvent avec de lourdes pertes. Le marché suisse est en effet très limité pour ces machines.

La firme Fuchs fabrique deux modèles différents de récolteuses de tabac. Le modèle à quatre roues permet de cueillir simultanément les feuilles de 6 rangées. Pour cette récolte et la conduite de la machine, il exige quatre personnes. L'autre modèle comporte trois roues et donne la possibilité de cueillir simultanément les feuilles de 4 rangées. Deux personnes, seulement, sont nécessaires pour l'emploi de cette machine. Etant donné que toutes les roues des deux récolteuses de tabac sont actionnées individuellement, ces machines peuvent être mises en œuvre pratiquement sur tous les terrains.

Caractéristiques techniques

Grande machine

Moteur MAG à essence, traction hydraulique avant

Longueur de la machine: 4 m 35

Hauteur sur sol de la plate-forme: 2 m

Largeur de transport: 2 m 70

L'écartement des roues arrière est réglable
Vitesse de travail: de 80 à 180 m/h

Vitesse de la machine avec son propre moteur: 3 km/h

Vitesse sur route de la machine accouplée à un tracteur: 25 km/h

Cette récolteuse a été équipée de 3 éléva-



Fig. 4: La mise en fonctionnement de l'élévateur est très simple.

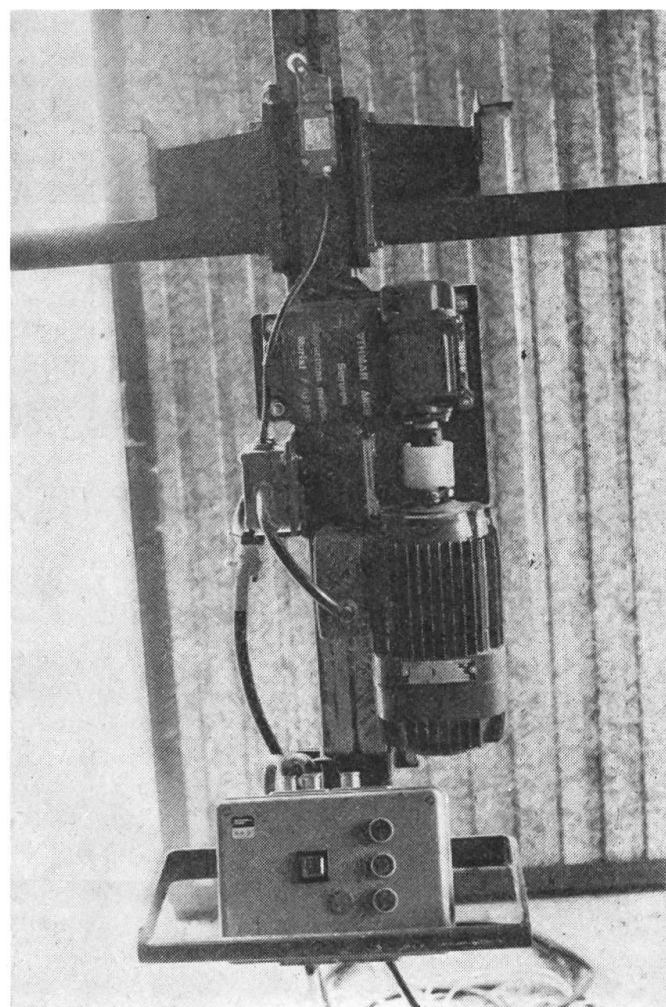


Fig. 5: Aspect de l'élévateur de feuilles de tabac à sécher.

teurs pour amener les feuilles de tabac sur la plate-forme
Prix: à partir de Fr. 20 000
(selon l'équipement)

Suite à la page 62

La «parade des des nouvelles mach

FAHR est le berceau des machines rotatives. FAHR a fourni un très grand travail de pionnier dans la fabrication des machines rotatives. Plusieurs centaines de milliers de machines rotatives portent le nom FAHR dans beaucoup de pays du monde. Grâce à une longue expérience et à une technique nouvelle, FAHR présente maintenant sur le marché

la «parade des nouveautés 80» dans les machines à toupie. Les faucheuses à tambours rotatifs avec ou sans tambour de conditionnement, les pirouettes et les andaineurs à toupie ont subi des améliorations intéressantes dont vous ne voudrez sûrement pas, vous passer, si maintenant ou plus tard vous pensez faire l'achat d'une machine rotative.

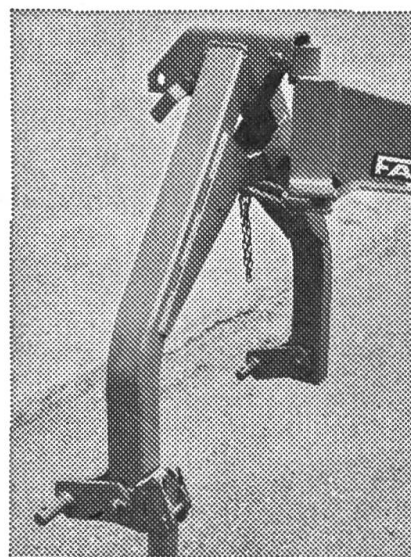
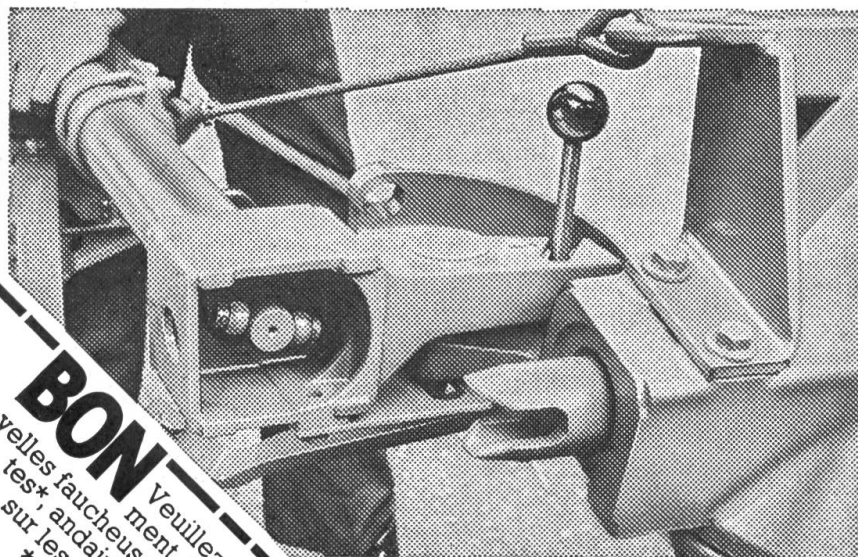
► Utilisation encore plus pratique et plus simple.

► Beaucoup moins d'usure.

► Choix de modèles encore plus vaste.

► Encore plus de rendement, fourrage meilleur.

Ce sont là les principaux avantages des nouvelles machines rotatives FAHR.



BON Veuillez m'envoyer, sans aucun engagement, la documentation sur les nouvelles faucheuses à tambours rotatifs*, pirouettes*, andaineurs à toupie* et me renseigner sur les rabais avant-saison.
*souligner ce qui convient
Adresse _____

Pirouette:

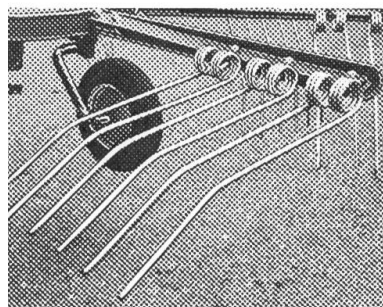
Entraînement des toupies extérieures par accouplement à griffes avec galets. Usure minimum, marche plus silencieuse.

Pirouette:

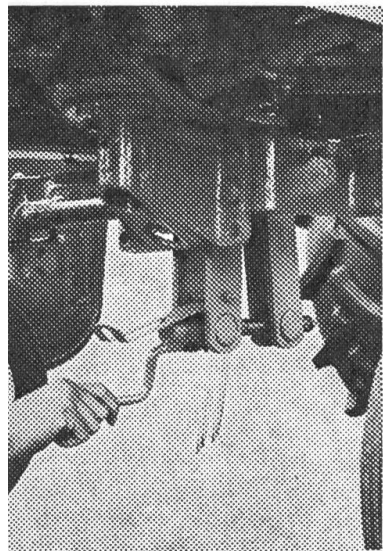
Nouveau! Potence d'attelage articulée avec dispositif de chasse qui assure une mise en position médiane dans toutes les situations même dans les pentes.

Nouveautés 80» Machines rotatives FAHR

Qui achète maintenant, achète avantageusement!



Andaineur à toupie:
Ents plus fortes, plus
ngues et une forme
optimale. Meilleur râte-
ge. Andains plus aérés.



Andaineur à toupie
auteur réglable par mani-
elle. Meilleure adaptation
ix conditions du sol et du
urrage. Amélioration du
idage des bras portant
s dents. Formations opti-
ale des andains.

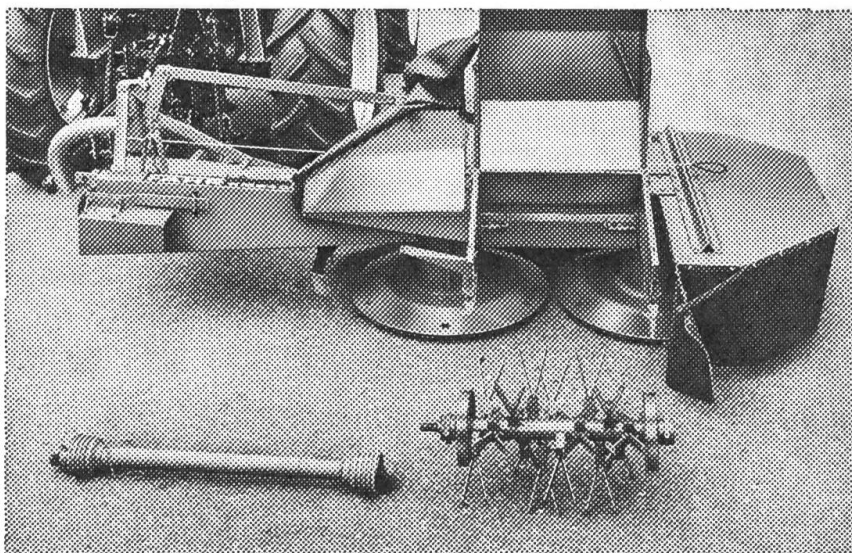
Pourquoi? Parce que chez FAHR la production des nouvelles machines rotatives bat son plein, pour libérer les locaux de production pour d'autres machines. Les locaux de stockage ne suffisent de loin pas pour mettre à l'abri les machines sortant de la production. C'est pour cette raison que FAHR consent des rabais avant-saison que nous

donnons entièrement à notre clientèle.

Ces rabais sont si attrac-
tifs qu'un achat avant-
saison en vaut la peine.

BUCHER

BUCHER-GUYER SA
8166 Niederweningen
Tél. 01-856 03 22



Faucheuse à tambours rotatifs avec conditionneurs: Fauchage propre et très bon conditionnement du fourrage. Le rotor de traitement peut être monté et démonté en un tour de main et la

machine peut être utilisée suivant les besoins; pour le fauchage ou bien pour faucher et traiter.

Petite machine

Moteur MAG à essence, traction hydraulique avant

Longueur de la machine: 3 m 45

Largeur de la machine: 2 m 26

Empattement: 1 m 60

Hauteur sur sol de la plate-forme: 2 m

Vitesse de travail: de 80 à 180 m/h

Vitesse de la machine avec son propre moteur: 5 km/h

Vitesse sur route de la machine accouplée à un tracteur: 25 km/h

Cette récolteuse a été équipée de 2 élévateurs pour amener les feuilles de tabac sur la plate-forme

Prix: à partir de Fr. 15 500
(selon l'équipement)

Allégements dans le séchoir à tabac

Ce qui est également nouveau avec les feuilles de tabac cueillies et enfilées sur des ficelles, c'est un élévateur qui permet de les suspendre à des hauteurs différentes pour leur séchage. Les nouveaux séchoirs à tabac sont tous pourvus d'un tel élévateur, lequel permet d'économiser un travailleur.

L'ensemble du système roule sur des rails sous le toit du séchoir. Deux rails se montrent suffisants pour la largeur d'un séchoir à tabac normal.

Le fabricant de ce système est
M. O. Andrey, à Murist (FR).
Trad. R.S.

O.B.

Centre de cours de Grange-Verney, 1510 Moudon Téléphone 021 - 95 15 91

Liste des cours de l'hiver 1979 / 80

Date:	Genre de cours:	No:	Durée (jours)
1980			
8. 2.	Soudure électrique — Réparation des pièces d'usure de la charrue (apporter vieux socs, couteaux, rasettes)	M 2 R	1
11. 2. — 15. 2.	Cours sur les tracteurs (2ème degré) destiné aux participants ayant suivi une école d'agriculture	A R 3	5
13. 2. — 15. 2.	Préparation des tracteurs en vue de l'expertise	V 1	3
18. 2.	Cours sur la pose de rustique intérieure (éventuellement isolation). Petits travaux de retouche avec emploi de plâtre (donné par un spécialiste)	MES 7	1
19. 2. — 21. 2.	Cours de soudure autogène	M 3	3
22. 2.	Cours sur la pose de revêtements modernes pour parois, sols et plafonds	MES 5	1
23. 2.	Cours sur les travaux de carrosserie (donné par un spécialiste)	M 9	1
25. 2. — 26. 2.	Maçonnerie et construction rurale	MES 9	2
27. 2. — 29. 2.	Cours de soudure électrique (1er degré)	M 2	3
4. 3. — 5. 3.	Cours de soudure électrique complémentaire au cours d'école d'agriculture (soudure montante, au plafond, connaissance des métaux, soudure sur fonte et acier)	M 2 C	2
10. 3.	Cours sur la partie électrique des tracteurs et chars automoteurs	E 1	1

Pour les programmes détaillés, prière de s'adresser à l'Administration de l'Ecole cantonale d'agriculture de Grange-Verney, 1510 **Moudon VD**

ou à
l'Association suisse pour l'équipement technique de l'agriculture — ASETA, Case 210, 5200 **Brougg AG**