

**Zeitschrift:** Technique agricole Suisse  
**Herausgeber:** Technique agricole Suisse  
**Band:** 42 (1980)  
**Heft:** 15

**Rubrik:** Echos de l'OLMA et regard vers l'AGRAMA 81 ; Communications

### **Nutzungsbedingungen**

Die ETH-Bibliothek ist die Anbieterin der digitalisierten Zeitschriften auf E-Periodica. Sie besitzt keine Urheberrechte an den Zeitschriften und ist nicht verantwortlich für deren Inhalte. Die Rechte liegen in der Regel bei den Herausgebern beziehungsweise den externen Rechteinhabern. Das Veröffentlichen von Bildern in Print- und Online-Publikationen sowie auf Social Media-Kanälen oder Webseiten ist nur mit vorheriger Genehmigung der Rechteinhaber erlaubt. [Mehr erfahren](#)

### **Conditions d'utilisation**

L'ETH Library est le fournisseur des revues numérisées. Elle ne détient aucun droit d'auteur sur les revues et n'est pas responsable de leur contenu. En règle générale, les droits sont détenus par les éditeurs ou les détenteurs de droits externes. La reproduction d'images dans des publications imprimées ou en ligne ainsi que sur des canaux de médias sociaux ou des sites web n'est autorisée qu'avec l'accord préalable des détenteurs des droits. [En savoir plus](#)

### **Terms of use**

The ETH Library is the provider of the digitised journals. It does not own any copyrights to the journals and is not responsible for their content. The rights usually lie with the publishers or the external rights holders. Publishing images in print and online publications, as well as on social media channels or websites, is only permitted with the prior consent of the rights holders. [Find out more](#)

**Download PDF:** 05.02.2026

**ETH-Bibliothek Zürich, E-Periodica, <https://www.e-periodica.ch>**

Winterthour-Wülflingen. On avait tout d'abord l'intention d'organiser des démonstrations pratiques dans les vignes de cette école, mais le temps était si mauvais qu'il fallut même renoncer à présenter les machines en plein air. En tant que conseiller

cantonal en machinisme agricole, M. O. Schwarzer fit une description détaillée des machines exposées. Cette exposition avait été organisée en commun par la Station de viticulture de Zurich et la Section zurichoise de l'ASETA. HU...

## Echos de l'OLMA et regard vers l'AGRAMA 81

**Aebi & Cie. SA, fabrique de machines,  
3400 Burgdorf BE**

*La famille des faucheuses à deux essieux  
AEBI s'aggrandit*

Lorsqu'en 1975 AEBI présenta comme nouveauté mondiale une grande faucheuse à deux essieux avec faucheuse à rotors frontale pour les pentes raides, une nouvelle époque commença dans la mécanisation en terrains déclives. Réaliser facilement les mêmes performances que dans la plaine, avec un grand ménagement du sol et des conditions de travail sûres, voilà la réalisation d'un vieux rêve. Des centaines de propriétaires satisfaits le confirment.

5 ans après ce pas décisif, une nouvelle machine s'annonce. Elle intéressera beaucoup l'agriculteur travaillant sur des terrains déclives avec une exploitation de moyenne grandeur: Grâce au Terratrak TT 33 AEBI, il peut maintenant, lui aussi, exécuter assis les fatigants travaux de fenaison, en obtenant un rendement élevé avec une grande sécurité. Les conditions pour un succès équivalent, avec un véhicule un peu plus petit, lui sont maintenant offertes, grâce au genre de construction semblable à celui du grand Terratrak TT 77.

Voici les caractéristiques essentielles de la nouvelle petite faucheuse à deux essieux TT 33:

- Construction basse et carrée pour une très grande sécurité
- Direction sur roues avant pour une maniabilité optimale
- Puissant moteur Diesel à 2 cylindres de 17,6 kW (24 CV)

- Engrenage à inversion avec 4 vitesses avant et 4 arrière. Commande sur les 4 roues débrayables à l'avant. Blocage des différentiels à l'avant et à l'arrière.
- Prise de force avant et arrière
- Disp. 3-points pour outils avant avec relevage hydraulique
- Pneus «TERRA» à basse pression 26 x 12.00—12
- Cadre de sécurité selon les normes de l'OCDE.

Les outils pour la fenaison sont les suivants: à l'avant

- barre de coupe à couteaux doubles «Busatis» 2,00 m
- faneur à ruban 1,80 m pour faner, tourner et andainer

à l'arrière

- faneur à rotors tiré 3,80 m (4 rotors) pour faner et tourner
- petites remorques pour des transports (vitesses jusqu'à 20 km/h).

Les expériences accumulées au cours d'une période d'essais de plusieurs années sont très positives. Le Terratrak TT 33 a été loué par les agriculteurs non seulement pour sa maniabilité et sa puissance, mais aussi pour le confort et la sécurité qu'il offre pendant les fenaisons ou lors d'autres travaux. La grande traction et le petit rayon de braquage du véhicule sont spécialement avantageux lorsque l'on fane ou tourne avec le large faneur à rotors.

Les machines et agrégats suivants ont été présentés pour la première fois à l'OLMA:

- Le Terratrak TT 77 avec *déplacement latéral hydraulique du 3-points frontal*,

Suite à la page 686

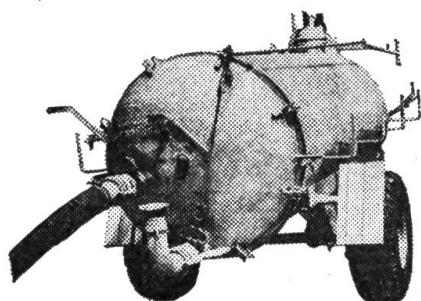
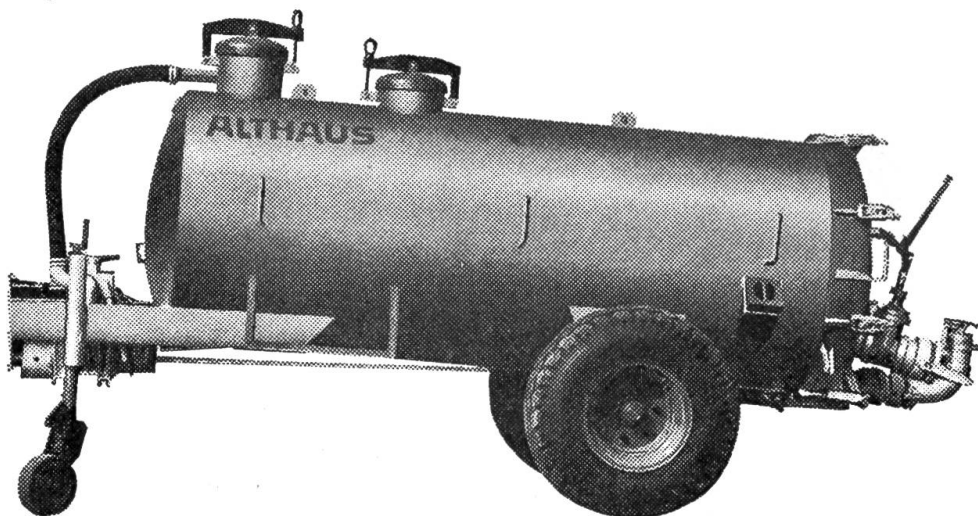
**Choisissez la citerne qui répond le mieux à vos besoins. ALTHAUS vous offre la gamme complète.**

## La citerne **ALTHAUS**

- est de construction simple et solide
- a fait ses preuves en pratique pendant des années
- a un compresseur à bas régime ce qui explique la longévité des compresseurs ALTHAUS

Sur demande avec brasseur combiné pneumatique et à colimaçon à commande hydraulique.

Capacités: 1900 - 2300 - 2800 - 3300 - 4000 - 5000 - 6000 litres

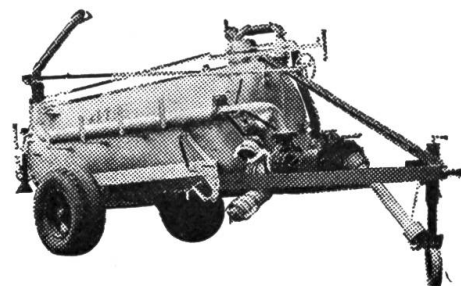


### **Citerne Vendrame / ALTHAUS**

- la citerne étrangère à **bas prix**
- galvanisée au feu
- avec brasseur pneumatique et seconde bouche d'aspiration
- Montage final avec **accessoires ALTHAUS** dans nos usines à Ersigen
- Donc service après vente garanti
- Capacités 2200 - 2800 - 3500 litres

### **Citerne à haute pression VENDRAME / ALTHAUS**

- compresseur combiné avec pompe centrifuge pour **haute pression**.
- utilisable comme simple citerne, et pour arroser avec irrigateur ou tuyaux
- différentes exécutions et capacités.



Demandez la documentation gratuite du spécialiste en citernes

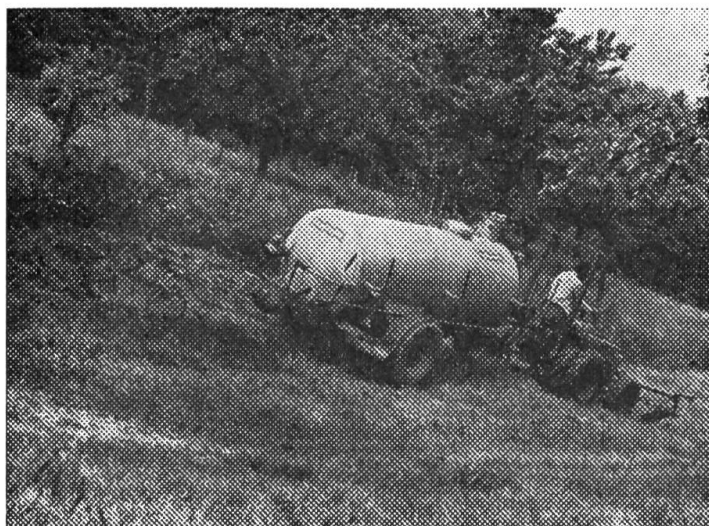
**ALTHAUS+CO SA** 

3423 ERSIGEN, Tél. 034 45 21 62/63

**Nos agences:** Payerne 037 - 61 15 00    Courtételle 066 - 22 43 37

Leste et maniable

# wiesel



**maintenant aussi  
avec moteur  
de 28 PS**

Un tracteur complet pour tous les usages en pente, hydraulique 3-points et prise de force normale.

Avec différents accessoires tels que faucheuse hydraulique frontale, engin rotatif pour les foin, râteau mécanique, distributeur d'engrais etc., il augmente le plaisir au travail grâce à ses nombreuses possibilités d'emploi.

# wiesel ag

tracteurs et machines agricoles  
Picardiestrasse 144, 5040 Schöftland  
Tél. 064 - 81 30 75

---

---

**BON**

Je désire, sans engagement de ma part,

☐ une démonstration    ☐ un prospectus avec liste de prix

Nom / prénom: \_\_\_\_\_

Rue: \_\_\_\_\_

Numéro postal, lieu: \_\_\_\_\_

manœuvrable depuis le siège du conducteur (sur demande), ainsi que la faucheuse à rotors «PZ» frontale avec une largeur de travail de 2,15 m.

- Le nouveau *ruban d'alimentation AEBI ZB 32* conçu pour l'alimentation de pratiquement tous les souffleurs AEBI ou autres marques avec du fourrage vert coupé court, du préfané, du fourrage haché court, des feuilles et pulpes de betteraves. La hauteur de la trémie est facilement réglable (à partir de 53 cm).
- Le *semoir Roger xR-Spécial*, 15–21 socs, pour des largeurs de travail de 2,5 et 3 m. L'agrégat de semence à roues à ergots semant avec beaucoup de précision peut, sur demande, être équipé d'une commande automatique pour traceurs, ainsi que d'une commande de repérages programmée permettant une fertilisation et une pulvérisation optimales.

### **Bucher-Guyer SA, fabrique de machines, 8166 Niederweningen ZH**

*Nombreuses nouveautés au stand  
de cette année*

#### *Faucheuses-conditionneuse rotative*

Vu que cette machine a joué un rôle particulièrement utile pendant la période de fenaison très difficile de cette année, elle n'a certainement pas manqué de susciter beaucoup d'intérêt. Elle permet d'abréger notablement la durée de séchage et par conséquent d'améliorer la valeur nutritive du fourrage. A remarquer la conception structurale spéciale qui permet d'introduire ou de retirer très facilement le rotor conditionneur en vue d'obtenir soit un simple fauchage ou un fauchage accompagné d'un conditionnement.

#### *Faucheuse-chargeuses*

Deux nouveaux modèles de ces matériels ont été présentés à l'OLMA. Il s'agit de la BUCHER T 16 à parois métalliques prévue pour des exploitations de moyenne gran-



Fig. 1: La nouvelle autochargeuse BUCHER T 16 pour exploitations moyennes. Parois métalliques et dispositif de coupe à 1–8 couteaux.

deur et équipée d'un dispositif de coupe à 1–8 couteaux, et de la FAHR K 350. Cette dernière est une version typique d'une autochargeuse pour coupe rase et hachage de précision pouvant être réduit jusqu'à 5 cm. Elle est protégée contre des corps étrangers, et sa capacité de chargement correspond aux exigences de grandes exploitations.

#### *Tracteurs*

Les quatre tracteurs FIAT qui ont été exposés se distinguent l'un de l'autre non seulement par leurs grandeurs et genres de propulsion (au moyen de 2 ou 4 roues motrices), mais également par des possibilités



Fig. 2: Un nouveau tracteur FIAT: le modèle 480 à 2 ou 4 roues motrices, 12 marches avant et 3 marches arrière. Il est actionné par un moteur de 46 ch DIN et équipé d'une cabine de sécurité combinable.



d'équipement avec toute une gamme de dispositifs de sécurité allant des arceaux rabattables pour passages surbaissés aux cabines Super-Confort.

#### *Faucheuses à moteur*

prévues pour exploitations à revenus accessoires. Elles conviennent également pour exécuter des fauchages à proximité de bâtiments de ferme et, d'une manière générale, partout où l'accès de modèles plus grands serait difficile ou exclu. Notre firme a également développé une petite faucheuse à moteur très commode et d'un prix avantageux convenant pour pailler des vergers. Son maniement est des plus aisés par le fait que les marches avant et arrière peuvent être engagées sans débrayage préalable.

#### *Installations pour étables*

Dans ce vaste secteur, vous aurez trouvé entre autres les dispositifs d'attache à étriers ajustables à la nuque actuellement en vogue. Mentionnons également d'autres nouveautés concernant les installations de traite «Westfalia» telles que le système 70/40 pour salle de traite, le pulsateur électrique «Visotron» à interrupteur automatique pour installations de traite à transfert de lait et le laveur automatique «Circomat». Des installations pour la récupération de la chaleur présentant actuellement beaucoup d'intérêt ont également été exposées. Deux autres nouveautés remarquables consistent en une grue roulante 80 fortement surbaissée et insonorisée efficacement et le système de commande «Optimatik» pour aérateurs en grange.

Réglage sans gradation jusqu'au régime maximal

## **Marteau perforateur pour travail à domicile**

Les constructeurs de la maison Bosch ont conçu le modèle CSB 460 — 2 E d'un marteau perforateur prévu pour des artisans amateurs particulièrement exigeants en s'inspirant des dernières découvertes faites dans les domaines de la technologie et de

l'ergonomie. C'est un outil à deux vitesses équipé d'un régleur électronique qui permet de modifier sans gradation le nombre de tours du foret. Il est aussi possible de déterminer d'avance un certain régime au moyen d'un présélecteur incorporé dans le commutateur.

Le percuteur à crans très robuste permet d'obtenir une fréquence de frappe extraordinaire allant jusqu'à 54'400 par minute. La capacité de perçage — pour une puissance constante dans la zone de réglage — est de 16 mm dans du béton, de 13 mm dans de l'acier et de 30 mm dans du bois. Ce nouveau marteau perforateur est pourvu d'un poussoir de grande dimension comportant un déclencheur de surcharge automatique. Ce dispositif est entièrement isolé et protégé par conséquent l'opérateur contre des décharges électriques même lors d'une perforation de conduites traversées par le courant.

Trad. H.O.

Robert Bosch AG, Zürich



Le marteau perforateur CSB 460-2 E à deux vitesses pour travail à domicile est équipé d'un régleur électronique et permet de modifier le nombre de tours sans gradation. (Photo de la maison BOSCH)

## Publication du Bureau des experts d'automobiles du canton de Berne

### Aux conducteurs de véhicules automobiles agricoles domiciliés dans le canton de Berne.

Selon les prescriptions fédérales, les personnes qui veulent conduire des véhicules agricoles et des cyclomoteurs sur la voie publique doivent être titulaires d'un permis de conduire. *L'âge minimum est fixé à 14 ans.* Par exemple, chaque candidat né en 1967 est autorisé à passer l'examen en 1981. Le permis de conduire pour véhicules automobiles agricoles (Catégorie G) est délivré lorsque l'élève a réussi un examen théorique simplifié.

Les candidats sont instruits en matière de prescriptions sur la circulation et de signalisation routière par des instructeurs de l'ASETA, resp. par l'Association bernoise de propriétaires de tracteurs. Les cours sont donnés par district, en deux demi-journées, à au moins 14 jours d'intervalle en général. Les candidats passent les examens en présence d'experts officiels, immédiatement à l'issue des cours. Le permis de conduire de la Catégorie G leur est délivré lorsque l'examen a été subi avec succès et lorsqu'ils ont atteint l'âge de 14 ans révolus.

La taxe pour l'examen de théorie se monte à Fr. 10.— et par examen; il sera en outre perçu un montant de Fr. 5.— pour frais de déplacement. Un montant de Fr. 20.— devra être également versé pour les frais administratifs et le permis de conduire.

L'Association de propriétaires de tracteurs, de son côté, perçoit la somme de Fr. 27.— comme contribution aux frais de cours et de matériel.

Les candidats qui ne prennent pas part aux cours en commun doivent se soumettre à la procédure d'examen ordinaire et s'acquitter par conséquent des émoluments

normaux. Le permis de conduire pour les véhicules automobiles agricoles (Cat. G) permet aussi de conduire les cyclomoteurs. Les jeunes qui ont besoin d'un permis de conduire valable pour les cyclomoteurs peuvent donc aussi s'annoncer aux cours en commun et aux examens de la Catégorie G.

*Toutes les personnes qui désirent suivre ces cours sont priées de s'annoncer par écrit, en indiquant leur nom, prénom, date de naissance et adresse exacte, avant le 9 janvier 1981 au Bureau des experts d'automobiles du canton de Berne, Schermenweg 9, 3001 Berne (case postale 1367).*

Les jeunes, nés en 1966, 1965, 1964, 1963, 1962, 1961, 1960 et 1959, qui ne sont pas encore titulaires d'un permis de conduire (le permis de conduire pour cyclomoteurs ne permet pas de conduire des véhicules automobiles agricoles), doivent, pour obtenir le permis de conduire de la Catégorie G, également passer un examen théorique simplifié. Ils peuvent participer aux cours en commun susmentionnés.

Le permis de conduire sera délivré *sans examen* aux conducteurs de véhicules automobiles agricoles qui ne sont actuellement titulaires d'aucun permis de conduire et qui ont atteint l'âge de 18 ans révolus avant le 1.1.1977, à condition qu'ils en fassent la demande *avant le 1.1.1982.*

Berne, le 1er décembre 1980

Bureau des experts d'automobiles  
du canton de Berne  
Le chef du service: sig. Lachat

### **Sociétaires,**

assistez nombreux aux  
manifestations de votre  
Section!

# A ne pas manquer !

## AGRAMA

## EL



**Exposition thématique:**  
**«Economiser de l'énergie  
dans l'agriculture»**

**Foire Suisse  
de la machine agricole**

**Lausanne**

**12. - 17. 2. 1981**

**Palais de Beaulieu**

Ouvert de 9 - 18 h.

Carte journalière Fr. 5.-,  
entrée gratuite pour épouse  
et enfants. Adolescents et  
militaires Fr. 2.50. Ecoles  
d'agriculture entrée libre.

Prix spéciaux pour col-  
lectivités (billets à com-  
mander d'avance au tél.  
031 22 61 52). Billets CFF à  
prix réduit.