

Zeitschrift: Technique agricole Suisse
Herausgeber: Technique agricole Suisse
Band: 41 (1979)
Heft: 8

Artikel: Des tracteurs équipés de cabines insonorisées et fraîches
Autor: [s.n.]
DOI: <https://doi.org/10.5169/seals-1083829>

Nutzungsbedingungen

Die ETH-Bibliothek ist die Anbieterin der digitalisierten Zeitschriften auf E-Periodica. Sie besitzt keine Urheberrechte an den Zeitschriften und ist nicht verantwortlich für deren Inhalte. Die Rechte liegen in der Regel bei den Herausgebern beziehungsweise den externen Rechteinhabern. Das Veröffentlichen von Bildern in Print- und Online-Publikationen sowie auf Social Media-Kanälen oder Webseiten ist nur mit vorheriger Genehmigung der Rechteinhaber erlaubt. [Mehr erfahren](#)

Conditions d'utilisation

L'ETH Library est le fournisseur des revues numérisées. Elle ne détient aucun droit d'auteur sur les revues et n'est pas responsable de leur contenu. En règle générale, les droits sont détenus par les éditeurs ou les détenteurs de droits externes. La reproduction d'images dans des publications imprimées ou en ligne ainsi que sur des canaux de médias sociaux ou des sites web n'est autorisée qu'avec l'accord préalable des détenteurs des droits. [En savoir plus](#)

Terms of use

The ETH Library is the provider of the digitised journals. It does not own any copyrights to the journals and is not responsible for their content. The rights usually lie with the publishers or the external rights holders. Publishing images in print and online publications, as well as on social media channels or websites, is only permitted with the prior consent of the rights holders. [Find out more](#)

Download PDF: 05.02.2026

ETH-Bibliothek Zürich, E-Periodica, <https://www.e-periodica.ch>

Des tracteurs équipés de cabines insonorisées et fraîches

Un grand nombre de constructeurs de machines agricoles profitent du Royal Show (du 1er au 5 juillet 1979 à Kenilworth GB) pour lancer de nouveaux équipements sur le marché britannique et pour présenter aux visiteurs étrangers les dernières nouveautés réalisées en Grande-Bretagne.

Cette année, les constructeurs de machines se verront allouer 5000 m² d'espace supplémentaire à ce Salon. Une partie de cet espace sera occupée par deux constructeurs de tracteurs qui ont des usines en Grande-Bretagne et qui reviennent au Salon après une absence de plusieurs années. Il s'agit d'International Harvester qui a des usines dans deux villes et de David Brown qui expose pour la première fois depuis huit ans.



Fig. 1: Le nouveau tracteur 2290 de David Brown / Case, équipé d'une cabine climatisée de sécurité, ayant un faible niveau de bruit et une transmission à 12 vitesses.

Les articles présentés par David Brown seront présentés en coopération avec J.I. Case, sa filiale américaine. Il y aura, entre autres, deux tracteurs de la nouvelle série Case 90: le 2290 et 2390. Le modèle 2290 est équipé d'un moteur de 104 kW et le 2390 d'un moteur de 128 kW. Les deux tracteurs ont une cabine de sécurité climatisée, **Silent Guardian**, dont le niveau de bruit n'est que de 78 dB, et ils comportent une transmission à 12 vitesses. Il a fallu cinq ans pour mettre au point la série 90, et les deux modèles présentés partageront le stand avec

13 autres modèles de cette entreprise, les puissances s'échelonnant entre 35 et 181 kW.

Un moteur de David Brown est monté sur le nouveau chariot à fourche tout terrain Case 535 qui sera lancé à ce Salon, reflétant ainsi l'intérêt de plus en plus évident des exploitants agricoles pour ce genre de véhicule.

Une lacune comblée

Russell est une entreprise qui fait ses débuts sur le marché des tracteurs. Elle a mis au point un tracteur porte-outils de type nouveau, appelé 3-D avec l'accord de David Brown dont le tracteur porte-outils 2-D était très demandé il y a quelques années pour la culture maraîchère et l'horticulture.

Le nouveau tracteur 3-D, qui sera présenté pour la première fois au Royal Show, a été mis au point par la firme pour combler une lacune laissée par les constructeurs de gros tracteurs. Il est équipé d'un moteur diesel de 15 kW qui actionne une transmission hydrostatique comportant un moteur d'entraînement pour chaque roue arrière. Le 3-D a une plage de vitesses infiniment variable entre 0 et 14,5 km/h avec une hauteur au-dessus du sol de 48,3 cm.

La société Russell, quant à elle, a évité de mettre au point un équipement qui ressemble au 2-D. La firme pense que de nombreux exploitants agricoles voudront l'acheter pour remplacer les modèles 2-D déjà vieux ou convertir leur propre matériel pour l'utiliser sur ce tracteur porte-outils. Grâce à la facilité de son entretien et au moteur à refroidissement à air, Russell espère que le 3-D aura beaucoup de succès à l'exportation.

Nouveaux types de râteliers-faneurs

Les fabricants d'outils de Grande-Bretagne présenteront de nouveaux matériels. Bamfords, l'une des firmes les plus anciennes, lancera deux nouveaux types de râteliers qui remplaceront les modèles que la firme fabriquait sous licence d'un fabricant français. Les nouvelles machines Bamfords sont des râteliers rotatifs simples que l'on dénommera **R111**, et doubles qui s'appelleront **R121**.

Le modèle R111 comporte un châssis et chevale-

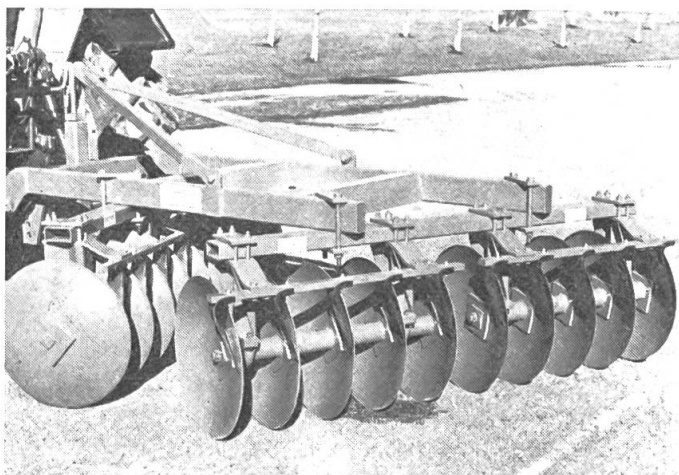


Fig. 2: Le nouveau pulvérisateur à disques d'A.C. Bamlett.

ment en triangle fabriqué; l'essieu est en acier tubulaire et la jupe à andains est en toile, il couvre une largeur de travail de 3 m. Le râteau-faneur entraîné par la prise de force a sept bras qui basculent latéralement vers le bas sur un côté et remontent sur l'autre côté, de manière à donner un andain léger et aéré. Le moyeu central est bourré de graisse et pour l'entretien on dispose d'un graisseur.

Le R121 a un châssis et chevalement à profilé carré et il est également entraîné par la prise de force. Les moyeux évasés sont conçus pour empêcher la pénétration du foin dans les roulements des roues, ce modèle fonctionne de la même manière que le R111. Le rotor droit alimente le rotor gauche, le concept des rotors jumelés serait, au dire du constructeur, préférable pour les travaux sur terrains accidentés du fait que la machine peut ainsi mieux suivre les inégalités du terrain que s'il n'y a qu'un seul rotor. Les deux modèles sont montés sur le tracteur.

Pour assurer un semis précis

A.C. Bamlett présentera une nouvelle gamme de trois modèles de semoirs et, pour la première fois au public, ses modèles récemment annoncés de semoirs combinés et de semoirs en ligne seulement. Les deux modèles combinés qui permettent de semer en ligne et de placer simultanément l'engrais, sont les CD15 (15 rangées) et CD21 (21 rangées): ils ont chacun un rouleau d'alimentation cannelé qui assurerait un semis précis pour une grande variété de cultures. On utilise des doseurs en plasti-

que moulés sous pression, d'une grande précision. Le troisième semoir est le CSD31 pour grain seulement, monté sur tracteur; il a la même précision de semis que les deux autres modèles. Le CSD31 est un cultivateur semoir de 31 rangées équipé de roues à flottement pour contrôler la profondeur.

A.C. Bamlett lancera également un nouveau modèle de pulvérisateur à disques destiné spécialement à l'exportation.

Gel fluide

Un autre fabricant de semoirs adopte une méthode de mise en place de la semence tout à fait nouvelle; il s'agit de Flowsow Engineering. Cette firme a récemment mis au point un ensemble porté pour sept rangées, qui sème la graine placée dans un gel fluide. Ce semoir est conçu pour les semences non germées qui doivent être semées par billonnage en horticulture.

Cette société vend également un modèle à une seule rangée que l'on pousse à la main mais elle est toujours prête à discuter de la fabrication d'un modèle pour tracteur convenant aux besoins du client.

M.J. Farthing, autre firme moyenne, présentera un dispositif de direction de tracteur mis au point conjointement avec l'Institut national de mécanique agricole (**National Institute of Agracultural Engineering**). Cet ensemble permet aux exploitants maraîchers de se passer de conducteur de tracteur. Ce dernier est dirigé par un guide monté dans une fente pratiquée dans le sol au cours de la première passe dans le champ.

Pour se conformer aux règlements sur la sécurité, il y a un embrayage prioritaire et un bouton d'arrêt qui peuvent être commandés par les agriculteurs actionnant les outils montés derrière le tracteur. Cet ensemble est destiné à la plantation de cultures comme les laitues lorsqu'on désire planter de petits plants au lieu de semer des grains.

**Ne laissez pas jouer les enfants
autour de machines avec pièces
et parties tranchantes ou
piquantes!**



En visite chez nos clients:

Monsieur Georges Savary, agriculteur, 1772 Russy

La surface de son domaine comporte environ 50 arpents, dont 1/3 est labouré. Le compteur du Deutz 5506 montre 4'000 heures de service et celui du Hurlimann 7'500. La voiture Opel Kadett a roulé beaucoup plus de 100'000 km.

Après que ses parents aient déjà utilisé régulièrement des produits BLASER, il leur est également resté fidèle. Pour tous ses véhicules, il emploie depuis 15 ans l'huile pour moteurs BLASOL, la graisse universelle BLASOLUBE ainsi que d'autres spécialités pour l'entretien de ses machines.

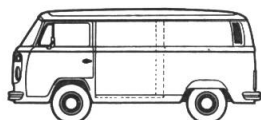
L'huile pour moteurs BLASOL est une huile à laquelle on peut se fier. Les spécialistes de notre service technique et de nos laboratoires contrôlent minutieusement la fabrication et veillent à ce que seuls soient utilisées les huiles adéquates et les doses optimales des additifs les plus efficaces.

D'ailleurs, leur longue expérience est aussi à votre disposition. Si vous avez des problèmes de lubrification, téléphonez-nous. Nous vous conseillerons sans engagement. Les huiles pour moteurs BLASOL et les graisses lubrifiantes BLASOLUBE protègent vos machines et vos moteurs plus longtemps et mieux.

Directement chez le fabricant:

Blaser

Blaser + Cie SA, 3415 Hasle-Rüegsau, Tél. 034 61 37 71



Fourgon VW



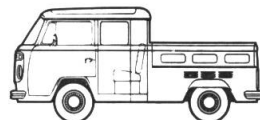
Combi VW



Pick-up VW



Pick-up grand volume VW



Double cabine VW



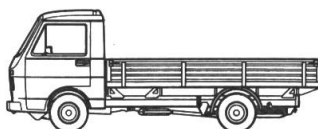
Châssis-cabine LT



Fourgon LT



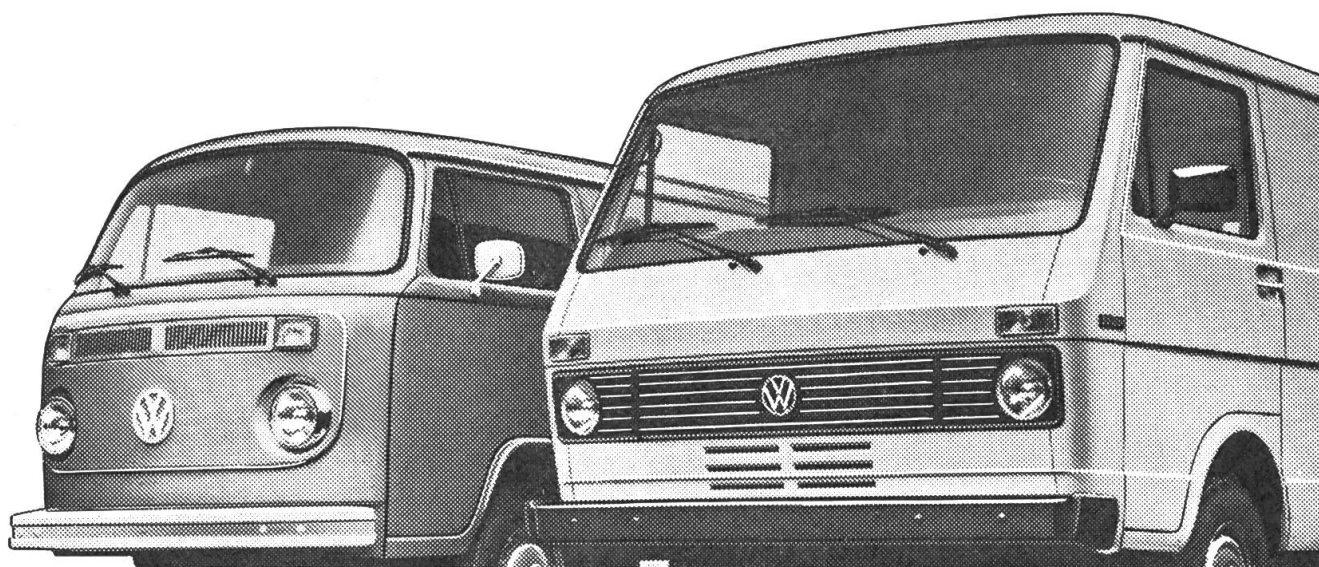
Camionnette LT



Camionnette LT



Double cabine LT



Faculté d'assimilation et d'adaptation sur mesure.

L'utilitaire VW (qui approche allègrement le chiffre des 5 millions) et le LT, son frère cadet, existent en un nombre de versions et d'exécutions supérieures à tous les autres véhicules du monde.

Dans le monde entier, on les charge de toutes sortes de missions. Convoyer jusqu'à 1,25 t sur l'utilitaire. Et jusqu'à 1,9 t sur le LT. Et partout dans le monde, on attend d'eux toutes sortes de performances. Par exemple, qu'ils brillent par la sobriété, la fiabilité, la sécurité et le confort. On exige d'eux perfection technique et facilité d'entretien.

Faite un compte exact des avantages présentés par ces deux individualistes et comparez avec ceux des autres. Vous verrez: VW est aussi le plus grand dans le domaine des utilitaires.

Comme toute VW neuve, les utilitaires VW sont dotés de la garantie de 1 an sans limite de kilométrage. (Pour le VW LT: 50 000 km. Moteur, boîte à

vitesses et essieux d'entraînement: 100 000 km.) Prestations d'assurance Intertours-Winterthur comprises, pendant 2 ans.

Coupon

Veuillez m'envoyer le

☐ prospectus LT

☐ prospectus utilitaire

Adresse:

Localité/NP:

Prière de découper et d'expédier à:
AMAG, Automobiles et Moteurs SA,
5116 Schinznach-Bad.

Leasing AMAG pour entreprises et commerces:
Tél. 056/43 01 01.

144



**Les Utilitaires VW
et VW LT.**
VW. No 1 de Suisse.