

Zeitschrift: Technique agricole Suisse
Herausgeber: Technique agricole Suisse
Band: 41 (1979)
Heft: 4

Rubrik: Echos de l'AGRAMA

Nutzungsbedingungen

Die ETH-Bibliothek ist die Anbieterin der digitalisierten Zeitschriften auf E-Periodica. Sie besitzt keine Urheberrechte an den Zeitschriften und ist nicht verantwortlich für deren Inhalte. Die Rechte liegen in der Regel bei den Herausgebern beziehungsweise den externen Rechteinhabern. Das Veröffentlichen von Bildern in Print- und Online-Publikationen sowie auf Social Media-Kanälen oder Webseiten ist nur mit vorheriger Genehmigung der Rechteinhaber erlaubt. [Mehr erfahren](#)

Conditions d'utilisation

L'ETH Library est le fournisseur des revues numérisées. Elle ne détient aucun droit d'auteur sur les revues et n'est pas responsable de leur contenu. En règle générale, les droits sont détenus par les éditeurs ou les détenteurs de droits externes. La reproduction d'images dans des publications imprimées ou en ligne ainsi que sur des canaux de médias sociaux ou des sites web n'est autorisée qu'avec l'accord préalable des détenteurs des droits. [En savoir plus](#)

Terms of use

The ETH Library is the provider of the digitised journals. It does not own any copyrights to the journals and is not responsible for their content. The rights usually lie with the publishers or the external rights holders. Publishing images in print and online publications, as well as on social media channels or websites, is only permitted with the prior consent of the rights holders. [Find out more](#)

Download PDF: 05.02.2026

ETH-Bibliothek Zürich, E-Periodica, <https://www.e-periodica.ch>

Echos de l'AGRAMA

Bacher SA, machines agricoles, 4153 Reinach

La récolteuse de maïs portée CLAAS Jaguar 30 est fabriquée maintenant en série

Lors de l'Exposition agricole de la DLG (Société allemande d'agriculture) qui eut lieu à Francfort, la Fabrique allemande CLAAS, à Harsewinkel, présentait sa nouvelle récolteuse de maïs portée à un rang (faucheuse-hacheuse-chargeuse) du modèle Jaguar 30. Cette machine, qui a suscité beaucoup d'intérêt chez les utilisateurs, est actuellement fabriquée en série et de nombreux exemplaires ont déjà été livrés pour la récolte du maïs 1978. Du point de vue de ses caractéristiques constructives, elle constitue une réelle nouveauté. Cette récolteuse comporte entre autres des tambours d'introduction verticaux et un tambour à 12 couteaux aussi disposé verticalement auquel font suite un ventilateur de projection et une tuyère d'éjection. Un tel équipement permet d'obtenir une grande capacité de travail horaire. D'autre part, le tambour hacheur tronçonne le maïs-fourrage en brins de 5 mm, ce qui garantit le remplissage régulier même des véhicules de récolte de grandes dimensions. L'actionnement des organes en cause se fait sans chaînes ni courroies trapézoïdales, plus exactement dit par l'intermédiaire d'arbres à cardans et d'engrenages fonc-



Fig. 1: La faucheuse-hacheuse-chargeuse Claas Jaguar 3 avec tambours d'introduction disposés verticalement et tambour à couteaux également vertical.

tionnant dans un bain d'huile. Le modèle Jaguar 30 n'a pas de graisseurs et ne nécessite par conséquent absolument aucun entretien. Il faut un tracteur d'une puissance minimale de 26 kW (34 ch) pour assurer son entraînement. Avec cette récolteuse de maïs-fourrage de prix avantageux, la vitesse de travail peut aller jusqu'à 10 km/h et la capacité de travail à l'heure atteindre jusqu'à 35 tonnes.

La récolteuse de fourrages automotrice CLAAS Jaguar 80 SF

Cette machine de grandes dimensions peut être pourvue dorénavant d'équipements de travail qui accroissent sa puissance et sa capacité de travail. Sur demande, on a en effet la possibilité d'obtenir le modèle Jaguar 80 SF avec un moteur de 196 kW (267 ch), un dispositif à maïs-fourrage pour quatre rangs (au lieu de l'équipement à trois rangs) et un mécanisme de coupe d'une largeur de travail de 4 m (surtout prévu pour l'exportation), en plus du tambour ramasseur (pick-up), qui reste le même. Le dispositif à maïs-fourrage peut récolter dans des cultures à interligne variant de 70 à 80 cm. Il travaille chaque rangée avec deux chaînes d'alimentation, lesquelles acheminent les tiges de maïs directement vers le boîtier d'introduction, c'est-à-dire sans vis sans fin convoyeuse. En ce qui concerne le nouveau mécanisme de coupe de 4 m, on doit souligner qu'il est porté par des roulettes d'appui à suspension télescopique et munies de pneus (gonflés à l'air). Ces roulettes assurent une très bonne adaptation du mécanisme de coupe aux inégalités du sol. En outre, le carter de ce dernier étant librement suspendu, il compense automatiquement les inclinaisons latérales. Par ailleurs, le mécanisme de synchronisation automatique du rabatteur et de la vis d'alimentation sans fin garantit l'amenée régulière du fourrage également lors de vitesses de travail élevées.

Le programme de fabrication des récolteuses de fourrages CLAAS a été élargi

La Fabrique allemande CLAAS, à Harsewinkel, a complété à nouveau la gamme de ses machines



Fig. 2: La faucheuse-conditionneuse Claas WM 20 C, machine à tambours rotatifs, a une largeur de coupe de 1 m 65.

prévues pour la récolte des fourrages verts, préfanés, mi-secs et secs afin de satisfaire les désirs de tous les utilisateurs. C'est ainsi que l'éventail de ses mécanismes de coupe a été enrichi par la réalisation de la faucheuse rotative WM 24, d'une largeur de travail de 1 m 85. Le modèle WM 24 comporte deux tambours à couteaux et on l'accouple au système d'attelage trois-points du relevage hydraulique de tracteurs des catégories I et II. Du point de vue de sa construction, il correspond largement au modèle WM 20. Comme ce dernier, il se caractérise par la grande surface qu'il peut travailler à l'heure, par sa remarquable faculté de s'adapter aux inégalités du sol et par son travail de coupe de haute qualité.

La firme CLAAS offre dorénavant aux utilisateurs une gamme complète de faucheuses rotatives comprenant quatre modèles, soit le WM 20 (largeur de travail: 1 m 65), le WM 24 (1 m 85), le WM 25 (2 m 10) et le WM 30 (2 m 45). Il faut ajouter à cela le modèle spécial — également nouveau — qu'est la faucheuse rotative WM 20 C. Cette machine a été équipée d'un conditionneur de fourrage, lequel effectue le pliage et un léger écrasement des tiges en vue d'accélérer la dessiccation. Le modèle WM 20 C permet donc de faucher, conditionner et épandre le fourrage en un seul passage. Le processus de séchage du foin mi-sec se montre plus rapide et l'on court moins de risques avec les

variations défavorables du temps. De plus, cette faucheuse-conditionneuse offre également des avantages pour l'ensilage, du fait qu'un fourrage ainsi conditionné favorise le processus de fermentation tout en simplifiant la manutention lors de la mise en silo, de l'extraction et de l'affouragement.

Le conditionneur peut être réglé de manière continue. Il en résulte que le conditionnement de fourrages avec une forte proportion de tiges s'avère tout autant possible que le conditionnement de fourrages comportant beaucoup de feuilles qui doivent être traités avec ménagement. D'un autre côté, on a aussi la possibilité, avec peu de manipulations, de mettre cet équipement hors service. Les andains confectionnés par la faucheuse-conditionneuse en question sont desserrés et aérés et on peut régler leur largeur. Tout compte fait, la faucheuse-conditionneuse rotative WM 20 C constitue une machine spéciale de conception moderne pour la récolte économique des fourrages verts et secs.

La gamme des épanduses-faneuses a été aussi complétée par le modèle W 360 à toupies. Cette machine comporte quatre toupies et a une largeur de travail de 3 m 60. Elle peut être fournie en tant que modèle tracté ou modèle porté (le W A 360), lequel se fixe au système d'attelage trois-points du relevage hydraulique du tracteur. De même que toutes les épanduses-faneuses CLAAS à toupies, le modèle W a 360 est équipé d'un système qui permet la projection oblique du fourrage vers l'intérieur. Les toupies extérieures peuvent être en effet mises de biais vers l'arrière et bloquées dans cette position, ce qui permet de libérer la lisière d'un champ, le bord d'un chemin ou d'un fossé et la bande de terrain le long d'une clôture. Pour rouler sur les routes avec cette épanduse-faneuse, les toupies des extrémités sont repliées totalement vers l'arrière, ce qui donne une largeur de transport de seulement 2 mètres.

La gamme des autochargeuses CLAAS a été complétée

Le modèle Autonome T 25 représente la nouvelle autochargeuse, à châssis surbaissé, qui vient s'ajouter aux autres autochargeuses de la Fabrique allemande CLAAS, à Harsewinkel. Cette machine fait partie de la nouvelle génération d'autochar-

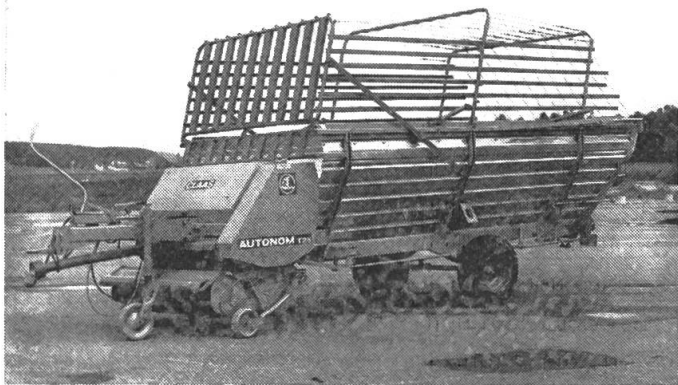


Fig. 3: L'autochargeuse Claas Autonome T 25. Il s'agit d'une machine à châssis surbaissé qui comporte un mécanisme chargeur à chaînes à râteaux, un dispositif de coupe à tronçonnage court et des ridelles métalliques.

geuses de la firme en cause, dont les caractéristiques techniques communes sont notamment le dispositif ramasseur-chargeur avec chaînes à râteaux, le système de coupe qui tronçonne le fourrage en brins courts et les ridelles métalliques. Il existe aussi un modèle autonome T 25 S, lequel représente le T 25 qu'on a muni d'un timon pouvant être mis en position oblique pour attelage en déport. Il est prévu pour la récolte journalière de l'herbe, laquelle exige que le fauchage et le chargement se fassent en un seul passage. Le modèle Autonome K 25 peut être également équipé, en tant que modèle K 25 S, de ce timon déportable.

Les dispositifs de coupe à tronçonnage court de toutes les autochargeuses CLAAS sont dorénavant pourvus d'un système de sécurité contre les corps étrangers, lequel provoque l'effacement automatique des couteaux à la rencontre d'un corps étranger puis leur retour en position de travail. En ce qui concerne les grandes autochargeuses (modèles K 30 et U 30) qui doivent être employées avec des tracteurs d'une certaine puissance, on peut les munir sur demande d'un dispositif ramasseur-chargeur en tant qu'équipement spécial pour augmenter leur capacité de travail à l'heure et aussi d'un essieu à quatre roues, afin que la capacité de réception de ces autochargeuses de grandes dimensions puisse être totalement utilisée également sur les sols peu fermes. A part cela, il existe pour les deux grands modèles K 30 et U 30 un vaste choix d'équipements

prévu pour leur adaptation individuelle aux diverses conditions de travail.

Trad. R.S.

HOLDER, Agence générale pour la Suisse, Ulmer & Gognat, 4417 Ziefen BL

On a vu pour la première fois à l'AGRAMA le Cultitrac HOLDER A 60 — un nouveau modèle de 50 ch / 37 kW.



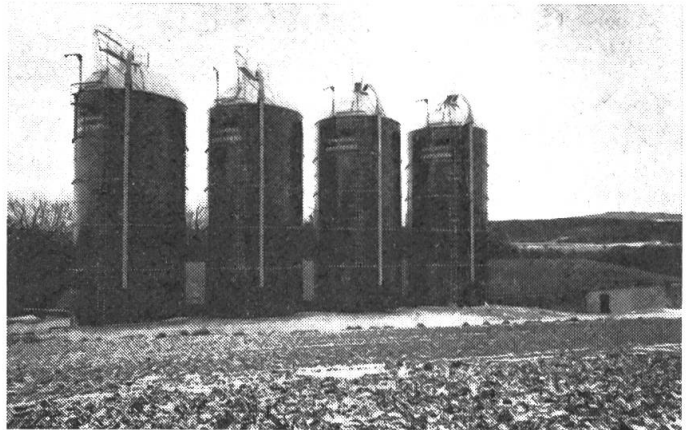
Grâce à une commande de toutes les roues, quatre roues motrices et une conduite articulée hydrostatique, cette nouvelle version présente les avantages suivants: manœuvrabilité insurpassée sur une aire des plus réduites (rayon de braquage de 3,4 m), effort de traction énorme et absence de tout glissement même sur sols particulièrement difficiles, adaptation complète aux irrégularités de terrain et facilité de conduite pareille à celle d'une voiture automobile même sur sols bourbeux. L'enclenchement du verrouillage agissant sur toutes les roues est obtenu à l'aide d'un seul levier. Les prises de force avant et arrière sont enclenchables sous charge, on dispose de 12 marches avant et de 4 marches arrière entièrement synchronisées, d'un changement de marches hydraulique et d'un embrayage à réglage automatique. Le poste de conducteur de série comporte un cadre de sécurité à quatre montants et suspension élastique qui procure un allègement considérable du travail, mais on livre également des cabines de sécurité pourvues de développements programmés dont le degré de confort égale celui d'une voiture automobile. Vu que le puissant moteur Diesel ne consomme que quelque 238 gr/kW/h (soit environ 175 gr/ch/h), il s'avère économique. Ce modèle d'un entretien aisé répond donc à toutes les exigences des cultures spéciales et de celles en lignes (cultures maraîchères, fruitières, horticoles, vignes) et

de la sylviculture. En visitant le stand HOLDER on a également pu passer en revue les outils appropriés tels que des charrues à bèches, fraiseuses, pailleuses, matériels pour la lutte antiparasitaire, etc. Trad. H.O.

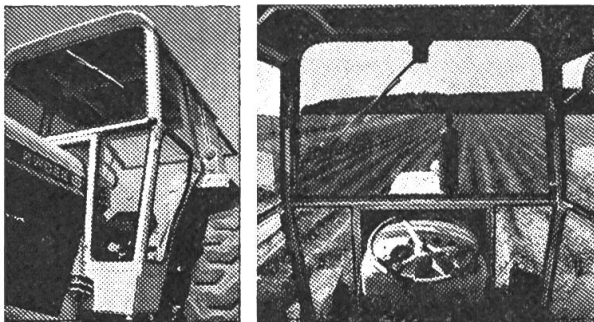
Sociétaires,

assistez nombreux aux manifestations de votre Section!

Hiltbold A., machines et constructions agricoles, 5252 Villnachern AG



Le stand de cette firme se faisait remarqué par l'exposition de ses silos. Il est en effet intéressant de savoir que plus de 60 silos pareils à ceux de la photographie ci-dessus sont installés en Suisse française et en Suisse alémanique et que leur contenance va de 300 à 1000 m³.



SPACIEUSES - PANORAMIQUES

Equipées avec pare-brise teinté

CABINES BUISARD **Dès Fr. 2700.-**

Modèles homologués OCDE ou renforcés. Adaptables sur tous les types de tracteurs. Egalement habillage sur cadres de sécurité OCDE.

Atelier
mécanique

d.cornu

1411 CHANÉAZ
Tél. 024/33 11 24

EXPOSITION AUX FOIRES D'YVERDON
(Chaque dernier mardi du mois)

Fabrication
suisse



- Extrêmement facile à manier! La roue jumelée peut être fixée contre la roue du tracteur dans n'importe quelle position — **Aucun autre système n'offre cet avantage.**
- Montage ultra rapide sur tous les véhicules.
- Fixations extrêmement robustes, de ce fait sécurité absolue.
- Prix avantageux!

Nous vous renseignerons volontiers. Vous trouverez certainement chez nous ce qui vous convient.

Schaad frères, Roues jumelles, machines agricoles
4552 Derendingen Tél. 065 - 42 21 34