

Zeitschrift: Technique agricole Suisse
Herausgeber: Technique agricole Suisse
Band: 40 (1978)
Heft: 7

Artikel: La S.A. Ernst Messer : machines agricoles et industrielles 4704
Niederbipp BE
Autor: [s.n.]
DOI: <https://doi.org/10.5169/seals-1083670>

Nutzungsbedingungen

Die ETH-Bibliothek ist die Anbieterin der digitalisierten Zeitschriften auf E-Periodica. Sie besitzt keine Urheberrechte an den Zeitschriften und ist nicht verantwortlich für deren Inhalte. Die Rechte liegen in der Regel bei den Herausgebern beziehungsweise den externen Rechteinhabern. Das Veröffentlichen von Bildern in Print- und Online-Publikationen sowie auf Social Media-Kanälen oder Webseiten ist nur mit vorheriger Genehmigung der Rechteinhaber erlaubt. [Mehr erfahren](#)

Conditions d'utilisation

L'ETH Library est le fournisseur des revues numérisées. Elle ne détient aucun droit d'auteur sur les revues et n'est pas responsable de leur contenu. En règle générale, les droits sont détenus par les éditeurs ou les détenteurs de droits externes. La reproduction d'images dans des publications imprimées ou en ligne ainsi que sur des canaux de médias sociaux ou des sites web n'est autorisée qu'avec l'accord préalable des détenteurs des droits. [En savoir plus](#)

Terms of use

The ETH Library is the provider of the digitised journals. It does not own any copyrights to the journals and is not responsible for their content. The rights usually lie with the publishers or the external rights holders. Publishing images in print and online publications, as well as on social media channels or websites, is only permitted with the prior consent of the rights holders. [Find out more](#)

Download PDF: 05.02.2026

ETH-Bibliothek Zürich, E-Periodica, <https://www.e-periodica.ch>

- lors du pompage du lisier avec un tracteur, les vibrations ont débloquent le frein à main; le tracteur s'est précipité dans la fosse à lisier;
- lors de la désinfection de l'étable, à l'aide d'un fût de pression, le char à moteur avait été garé derrière l'étable, sur un terrain légèrement en pente. Le conducteur du tracteur «A» passait au responsable occupé à l'intérieur de l'étable «B», le tuyau par la fenêtre de l'étable et suivait probablement du regard le travail de «B». C'est alors que «B» remarqua à travers la fenêtre que la tête de «A» était coincée entre le tracteur et le tas de planches appuyées contre le mur de l'étable. Quand le tracteur fut remis en marche, la personne accidentée fut projetée par terre, inanimée.

On peut déduire de plusieurs cas analogues que ce sont toujours les mêmes causes qui font que des véhicules à moteur sans conducteur démarrent subitement et créent, par un enchaînement de circonstances malheureuses, de graves dommages corporels ou d'importants dégâts matériels:

- le frein à main n'avait pas été serré à fond;
- le frein s'est débloquent à cause des vibrations; telle est la déclaration de l'intéressé. Mais l'on devrait probablement dire que le frein n'était pas assez serré ou que, parce qu'il n'avait pas été réglé à temps, de façon appropriée, il n'avait plus pu être resserré;
- le véhicule se mit à glisser, à cause d'un sol dangereux (pré humide, neige, glace, ou autre) et de son action statique propre.

Sur la base de ces indications, nous tenons à rappeler à nos lecteurs que ces incidents à conséquences graves peuvent être évités par des gestes qui sont connus de tous les conducteurs de tracteurs, et que ceux-ci doivent être observés. Les voici:

- serrer, régler à temps les freins, c'est-à-dire le levier de frein ou la timonerie de frein.
- Sur des terrains en pente ou des sols dangereux, bloquer les véhicules à moteurs sans conducteur par une cale ou autre bloc. Cette mesure de sécurité est d'une importance capitale, spécialement en hiver.

Trad. YVN

La S.A. Ernst Messer, machines agricoles et industrielles, 4704 Niederbipp BE

(anciennement à Sissach BL)

Remarque de la Rédaction: L'information concernant le transfert de ladite firme à Niederbipp s'est fait attendre trop longtemps. Je prie nos lecteurs et la nouvelle direction de la S.A. Messer de ne pas nous en vouloir. De multiples raisons mais surtout le manque de temps en sont la cause. Nous sommes donc particulièrement heureux de pouvoir donner aujourd'hui un large extrait des renseignements donnés à la presse lors de l'inauguration, le 26 août 1977, de cette firme jeune et dynamique.

L'historique de la S.A. Ernst Messer

- 1948 Ernst Messer et Paul Hess ouvrent un atelier mécanique.
- 1951 Messer rencontre à la DLG à Hambourg le représentant allemand de J. Freudendahl (DK) et commande pour la saison 1952 les 3 premières moissonneuses-lieuses -JF-. Elles arrivent à Sissach le 24 décembre 1951.

- 1952 le 13 janvier, la première annonce concernant les moissonneuses-lieuses -JF- paraît sur un quart de page. Le lendemain déjà une centaine de demandes de renseignements arrivent à Sissach.

Les premiers clients éventuels viennent sur place. Messer et Hess déblayent la neige et sortent les moissonneuses-lieuses. Les premiers contrats sont signés. Personne ne peut dire avec certitude comment fonctionne la moissonneuse-lieuse -JF-. La première machine est livrée aux frères Fiechter, Hinteregg, Sissach.

Malgré un pronostic plutôt sombre, Messer et Hess risquent le tout pour le tout et commandent 50 machines.

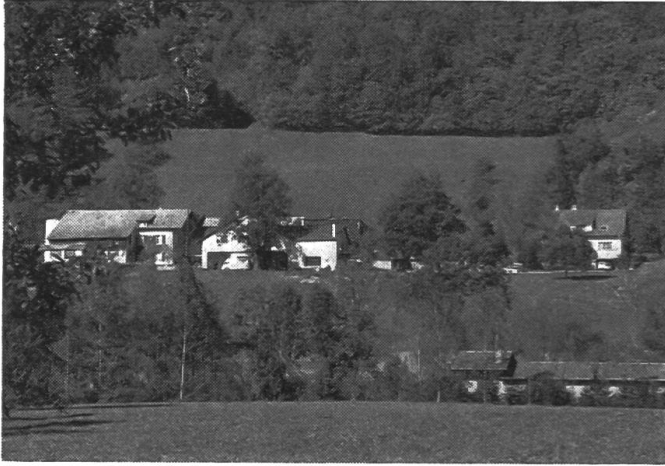


Fig. 1: L'emplacement à Sissach était bien idyllique... mais l'entreprise souffrait depuis longtemps d'un manque de place sérieux.

Construction de l'atelier et de l'entrepôt Reb-acker à Sissach.

Le 21 juin, première mise en service d'une moissonneuse-lieuse à Möhlin. Lorsque Messer et Hess arrivent pour la démonstration, la machine fonctionne déjà sous les yeux de nombreux intéressés. Ce même jour, M. Mah-rer, machines agricoles, Möhlin, vend sur place 5 moissonneuses-lieuses -JF-. Trois ans plus tard, 15 machines seront en service à Möhlin.

- 1953 210 moissonneuses-lieuses -JF- en service. Messer et Hess prennent la représentation DRONNINGBORG (DK) pour les batteuses. En 1955 suivent les moissonneuses-batteuses du même fabricant.
- 1954 Construction de l'entrepôt Sommerau à Diepflingen BL.
400 moissonneuses-lieuses -JF- en service. La maison obtient donc une cote de plus de 50% sur le marché des moissonneuses-lieuses; elle prospère ainsi d'année en année.
- 1955 Décès de Paul Hess. La maison continue comme entreprise individuelle. Nouvelle raison sociale: Ernst Messer, machines agricoles, Sissach.
- 1956 -JF- introduit la remorque UV avec chargeur latéral, prédécesseur de la célèbre remorque AV, dont plus de 1600 unités ont été vendues en Suisse à ce jour.

Messer offre la première machine à traire inoxydable sur le marché suisse, la BENZONA (DK).

- 1957 La maison prend la représentation de Poul Diness (DK), machines de meunerie PRESIDENT et vend dorénavant aussi des moulins, vis sans fin, bascules à céréales, mélangeurs d'aliments, etc.
- 1958 PZ/ZWEEGERS (NL) cherche un importateur pour la Suisse et fixe son choix sur la jeune et active maison Messer. Vente des faneuses rapides. Plus tard, PZ se révèle être un pionnier de l'agriculture, avec le développement de la faucheuse rotative.
- 1960 Transformation de l'entreprise individuelle en Société Anonyme, la S.A. Ernst Messer- machines agricoles, Sissach.
- 1961 Représentation POETTINGER (A). La «Heu-raupe», un râteau-faneur-automoteur, est introduite. Pendant 10 ans, Ernst Messer S.A. livre en Suisse environ 11 000 de ces machines.
- 1962 Construction de l'entrepôt de Böckten BL.
- 1963 Acquisition d'un immeuble à Moudon. Ouverture d'une succursale pour la clientèle de Suisse romande.
-JF- sort la première moissonneuse-batteuse MS 5.
- 1966 Nouveau chez Messer: représentation générale de la maison AB ALOE MASKINER (S). En peu de temps, Ernst Messer S.A. arrive en tête pour la vente des chargeurs frontaux Alö en Suisse.
- 1968 Représentation de CHORE-TIME (B): Silos à blé et à farine, installations de distribution automatisée.
- 1969 Reprise de la représentation générale RIVIERRE CASALIS (F), pour presses-ramasseuses et récolteuses à maïs.
- 1970 Début des relations d'affaires avec GOLDONI (I), pour motoculteurs et tracteurs à châssis articulé, destinés à faciliter le travail des maraîchers, jardiniers et vigneron.
- 1971 BAUER (A) maintenant chez Messer. D'abord le programme de purinage, ensuite le programme d'arrosage.
- 1973 Station-service à Schwanden i.E.



Fig. 2: La nouvelle construction spacieuse de Niederbipp...

- 1975 Station-service à Schenk LU.
- 1976 Acquisition d'un bien-fonds à Niederbipp. Décision d'y transférer toute l'entreprise Sissach/Böckten. Travaux d'expansion et de transformation.
- 1977 1er février: la S.A. Ernst Messer déménage à Niederbipp.

Le nouveau bâtiment

Avec l'expansion constante de l'entreprise, la place manqua rapidement dans les bâtiments. C'est ainsi que les machines durent être entreposées à quatre places différentes, partiellement à l'extérieur, à la merci des intempéries et qu'il fallait aller chercher les pièces de rechange dans différents coins. L'entrepôt de Böckten, qui s'occupait du montage final et de l'expédition des machines, se situait à plus de 1 km des ateliers et bureaux. Depuis longtemps, l'entreprise était à la recherche d'un terrain ou d'un immeuble adéquat. En juin, elle décida d'acquérir l'immeuble de la maison Stamet S.A. (actuellement à Oensingen). Niederbipp jouit d'une situation géographique centrale et on y arrive facilement, soit par le train, soit par la route (jonction de l'autoroute

Niederbipp - Langenthal). Les bâtiments existants pouvaient pratiquement s'intégrer sans compromis dans la planification de la maison Messer. Il était pourtant nécessaire de procéder à d'importants travaux d'agrandissement. Pour des raisons faciles à comprendre, le déménagement de l'entreprise ne pouvait se faire que pendant l'hiver. Les délais étaient donc très courts. Grâce à la compréhension des autorités



Fig. 3: avec son stock de pièces de rechange rationnel...

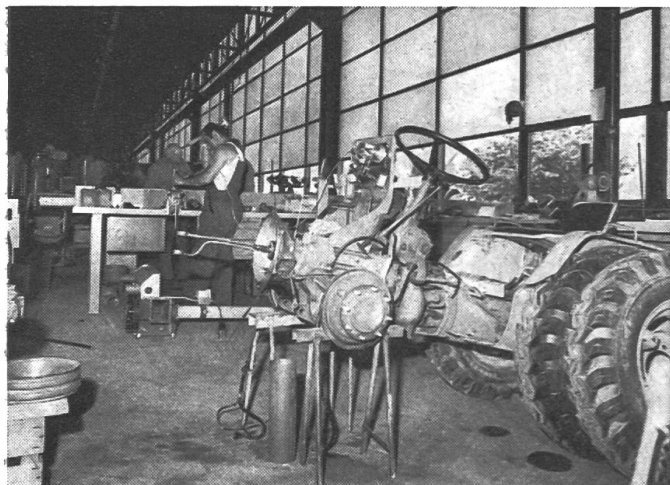


Fig. 4: un atelier agréable et clair . . .

compétentes, les travaux purent commencer à la fin du mois de septembre 1976 déjà et, en février 1977, l'entreprise emménageait à Niederbipp. Cela ne fut toutefois possible que grâce aux responsables des travaux de construction qui recherchèrent constamment les solutions les plus favorables et accomplirent un travail extraordinaire dans des conditions souvent très difficiles.

La propriété de Niederbipp s'étend sur 106 ares; les bâtiments en occupent actuellement environ la moitié. Sur un étage intermédiaire, ajouté au bâtiment existant, se trouve l'entrepôt central des pièces de rechange.. Toutes les pièces standard et plus de 13 000 pièces de rechange sont stockées en nombre suffisant sur des étagères d'une surface totale de plus de 1500 m². La raison de cet important stock est

simple: La S.A. Ernst Messer se sent obligée, en tant qu'importateur, d'assurer la livraison de toutes les pièces de rechange, y compris pour les machines ne figurant plus au programme depuis longtemps. Les spécialistes des pièces de rechange travaillent aujourd'hui encore selon le même principe: la commande est exécutée le jour même où l'ordre a été donné.

L'atelier est spacieux et clair. Des mécaniciens qualifiés se chargent des transformations, exécutions spéciales et réparations compliquées. Pour les travaux à l'extérieur, ils disposent de véhicules suffisants, toujours à leur disposition dans un important parc. Le nouveau bâtiment d'entreposage est conçu de façon à offrir assez de place pour l'entrepôt et l'expédition, et offre l'avantage d'abriter toutes les machines sous le même toit.

Une halle d'exposition permet d'entreposer les machines les plus importantes, prêtes à l'emploi, et de les présenter à la clientèle, afin de lui donner une vue d'ensemble. Le même local est utilisé pour des cours de formation. Les cours techniques auxquels participent le propre personnel de la maison ainsi que celui des concessionnaires, garantissent à toutes les machines représentées par Messer un entretien spécialisé et avantageux.

L'aile administrative est d'un aspect très agréable. Son aménagement est simple et rationnel. Des parois mobiles permettent de transformer les locaux selon les besoins. La cour intérieure, avec sa verdure, est très sympathique.

Terrain:	10 610 m ²
Surface bâtie:	4 740 m ²
Atelier, entrepôt:	4 220 m ²
Entrepôt pièces de rechange:	770 m ²
Bureaux (partiellement au-dessus des caves)	520 m ²

La S.A.Ernst Messer peut à juste titre se montrer fière de ses nouveaux atours. Elle a courageusement franchi un pas, malgré la situation générale actuelle; elle a gagné des places de travail agréables, des conditions de travail optimales, une vue d'ensemble claire, permettant un travail plus rationnel.

Durant le week-end du 26 au 28 août, des «journées portes ouvertes» furent organisées, permettant à de



Fig. 5: un local d'exposition qui sert en même temps de salle de formation . . .

Fig. 6:
offre au personnel des con-
ditions de travail optima-
les.



nombreux visiteurs de se rendre compte du chemin parcouru en 30 ans.

La firme Ernst Messer est bien armée pour l'avenir!

Conclusions de M. E. Galliker, nouveau Directeur

La S.A. Ernst Messer s'est assigné la tâche d'aider l'agriculteur avec de bonnes machines, de faciliter les gros travaux et d'en permettre une exécution plus rapide. Actuellement, les machines sont importées d'Autriche, Belgique, Danemark, France, Hollande, Italie et vendues dans toute la Suisse, avec l'aide de concessionnaires.

Sur un total de 55 employés, 25 travaillent à Niederbipp. La plupart sont des collaborateurs de longue date. Jour après jour, ils donnent la preuve de leur expérience et de leur diligence. 15 collaborateurs, disséminés dans toute la Suisse, prennent soin de la vente. Ils bénéficient du soutien des succursales de Frauenfeld et Moudon, ainsi que des stations-service de Schenkou LU et Schwanden i. E.

Pour l'agriculteur, un service après-vente efficace est de première importance. Grâce à ses stations-service et surtout à ses succursales, les machines de la maison Messer sont toujours prêtes à être livrées, les pièces de rechange arrivent à temps et le personnel est rapidement sur place.

Une administration restreinte permet à cette entreprise de faire face à n'importe quelle situation et d'être à même de satisfaire une clientèle exigeante. La structure des coûts est également plus favorable que dans une grande entreprise.

Pour beaucoup de fabricants, la Suisse représente le marché-clé. Une machine ayant fait ses preuves dans notre pays doit pouvoir fonctionner partout ailleurs. La S.A. Ernst Messer est liée avec ses fournisseurs non seulement par l'expérience commune, mais aussi par des relations amicales — condition excellente pour assurer une collaboration idéale.

Aujourd'hui, la S.A. Ernst Messer occupe une place considérable sur le marché suisse des machines agricoles. Son chiffre d'affaires augmente sans cesse, ceci malgré la récession. Toutefois, cette entreprise ne tient pas à devenir un super-marché «à gamme complète». Elle désire au contraire se limiter à un programme choisi et pouvoir ainsi vendre une plus grande quantité de machines de chaque sorte. Elle a également à cœur d'exprimer ses propres idées sur le marché.

La bonne renommée de la S.A. Ernst Messer est fondée sur sa flexibilité, son service après-vente rapide et sûr et ses collaborateurs extrêmement efficaces. Ceci, conjointement à la représentation active de produits intéressants qui lui a été confiée, lui permet d'envisager l'avenir avec optimisme.

Le numéro 8/78

paraîtra le 15 juin 1978

Dernier jour pour les ordres d'insertion:

2 juin 1978

Annonces Hofmann, case postale 17,
8162 Steinmaur, Tél. (01) 853 1922 - 24