

**Zeitschrift:** Technique agricole Suisse  
**Herausgeber:** Technique agricole Suisse  
**Band:** 40 (1978)  
**Heft:** 4

**Rubrik:** Communications

### **Nutzungsbedingungen**

Die ETH-Bibliothek ist die Anbieterin der digitalisierten Zeitschriften auf E-Periodica. Sie besitzt keine Urheberrechte an den Zeitschriften und ist nicht verantwortlich für deren Inhalte. Die Rechte liegen in der Regel bei den Herausgebern beziehungsweise den externen Rechteinhabern. Das Veröffentlichen von Bildern in Print- und Online-Publikationen sowie auf Social Media-Kanälen oder Webseiten ist nur mit vorheriger Genehmigung der Rechteinhaber erlaubt. [Mehr erfahren](#)

### **Conditions d'utilisation**

L'ETH Library est le fournisseur des revues numérisées. Elle ne détient aucun droit d'auteur sur les revues et n'est pas responsable de leur contenu. En règle générale, les droits sont détenus par les éditeurs ou les détenteurs de droits externes. La reproduction d'images dans des publications imprimées ou en ligne ainsi que sur des canaux de médias sociaux ou des sites web n'est autorisée qu'avec l'accord préalable des détenteurs des droits. [En savoir plus](#)

### **Terms of use**

The ETH Library is the provider of the digitised journals. It does not own any copyrights to the journals and is not responsible for their content. The rights usually lie with the publishers or the external rights holders. Publishing images in print and online publications, as well as on social media channels or websites, is only permitted with the prior consent of the rights holders. [Find out more](#)

**Download PDF:** 05.02.2026

**ETH-Bibliothek Zürich, E-Periodica, <https://www.e-periodica.ch>**

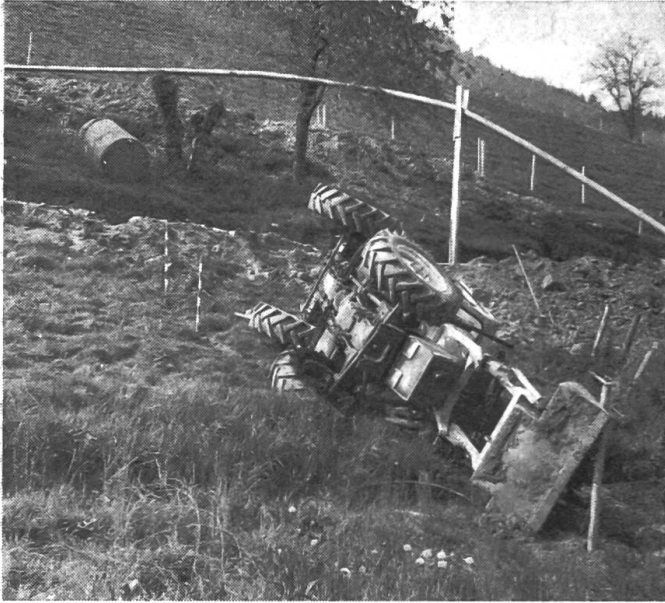


Fig. 2: Le déplacement du centre de gravité de la machine provoqué par le chargeur hydraulique frontal a eu pour conséquence que ce véhicule de traction à quatre roues motrices spécialement prévu pour être utilisé sur les terrains en pente s'est renversé d'arrière en avant et obliquement sur un champ de forte déclivité.

Les spectateurs qui réfléchissent un peu lors de démonstrations de ce genre ne manquent pas de se demander ce qui arriverait si un brusque déplacement du centre de gravité dû aux machines ou instruments portés se produisait et mettait gravement en danger un conducteur peut-être moins exercé que les autres. Les nombreuses chutes de tracteurs ayant entraîné la mort du conducteur qui ont déjà eu lieu (Figure 2) nous engageant à donner le bon conseil suivant à certains responsables:

**Il convient de demeurer raisonnable lors d'exhibitions de véhicules automobiles agricoles, car on rend un très mauvais service aux conducteurs en tolérant des manœuvres extravagantes!**

Remarque de la Rédaction — Je voudrais confirmer ce qui est écrit ci-dessus au sujet des exagérations que l'on constate lors de démonstrations de machines de traction. Au début de juin, l'occasion m'a été offerte d'assister à des démonstrations où les conducteurs effectuèrent de véritables acrobaties.

Il est du devoir du dirigeant d'une manifestation avec démonstrations de rappeler immédiatement à l'ordre les conducteurs qui agissent de manière irréfléchie. De leur côté, les dirigeants des firmes en cause devraient donner notamment pour consigne au personnel exécutant des démonstrations qu'il ne devra y avoir ni excès de vitesse ni manœuvres téméraires. Ce faisant, ils en imposeraient davantage!

Trad. R.S.



## Communication

La maison Karl Ernst SA qui est l'agent général des treuils manuels à câble Mini Mule et également des treuils électriques pour véhicules «Powerwinch», exposera ces engins à son stand d'outillages. Voir Galerie du Grand Palais, Stands 723-724.

HAZET — MINI MULE — POWERWINCH  
Karl Ernst SA, case postale, 8037 Zurich

## Le Turbo-andaineur testé par la FAT

Le bulletin de la FAT qui vient de paraître donne les résultats de l'examen comparatif fait en été 1977 avec les machines à andainer. Il s'agissait bien entendu avant tout de comparer différentes marques de turbo-andaineurs.

Les résultats assez surprenants de la publication qui concernent des marques pas toutes très importantes (quelques-unes manquent!), montrent qu'il serait erroné de prétendre qu'un turbo-andaineur en vaut un autre. Si l'on prend le temps d'examiner plus attentivement les tableaux, on y trouve des détails assez intéressants, par exemple certaines qualités qui, lors de l'emploi journalier de ces machines, font plaisir ou au contraire sont la source d'ennuis constants.

Il vaut ainsi la peine de mentionner que la largeur de travail du turbo-andaineur FELLA, dont le prix est pourtant très compétitif, est de 15% supérieure à celle d'autres marques.

A ne pas négliger non plus le fait que la machine est équipée de «raffinements» tels que béquilles (les bras des fourches sont de mauvais supports), goupilles facilement maniables ne blessant pas les

maines de l'utilisateur, ou aussi signalisation conforme.

Encore un mot concernant le support 3-points mobile. Il fait partie de l'exécution de série pour le turbo-andaineur FELLA depuis des années, alors que d'autres ne l'offrent que depuis peu; un point important en faveur de la solution éprouvée. Là aussi les différences sont dans les détails. Le bulletin ne mentionne pas sans raison qu'une certaine prudence est de rigueur dans les pentes avec des tracteurs légers. Un support 3-points mobile a pour but de fixer latéralement la machine dans sa position lors du levage, sans la tirer d'un seul coup vers le milieu, afin d'éviter des à-coups dangereux.

AEBl, Burgdorf

## La page des nouveautés

### Tracteurs UNIVERSAL avec 4 roues motrices suisses — Modèles spéciaux pour la viticulture et l'arboriculture fruitière

Conformément à son principe directeur «réalisations techniques tenant compte des exigences de la pratique et fournies à des prix raisonnables», l'importateur des produits UNIVERSAL (INTECH SA, Wol-

Centre de cours de l'ASETA à Grange-Verney, 1510 Moudon, Tél. 021 - 95 15 91

## Liste des cours de l'hiver 1977 / 78 (les derniers cours de la saison)

Date:	Genre de cours:	No:	Durée (jours)
<b>1978</b>			
1. 3. — 3. 3.	Cours de soudure électrique (1er degré)	M 2	3
6. 3. — 8. 3.	Cours sur les moissonneuses-batteuses	A 5	3
9. 3. — 10. 3.	Cours de soudure électrique complémentaire au cours d'école d'agriculture (soudure montante, au plafond, connaissance des métaux, soudure sur fonte et acier)	M 2 C	2
Pour les programmes détaillés, prière de s'adresser à l'Administration de l'Ecole cantonale d'Agriculture de Grange-Verney, 1510 Moudon VD		ou à l'Association suisse pour l'équipement technique de l'agriculture - ASETA, Case 210, 5200 Brougg AG	