

Zeitschrift: Technique agricole Suisse
Herausgeber: Technique agricole Suisse
Band: 40 (1978)
Heft: 5

Werbung

Nutzungsbedingungen

Die ETH-Bibliothek ist die Anbieterin der digitalisierten Zeitschriften auf E-Periodica. Sie besitzt keine Urheberrechte an den Zeitschriften und ist nicht verantwortlich für deren Inhalte. Die Rechte liegen in der Regel bei den Herausgebern beziehungsweise den externen Rechteinhabern. Das Veröffentlichen von Bildern in Print- und Online-Publikationen sowie auf Social Media-Kanälen oder Webseiten ist nur mit vorheriger Genehmigung der Rechteinhaber erlaubt. [Mehr erfahren](#)

Conditions d'utilisation

L'ETH Library est le fournisseur des revues numérisées. Elle ne détient aucun droit d'auteur sur les revues et n'est pas responsable de leur contenu. En règle générale, les droits sont détenus par les éditeurs ou les détenteurs de droits externes. La reproduction d'images dans des publications imprimées ou en ligne ainsi que sur des canaux de médias sociaux ou des sites web n'est autorisée qu'avec l'accord préalable des détenteurs des droits. [En savoir plus](#)

Terms of use

The ETH Library is the provider of the digitised journals. It does not own any copyrights to the journals and is not responsible for their content. The rights usually lie with the publishers or the external rights holders. Publishing images in print and online publications, as well as on social media channels or websites, is only permitted with the prior consent of the rights holders. [Find out more](#)

Download PDF: 06.02.2026

ETH-Bibliothek Zürich, E-Periodica, <https://www.e-periodica.ch>

Coup d'œil dans les coulisses de la Maison Blaser & Cie SA Hasle-Rüegsau

La Maison Blaser & Cie SA est bien connue dans toute la Suisse, spécialement aussi dans l'agriculture, comme fournisseur de lubrifiants de première qualité. Il sera donc certainement intéressant pour les lecteurs de «Technique agricole» de faire plus ample connaissance avec cette entreprise et d'avoir une idée plus nette sur les opérations que nécessite un produit avant d'être offert au consommateur. En 1936, Willy Blaser fonde une entreprise ayant pour but la fabrication de produits chemico-techniques. Dès le début, il vend — avec ses frères Hans et Werner — des produits destinés principalement à l'exploitation agricole. Son esprit d'initiative, sa grande clairvoyance et ses contacts permanents avec la clientèle sont à la base du développement dynamique de l'entreprise.

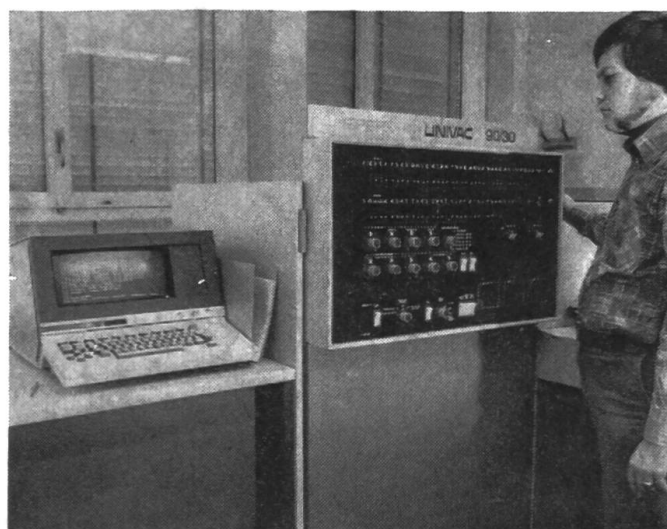
La mise sur le marché de la première graisse infusible (encore unique en son genre jusqu'à ce jour) marque une date importante pour l'entreprise qui peut ainsi prendre place dans le domaine de l'industrie. En 1966, l'entreprise se transforme en société anonyme. La fondation d'un holding suit en 1967 et qui réunit toutes les entreprises du groupe Blaser. Un nouveau pas est franchi en 1973 avec la reprise de la section «lubrifiants» de la firme Wanner AG, à Horgen. Une année plus tard, une autre reprise, celle de la firme Lang, à Bâle, permet l'extension du groupe de production «lubrifiants pour l'usinage du métal». La maison Blaser occupe aujourd'hui environ 200 personnes et par conséquent une place importante dans l'économie politique de l'Emmental.

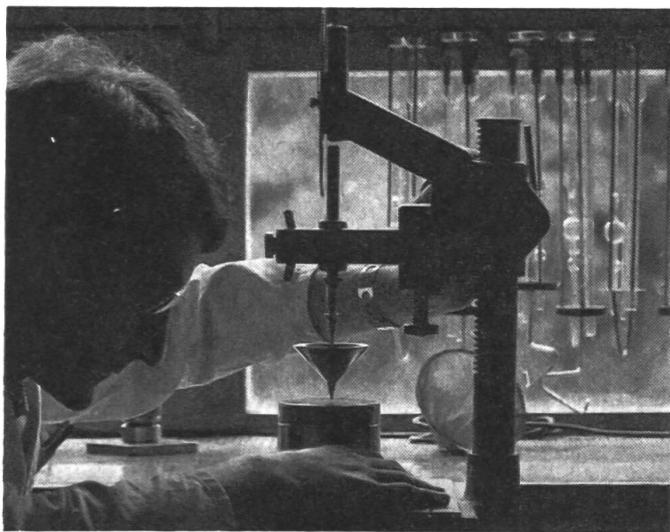
Par la suite, trois groupes de produits importants sont formés: **lubrifiants, peintures pour Do-it-your-**

self et produits chemico-techniques, spécialement pour l'agriculture et le ménage. En raison des excellents rapports qui s'établissent dès le début avec les agriculteurs, une attention toute spéciale est donnée au secteur «lubrifiants». En effet, la technique s'impose de plus en plus dans l'agriculture. Le parc des machines représente un gros capital. Il est donc très important que la durée des machines soit prolongée par un entretien approprié et aussi rationnel que possible. Les lubrifiants et les appareils de graissage jouent donc un rôle de premier ordre.

La maison Blaser & Cie SA met tout en œuvre non seulement pour suivre mais pour être en tête de l'évolution. De constantes améliorations sont réalisées. Prenons l'exemple suivant: depuis quelque temps, on parle de plus en plus des huiles spé-

1



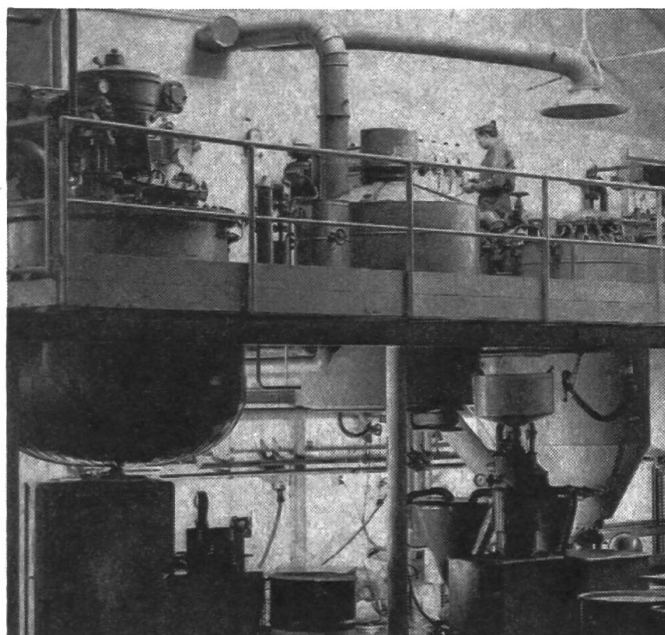


2

ciales pour tracteurs STOU. C'est la désignation internationale et l'abréviation pour **Super-Tractor-Oil Universum**. L'emploi de cette huile pour tracteurs est très varié, à savoir comme huile pour moteurs, huile pour engrenages, huile hydraulique et huile pour freins à bain d'huile. Cette simplification est essentielle pour le détenteur de tracteurs. Il faut toutefois remarquer que cette huile ne peut être utilisée que pour les tracteurs où le fabricant la prescrit. Afin qu'une huile puisse être utilisée comme «huile STOU», elle doit répondre à divers tests internationaux très sévères. Il est facile de se représenter les travaux préalables qu'exige la création d'un tel produit. A cet effet, la Maison Blaser & Cie SA possède des laboratoires modernes ainsi que des chimistes et des laborants qualifiés et spécialisés. Jetons un coup d'œil sur leurs tâches. Les plus importantes sont les recherches et le perfectionnement

des produits. L'exemple précité montre nettement qu'un produit n'est jamais fini. Des nouvelles constructions de machines exigent souvent aussi la mise au point de nouveaux lubrifiants. Des nouvelles matières premières paraissent sur le marché, des nouvelles méthodes de fabrication sont développées et

3



- 1 Le nouvel ordinateur UNIVAC 90/30.
- 2 Un test effectué au laboratoire avec le Pénétrmètre.
- 3 Vue partielle des installations modernes servant à la fabrication des graisses BLASOL et BLASOLUBE.

Blaser

Blaser + Co. AG, 3415 Hasle-Rüegsau



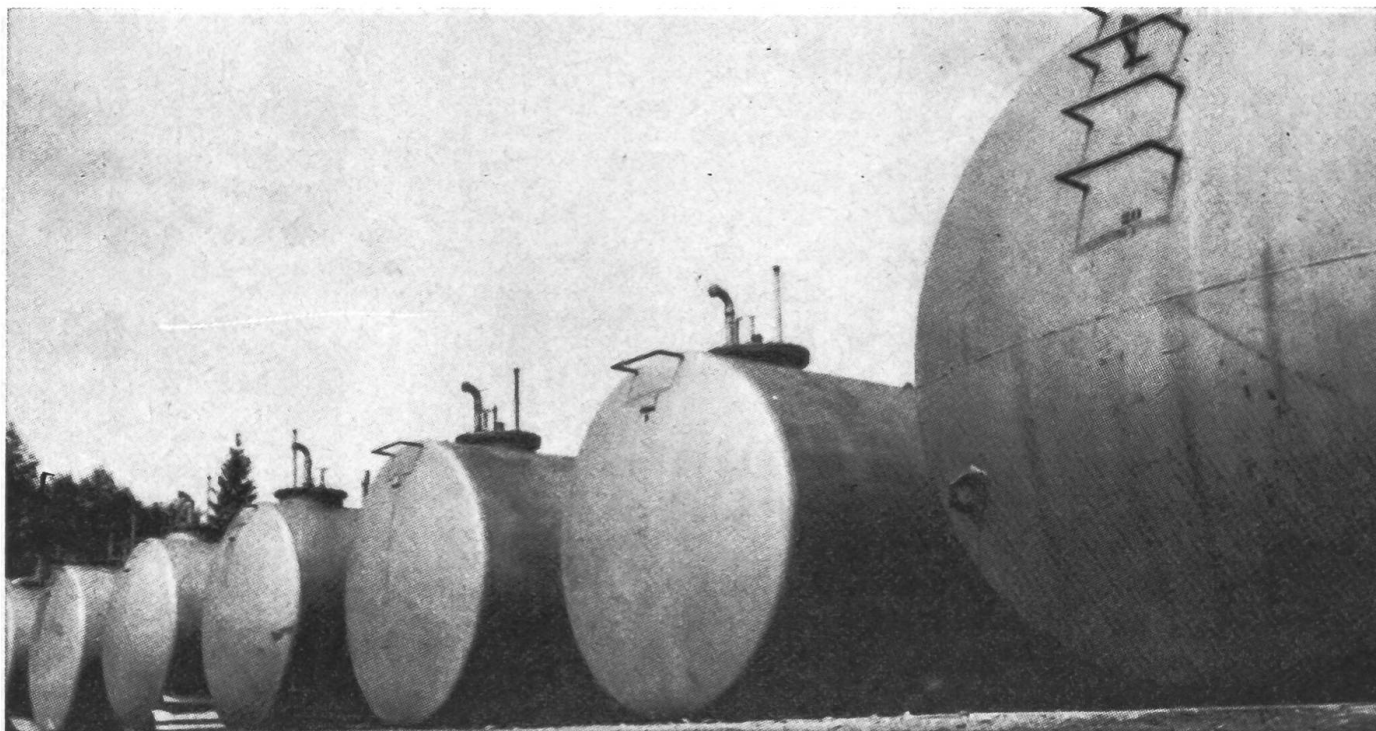
4

doivent être examinées. Aussi bien l'évolution touchant ce grand domaine que l'activité de la concurrence doivent être observées attentivement. Des centaines de tests sont nécessaires pour une amélioration. Viennent ensuite les tests dans la pratique qui doivent également être suivis de près.

Le contrôle des matières premières et la surveillance de la fabrication sont bien sûr tout aussi importants. Aucune matière première n'est utilisée sans avoir passé un contrôle très sévère dans nos laboratoires. Ce qui ne répond pas à nos exigences est retourné.

Grâce à ses laboratoires, la maison est à même de résoudre les problèmes de lubrification qui lui sont soumis ou qui surgissent lors de l'emploi des machines en raison des conditions topographiques de notre pays. Sur ce point, elle est de beaucoup en avance sur les grands consortiums internationaux, car ceux-ci n'entretiennent pas de laboratoires de

5



recherches en Suisse et ne peuvent pas du tout se vouer à des questions de ce genre.

A ce sujet une autre constatation vous intéressera certainement: la Maison Blaser & Cie SA est une entreprise purement suisse et tout à fait indépendante. Du fait qu'il n'existe aucun engagement envers de consortiums internationaux, elle est libre d'acheter les matières premières les meilleures et les plus adéquates sur le marché mondial. Ceci de nouveau au profit des clients.

Les clients du domaine «industrie et artisanat» profitent également de la capacité de rendement du secteur «lubrifiants». BLASOL, huile pour moteurs et huile industrielle, la graisse infusible BLASOLUBE ainsi que BLASOCUT, huile pour l'usinage du métal, sont devenus des définitions. Les plans de graissage, par exemple, élaborés par le service technique, rendent des services très appréciables car ils permettent de simplifier la lubrification et d'en réduire les frais.

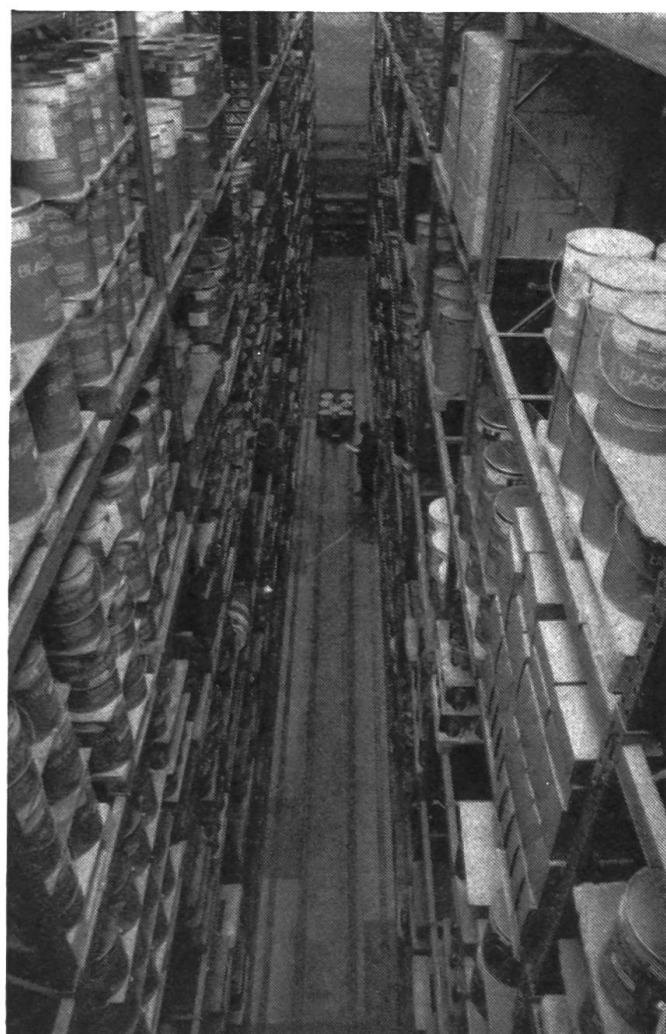
Les EXPORTATIONS prennent une place toujours plus importante. Même durant les années de récession il a été possible, grâce au renom de la maison, d'accroître les exportations dans une mesure tout à fait inattendue. L'exportation ne s'étend pas uniquement aux pays européens. Le Japon, par exemple, s'intéresse également à nos produits.

Un autre point très important, à côté du secteur «lubrifiants», est le groupe **peintures et produits pour la protection du bois pour Do-it-yourself**. Ces produits sont principalement vendus sous les marques GREFINA et RONDANOL. Là de nouveau, les exploitations agricoles et les propriétaires de mai-



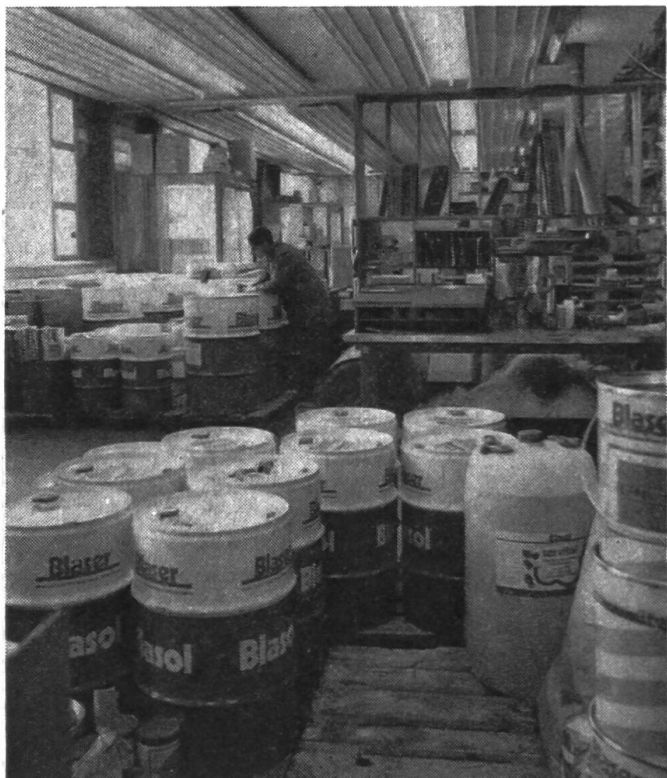
6

7



- 4 Vue partielle des installations de remplissage des fûts (huile BLASOL).
- 5 Les réservoirs imposants pour les huiles dites de base.
- 6 Le dépôt «Exportation»: Plusieurs centaines de fûts doivent être prêts à l'expédition pour nos clients à l'étranger.
- 7 Vue dans un couloir latéral de notre dépôt de marchandises.

sons comptent parmi notre clientèle. Un groupe de collaborateurs spécialisés, répartis dans tout le pays, peuvent aller conseiller sur place et donner les instructions nécessaires. En Suisse, cette organisation est unique en son genre.



8

Les produits chemico-techniques pour l'agriculture, le ménage et les bureaux, forment le troisième groupe. Mentionnons en passant: BLAHA-VIT pour le nettoyage des machines à traire, BLAHA graisse à traire, SERVITOL produit de nettoyage biodégradable, RONDA pour l'entretien des planchers.

La très grande clientèle s'étend de l'exploitation agricole en montagne jusqu'à la grande industrie indigène et étrangère englobant plusieurs milliers de collaborateurs. Cet ordre de grandeur nécessite non seulement de bons collaborateurs spécialisés dans le service extérieur, mais aussi une adminis-

tration capable et bien dirigée. L'utilisation d'un ordinateur moderne est indispensable pour l'accomplissement de l'ensemble des travaux. Grâce à lui, il est entre autres possible d'organiser la gestion des stocks afin que les matières premières provenant de tous les continents, les emballages, etc. soient à disposition lorsqu'on en a besoin pour la fabrication.

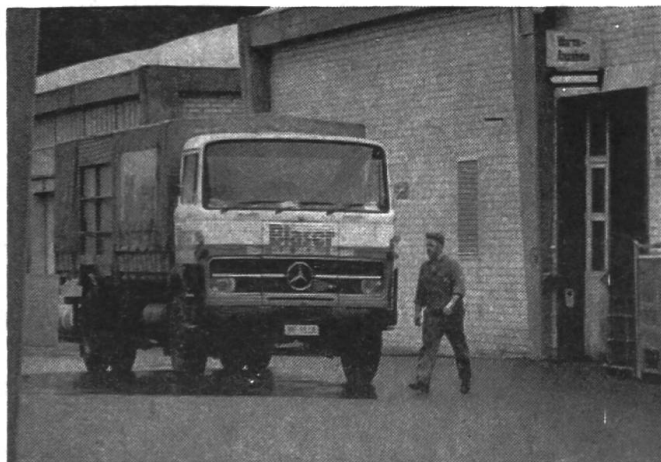
Dans la mesure du possible, les livraisons sont effectuées par les véhicules de la maison, d'autres par chemin de fer et par poste. Afin de pouvoir, même en temps difficiles, répondre à la demande de la clientèle, de vastes entrepôts ont été construits et d'importantes réserves de matières premières sont ainsi toujours à disposition.

«Mobilité et compréhension», telle est la devise de la Maison Blaser & Cie SA qui entend offrir à ses clients un maximum de qualité et d'efficacité.

8 Dans la vaste halle d'expédition, les commandes sont groupées, contrôlées puis...

9 ...expédiées de la manière la plus avantageuse par camions, poste ou chemin de fer.

9



**Dans les champs:
une force de traction extraordinaire.**

**Sur la route:
une résistance à l'usure étonnante.**

Pour tracteurs jusqu'à 80 CV
BIBAGRIP 3

Pour tracteurs plus fort
BIBAGRIP 3 (Delta)



Deux pneus pour tous les travaux,
par n'importe quelle condition.
Un facteur important:
ils se rechapent tous deux
sans problème.

MICHELIN





**Pneus jumelés
Roues à grille
JANTES**

müller

**Franz Müller
6017 Ruswil
Ateliers mécaniques
Tél. 041 - 73 11 58**

Vente par les commerces de la branche «Machines agricoles»

Pneus jumelés et roues à grille pour tous types de tracteurs, chariots et transporteurs

Type «auxiliaire»:

éprouvé 1000 fois, convient pour le travail sur les pentes — Protection efficace contre la formation d'ornières profondes — Des plus avantageux, car ce n'est qu'un accessoire — La meilleure protection pour éviter que les véhicules ne se renversent

Type «Combi»:

Convient pour les travaux agricoles, car interchangeables, éprouvé 100 fois

Avantages:

Construction aérée, pas d'adhésion de terre ou autre matériau

Spécialement conçues pour les conditions de travail en Suisse — 15 ans d'expérience de fabrication — Service de pièces de rechange

Signalez plus visiblement les machines portées ou tractées !

KramerAllrad

**Trac à deux voies
1014 – le praticien
agricole dur**

réalise tout un paquet de vos exigences:

changement rapide du sens de la marche, propriétés identiques de service, de marche et de conduite pour la marche à traction et à poussée.

Système de traction hydrostatique, adaptable pendant la marche à la direction à essieu avant, essieu arrière, toutes les roues et marche à crabe. Rayon de braquage 3.15 m seulement.

Ce tracteur systématisé pourra fournir des performances véritables dans les secteurs (tracteurs), (tracteurs porte-outils) et (auto-conducteurs) et, de ce fait, justifiera amplement les frais supplémentaires par rapport aux tracteurs traditionnels.

W. MAHLER SA

8912 Obfelden; Tél. 01/99 41 91

Succursales de service:

Murzelen/BE Tél. 031/82 09 34

Granges/Md VD Tél. 037/64 12 20



La coupe super-silage

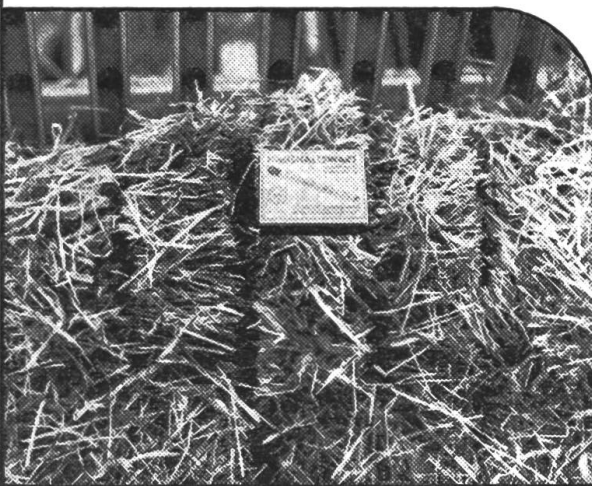
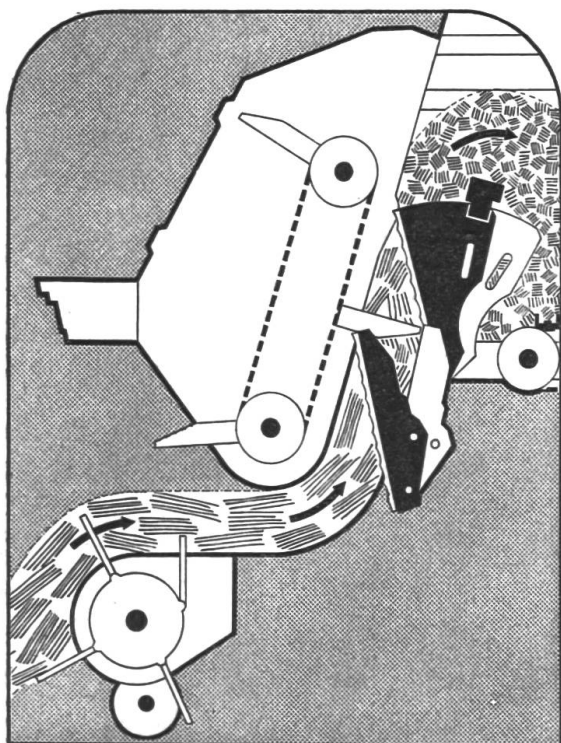


Le système de coupe super-silage, breveté par Mengele, procure ce que d'autres n'offrent qu'en paroles: une coupe-silage dont la précision et la régularité sont insurpassées. Les convoyeurs, munis de 19 dents doubles, font que les couteaux inférieurs

tranchent avec la même exactitude que les couteaux supérieurs. Un principe de guidage évite que le fourrage puisse se déplacer latéralement. La construction Mengele sera toujours à l'avant-garde.

Bénéficiez de la technique moderne de Mengele – le constructeur d'auto-chargeuses le plus important et le plus expérimenté du monde.

Mengele – Un choix sûr



ROBERT FAVRE SA

1530 Payerne (037) 61.14.94

705

Une manière rationnelle de travailler

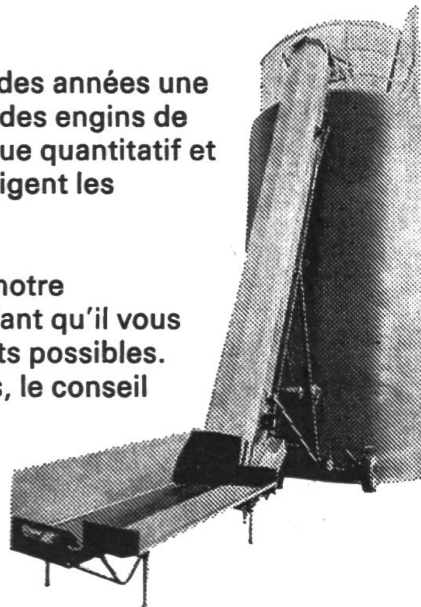
D'accord, les conditions pour résoudre les problèmes de transport et de déchargement qui se posent ne sont pas toujours idéales. Mais, là encore, la qualité du travail et le rendement dépendent surtout du choix d'un engin de transport judicieux.

C'est pourquoi nous nous sommes fait depuis des années une spécialité de fabriquer à des prix raisonnables des engins de transport de grande valeur qui, aux points de vue quantitatif et technologique, répondent pour tout à ce qu'exigent les transports d'une exploitation agricole.

C'est ainsi que nous avons inscrit pour vous à notre programme de fabrication de 1978 le tapis roulant qu'il vous faut, avec toutes les innovations et raffinements possibles. Demandez donc, pour résoudre vos problèmes, le conseil du spécialiste, évidemment sans engagement de votre part.



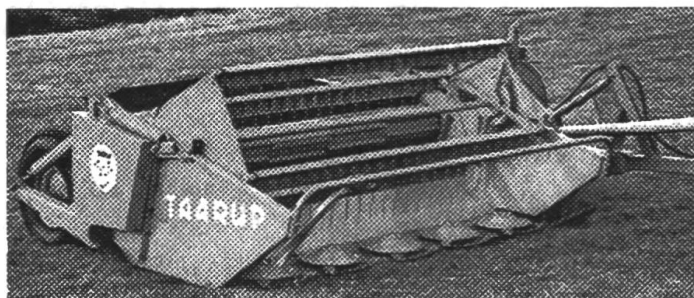
Blaser Fabrique
de machines SA,
CH - 3422 Kirchberg
Téléphone 034 45 14 44,



Gagner du temps et valoriser vos fourrages

TAARUP TSC-2100

faucheuse — conditionneuse — andaineuse



COUPE de 2,10 m. dont la hauteur est contrôlée hydrauliquement. Le RABATTEUR relève le fourrage, **dégage** la coupe, **régularise** l'alimentation du CONDITIONNEUR à 2 rouleaux acier avec barettes en quinconce, caoutchoutées, **interchangeables**.

Importateur pour la Suisse romande:

PAUL HENRIOD S.à.r.l. 1040 ECHALLENS

fabrique de charrues et chargeurs, tracteurs Ford et machines agricoles
Téléphone 021 - 81 18 81 - 82

Succursale à CORCELLES / Payerne, Téléphone 037 - 61 42 50

Comment les tracteurs John Deere développent une plus forte puissance utile.

Lorsque vous comparez des tracteurs, le premier point que vous recherchez, c'est la puissance. Mais entre la puissance motrice indiquée et la véritable puissance utile sur le terrain, c'est bien souvent le jour et la nuit.

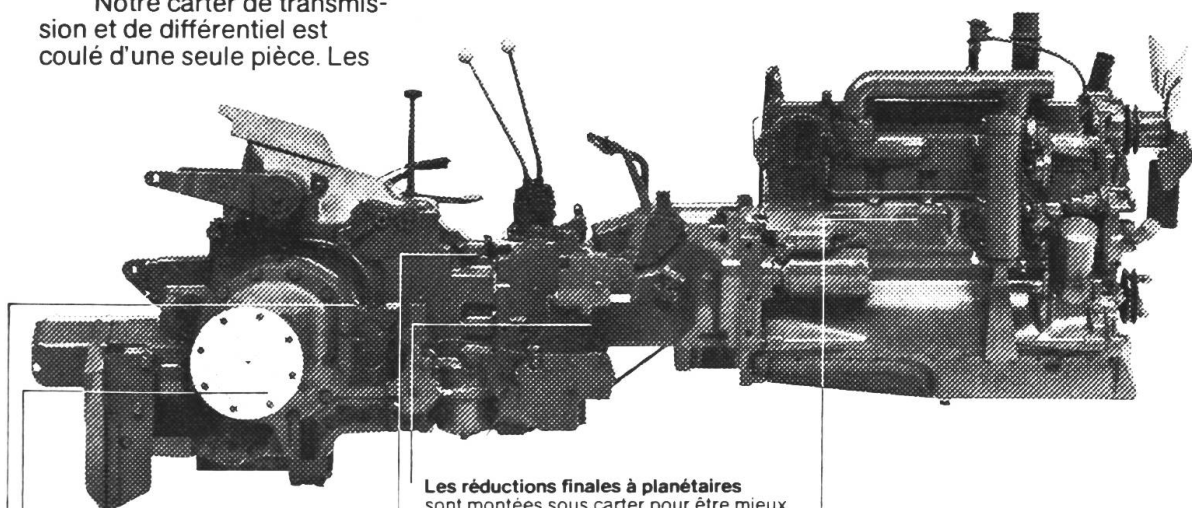
Le concept John Deere, c'est la puissance utile et il implique la participation de toutes les pièces concernées du tracteur. Voilà pourquoi nous étudions et construisons nos propres moteurs, nos transmissions, nos différentiels et nos réductions finales.

Le moteur du tracteur 2130, par exemple, possède une réserve du couple de 17%, avec une puissance de 55 kW (75 ch DIN). Ce qui signifie une puissance plus utile aux bas régimes, un plus gros effort de traction et moins de changements des vitesses sous fortes charges.

Notre carter de transmission et de différentiel est coulé d'une seule pièce. Les

pignons à taille hélicoïdale permettent un fonctionnement plus doux et une plus longue durée de vie. Ajoutez à cela des caractéristiques comme les transmissions finales à train épicycloïdal sous carter, les freins à disques à bain d'huile, l'hydraulique en circuit fermé et vous comprendrez alors toute la portée du concept John Deere de puissance utile.

L'efficacité de la puissance motrice sur le terrain est la seule qui compte. Mettez donc un John Deere au travail sur votre exploitation et vous verrez la différence.



Les pignons à taille hélicoïdale offrent une plus grande surface de contact permettant un fonctionnement plus doux et une meilleure transmission de la puissance.

Le blocage du différentiel peut être engagé à pleine charge. Il se libère automatiquement lorsqu'il n'est plus nécessaire.

Les réductions finales à planétaires sont montées sous carter pour être mieux lubrifiées. Elles permettent ainsi de mieux transmettre la puissance à chaque roue.

La transmission Hi-Lo permet une augmentation ou une réduction entièrement hydraulique du couple et de la vitesse à l'intérieur de chaque rapport. La transmission est toujours en prise, qu'il s'agisse de freiner une remorque ou de labourer un champ.

Les moteurs John Deere sont étudiés et construits dans les usines John Deere. Leurs excellentes caractéristiques de couple vous offrent une large gamme de travail avec de grosses réserves.

ATS 31043

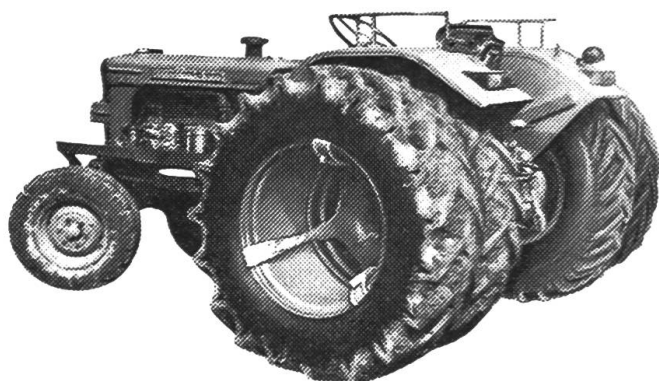
MATRA ZOLLIKOFEN, 3052 Zollikofen, tél. 031 57 36 36
MATRA ZOLLIKOFEN, 1400 Yverdon, tél. 024 21 22 73

Nouveauté



Roues jumelles SO

Fabrication
suisse



- Extrêmement faciles à manier et à fixer car elles se posent n'importe comment contre la roue du tracteur. **Aucun autre procédé n'offre un tel avantage.**
- Les roues jumelles restent solidement fixées à la roue du tracteur par la marche du véhicule.
- Sécurité absolue en marche — **1 année de garantie.**
- Montage ultra-rapide sur tous les tracteurs et les machines agricoles.
- De prix avantageux car c'est une construction simple et solide.



En tant que spécialistes dans la fabrication de roues jumelles, nous avons différents systèmes à disposition. Il vaut la peine de se renseigner car nous avons certainement ce qui vous convient!

Schaad Frères — Machines agricoles — 4552 Derendingen
Téléphone 065 - 42 21 34



**VAUDOISE
ASSURANCES**

Mutuelle Vaudoise + Vaudoise Vie

Agences dans toute la Suisse

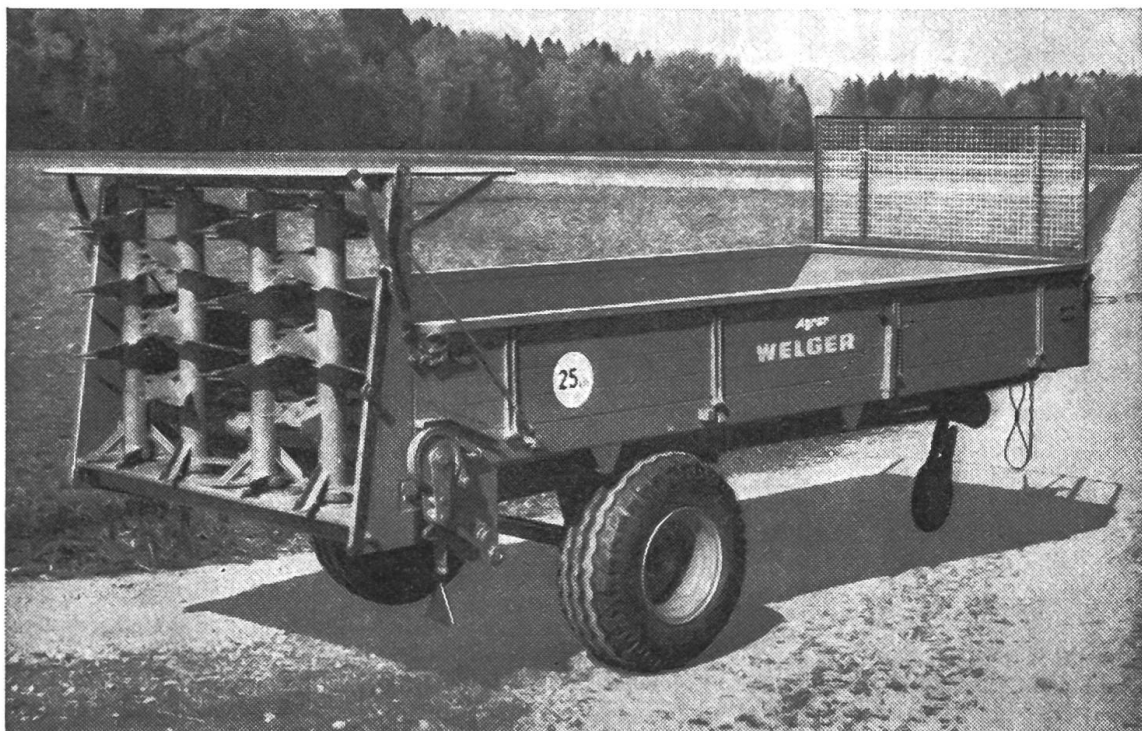
La Mutuelle Vaudoise est l'assurance de
l'Association suisse pour l'équipement
technique de l'agriculture — ASETA

Hürlimann

Premier parmi les meilleurs

TOUJOURS PRÉFÉRÉES!

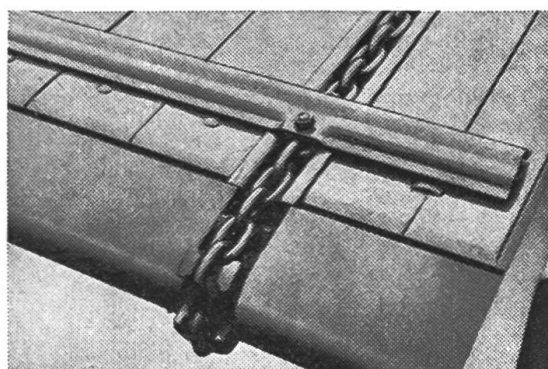
Les nouvelles épanduses à fumier WELGER



La construction robuste, le maniement simple, la distribution large et régulière, le réglage aisé de la quantité de fumier à épandre depuis le siège du tracteur, livrable en 5 différentes grandeurs, avec 2 ou 4 rouleaux distributeurs.

Un détail important:

Le tapis roulant de chaque épanduse à fumier WELGER a des chaînes de 10 mm Ø d'une qualité supérieure sur lesquelles nous donnons 3 ans de garantie!



Envoyez-moi le prospectus de l'épanduse à fumier Welger

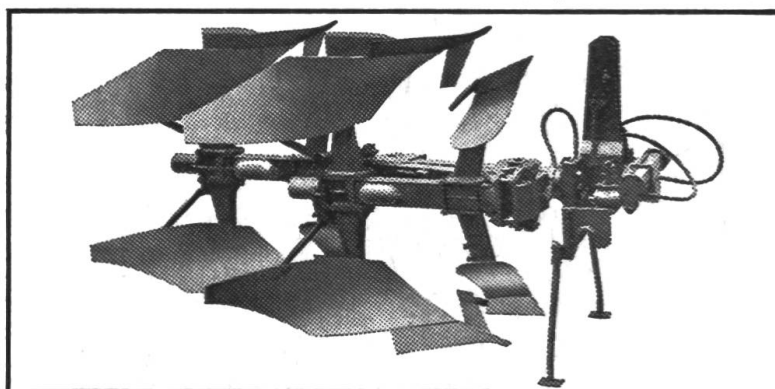
Adresse: _____

Agrar

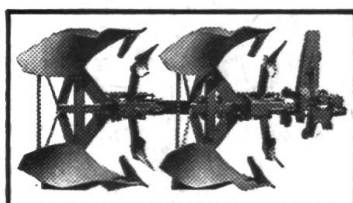
Fabrique de machines agricoles SA
9500 Wil SG Tél. 073 / 22 01 22

ALTHAUS

**Déclenchement
automatique
NON-STOP**
en tête de la technique

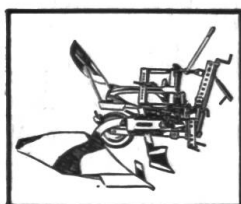


- Accumulateur séparé pour chaque corps de charrue
- Réglage de la largeur pratique par vis
- Retournement hydraulique sûr, verouillé en oreillets
- Construction légère en acier spécial traité à haute qualité
- Socs extra-résistants avec moins d'usure
- Epruvé en conditions extrêmes - achat **sans risques**



DUPLEX entièrement hydraulique

- la bisocs pour conditions normales au prix avantageux



SIMPLEX quart-de-tour

- la charrue spéciale en montagne
- souvent la solution raisonnable

ALTHAUS+CO SA



3423 ERSIGEN, Tél. 034 45 21 62/63

Nos agences: Payerne 037 - 61 15 00 Courtételle 066 - 22 43 37

Publication No 3
de l'ASETA

Entretien des véhicules automobiles agricoles à moteur Diesel ou à benzine

par MM. W. Bühler et
J.J. Romang,
moniteurs de cours.

Format 14,8 x 21,0 cm,
44 pages et plus
de 40 illustrations

Prix fr. 3.—

Pour l'obtenir, il suffit
de verser le montant
susmentionné au
compte de chèques
postaux 80 - 32608
(Zurich) de l'Association
suisse pour l'équipement
technique de
l'agriculture - ASETA,
Brougg, et d'inscrire
simplement «Publication
No 3» au verso du
coupon (partie de
droite du bulletin de
versement vert).