

Zeitschrift: Technique agricole Suisse
Herausgeber: Technique agricole Suisse
Band: 40 (1978)
Heft: 15

Rubrik: La page des nouveautés

Nutzungsbedingungen

Die ETH-Bibliothek ist die Anbieterin der digitalisierten Zeitschriften auf E-Periodica. Sie besitzt keine Urheberrechte an den Zeitschriften und ist nicht verantwortlich für deren Inhalte. Die Rechte liegen in der Regel bei den Herausgebern beziehungsweise den externen Rechteinhabern. Das Veröffentlichen von Bildern in Print- und Online-Publikationen sowie auf Social Media-Kanälen oder Webseiten ist nur mit vorheriger Genehmigung der Rechteinhaber erlaubt. [Mehr erfahren](#)

Conditions d'utilisation

L'ETH Library est le fournisseur des revues numérisées. Elle ne détient aucun droit d'auteur sur les revues et n'est pas responsable de leur contenu. En règle générale, les droits sont détenus par les éditeurs ou les détenteurs de droits externes. La reproduction d'images dans des publications imprimées ou en ligne ainsi que sur des canaux de médias sociaux ou des sites web n'est autorisée qu'avec l'accord préalable des détenteurs des droits. [En savoir plus](#)

Terms of use

The ETH Library is the provider of the digitised journals. It does not own any copyrights to the journals and is not responsible for their content. The rights usually lie with the publishers or the external rights holders. Publishing images in print and online publications, as well as on social media channels or websites, is only permitted with the prior consent of the rights holders. [Find out more](#)

Download PDF: 05.01.2026

ETH-Bibliothek Zürich, E-Periodica, <https://www.e-periodica.ch>

La page des nouveautés

Davantage de confort et de sécurité pour le conducteur de tracteur



Sous les désignations 580 et 680, la firme FIAT a lancé deux nouveaux modèles de tracteurs sur le marché, lesquels se distinguent par leurs caractéristiques particulières. Il s'agit en premier lieu de la séparation qui a été prévue entre le poste de conduite et son plancher, d'une part, et la machine de base, d'autre part. En second lieu, on a monté sur ces machines une cabine confortable d'un nouveau genre. Le fait que le poste de conduite est séparé du châssis du tracteur et qu'il repose sur 4 silent-blocs (dispositifs d'articulation élastiques et anti-vibratoires) assure au conducteur un plus grand confort. Cette amélioration d'ordre constructif a permis avant tout de réduire de beaucoup les trépidations et les oscillations. La nouvelle cabine confortable en question protège en outre le conducteur, dans une large mesure, contre le bruit, les intempéries et les risques d'accidents. Avec son plancher, cette cabine confortable constitue une unité compacte et indépendante. Elle a été équipée d'un dispositif de ventilation et de chauffage, d'une glace arrière et d'un plafond relevable, d'un pare-soleil à deux positions, d'un essuie-glace et d'un dispositif de dégivrage. En ce qui concerne toujours les nouveaux modèles 580 et 680, qui peuvent être également pourvus d'un second essieu moteur, on a pensé non

seulement à la rentabilité et à la qualité, mais aussi et dans une large mesure au conducteur. Le cœur de ces tracteurs est constitué d'un solide moteur Diesel indétériorable, d'une grande régularité de fonctionnement, qui permet d'économiser du carburant. Celui du modèle 580 développe une puissance de 42,7 kW (58 ch DIN), tandis que celle du modèle 680 est de 50,1 kW (68 ch DIN). Trad. R.S.

Nouvel épandeur d'engrais centrifuge

Le nouvel épandeur d'engrais centrifuge Lely représenté sur la figure est le modèle L 2010. Il a une capacité de réception de 1000 kg et grâce à sa structure spéciale, sa hauteur de remplissage n'est que de 1 m 05. Les anneaux doseurs peuvent être ouverts et fermés à l'aide d'un câble ou hydrauliquement depuis la cabine du conducteur. Sur demande, cet épandeur d'engrais centrifuge est également livré avec châssis. Il devient ainsi une machine tractée qui peut être attelée même à un petit tracteur.

-ns-

Fabricant: Lely Industries N.V. Weverskade 10, Maasland, Hollande.

Trad. R.S.



Distributeur d'engrais pneumatique porté

Le distributeur d'engrais pneumatique Tive 1000 Jet de type porté se caractérise par sa distribution de très grande précision et l'importante surface qu'il est capable de travailler à l'heure. Afin que la



quantité de fertilisant à épandre demeure constante avec des vitesses d'avancement variables, le mécanisme de distribution est entraîné par la roue de la machine (actionnement par contact avec le sol). L'acheminement de la quantité à épandre vers les 20 orifices de sortie de l'engrais telle qu'elle a été réglée a lieu par un ventilateur à haute puissance commandé par la prise de force du tracteur. La boîte de transmission à variateur assure un réglage simple et continu de la quantité de fertilisant à distribuer. Ce réglage se fait de 0 à 1500 kg/ha pour les engrais normaux et de 5 kg/ha à des quantités supérieures pour les microgranulés. Le distributeur pneumatique Tive 1000 Jet a une capacité de réception de 1000 à 1200 dm³, une hauteur de remplissage de 1 m 45 et une largeur de travail de 12 m. Sa largeur de transport est de 2 m 50 et sa hauteur de transport de 2 m 80.

Les modèles 1500 Jet, 3000 Jet et 4000 Jet fonctionnent selon le même principe technique. Ils ne se différencient que par leur capacité de réception et leur largeur de travail.

-ns-

Fabricant: Oeverums Bruk, S-20525 Malmö, Suède
Trad. R.S.

Les grandes moissonneuses-batteuses MF 740 et MF 750

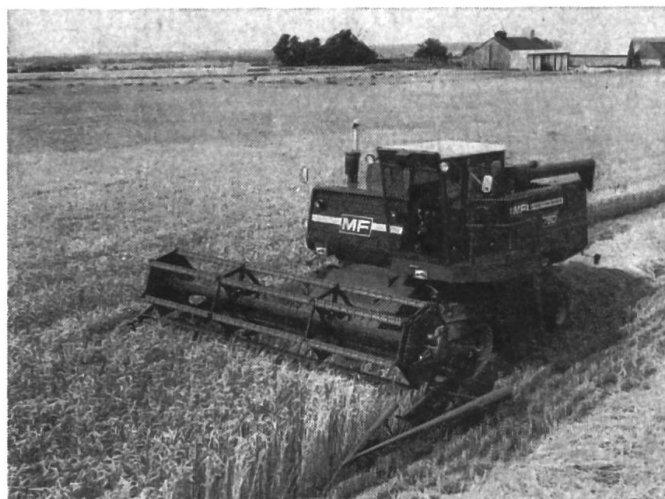
Ces deux nouvelles moissonneuses-batteuses MF 740 et MF 750 de la firme mondiale Massey-Ferguson ont été réalisées en se basant sur le «mastodonte» MF 760, soit sur la plus grande machine de toute la série des moissonneuses-batteuses MF.

Contrairement à la manière usuelle de procéder dans la fabrication des moissonneuses-batteuses,

ces deux machines de grandes dimensions n'ont pas été réalisées d'après un petit modèle de base mais selon le modèle le plus puissant.

Les performances dont les nouveaux modèles MF 740 et MF 750 sont capables résultent en somme de leurs caractéristiques techniques, que nous indiquons ci-dessous:

- Barre de coupe universelle de 4 m 20 de long avec système d'accouplement rapide.
- Elévateur pareil à celui du modèle MF 760. Lors de la dernière Exposition agricole de la DLG (Société allemande d'agriculture), il a été qualifié de nouveauté de la technique agricole.
- Batteur lourd représentant une importante masse d'inertie qui sert d'accumulateur d'énergie.



- Entraînement du batteur par variateur avec boîte de vitesses à deux rapports et position de marche à vide, large plage de vitesses de rotation allant de 375 à 1220 tr/mn.
- Surface de secouage de 5,70 m², ce qui est remarquable dans cette catégorie de puissance.
- Hotte de nettoyage à 3 étages avec 3 grilles à lamelles, surface de criblage totale 4,40 m².
- Elévateur à otos de type spécial, indépendant du batteur.
- Tank à grain: capacité de réception respective de 3,5 tonnes et 5 tonnes.

Autres caractéristiques — Machines convenant particulièrement bien pour le battage du maïs avec becs cueilleurs à respectivement 4 rangs et 5 rangs. Grande stabilité et sûreté de fonctionnement, entre-

tien facile, poste de travail commode. Sur commande: cabine étanche aux poussières et climatisée.
Importateur: SERVICE COMPANY SA, Usterstr. 124, 8600 Dübendorf. Trad. R.S.

Récolteuse de betteraves sucrières

Cette machine automotrice HM 77 à un rang qui effectue la récolte totale des betteraves à sucre possède toutes les caractéristiques voulues pour récolter ces racines sur des terres mouillées et lourdes ainsi que sur des terrains en pente. A cet effet, elle a été dotée de pneus larges et de grand format, d'une transmission hydrostatique et d'une voie large. Le moteur qu'elle comporte est un diesel de marque Deutz à 5 cylindres, lequel s'avère tout à fait suffisant pour utiliser pleinement la capacité de travail de cette récolteuse à l'heure également dans les conditions les plus difficiles. L'équipement standard de la HM 77 comprend en outre un dispositif spécial automatiquement réglable pour le travail effectué sur les terrains déclives. La cabine offre au conducteur la plus grande visibilité possible ainsi qu'une bonne isolation acoustique. Tous les organes de cette récolteuse de betteraves sucrières peuvent être commandés depuis le poste de conduite. Un dispositif particulièrement efficace pour le ramassage des feuilles et collets complété par un système de déchargement automatique rapide permet de reprendre ces derniers au sol avec ménagement. En relevant le tâteur, le ruban qui transporte les feuilles et collets se trouve également relevé. D'autre part, l'emplacement particulier de la roue avant droite a

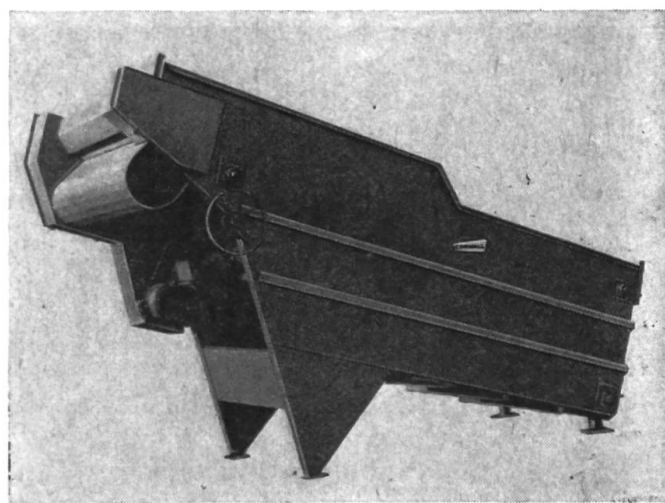


pour but d'éviter que les feuilles et collets devant être encore ramassés soient endommagés. -ns-
Fabricant: Italo Svizzera, Via J.-F. Kennedy 10, 1-40069 Zola Predosa, Italie.

Représentation: Machines Müller SA, 4112 Bättwil SO. Trad. R.S.

Mélangeur polyvalent d'aliments

Pouvoir distribuer aux animaux des aliments déjà mélangés mécaniquement permet de s'épargner du travail dans l'un des secteurs de l'exploitation où l'activité se montre particulièrement intense. En outre, la nourriture destinée au bétail est mieux utilisée et l'alimentation peut être mieux dirigée. Des mélanges d'aliments judicieusement composés et correctement préparés avec la proportion voulue de cellulose, augmentent les prestations des animaux, entraînent moins de troubles des organes de digestion, diminuent l'envie de l'animal de choisir la nourriture dans la mangeoire et donnent moins de travail.



Le supermélangeur d'aliments Cormall est capable de mélanger tous les aliments destinés au bétail et d'en faire une masse homogène qui ne permet plus aux animaux de prendre seulement les parties du fourrage qu'ils préfèrent. Tous les aliments, notamment les silages, les marcs de vin, les drêches de brasserie, la mélasse, la paille, les cossettes ou les déchets de betteraves sucrières, etc., peuvent être mélangés de façon optimale par ce supermélangeur.

Le Cormall super travaille avec des chaînes et des éléments entraîneurs. Il se caractérise par la très faible puissance nécessaire à son fonctionnement. Même les mélanges les plus lourds ou les plus difficiles n'exigent pas une puissance supérieure à 10 ch.

Le modèle fixe comporte une goulotte de sortie qui a été relevée en vue de permettre le déversement des mélanges d'aliments dans un chariot d'affouragement ou sur un ruban transporteur. Ce modèle peut être également fourni avec des béquilles plus courtes. Le vidage de ce supermélangeur se fait à l'aide d'une vis sans fin de 31,5 cm de diamètre et sur toute la largeur de la machine. Des vannes donnent la possibilité de régler la vitesse de vidage.

Le mélangeur polyvalent d'aliments dont il s'agit est livré avec une capacité de 6 ou 8 m³ et un moteur électrique de respectivement 7,5 ou 10 ch. Quant au modèle monté sur roues, dont l'actionnement doit être assuré par la prise de force du tracteur, sa capacité de réception est de 6 m³.

Fabricant: Maskinenfabriken Cormall A/S, Dybbøl, DK-6400 Sønderborg.

Représentation en Suisse: Machines Griesser SA, 8450 Andelfingen ZH. Trad. R.S.

Machine pour le conditionnement de la paille

La machine Taarup 805 destinée à conditionner la paille s'accouple à la prise de force du tracteur. Les balles de paille sont déposées sur le ruban transporteur, puis on les débarrasse de leurs liens. Le ruban les achemine alors vers un convoyeur ré-



glable, lequel détermine la quantité de balles qui doivent être transportées plus loin. Les balles sont conduites ensuite à un organe qui les défait et régularise cette masse en la dirigeant vers l'organe de hachage, où la paille est tronçonnée. L'adjonction d'une solution alcaline se fait sous pression à l'aide d'une pompe réglable, laquelle aspire cette solution qui se trouve dans un réservoir séparé. L'organe suivant est un broyeur-mélangeur qui répartit régulièrement la solution sur toutes les particules de paille. Après cela, la paille ainsi traitée est reprise par un ventilateur de projection qui la déverse sur l'emplacement de stockage. La paille doit rester au moins 3 jours à cet endroit du fait qu'il s'y produit une importante réaction. La machine de conditionnement Taarup dont il s'agit traite 4 tonnes de paille à l'heure et la valeur fourragère de paille traitée avec une solution alcaline est de 350 unités amidon par kilo.

Fabricant: Maskinfabriken Taarup A/S, 5300 Kerteminde, Danemark.

Représentation: Machines Griesser SA, case postale 6, Andelfingen ZH. Trad. R.S.

Risques d'accidents sur les couloirs glissants des étables



Des couloirs d'étable glissants représentent un danger constant devant lequel l'agriculteur reste impuissant dans la plupart des cas. Chacun sait qu'il n'est guère possible de rendre à nouveau rugueux un revêtement en béton qui est devenu à la longue pratiquement lisse.

Lorsqu'on fait sortir les animaux de l'étable, ils avancent souvent sur le couloir de l'étable en hésitant,

tant ou même en sautant et en se mettant ainsi mutuellement en danger. Une foulure, une entorse ou bien une jambe cassée signifie toujours une perte sensible pour l'agriculteur.

Toutefois les dangers que comporte un couloir d'étable lisse se montrent bien plus importants lorsqu'il s'agit non pas d'animaux mais de l'agriculteur et de membres de sa famille. Un accident représente toujours des frais et des désagréments pour tous les habitants de la ferme.

Il est intéressant de constater que ce problème des couloirs d'étable devenus lisses a été résolu pour les écuries, les étables à bovins et les porcheries dans quelques pays voisins. On y recouvre les couloirs lisses d'une couche antidérapante réalisée par

l'industrie et qui a déjà fait ses preuves depuis longtemps.

La firme TEPROTEX SA, qui est établie à Regensdorf ZH, s'est également attaquée cette année au problème en question. Elle offre dès maintenant à l'agriculture, l'industrie et l'artisanat divers produits antidérapants pour des revêtements. Tous ces matériaux possèdent une forte adhérence et peuvent être appliqués sur le béton, les métaux et aussi le bois. Un point important est que ces revêtements ne posent pas de problèmes et qu'il ne faut pas de spécialiste pour les appliquer. Chacun est à même d'exécuter un tel travail, ce que l'agriculteur ne peut manquer d'apprécier puisqu'il en résulte une économie de frais pour lui.

Trad. R.S.

La firme Bachmann, à Tägerschen TG, fête ses 25 ans d'existence

De la petite entreprise à la société par actions familiale



Adolf Bachmann avec sa femme Anny et leur fils, qui collabore dans l'entreprise familiale.

En 1953, une grange désaffectée servit d'atelier de réparations à Adolf Bachmann, qui avait alors 22 ans. La porte étroite de l'étable ne lui permettait cependant pas d'amener dans cette grange (atelier) les véhicules et machines agricoles que les paysans lui apportaient pour être réparés.

Aussi dut-il envisager des agrandissements déjà au bout de deux ans, plus exactement dit bâtir une maison avec atelier annexé. L'affaire se développa

rapidement, si bien qu'il fallut engager de nouveaux ouvriers.

En 1959, Adolf Bachmann épousa Anny Lüthi. A partir de ce moment-là, l'affaire devint toujours plus florissante. Des représentants furent prévus et la clientèle s'étendit à toute la Suisse orientale, voire même jusqu'en Suisse romande. D'autre part, la firme en question assumait bientôt la représentation de machines de fabrication étrangère. A l'heure actuelle, plus de 200 agences de vente régionales et locales existent sur l'ensemble du territoire suisse. La firme elle-même occupe environ 23 personnes.

En vue de permettre à son jeune fils d'avoir le droit de cogestion et d'être corresponsable, Adolf Bachmann a transformé son entreprise en société par actions familiale à l'occasion du 25ème anniversaire de sa fondation. La nouvelle raison sociale de l'entreprise est dorénavant: Firme Adolf Bachmann SA. Cet anniversaire a été dûment fêté dans un restaurant de Märwil et tous les employés accompagnés de leur femme ou de leur amie avaient été invités. Un programme musical bien composé a largement contribué à créer l'ambiance sympathique désirée.

La Rédaction de «Technique Agricole» souhaite à la firme Bachmann, également sous sa nouvelle dénomination, succès et prospérité.

Trad. R.S.

Liste des cours de l'hiver 1978 / 79

Date:	Genre de cours:	No:	Durée (jours)
1978			
14.12.	Soudure électrique Réparation des pièces d'usure de la charrue (apporter vieux socs, couteaux, rasettes)	M 2 R	1
15., 18., 19. 12.	Cours de soudure autogène	M 3	3
20.12. — 22.12.	Cours de soudure électrique (1er degré)	M 2	3
23.12.	Cours sur tronçonneuses	A 8	1
23.12.	Cours sur les différentes matières plastiques et les colles modernes pour réparations	M 6	1
1979			
4. 1. — 6. 1.	Cours de soudure électrique (1er degré)	M 2	3
8. 1. — 9. 1.	Cours sur les machines agricoles (1er et 2ème jours)	A 1	2
15. 1. — 17. 1.	Cours sur les machines agricoles (3ème, 4ème et 5ème jours)	A 1	3
10. 1. — 12. 1.	Cours de soudure électrique (2ème degré)	M 2	3
18. 1.	Cours sur la pose de revêtements modernes pour parois, sols et plafonds	MES 5	1
19. 1.	Cours sur la pose de sols en terre cuite, faïence et carrelage	MES 6	1
22. 1. — 23. 1.	Cours sur les machines horticoles	G 1	2
24. 1. — 26. 1.	Cours sur les machines horticoles	G 1	3
29. 1. — 30. 1.	Cours sur les machines horticoles	G 1	2
31. 1. — 2. 2.	Cours de soudure électrique (1er degré)	M 2	3
5. 2.	Cours sur l'emploi des peintures et des laques	MES 1	1
6. 2. — 8. 2.	Cours de soudure autogène (1er degré)	M 3	3
9. 2.	Soudure électrique Réparation des pièces d'usure de la charrue (apporter vieux socs, couteaux, rasettes)	M 2 R	1
10. 2.	Cours sur les travaux de carrosserie (donné par un spécialiste)	M 9	1
13. 2.	Cours sur la pose de rustique intérieure (éventuellement isolation). Petits travaux de retouche avec emploi de plâtre (donné par un spécialiste)	MES 7	1
12. 2. — 13. 2.	Cours sur les tracteurs (2ème degré) (1er et 2ème jours) destiné aux participants ayant suivi une école d'agriculture	AR 3	2
19. 2. — 21. 2.	Cours sur les tracteurs (idem) (3ème, 4ème et 5ème jours)	AR 3	3
20. 2. — 21. 2.	Cours sur le fonctionnement et l'entretien de moteurs et tracteurs	A 3	2
22. 2.	Cours sur la pose de sols en terre cuite, faïence et carrelage	MES 6	1
23. 2.	Cours sur la pose de revêtements modernes pour parois, sols et plafonds	MES 5	1
26. 2. — 27. 2.	Maçonnerie et construction rurale	MES 9	2
28. 2. — 2. 3.	Cours de soudure électrique (1er degré)	M 2	3
5. 3. — 7. 3.	Cours sur les moissonneuses-batteuses	A 5	3

Pour les programmes détaillés, prière de s'adresser
à l'Administration de l'Ecole cantonale d'Agriculture
de Grange-Verney, 1510 **Moudon VD**

ou à
l'Association suisse pour l'équipement technique de
l'agriculture — ASETA, Case 210, 5200 **Brougg AG**