

Zeitschrift: Technique agricole Suisse
Herausgeber: Technique agricole Suisse
Band: 38 (1976)
Heft: 2

Artikel: Nouvelle installation pour le chargement des betteraves sucrières sur les wagons
Autor: [s.n.]
DOI: <https://doi.org/10.5169/seals-1083914>

Nutzungsbedingungen

Die ETH-Bibliothek ist die Anbieterin der digitalisierten Zeitschriften auf E-Periodica. Sie besitzt keine Urheberrechte an den Zeitschriften und ist nicht verantwortlich für deren Inhalte. Die Rechte liegen in der Regel bei den Herausgebern beziehungsweise den externen Rechteinhabern. Das Veröffentlichen von Bildern in Print- und Online-Publikationen sowie auf Social Media-Kanälen oder Webseiten ist nur mit vorheriger Genehmigung der Rechteinhaber erlaubt. [Mehr erfahren](#)

Conditions d'utilisation

L'ETH Library est le fournisseur des revues numérisées. Elle ne détient aucun droit d'auteur sur les revues et n'est pas responsable de leur contenu. En règle générale, les droits sont détenus par les éditeurs ou les détenteurs de droits externes. La reproduction d'images dans des publications imprimées ou en ligne ainsi que sur des canaux de médias sociaux ou des sites web n'est autorisée qu'avec l'accord préalable des détenteurs des droits. [En savoir plus](#)

Terms of use

The ETH Library is the provider of the digitised journals. It does not own any copyrights to the journals and is not responsible for their content. The rights usually lie with the publishers or the external rights holders. Publishing images in print and online publications, as well as on social media channels or websites, is only permitted with the prior consent of the rights holders. [Find out more](#)

Download PDF: 05.02.2026

ETH-Bibliothek Zürich, E-Periodica, <https://www.e-periodica.ch>

Poste	
B 154	1 appareil à remplir les presses de graissage
155	1 presse de graissage à haute pression
156
157
C 158
159

3.6 Equipement pour l'entretien des batteries et de l'installation électrique

A 160	1 pèse-acide pour batteries
161	1 bouteille à eau distillée avec goulot spécial
162	1 jeu d'outils pour test lumière et bougies
163	1 jeu de câbles de pontage, 2,4 mm ² , 2,5 m
164
165
B 166	1 chargeur de batteries 6/12 V, 3 A
167	1 outil pour le nettoyage des bornes et des brides de connexion de batterie
168	1 petit assortiment de brides de connexion de batterie
169	1 pince de serrage pour cosses de câble de batterie
170
171
C 172	1 chargeur de batteries 6/12 V, 6–10 A
173	1 grand assortiment de brides de connexion de batterie
174	1 pince à dénuder les fils

Poste	
175	1 contrôleur d'éléments de batterie, jusqu'à 200 A
176
177
178

3.7 Travaux d'entretien en général

A 179	1 pompe à pneus
180	1 contrôleur de pression de gonflage
181	1 cric, mécanique ou hydraulique
182	1 nécessaire Tip-Top pour la réparation des chambres à air
183
184
B 185	1 pistolet gonfleur à pneus
186	1 cric, hydraulique, 7 tonnes
187	2 leviers démonte-pneus
188	1 couchette sur roulettes pivotantes
189	4 chevalets
190
191
C 192	1 cric, hydraulique, sur roulettes, 3,5 tonnes
193	1 appareil de nettoyage pour les petites pièces
194
195
196
197
198

Nouvelle installation pour le chargement des betteraves sucrières sur les wagons

La Coopérative agricole de Wilchingen (Canton de Schaffhouse), qui est dirigée par le président Jakob Wanner — lequel assume depuis de nombreuses années également la fonction de caissier de la Section schaffhousoise de l'ASETA —, a voué dès 1969 une attention particulière au problème du chargement des betteraves à sucre sur les véhicules ferroviaires. A l'époque, elle fit monter une installation appropriée, du type à ruban de transport, à la gare de Wilchingen-Hallau. Au fil des années, cette installation a toutefois montré qu'elle présentait plusieurs insuffisances.

C'est la raison pour laquelle une meilleure solution a été cherchée. Il semble qu'elle soit maintenant trouvée. Une nouvelle méthode a pu en effet être conçue et réalisée en collaboration avec une entreprise industrielle de l'endroit, la firme Hablützel S.A., fabrique de matériels de transport et manutention. L'installation en question comprend essentiellement un transporteur du type à vis sans fin. Elle fut présentée à la presse à la mi-novembre de l'année écoulée et rendit déjà de bons services durant la campagne de 1975.



Fig. 1: Vidage de la remorque du tracteur avec le fond mouvant à traverses dans la trémie collectrice encastrée. A droite, l'élimination des corps étrangers par la grille à barreaux et le chargement des betteraves sucrières dans le wagon sont bien visibles. On peut également voir l'évacuation des corps étrangers (terre, pierres, feuilles) par le toboggan et leur chute dans la remorque qui se trouve au-dessous.

ment débarrassées de leurs feuilles. Arrivées à la partie supérieure du transporteur, dont l'inclinaison est de 45 degrés, elles tombent sur une grille de décrottage à barreaux, laquelle élimine la terre, les pierres et les feuilles. Ces corps étrangers passent à travers les barreaux et arrivent sur un toboggan (glissière à parois latérales) qui les fait tomber sur une remorque se trouvant au-dessous. Le travail fastidieux que représente souvent l'évacuation de la terre à la pelle après le chargement des betteraves se trouve ainsi supprimé. A relever que le chargeur transversal à auge est orientable, ce qui permet de bien répartir les betteraves dans le wagon. L'entretien de la nouvelle installation dont il s'agit s'avère facile puisqu'elle n'a pas de pièces mobiles et ne comporte que deux paliers. Cette installation est de construction extra-solide. Elle peut être fabriquée

En la présence de M. Gautschi (Reinach), président de la commission technique de l'Association des planteurs de betteraves à sucre de Suisse orientale, tant le président Wanner de la Coopérative de Wilchingen que M. Richli, directeur technique de la fabrique Hablützel, ont exprimé leur satisfaction d'être arrivés à créer par leurs efforts conjoints une installation de chargement qui fonctionne maintenant très bien après avoir suscité quelques difficultés au début et nécessité la mise en place d'un moteur plus puissant. Les avantages particuliers de la nouvelle installation destinée au chargement des betteraves sucrières sur les wagons sont nombreux. Le transport en hauteur de ces racines (également des pommes de terre fourragères et des pommes à cidre) se fait à partir d'une trémie collectrice encastrée dans le sol. Ce transport et le déversement des betteraves dans les wagons ont lieu rapidement et en ménageant le produit. La trémie collectrice peut être facilement remplie par l'intermédiaire d'une benne ou caisse de véhicule basculante ou bien par le tapis déchargeur d'une remorque (fond mouvant). Grâce à la vis sans fin du transporteur, un dosage du produit ne se montre pas nécessaire. Etant donné que les betteraves subissent d'énergiques frottements dans l'auge de la vis sans fin, elles sont efficace-

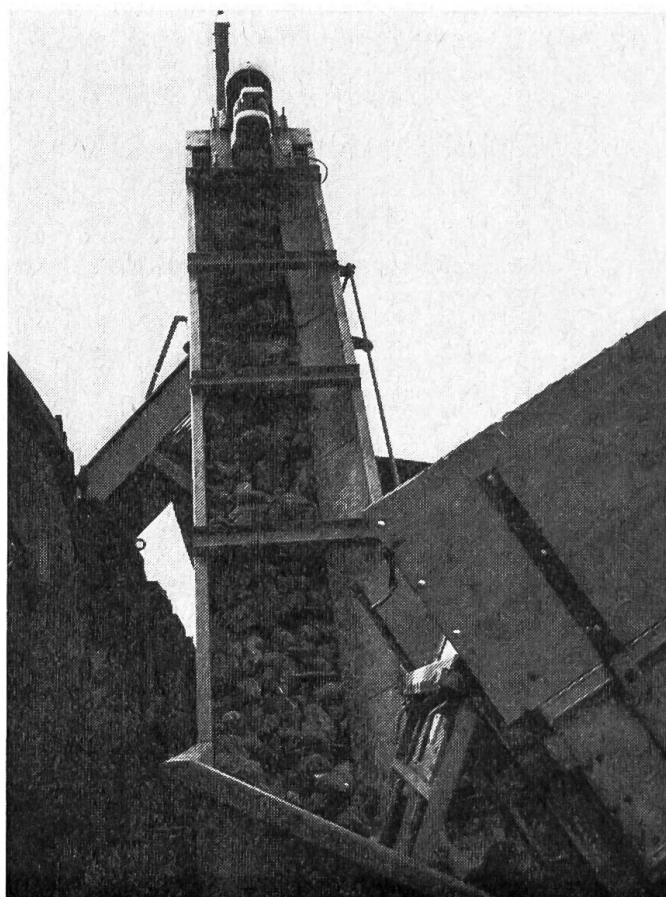


Fig. 2: Elévation des betteraves sucrières par le transporteur incliné à vis sans fin, à partir de la trémie collectrice, puis élimination des corps étrangers à travers la grille de décrottage et déversement des betteraves dans le wagon.

en tant que matériel fixe ou déplaçable. La contenance de la trémie collectrice est de 5,5 m³ et celle du transporteur à vis sans fin de 3,5 m³. L'entraînement de l'installation a lieu par un moteur électrique et une transmission à engrenage droit.

Les expériences déjà faites au cours de l'automne de l'année dernière ont montré que ce prototype d'installation permet de charger 20 tonnes de betteraves à l'heure et que l'élimination de la terre qu'il exécute doit être qualifiée de satisfaisante. Une telle installation offre à un planteur de betteraves à sucre la possibilité de charger ses racines sur un wagon en peu de temps et sans aide.

Ainsi que l'a déclaré M. Gautschi, président de la commission technique de l'Association des planteurs de betteraves à sucre de Suisse orientale, le nouveau matériel réalisé par la fabrique Hablützel satisfait les exigences qui doivent être posées à une installation de chargement à grande capacité de travail. Etant donné sa construction extra-solide, il est compréhensible que son prix soit assez élevé, c'est-à-dire d'environ Fr. 30'000.—, selon les conditions particulières de la station de chemin de fer en cause.

Avec l'ancienne installation à transporteur à ruban, la Coopérative agricole de Wilchingen a pu charger jusqu'à maintenant sur des wagons, chaque année, les betteraves sucrières d'à peu près 75 remorques. Elle espère que l'installation à transporteur à vis sans fin, d'une capacité de travail supérieure, aura pour effet de développer la culture des betteraves à sucre dans la région. Elle a avancé les fonds pour la nouvelle installation. On compte que les frais de chargement représenteront environ Fr. 4.— par tonne de betteraves. Comparativement à la rampe de chargement surélevée de la gare voisine de Neunkirch montée il y a quelques années, l'installation fabriquée par la firme Hablützel présente des avantages évidents, cela d'autant plus qu'un trajet de transport très fréquenté de 4 à 5 km se trouve supprimé.

La Coopérative agricole de Wilchingen SH, de même que l'entreprise Hablützel S.A., fabrique de matériels de transport et manutention, fournissent volontiers tous renseignements désirés au sujet de la nouvelle installation pour le chargement des betteraves sucrières et sont également disposées à faire des démonstrations.

Centre de cours de l'ASETA à Grange-Verney, 1510 Moudon — Tél. 021 - 95 15 91

Liste des cours de l'hiver 1975 / 76

Date:	Genre de cours	No:	Durée (jours)
1976			
16. 2. — 18. 2.	Cours sur les tracteurs agricoles (2e degré) (4e, 5e et 6e jours)	* AR 3	3
19. 2.	Cours sur l'alimentation en eau de la maison d'habitation et du bâtiment d'exploitation	MES 2	1
20. 2.	Cours sur la pose de revêtements modernes pour parois, plafonds et planchers	MES 5	1
23. 2.	Cours sur l'emploi des peintures et des laques	MES 1	1
24. 2. — 25. 2.	Cours de maçonnerie et de construction rurale	MES 9	1
26. 2. — 28. 2.	Cours de soudure électrique (1er degré)	M 2	3
1. 3. — 3. 3.	Cours de soudure autogène (1er degré)	M 3	3
4. 3. — 6. 3.	Cours sur les moissonneuses-batteuses	A 6	3

* Afin de faciliter la participation à ce cours, on le donne en 2 fois 3 jours. Il est destiné à la réparation de machines.

Nous nous réservons le droit de modifier cette liste. Pour les programmes détaillés, prière de s'adresser

à l'Administration de l'Ecole Cantonale d'Agriculture de Grange-Verney, 1510 **Moudon VD**
ou à

l'Association suisse pour l'équipement technique de l'agriculture - ASETA, case 210, 5200 **Brougg AG**