

Zeitschrift: Technique agricole Suisse
Herausgeber: Technique agricole Suisse
Band: 38 (1976)
Heft: 9

Rubrik: Cheminement du nouveau véhicule porte-outils AEBI TERRATRAC TT
77

Nutzungsbedingungen

Die ETH-Bibliothek ist die Anbieterin der digitalisierten Zeitschriften auf E-Periodica. Sie besitzt keine Urheberrechte an den Zeitschriften und ist nicht verantwortlich für deren Inhalte. Die Rechte liegen in der Regel bei den Herausgebern beziehungsweise den externen Rechteinhabern. Das Veröffentlichen von Bildern in Print- und Online-Publikationen sowie auf Social Media-Kanälen oder Webseiten ist nur mit vorheriger Genehmigung der Rechteinhaber erlaubt. [Mehr erfahren](#)

Conditions d'utilisation

L'ETH Library est le fournisseur des revues numérisées. Elle ne détient aucun droit d'auteur sur les revues et n'est pas responsable de leur contenu. En règle générale, les droits sont détenus par les éditeurs ou les détenteurs de droits externes. La reproduction d'images dans des publications imprimées ou en ligne ainsi que sur des canaux de médias sociaux ou des sites web n'est autorisée qu'avec l'accord préalable des détenteurs des droits. [En savoir plus](#)

Terms of use

The ETH Library is the provider of the digitised journals. It does not own any copyrights to the journals and is not responsible for their content. The rights usually lie with the publishers or the external rights holders. Publishing images in print and online publications, as well as on social media channels or websites, is only permitted with the prior consent of the rights holders. [Find out more](#)

Download PDF: 05.02.2026

ETH-Bibliothek Zürich, E-Periodica, <https://www.e-periodica.ch>

A relever que des délais allant jusqu'à douze mois sont nécessaires pour que certaines pièces de rechange nous soient envoyées. Que diraient nos clients s'il leur fallait également attendre aussi longtemps? Seraient-ils obligés de jeter leur vieille machine à la ferraille et d'en acheter une nouvelle?

Les prestations fournies et les risques courus par les commerçants qui ont un magasin de pièces de rechange doivent être payés ou bien être à la charge de chaque possesseur d'une machine. De ces deux solutions, quelle est celle qui se montre la plus avantageuse pour l'agriculteur??

Cheminement du nouveau véhicule porte-outils AEBI TERRATRAC TT 77

Après une période de développement de cinq ans, le premier Terratrak TT 77 de série a quitté le 28.4.76 la chaîne de montage des usines Aebi & Co. SA. Cette machine, puissante et sûre, très à l'aise dans les côtes, d'une grande polyvalence (faucher, épandre, tourner, mettre en andains, épandre les engrais, labourer etc.) est maintenant à disposition des exploitations agricoles et des services publics, communes et cantons, pour le travail dans les terrains déclives. Grâce à sa construction basse, à sa forme

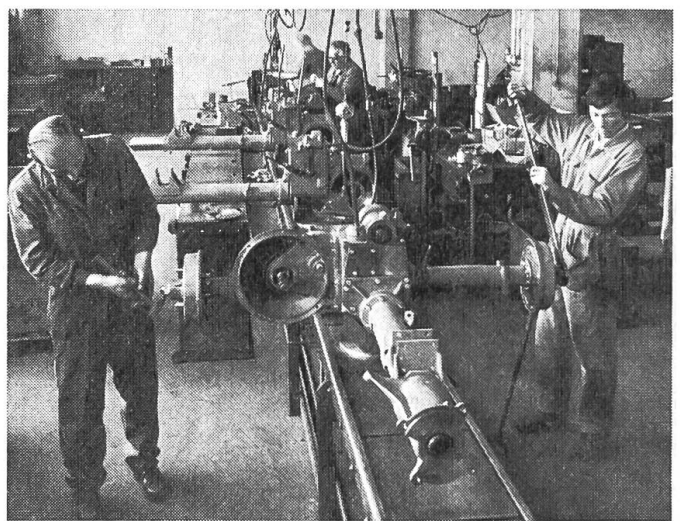


Fig. 2

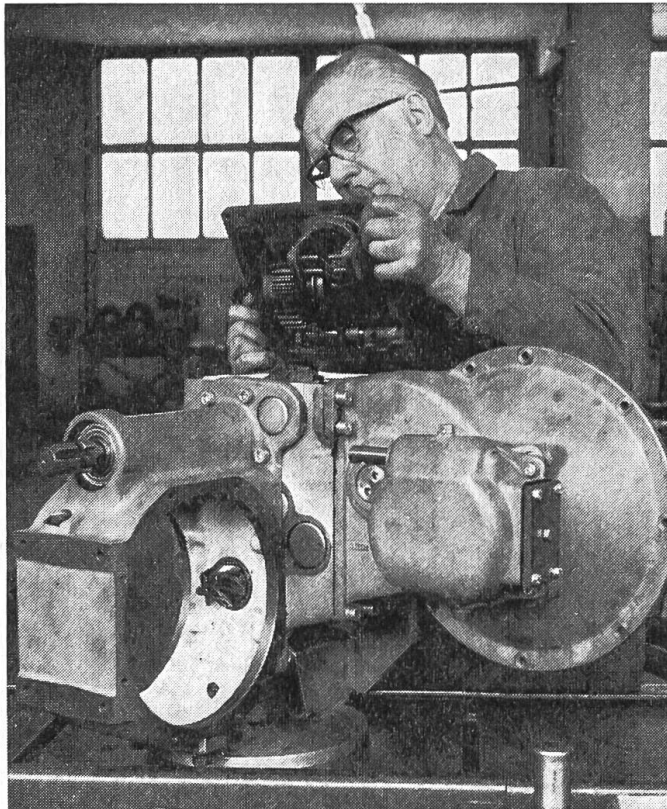


Fig. 1

carrée et à ses larges pneus, le Terratrak travaille en toute sécurité dans des pentes dont la déclivité va jusqu'à 70%, aussi bien que dans des terrains marécageux, mous, sous contrôle de la Société pour la protection de la nature.

Un important travail est nécessaire jusqu'au moment où la première machine peut quitter la chaîne de montage. Il s'agit de dessins de modèle pour la fonte des carters, de matériel à commander, d'étampes et de pièces isolées à fabriquer et à contrôler, de groupes d'éléments à préfabriquer, tels que la boîte à vitesses selon figure 1.

La figure 2 montre l'assemblage des différents éléments sur la piste de montage: boîte à vitesses, essieux arrière, tube central, tambours de freins qu'on est en train de mettre en place. Depuis une plate-forme spéciale, le moteur Diesel Perkins 43 ch

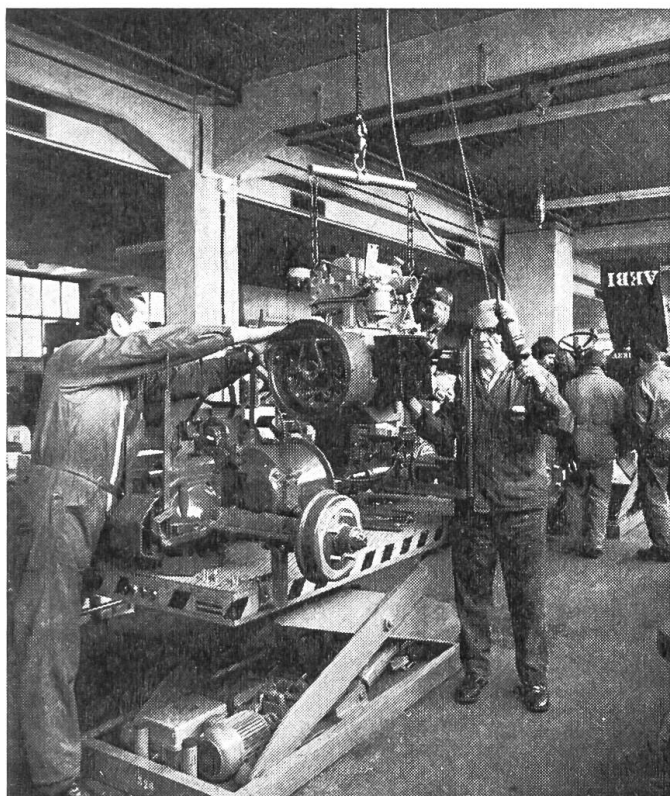


Fig. 3

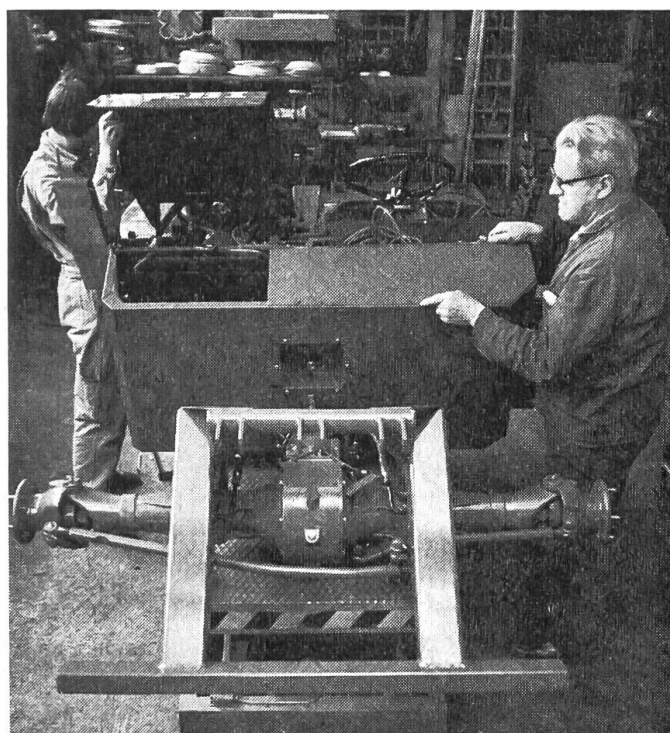


Fig. 4

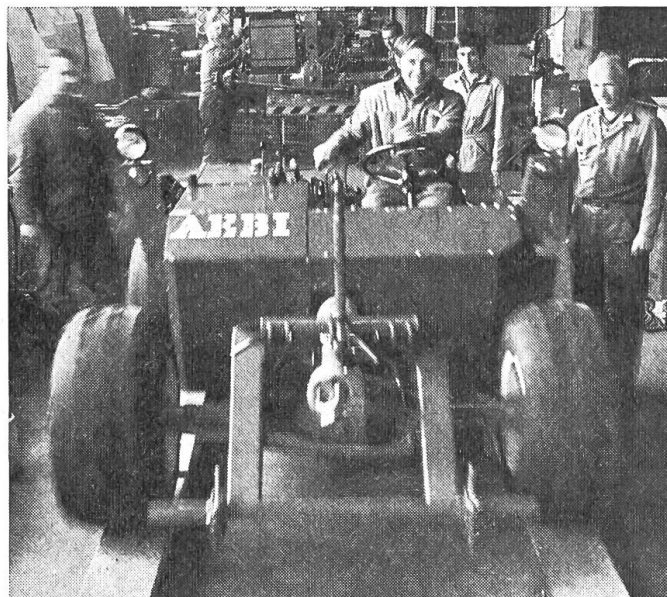


Fig. 5

est descendu sur le châssis, avec lequel il est vissé, comme on le voit sur la figure 3. La figure 4 montre le montage de la carrosserie sur le châssis. Dans la mesure du possible, plusieurs parties sont montées en même temps, comme ici le capot du moteur et la tôle de protection, ce qui fait gagner du temps. Figure 5: la première machine de série est terminée; elle passe à l'examen final, où sont contrôlées les fonctions essentielles: légèreté de la direction assistée, efficacité des freins, manoeuvre aisée des embrayages de la machine et des prises de force, des changements de vitesses et du blocage des différentiels avant et arrière, force de levage et fonction des hydrauliques avant et arrière, réglage du moteur, fonction du système de refroidissement et de l'installation électrique, tension des vis.

Le Terratrak, auquel fut octroyé au Salon de la Machine Agricole à Paris la médaille d'argent du Ministère français de l'agriculture, jouit aussi à l'étranger d'une demande considérable. En effet plusieurs véhicules de cette première série sont destinés à l'Allemagne, la France, l'Autriche et les Pays-Bas. En Suisse, les deux premières machines ont été livrées au début de mai, l'une à la Métairie Oberfringeli, à Bärschwil SO, l'autre au Couvent d'Einsiedeln. Le canton d'Argovie recevra le premier Terratrak «public» pour l'entretien de sites sous Protection de la Nature.