

**Zeitschrift:** Technique agricole Suisse  
**Herausgeber:** Technique agricole Suisse  
**Band:** 37 (1975)  
**Heft:** 11  
  
**Rubrik:** La page des nouveautés

### **Nutzungsbedingungen**

Die ETH-Bibliothek ist die Anbieterin der digitalisierten Zeitschriften auf E-Periodica. Sie besitzt keine Urheberrechte an den Zeitschriften und ist nicht verantwortlich für deren Inhalte. Die Rechte liegen in der Regel bei den Herausgebern beziehungsweise den externen Rechteinhabern. Das Veröffentlichen von Bildern in Print- und Online-Publikationen sowie auf Social Media-Kanälen oder Webseiten ist nur mit vorheriger Genehmigung der Rechteinhaber erlaubt. [Mehr erfahren](#)

### **Conditions d'utilisation**

L'ETH Library est le fournisseur des revues numérisées. Elle ne détient aucun droit d'auteur sur les revues et n'est pas responsable de leur contenu. En règle générale, les droits sont détenus par les éditeurs ou les détenteurs de droits externes. La reproduction d'images dans des publications imprimées ou en ligne ainsi que sur des canaux de médias sociaux ou des sites web n'est autorisée qu'avec l'accord préalable des détenteurs des droits. [En savoir plus](#)

### **Terms of use**

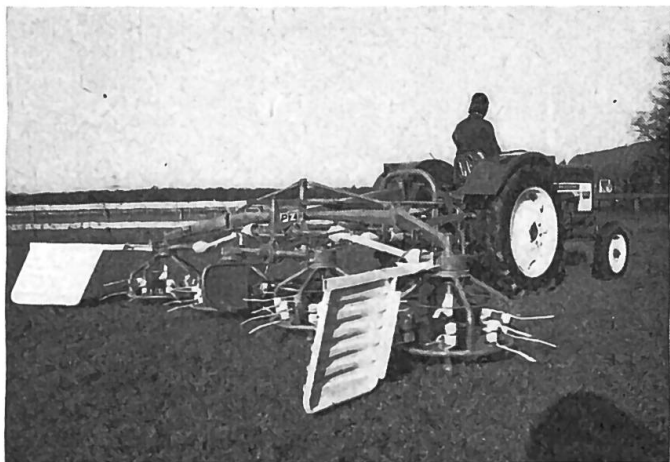
The ETH Library is the provider of the digitised journals. It does not own any copyrights to the journals and is not responsible for their content. The rights usually lie with the publishers or the external rights holders. Publishing images in print and online publications, as well as on social media channels or websites, is only permitted with the prior consent of the rights holders. [Find out more](#)

**Download PDF:** 05.02.2026

**ETH-Bibliothek Zürich, E-Periodica, <https://www.e-periodica.ch>**

## La page des nouveautés

### Nouvelle machine de fanage hollandaise



Au printemps de cette année, la firme PZ-Zweegers a lancé sur le marché la SUPER STRELA, soit une machine de fanage de conception entièrement nouvelle dont la largeur de travail est de 5 m. Il suffit de modifier de façon appropriée la position des dents de cette machine pour qu'elle exécute à volonté soit un épandage, soit un fanage, soit un andainage (un gros andain ou deux petits andains à chaque passage).

La SUPER STRELA se caractérise notamment par le fait qu'elle traite le fourrage avec ménagement, qu'elle est insensible au vent latéral lors de l'épandage ou du fanage, qu'elle possède une énorme capacité de travail et qu'elle n'exige pratiquement pas d'entretien.

Lors de la première coupe, l'utilisateur a la possibilité de faire deux andains à chaque passage quand le fourrage est lourd et abondant. Il suffit ensuite de quelques manipulations pour que la SUPER STRELA ne fasse plus qu'un seul andain, qui est un super-andain!

Le travail fourni par cette machine lors de l'épandage s'avère excellent. Il est régulier et le fourrage se trouve bien défait. En vue de l'andainage, on a la possibilité de limiter la largeur d'épandage le long de champs adjacents.

La machine de fanage dont il s'agit est de conception très simple. On peut la mettre rapidement en ordre de service ou en ordre de transport. Dans cette dernière position, sa largeur est de 2 m 50.

La Représentation générale pour la Suisse, soit la firme ERNEST MESSER SA, machines agricoles, 4450 Sissach, téléphone (061) 98 23 21, peut déjà livrer quelques machines cette année.

### Appareil pour mesurer la vitesse de l'air destiné à ventiler des produits de récolte stockés

Une fabrique anglaise a réalisé un appareil portatif qui vient en aide aux sélectionneurs, à l'industrie de transformation et aux distributeurs dont les produits de récolte entreposés risquent de subir des dégâts par suite d'une mauvaise ventilation. Il mesure avec précision le flux d'air sortant des légumes, du grain, etc., qui sont stockés. La Figure accompagnant le présent texte montre cet appareil avec lequel on procède à des démonstrations à la Station d'essais de l'Office de commercialisation pour les pommes de terre située dans le centre de l'Angleterre.

L'appareil dont il s'agit permet de supprimer les ennuis auxquels on peut s'attendre lorsqu'il n'est pas possible d'empêcher qu'une couche d'air stagne à la



surface des produits de récolte dès le moment où la vitesse de l'air de ventilation s'avère inférieure à celles du champ de mesure de la plupart des anémomètres. Il peut mesurer des flux d'air dont la vitesse varie de 0 à 0,2 mètre-seconde (m/s).

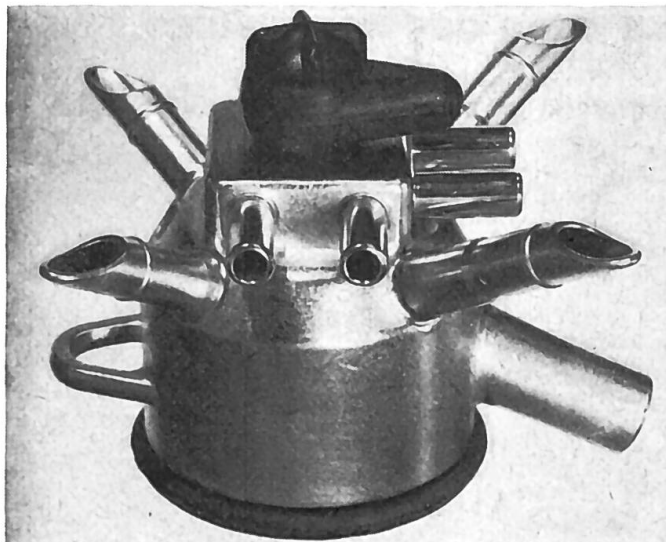
Son boîtier est en matière plastique légère renforcée par des fibres de verre. L'appareil comprend une partie inférieure conique et une colonne. L'air de ventilation s'amasse dans le cône. La forme donnée à ce cône est telle que le flux d'air s'y concentre et s'y trouve soumis à une accélération puis monte à l'intérieur de la colonne. Il parvient alors à deux voyants lumineux, qui sont suspendus par leur axe à un fil métallique vertical, et les déplace plus ou moins. La vitesse du flux d'air peut être mesurée d'après la position des voyants lumineux, laquelle est indiquée par la graduation de la fente. Les deux voyants sont de grandeur différente, de sorte que chacun couvre une partie de la zone de mesure totale.

(Cables and Plastics Ltd, GRP Division, Manston Lane, Crossgates, Leeds, Yorkshire, England)

### Améliorations de détail apportées à des machines à traire

D'importantes améliorations de détail ont été réalisées au cours de ces dernières années dans le domaine des machines à traire. Il s'agit entre autres de la nouvelle griffe (collecteur) conçue par la fabrique Westfalia. Cette griffe se caractérise par le grand volume, de 94 cm<sup>3</sup>, de sa citerne. D'autre part, les quatre embouts à lait terminés en biseau reçoivent séparément le lait de chaque quartier du pis et ce n'est que dans l'embout du tube reliant au pot trayeur que viennent déboucher les flux provenant des quatre embouts biseautés pour n'en plus constituer qu'un seul. On a voulu éviter ainsi la formation de tourbillons et l'accumulation du liquide également avec un fort débit. Ces conditions d'écoulement favorables ont aussi pour conséquence de ménager le lait.

Les premiers résultats obtenus en Suisse avec la nouvelle griffe Westfalia sont excellents. **Comme le flux de lait s'écoule bien plus vite, la traite se fait plus rapidement. Si l'égouttage a lieu à la main, il se trouve réduit à un minimum.**

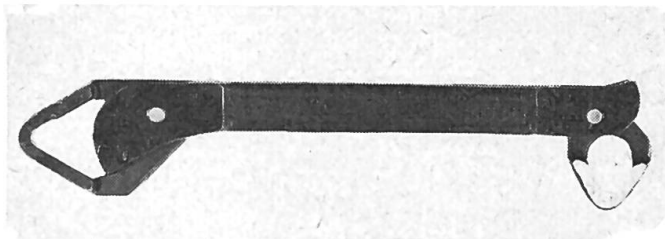


Les quatre embouts à lait à extrémité oblique sont également de conception nouvelle. Ils ménagent les quatre courts conduits souples à lait du fait qu'ils ne présentent pas d'arêtes vives et s'adaptent bien à la mamelle parce que deux sont plus longs que les autres. Après la pose des gobelets sur le pis, la section des courts conduits à lait est ouverte et laisse passer librement le liquide. Lors de l'enlèvement des gobelets, la section de ces conduits se trouve automatiquement obturée.

La nouvelle griffe Westfalia tient bien dans la main. Elle comporte à sa partie supérieure un système d'arrêt qui se manipule aisément. Le boîtier, de forme compacte, est en acier inoxydable. On peut le démonter sans peine et sans devoir employer un outil quelconque, ce qui permet de le nettoyer facilement. La griffe en question peut être utilisée avec toutes les installations de traite Westfalia avec pots trayeurs.

### Clé universelle LACREX

Une nouvelle clé très maniable à usages multiples, portant la désignation LACREX, vient d'être lancée sur le marché ces derniers temps. Elle convient particulièrement bien pour les travaux de réparation à effectuer sur les machines et les instruments, ainsi que sur les véhicules, car elle supprime la nécessité d'emporter avec soi un jeu complet de clés. Qu'il s'agisse de boulons et d'écrous de 8 à 24 mm ou de 3/8" à 1" (pouce) ayant quatre, six ou huit pans et étant de forme ronde ou même déformés, cette clé permet de les serrer à bloc ou de les



dévisser sans peine. Les parties essentielles de l'outil universel en question sont deux anneaux préhenseurs de grandeur différente qui sont fixés chacun librement sur un petit axe fixe. Lorsqu'on serre un écrou ou un boulon à fond, la partie intérieure de l'anneau mobile s'accroche à deux pans du boulon ou de l'écrou et le mouvement de serrage a pour conséquence que l'axe fixe se trouve pressé contre un autre point. Plus on serre, plus cette pression est forte. La clé doit être appliquée de façon inverse si l'on veut desserrer l'écrou ou le boulon.

Ainsi que des essais pratiques l'on montré, il suffit que l'anneau de préhension prenne appui sur deux faces et sur un point pour qu'un boulon ou un écrou puisse être vissé à bloc ou dévissé sans être endommagé. Il est même possible de bien saisir de vieux boulons aux arêtes émoussées et de les desserrer. La clé LACREX à usages multiples est en acier au chrome-vanadium. Grâce à sa surface chromée, elle ne rouille pas non plus à l'air libre même après un long usage.

Cet outil maniable, de 23 cm de long, ne pèse que 200 grammes. Son prix est de 29 francs. Il en existe une exécution spéciale avec angle d'articulation variable, prévue pour des endroits difficilement accessibles, et qui coûte 37 francs.

M. Loosli, organisation de vente, Brauereiweg 11, 3612 Steffisburg Dorf BE.

### Du fourrage en rouleaux!!...

S'il est vrai qu'aujourd'hui on ne s'étonne plus de rien, de nombreux passants de la région de Cossonay ont été néanmoins très surpris d'apercevoir d'immenses rouleaux au milieu des champs paisibles de cette contrée.

#### Qu'en est-il?

C'est un agriculteur de Penthaz, M. Jean Bomottet, qui l'explique. Un homme dont les idées sont connues pour être d'avant-garde. De notre époque, les

agriculteurs doivent trouver les solutions fonctionnelles, économiques et adaptées aux situations nouvelles. Si la récolte du foin sur le champ est mécanisée, la manutention posait jusqu'alors d'énormes problèmes. Pour les résoudre, M. Bomottet s'est inspiré d'une méthode d'outre-Atlantique dite «Heston Round Baler System». Un principe qui permet une mécanisation totale des travaux de fenaison et simplifie considérablement l'affouragement.



#### Etonnant

Le fourrage est fauché et simultanément conditionné par une seule machine, dont la largeur de travail est de 2,20 m. Les pertes d'éléments nutritifs sont réduites au minimum et le séchage est très rapide. Lorsque le fourrage est «prêt», il est récolté par une autre machine dite «récolteuse-enrouleuse» qui, comme son nom l'indique, fait des rouleaux à haute densité dont le diamètre est de 1,50 à 1,80 m et le poids d'environ 700 kg. Le volume d'un rouleau re-

## Communication de la Rédaction

Dans le présent numéro de «Technique agricole» est inclus le no 15/74 du «Bulletin de la FAT». La version allemande de ce rapport a paru dans le no 12/74 du périodique de langue allemande. Pour cause de manque de place (économie), la publication de la version française de ce rapport a dû être renvoyée. Nous prions les lecteurs de la Suisse romande de bien vouloir excuser le retard avec lequel ce rapport paraît en français. Merci!

La Rédaction

présente environ 25 fois le volume d'une botte de presse haute densité ordinaire.

#### **Manutention entièrement mécanisée**

Le transport du champ à la ferme se fait par des chars ou remorques ordinaires, chargés au moyen de n'importe quel élévateur frontal de tracteur. Les possibilités de stockage sont multiples: 1) dans une grange usuelle, où les rouleaux sont repris par un palan muni d'une griffe adaptée, 2) sous un couvert, où les rouleaux sont entassés par le chargeur frontal du tracteur.

#### **L'affouragement**

Le rouleau est simplement déroulé dans l'allée entre les crèches, sous forme d'un tapis de fourrage. Ceci sans aucun effort musculaire et d'une rapidité étonnante.

#### **L'avenir**

Il est certain que la méthode «Hesston Round Baler System» a convaincu les plus sceptiques. De nos jours où l'on recherche constamment à rationaliser, il va sans dire que de nombreux agriculteurs trouvent avec ce système une solution à leur problème.

## **Le nombre des Communautés d'utilisation de matériels agricoles ne cesse d'augmenter**

Grâce au dévouement infatigable de M. P. Muri, conseiller cantonal en machinisme agricole, ainsi qu'au remarquable travail de vulgarisation accompli par les trois Ecoles d'agriculture d'Argovie, les 5 nouvelles Communautés d'utilisation de matériels agricoles indiquées ci-dessous ont pu être fondées dans ce canton au cours de seulement une année dans les localités suivantes:

Printemps 1974: Lupfig, Egliswil, Reitnau

Printemps 1975: Schneisingen, Suhr

En outre, des groupements de ce genre ont été

également créés dans d'autres cantons, notamment aux endroits suivants:

Printemps 1974: Altdorf (Uri), Blumenstein (Berne)  
Nous félicitons vivement les agriculteurs en cause des régions susmentionnées de leur judicieuse décision et de leur esprit ouvert au progrès. D'autre part, nous remercions sincèrement les membres des comités de section de leur activité désintéressée et de leur utile travail de propagande.

Il est à espérer que ces exemples seront largement suivis!  
SC

## **De tout un peu**

#### **SIMA 1975**

46e Salon International de la machine agricole, Paris

#### **Bilan provisoire**

par A. Grimaud, Commissaire Général

La Semaine Internationale de l'Agriculture a enregistré 907 000 entrées, dont 17 896 pour les visiteurs étrangers, venus de plus de 60 pays.

Par rapport à 1974, la progression est globalement de + 4,98% et, pour les entrées d'étrangers, de + 11,80%.

Au plan des affaires, compte tenu de l'environnement économique actuel, les résultats sont divers

selon les secteurs, et plus généralement moyens. Le marché reste:

- actif pour les tracteurs de grande puissance (100 ch et plus) (et les «lignes» d'instruments complémentaires doivent nécessairement suivre à court terme),
- déprimé pour les moissonneuses-batteuses,
- satisfaisant pour la motoculture de plaisance,
- très bien orienté pour l'exportation, dans la plupart des groupes.

L'afflux des agriculteurs et la qualité des contacts avec les exposants témoignent du rôle prépondérant que joue l'équipement de production dans l'entreprise agricole.

Il apparaît évident que les investissements d'équipe-