

Zeitschrift: Technique agricole Suisse
Herausgeber: Technique agricole Suisse
Band: 37 (1975)
Heft: 10

Rubrik: Aérateur de grange mobile utilisé pour le séchage du grain

Nutzungsbedingungen

Die ETH-Bibliothek ist die Anbieterin der digitalisierten Zeitschriften auf E-Periodica. Sie besitzt keine Urheberrechte an den Zeitschriften und ist nicht verantwortlich für deren Inhalte. Die Rechte liegen in der Regel bei den Herausgebern beziehungsweise den externen Rechteinhabern. Das Veröffentlichen von Bildern in Print- und Online-Publikationen sowie auf Social Media-Kanälen oder Webseiten ist nur mit vorheriger Genehmigung der Rechteinhaber erlaubt. [Mehr erfahren](#)

Conditions d'utilisation

L'ETH Library est le fournisseur des revues numérisées. Elle ne détient aucun droit d'auteur sur les revues et n'est pas responsable de leur contenu. En règle générale, les droits sont détenus par les éditeurs ou les détenteurs de droits externes. La reproduction d'images dans des publications imprimées ou en ligne ainsi que sur des canaux de médias sociaux ou des sites web n'est autorisée qu'avec l'accord préalable des détenteurs des droits. [En savoir plus](#)

Terms of use

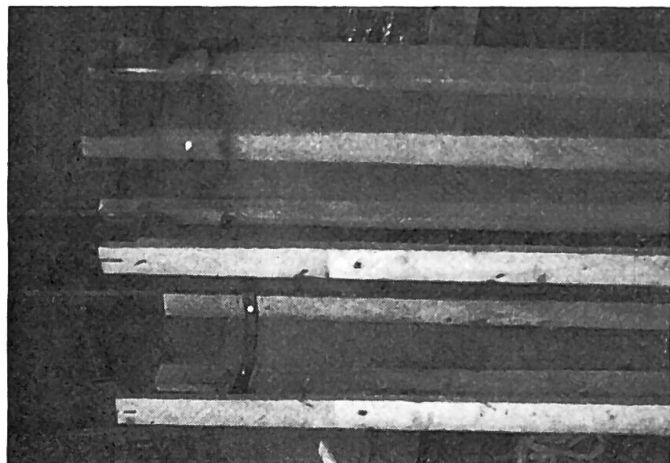
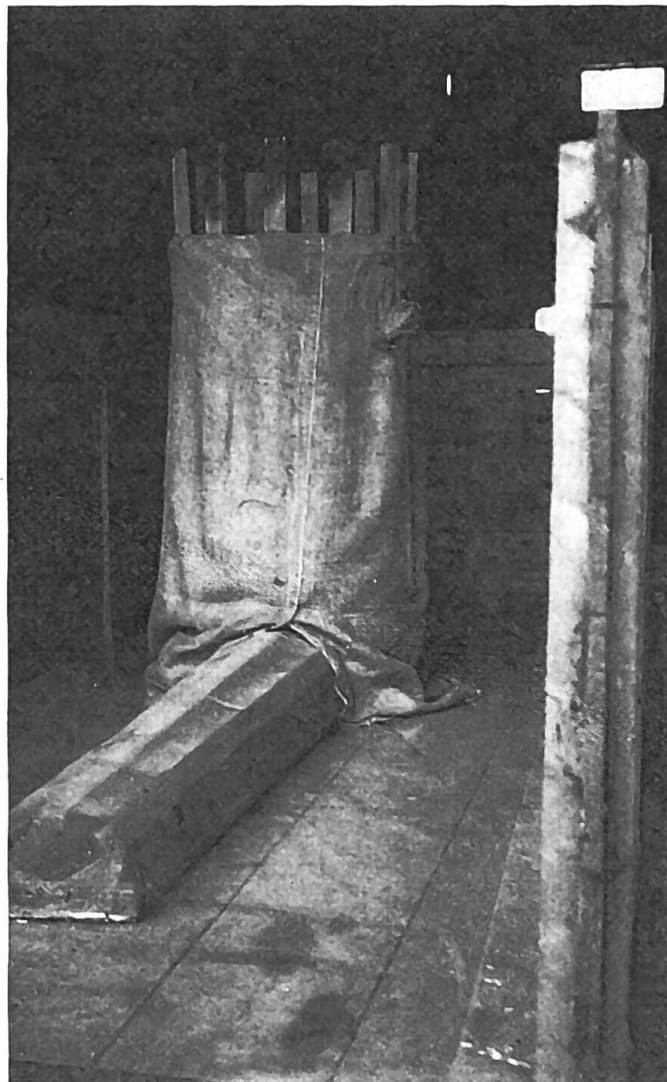
The ETH Library is the provider of the digitised journals. It does not own any copyrights to the journals and is not responsible for their content. The rights usually lie with the publishers or the external rights holders. Publishing images in print and online publications, as well as on social media channels or websites, is only permitted with the prior consent of the rights holders. [Find out more](#)

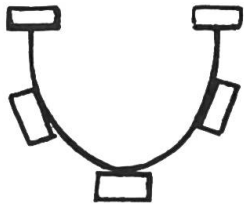
Download PDF: 05.02.2026

ETH-Bibliothek Zürich, E-Periodica, <https://www.e-periodica.ch>

Aérateur de grange mobile utilisé pour le séchage du grain

Il y a déjà quatre ans que j'emploie mon aérateur de grange mobile (à poser sur le tas de foin en vue de sa ventilation par le haut) pour sécher le grain dans une benne dont la capacité est de 6,5 m³. Le moteur de cet aérateur Wanner a une puissance de 6,2 ch. Les résultats obtenus sont bons avec un séchage d'une durée de 12 à 15 heures. La ventilation a lieu tout d'abord avec du courant de nuit puis deux fois encore, au cours de beaux après-midi, avec un faible taux d'humidité de l'air. Les frais de courant électrique sont donc réduits. Une telle méthode n'entre toutefois en considération que pour les exploitations de faible ou moyenne grandeur, du fait que le blé pouvant être battu en une seule fois ne devrait pas représenter une quantité supérieure au rendement d'environ 1 hectare. Ce système ne peut

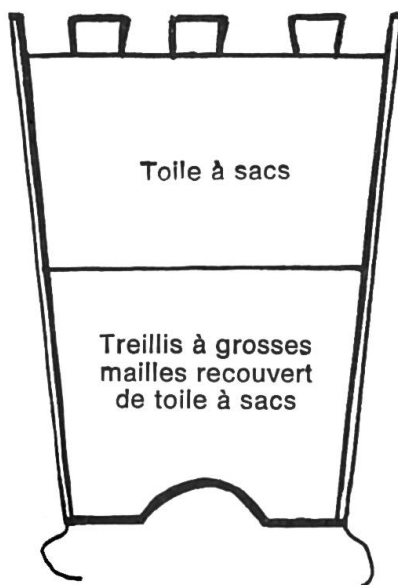




Canaux de ventilation

Canaux de ventilation (2) en forme de demi-cercle
Fers plats (2) recourbés en forme de demi-cercle
Diamètre des canaux: de 25 à 27 cm devant, de 18 à 20 cm derrière
Lattes de toiture (5)
Treillis à très petites mailles

Cheminée de ventilation



donc pas porter préjudice aux grandes installations prévues pour le séchage du grain, qui auront toujours suffisamment de travail.

Si le fond de la benne est constitué de lattes, il faut le recouvrir tout d'abord d'une feuille de plastique assez solide afin que l'air de séchage ne puisse pas s'échapper par les fentes. On veillera ensuite à disposer les canaux de ventilation de manière appropriée. Ils doivent arriver devant et derrière jusqu'à 30 à 40 cm de l'extrémité de la benne. On posera alors la cheminée de ventilation sur le fond de la benne (voir le 2ème croquis ci-dessous) et on placera l'aérateur de façon convenable à l'aide d'une moufle. Le câble doit être ensuite raccordé au moteur en le soutenant au moyen d'anneaux. Puis on recouvrira l'aérateur avec un sac pour que des grains ne puissent pas tomber à l'intérieur. Avant

de se rendre de la ferme au champ, il convient de bien assujettir l'aérateur afin qu'il ne se renverse pas. Le grain à sécher doit être amoncelé de manière à lui donner la forme d'une toiture dont le faite se trouvera à environ 25 cm de l'extrémité supérieure de la cheminée de ventilation. De cette façon, toute la masse de grain sera régulièrement ventilée.

J.M., à Sch. (LU)

Le bas de la cheminée doit être entouré d'un treillis à grosses mailles jusqu'à une hauteur d'environ 50 cm afin que la toile à sacs ne soit pas pressée trop fortement entre les lattes.

Il faut que la cheminée soit entièrement entourée de toile à sacs et dépasse sa base d'environ 20 cm pour garantir une meilleure étanchéité. La toile à sacs ne doit pas être trop fortement tendue, sinon elle n'assurera pas une étanchéité suffisante en haut, entre les lattes.

Chisel Althaus


Fabrication suisse
très solide



- Attelage 3-points automatique
- Construction extra-forte
- Châssis tubulaire, système à éléments

Avec les dents spéciales on obtient un sol bien ameubli en profondeur et en même temps l'échange air-eau est favorisé. Demandez la documentation.

Fabrique de charrues

ALTHAUS+CO SA


3423 ERSIGEN, Tél. 034 45 21 62/63