

Zeitschrift: Technique agricole Suisse
Herausgeber: Technique agricole Suisse
Band: 37 (1975)
Heft: 12

Artikel: Les 100 ans de la Fabrique de charrues Althaus à Ersigen BE
Autor: [s.n.]
DOI: <https://doi.org/10.5169/seals-1083737>

Nutzungsbedingungen

Die ETH-Bibliothek ist die Anbieterin der digitalisierten Zeitschriften auf E-Periodica. Sie besitzt keine Urheberrechte an den Zeitschriften und ist nicht verantwortlich für deren Inhalte. Die Rechte liegen in der Regel bei den Herausgebern beziehungsweise den externen Rechteinhabern. Das Veröffentlichen von Bildern in Print- und Online-Publikationen sowie auf Social Media-Kanälen oder Webseiten ist nur mit vorheriger Genehmigung der Rechteinhaber erlaubt. [Mehr erfahren](#)

Conditions d'utilisation

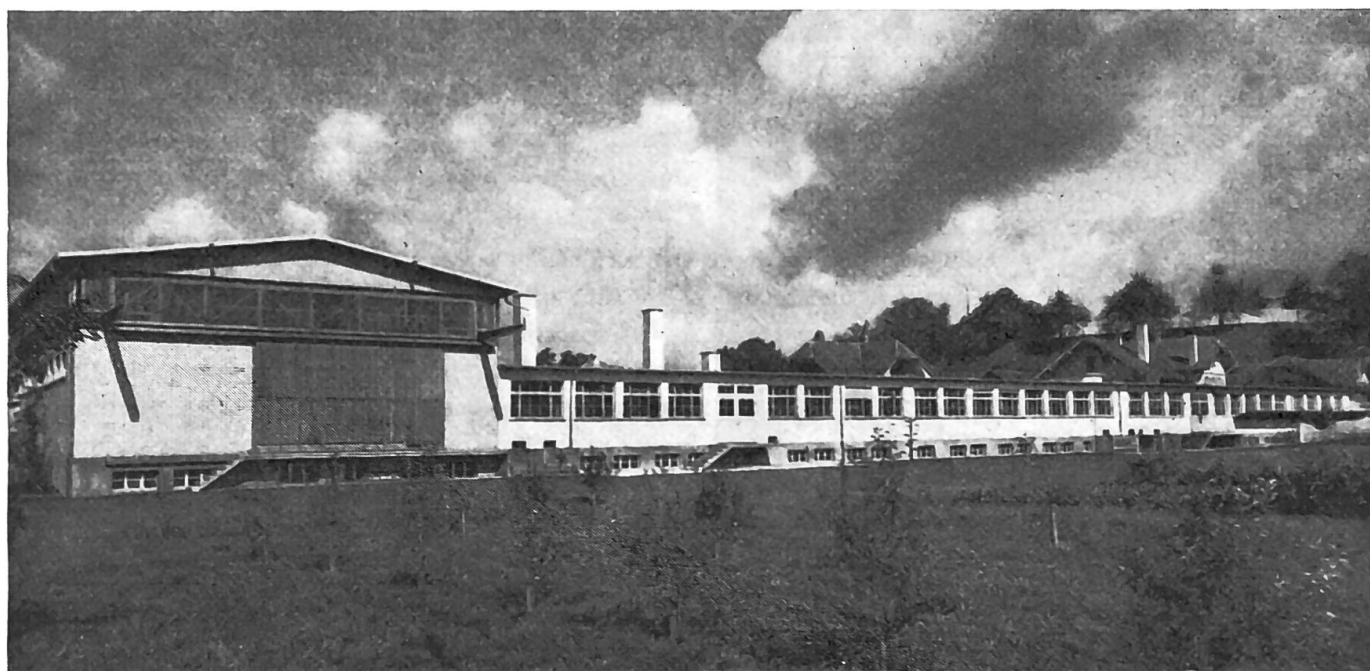
L'ETH Library est le fournisseur des revues numérisées. Elle ne détient aucun droit d'auteur sur les revues et n'est pas responsable de leur contenu. En règle générale, les droits sont détenus par les éditeurs ou les détenteurs de droits externes. La reproduction d'images dans des publications imprimées ou en ligne ainsi que sur des canaux de médias sociaux ou des sites web n'est autorisée qu'avec l'accord préalable des détenteurs des droits. [En savoir plus](#)

Terms of use

The ETH Library is the provider of the digitised journals. It does not own any copyrights to the journals and is not responsible for their content. The rights usually lie with the publishers or the external rights holders. Publishing images in print and online publications, as well as on social media channels or websites, is only permitted with the prior consent of the rights holders. [Find out more](#)

Download PDF: 08.01.2026

ETH-Bibliothek Zürich, E-Periodica, <https://www.e-periodica.ch>



Les 100 ans de la Fabrique de charrues Althaus à Ersigen BE

A la fin du mois de juin 1975, l'entreprise industrielle Althaus & Cie. S.A., fabrique de charrues à Ersigen BE, a franchi alertement le cap de ses cent ans d'existence. Cela eut lieu dans une ambiance de fête, avec une fierté justifiée et un bel optimisme. Trois générations ont été au service de l'agriculture durant ce long laps de temps, au cours duquel il y eut comme partout ailleurs des hauts et des bas.

A l'occasion de ce centenaire, les dirigeants de l'entreprise industrielle en question avaient ouvert les portes de la fabrique et des bureaux au public, pendant deux jours, afin que chacun puisse les visiter. Plus de 2500 personnes donnèrent suite à l'invitation pour venir jeter un regard «derrière les coulisses». Elles purent voir beaucoup de choses intéressantes, dont un nombre important sortaient de l'ordinaire. Le travail allait bon train dans tous les ateliers de fabrication. De nombreux visiteurs purent observer pour la première fois, avec un visible étonnement, comment le métal est coupé, pressé, plié, forgé ou soudé en vue de former les pièces qui seront ensuite montées et permettront de livrer telle ou telle machine terminée à la clientèle. L'impression faite sur chacun était que du travail sérieux et précis est exécuté dans les ateliers. Lors de la tournée effectuée à travers ces différentes halles de

fabrication, le visiteur était également frappé de voir les grands entrepôts où se trouvent les pièces normalisées et les produits mi-finis qui attendent d'être respectivement montés ou achevés. Les machines et instruments agricoles sont des matériels saisonniers qui doivent pouvoir être livrés au cours d'une période relativement brève. L'entreprise industrielle Althaus

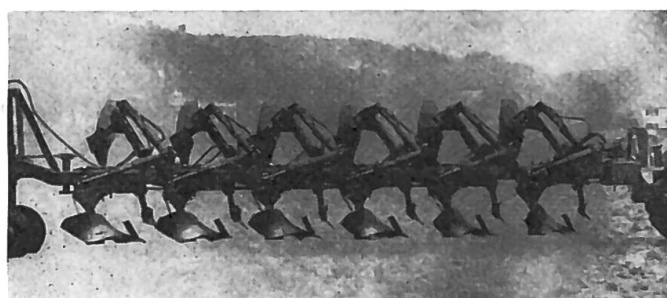


Fig. 1: La charrue polysocs semi-portée Multiplex de la firme Althaus travaille selon le même principe que celui des charrues alternatives portées. L'équipement de base comporte deux socs. Le terrage (position de travail) et le déterrage (position de repos) des corps de charrue de droite et de gauche a lieu hydrauliquement. Les roulettes d'appui montées à l'arrière sont aussi à commande hydraulique. Le dégagement existant entre les corps de charrue a été prévu suffisant pour que les tiges de maïs sèches et les engrais verts puissent être enfouis de manière irréprochable, c'est-à-dire sans bourrages.

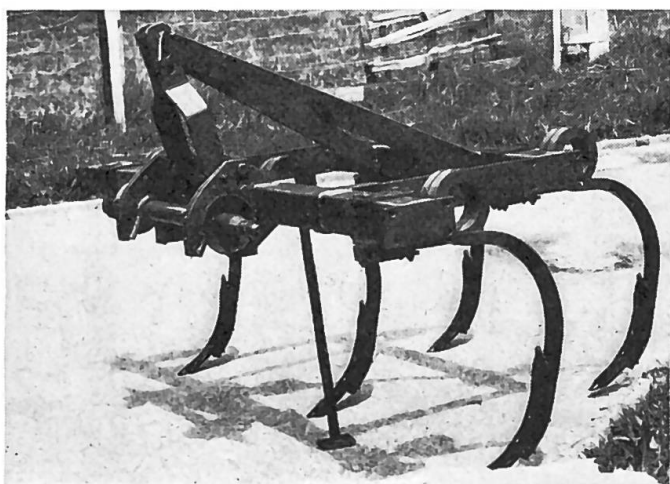


Fig. 2: Le cultivateur sous-soleur, également appelé chisel, est une invention française. On le construit aussi depuis deux ans à Ersigen et cet instrument occupe une place toujours plus importante dans le programme de fabrication de cette entreprise industrielle.

s'applique tout particulièrement à satisfaire cette exigence de même qu'à faire en sorte que son service après-vente d'entretien et de réparation fonctionne bien.

Lors de la fête officielle du centenaire, qui eut lieu à l'Hôtel de l'Ours, M. Ferdinand Fankhauser-Althaus, président du conseil d'administration, constata notamment que la fabrication de charrues représente encore et toujours la base de la production. La nouvelle **charrue polysocs Multiplex**, qui a été tout spécialement conçue et construite à l'occasion des cent ans d'existence de la firme Althaus, est un matériel d'avenir qui convient en premier lieu pour les exploitations d'une certaine grandeur et une utilisation en commun. En ce qui concerne les autres **matériels pour la préparation du sol**, l'entreprise Althaus envisage de compléter son programme de fabrication par des modèles de grandeur et capacité de travail différentes.

M. Fankhauser a ensuite exprimé sa satisfaction de savoir que les emplois pouvaient être maintenus malgré la récession économique actuelle et que la question de licenciements éventuels n'entraîne absolument pas en considération. A cet égard, la firme Althaus se trouve donc dans une situation favorable comparativement à maintes entreprises de diverses branches de production. «Notre destin a tou-

jours été étroitement lié à celui de nos clients, autrement dit à celui des agriculteurs. Alors que la plupart des secteurs de l'économie bénéficiaient d'une situation très prospère durant de nombreuses années, on exigeait de l'agriculture qu'elle procède à des «assainissements» par la suppression des petits do-

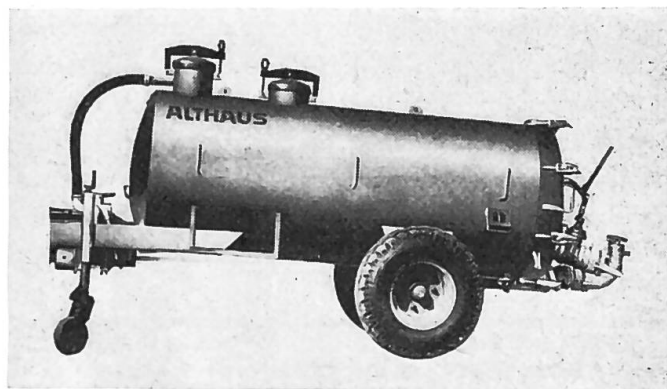


Fig. 3: L'épandeur de lisier à compresseur (remplissage sous vide et distribution sous pression) peut être obtenu avec un tonneau d'une contenance de 2300, 2800, 3300, 4000 ou 5000 litres. Pompe entraînée avec la plus faible multiplication possible (lui assurant une grande longévité) et malgré cela avec un débit au-dessus de la moyenne. Pression réduite exercée par les roues sur le sol. Epandage de précision en nappe. Matériel qui est le deuxième en importance dans le programme de fabrication de la firme Althaus.



Fig. 4: Garage spacieux pour les tracteurs et les machines agricoles. Il a été construit selon le système de l'assemblage d'éléments préfabriqués. On peut y entreposer même les tracteurs avec arceau de sécurité, les machines effectuant la récolte totale de certains produits et les hautes autochargeuses auto-tractées à fourrages. Remise à l'agriculteur clés en main.

maines. C'est ainsi que 3000 à 4000 exploitations paysannes ont cessé d'exister chaque année dans notre pays. L'agriculture, et avec elle l'industrie des machines agricoles, n'ont jamais eu la possibilité de profiter de la prospérité générale dans la même mesure que d'autres groupements professionnels. C'est la raison pour laquelle elles ne peuvent montrer aujourd'hui qu'une compréhension mitigée à l'endroit de ces collectivités qui furent considérées pendant des décennies comme les «chevaux de parade» de l'économie et auxquelles on fait actuellement des «injections» de milliards pour les remonter.» L'orateur poursuit en déclarant encore ceci: «Où sont donc les milliards acquis par le travail qui seraient

aujourd'hui si nécessaires pour surmonter une longue période de vaches maigres? Ils ont été réinvestis sans mesure en raison du désir d'expansion irraisonné de certains milieux d'affaires qui avaient adopté un mode de vie luxueux qu'ils ne veulent ou ne peuvent pas abandonner maintenant. L'agriculture a de la peine à comprendre qu'on lui retranche 400 millions au mois de janvier tout en ne satisfaisant pas ses revendications au sujet des prix puis que des milliards se trouvent tout à coup à disposition au mois de juin pour octroyer une aide économique à d'autres secteurs. L'agriculture a tout de même droit à au moins une petite part du gâteau.» M. Fankhauser termina par ces mots: «Il est actuellement plus nécessaire que jamais que la petite entreprise se défende elle-même par ses propres moyens. La confiance que la Fabrique Althaus a dans les autorités, sa clientèle et ses relations d'affaires lui donne le courage de poursuivre son activité sans défaillance et de franchir avec optimisme le cap du premier centenaire pour entrer dans le deuxième, où elle sera dans les mains de la quatrième génération et des suivantes.»

Remarque de la Rédaction — L'Association suisse pour l'équipement technique de l'agriculture (ASETA), de même que la Rédaction de «Technique Agricole», félicitent tardivement l'entreprise Althaus & Cie. S.A., fabrique de charrues à Ersigen BE, à l'occasion du centenaire de sa fondation, tout en lui souhaitant succès et prospérité également dans l'avenir.

Bulletins de tests OCDE

Les bulletins de tests concernant les tracteurs Steyr 545 et 760, UTB (Universal) 550, Zetor 6711, Massey-Ferguson MF 148 et 188, Same-Corsaro et Saturno 70 et 80 4 RM, Renault 421 et 461 et Zetor 4718 ont été publiés dans les nos 9, 10 et 11/75 de notre périodique.

Dans le présent numéro (12/75), nos lecteurs trouveront les bulletins de tests concernant les tracteurs Fendt-Farmer 102 S, 103 S et 104 S.

Nous recommandons à nos lecteurs de lire attentivement les renseignements fournis par ces bulletins de tests, grâce auxquels il leur sera possible de faire des comparaisons très valables.

Voyages agricoles

- 27.—28.9.75 **Mannheim: Expositions nationale d'horticulture et de jardins.** Pour les femmes paysannes et autres intéressés. Voyage par l'Alsace. 2 jours Fr. 142.—
- 7.—8.10.75 **Munich: Démonstration international des machines agricoles.** Davantage de temps libre et meilleurs qualité du travail par des méthodes combinées à fort rendement, pour la préparation des sols, cultures, récoltes et transports (récolte du maïs). Voyage en autobus avec demi-pension 2 1/2 jours Fr. 168.— Vol: 1 jour Fr. 266.— 2 jours Fr. 295.—
- 15.—19.10.75 **Budapest — Hongrie: Visite d'une ferme collective de 3000 ha, concours hippique, orchestre tzigane, fête des vignerons, folklore.** Vol et demi-pension 5 jours Fr. 589.—
- 29.11.—7.12.75 **Londres: Royal Smithfield Show avec excursions techniques** Voyage en autobus et demi-pension 9 jours Fr. 980.—
- 4.—7.12.75 Vol, avec excursion, demi-pension 4 jours Fr. 648.—
- 11.—14.12.75 **Paris: 4e Salon du Cheval. Concours hippique international (C.S.I.)** Voyages en autobus et demi-pension 4 jours Fr. 373.—
- 12.—14.12.75 Voyage par avion 2 1/2 jours Fr. 298.—
- Etats-Unis: Voyage d'information.** Vol spécial avec Jumbo-Jet. **Florida:** Départ tous les 10 jours à partir du 19.12.75. Programme spécial 11 jours Fr. 1795.— Voyage pour visiter la parenté Fr. 995.—
- 11.—21.2.76 Programme spécial pour agriculteurs.
- 26.11.—6.12.75 **Voyage circulaire en Californie** au prix sensationnel Fr. 1972.—

Demandez les programmes détaillés.



VOYAGES SA

8910 Affoltern a. A.
Tél. 01 - 99 67 18

2800 Delémont
Tél. 066 - 22 49 21
Tél. 066 - 22 21 45