

**Zeitschrift:** Technique agricole Suisse  
**Herausgeber:** Technique agricole Suisse  
**Band:** 36 (1974)  
**Heft:** 4

**Buchbesprechung:** Bibliographie

### **Nutzungsbedingungen**

Die ETH-Bibliothek ist die Anbieterin der digitalisierten Zeitschriften auf E-Periodica. Sie besitzt keine Urheberrechte an den Zeitschriften und ist nicht verantwortlich für deren Inhalte. Die Rechte liegen in der Regel bei den Herausgebern beziehungsweise den externen Rechteinhabern. Das Veröffentlichen von Bildern in Print- und Online-Publikationen sowie auf Social Media-Kanälen oder Webseiten ist nur mit vorheriger Genehmigung der Rechteinhaber erlaubt. [Mehr erfahren](#)

### **Conditions d'utilisation**

L'ETH Library est le fournisseur des revues numérisées. Elle ne détient aucun droit d'auteur sur les revues et n'est pas responsable de leur contenu. En règle générale, les droits sont détenus par les éditeurs ou les détenteurs de droits externes. La reproduction d'images dans des publications imprimées ou en ligne ainsi que sur des canaux de médias sociaux ou des sites web n'est autorisée qu'avec l'accord préalable des détenteurs des droits. [En savoir plus](#)

### **Terms of use**

The ETH Library is the provider of the digitised journals. It does not own any copyrights to the journals and is not responsible for their content. The rights usually lie with the publishers or the external rights holders. Publishing images in print and online publications, as well as on social media channels or websites, is only permitted with the prior consent of the rights holders. [Find out more](#)

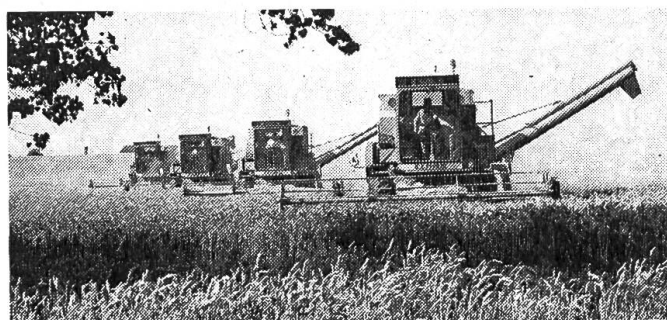
**Download PDF:** 10.01.2026

**ETH-Bibliothek Zürich, E-Periodica, <https://www.e-periodica.ch>**

ses-presses a passé de 7460 unités en 1971/1972 à 10'110 pendant l'exercice 1972/1973. Il est prévu que le chiffre atteint en 1973/1974 représentera aussi plus de 10%. En ce qui concerne la fabrication des récolteuses de fourrages, elle s'est également accrue dans une large mesure. Elle était en effet de 1736 unités pendant l'année financière 1971/1972 et de 2733 machines en 1972/1973. Au cours de l'exercice 1973/1974, elle sera de presque 40% supérieure.

En ce qui touche les chiffres d'affaires des différents groupes Claas, ils ont passé globalement de 393 millions de marks en 1971/1972 à environ 460 millions durant l'exercice 1972/1973, ce qui équivaut à près de 17% de plus. Pour cette année 1973/1974, les dirigeants s'attendent à un chiffre d'affaires de l'ordre de 520 millions de marks. Si cela s'avérait exact, l'entreprise Claas aurait alors dépassé pour la première fois le demi-milliard depuis sa fondation, laquelle eut lieu il y a une soixantaine d'années. Le produit total des ventes se répartit proportionnellement comme suit selon les divers secteurs de production: environ 60% se rapportent aux moissonneuses-batteuses, plus de 10% aux ramasseuses-presses, à peu près 7% aux machines pour la récolte des fourrages et approchant 15% aux pièces de rechange et aux équipements accessoires (y compris les dispositifs cueilleurs d'épis de maïs) ainsi qu'au reste des secteurs de production mineurs.

A propos de la comparaison des chiffres d'affaires précités, il convient d'ajouter que les importantes fluctuations du cours des changes intervenues au cours de ces dernières années ont entraîné de sensibles diminutions du produit des ventes, atteignant chaque fois plusieurs millions de marks.



Les exportations de l'entreprise Claas représentent traditionnellement des chiffres très élevés. Pendant l'exercice 1972/1973, elles correspondaient au 68%, en chiffre rond, de la production totale (à peu près 67% durant l'exercice 1971/1972). Au cours de l'année financière 1973/1974, cette proportion ira encore en augmentant. Vue dans son ensemble, la situation relative aux réserves de travail telle qu'elle apparaît actuellement sur les carnets de commande est déjà réjouissante par rapport à celle de l'exercice 1972/1973, qui était déjà bonne. Cela concerne plus particulièrement les exportations, surtout celles vers la Grande-Bretagne, la Scandinavie et la France. En ce qui touche ce dernier pays, les difficultés que tous les exportateurs connaissent à propos de la livraison des moteurs et qui avaient entraîné des baisses du chiffre d'affaires pendant l'avant-dernier exercice, ont pu être plus que compensées durant l'année financière écoulée. Des résultats très favorables furent également atteints au cours de la même année sur les marchés extérieurs, notamment grâce à une commande massive de plus de 250 moissonneuses-batteuses venant du Brésil. Mais d'autres ordres de livraison importants en provenance de l'étranger restent encore à exécuter.

## Bibliographie

Nouvelle publication de l'OCDE

### «La politique agricole en Suisse»

Ce nouveau rapport de l'OCDE — le deuxième \*) de la série de rapports sur les politiques agricoles — a servi de base au Groupe de Travail des Politiques

\*) Déjà paru: Grèce

Agricoles de l'OCDE, pour l'examen de la politique agricole en Suisse, qui a eu lieu au début de l'année. Il décrit la situation de l'agriculture en Suisse et il analyse les objectifs et les modalités de cette politique. De nombreux tableaux statistiques complètent le rapport.

A paraître prochainement: Australie, Canada, Etats-

Unis, Yougoslavie, Belgique, Italie, Pays-Bas, Communautés Européennes.

«La politique agricole en Suisse»

84 pages, OCDE, Paris 1973

ISBN 92-64-21124-1

En vente chez:

Librairie Payot, 6 rue Grenus, 1211 Genève 11

## «Le maïs ensilage»

(Septembre 1973)

réalisé par le service d'utilité agricole de développement, l'établissement départemental de l'élevage et le centre de gestion de la Haute-Garonne. Ce document a été édité à l'occasion de la démonstration d'ensilage de maïs destinée à accentuer le développement de cette technique qui, utilisée depuis 4 ans, couvre actuellement près de 4000 ha destinés à 40% du cheptel laitier du département.

Extrait du sommaire:

- Qu'attend l'agriculteur de son marchand réparateur?
- L'intérêt de l'ensilage de maïs. Grandes règles à respecter
- La culture du maïs fourrage
- Stockage, conservation et désilage du maïs ensilé
- Densité des ensilages de maïs
- Utilisation de l'ensilage de maïs par les animaux
- Pathologie liée à l'alimentation par l'ensilage de maïs chez les ruminants
- L'ensilage de maïs dans l'assolement fourrager

— Données économiques relatives à l'ensilage de maïs

La brochure peut être commandée au Service d'utilité agricole de développement, 18, boulevard Carnot, F-31 Toulouse (France) (Prix fr. f. 5.—)

Vient de paraître en France:

## Index des produits phytosanitaires

(dixième édition)

Liste alphabétique des matières actives, index des matières actives et des spécialités commerciales, liste alphabétique des spécialistes commerciales avec mention des constituants chimiques et de la firme qui les distribue, répertoire analytique des produits phytosanitaires. Des renseignements essentiels sont donnés sur les différents pesticides: groupe chimique, nom systématique, mode d'action, efficacité, toxicité, dose d'emploi, délai réglementaire d'utilisation, etc. . .

Le mode de présentation commerciale des spécialités et leurs concentrations sont par ailleurs indiqués. Ces données sont indispensables pour choisir les produits de remplacement des matières actives interdites en 1972 et 1973.

### Adresse:

Association de coordination technique agricole ACTA  
149, rue de Bercy  
75579 Paris Cedex 12

## Tracteur Hürlimann D-115

Illustration de la première page de couverture

Moteur Diesel Hürlimann DS à 4 cylindres, Alésage 95 mm, Course 104 mm, Cylindrée 2,948 cm<sup>3</sup>, 15,01 CV à l'impôt, 55 CV DIN au frein, puissance à la prise de force 53,8 CV. Une perfection unique dans l'échelonnement des rapports de la boîte à vitesses:

1re vitesse AV 1,87 km/h	6e vitesse AV 7,89 km/h	1re vitesse AR 2,49 km/h
2e vitesse AV 2,64 km/h	7e vitesse AV 11,13 km/h	2e vitesse AR 10,53 km/h
3e vitesse AV 3,27 km/h	8e vitesse AV 13,81 km/h	
4e vitesse AV 4,14 km/h	9e vitesse AV 17,47 km/h	
5e vitesse AV 6,45 km/h	10e vitesse AV 25,00 km/h	

Prise de force avec 540+1050 tours pouvant être enclenchée et déclenchée en marche et sous pleine charge. Prise de force dépendant de l'avancement des roues dans les 5 vitesses inférieures avant et la 1re vitesse arrière.

2 embrayages indépendants: embrayage de la traction au pied.

Prise de force embrayable sous pleine charge par commande manuelle.

Le tracteur à usages multiples très économique, répondant à toutes les exigences.