

Zeitschrift: Technique agricole Suisse
Herausgeber: Technique agricole Suisse
Band: 36 (1974)
Heft: 15

Rubrik: La page des nouveautés

Nutzungsbedingungen

Die ETH-Bibliothek ist die Anbieterin der digitalisierten Zeitschriften auf E-Periodica. Sie besitzt keine Urheberrechte an den Zeitschriften und ist nicht verantwortlich für deren Inhalte. Die Rechte liegen in der Regel bei den Herausgebern beziehungsweise den externen Rechteinhabern. Das Veröffentlichen von Bildern in Print- und Online-Publikationen sowie auf Social Media-Kanälen oder Webseiten ist nur mit vorheriger Genehmigung der Rechteinhaber erlaubt. [Mehr erfahren](#)

Conditions d'utilisation

L'ETH Library est le fournisseur des revues numérisées. Elle ne détient aucun droit d'auteur sur les revues et n'est pas responsable de leur contenu. En règle générale, les droits sont détenus par les éditeurs ou les détenteurs de droits externes. La reproduction d'images dans des publications imprimées ou en ligne ainsi que sur des canaux de médias sociaux ou des sites web n'est autorisée qu'avec l'accord préalable des détenteurs des droits. [En savoir plus](#)

Terms of use

The ETH Library is the provider of the digitised journals. It does not own any copyrights to the journals and is not responsible for their content. The rights usually lie with the publishers or the external rights holders. Publishing images in print and online publications, as well as on social media channels or websites, is only permitted with the prior consent of the rights holders. [Find out more](#)

Download PDF: 05.02.2026

ETH-Bibliothek Zürich, E-Periodica, <https://www.e-periodica.ch>

Pour février et mars, assurez-vous une place dès maintenant!

Centre de formation professionnelle complémentaire de l'ASETA à Grange-Verney, 1510 Moudon

Liste des cours de l'hiver 1974/75

Date:	Genre de cours:	No:	Durée: (jours)
1974			
23.12.	cours sur les différentes matières plastiques et les colles modernes pour réparations	M 6	1
1975			
6. 1. — 8. 1.	cours de soudure électrique (1er degré)	M 2	3
9. 1. — 11. 1.	cours de soudure électrique (1er degré)	M 2	3
13. 1. — 14. 1.	cours sur les machines agricoles (1er et 2e jours)	* A 1	2
15. 1. — 17. 1.	cours sur l'équipement électrique et les clignoteurs	E 1	3
20. 1. — 22. 1.	cours sur les machines agricoles (3e, 4e et 5e jours)	* A 1	3
23. 1. — 24. 1.	cours sur les tracteurs agricoles (1er degré) (1er et 2e jours)	* AR 3	2
27. 1. — 29. 1.	cours sur les machines horticoles	G 1	3
30. 1. — 31. 1.	cours sur les tracteurs agricoles (1er degré) (3e et 4e jours)	* AR 3	2
3. 2. — 5. 2.	cours sur les machines horticoles	G 1	3
6. 2. — 8. 2.	cours sur les machines horticoles	G 1	3
13. 2.	cours élémentaire sur l'approvisionnement de la maison d'habitation et de l'étable en eau	MES 2	1
14. 2.	cours élémentaire sur la pose de revêtements modernes pour parois, sols et plafonds	MES 5	1
10. 2. — 12. 2.	cours sur les tracteurs (2e degré) (1er, 2e et 3e jours)	* AR 3	3
17. 2. — 18. 2.	cours sur les tracteurs (2e degré) (4e et 5e jours)	* AR 3	3
19. 2. — 21. 2.	cours de soudure électrique (2e degré)	** M 4	3
24. 2. — 26. 2.	cours de soudure électrique (1er degré)	M 2	3
27. 2. — 1. 3.	cours de soudure autogène (1er degré)	M 3	3
3. 3. — 5. 3.	cours sur les moissonneuses-batteuses	A 6	3

* Afin de faciliter la participation à ce cours, on le donne en 2+3 (2) jours. Il est destiné à la réparation de machines.

** Ne peuvent s'inscrire à ce cours que les personnes ayant suivi un cours de soudure électrique du 1er degré.

Nous nous réservons le droit de modifier cette liste.

Pour les programmes détaillés, prière de s'adresser à l'Administration de l'Ecole Cantonale d'Agriculture de Grange-Verney, **1510 Moudon VD**

Tél. 021 / 95 15 91

ou à

l'Association suisse pour l'équipement technique de l'agriculture - ASETA, case 210, 5200 Brougg AG

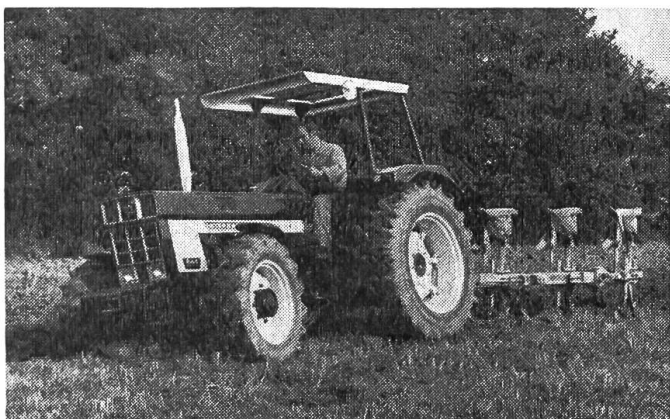
La page des nouveautés

Une gamme de nouveaux tracteurs IHC

Au mois de mars 1974, la firme International Harvester Company (IHC) a présenté quatre nouveaux tracteurs à un large public. Il s'agissait des modèles 554 (54 ch DIN), 644 (60 ch DIN), 744 (67 ch DIN) et 844 (75 ch DIN).

Le but poursuivi par l'entreprise dont il s'agit en lançant cette nouvelle gamme de tracteurs sur le

marché était de mettre à la disposition de l'agriculture des machines, qui, du point de vue du confort et de la puissance, ne le cèdent en rien aux tracteurs plus lourds de la catégorie des 6-cylindres. C'est ainsi que les nouveaux modèles se caractérisent avant tout par leur long empattement, une répartition rationnelle des poids, un réservoir à carburant de grande capacité, un poste de conduite de conception moderne, un levier de changement de



Aspect du nouveau tracteur IHC du modèle 844 (moteur de 75 ch DIN) pourvu d'un cadre de sécurité empêchant la machine de faire plus d'un quart de tour sur elle-même en cas de chute.

vitesse sous le volant, un filtre à air d'un nouveau type, une importante force de levage de l'installation hydraulique, une régulation automatique de la profondeur de travail des outils par l'intermédiaire des bielles de relevage inférieures et un aspect extérieur plaisant. Par ailleurs, chaque modèle peut être équipé d'un second essieu moteur.

Nouvelle combinaison de matériels pour exécuter simultanément la préparation des lits de germination et l'ensemencement

Cet ensemble de matériels portés réalisé par la firme allemande Schmotzer est de largeur réduite

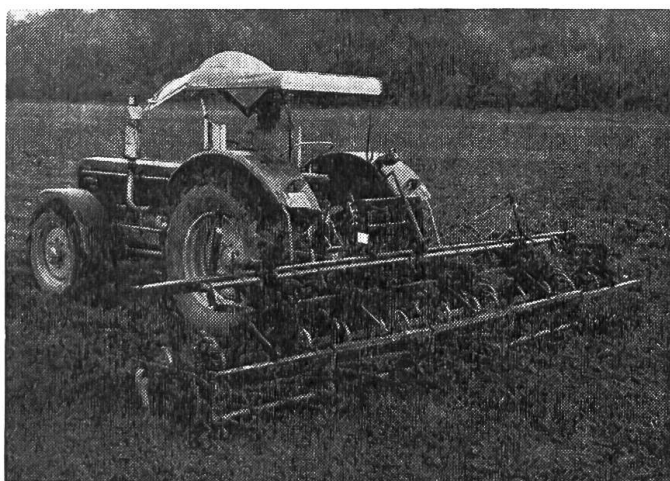


Fig. 1: Combinaison d'un instrument prévu pour la préparation du lit des semences avec un semoir porté. Cet ensemble de matériels (système Grözzler) peut avoir une largeur de travail de 3 à 5 m.

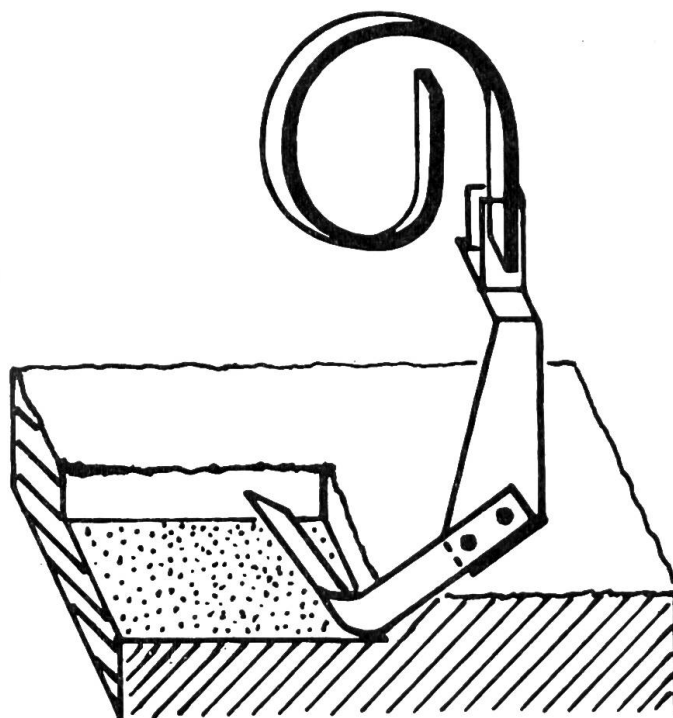


Fig. 2: L'instrument émotteur et émietteur en question est équipé de couteaux spéciaux qui travaillent de la manière indiquée sur ce dessin.

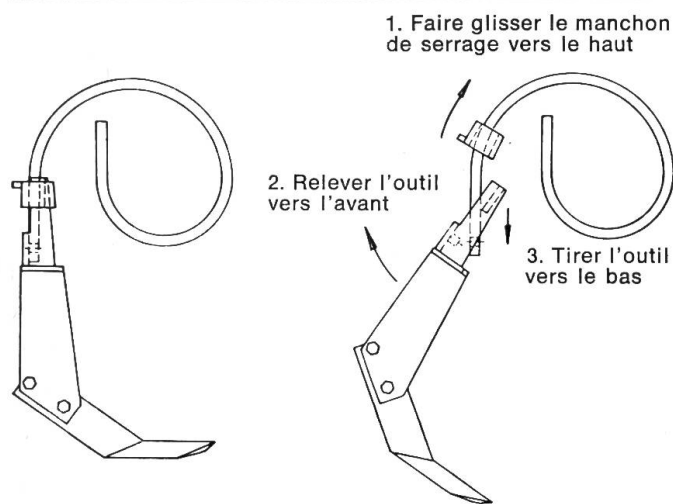


Fig. 3: Les couteaux et autres outils peuvent être montés et démontés de manière aussi simple que rapide.

(il dépasse de peu les roues arrière du tracteur dans le sens longitudinal). L'instrument prévu pour la préparation du sol, dont la largeur de travail est de 3 m, peut être accouplé à tout semoir pour attelage trois-points ayant une longueur de 2 m 50 à 2 m 75. Cet instrument se caractérise principalement par les

nouveaux outils à lame dont il est équipé, qui ont été spécialement créés en vue de le combiner avec un semoir. Il s'agit donc d'une réalisation qui fait faire un pas en avant dans la voie d'une modernisation de la préparation des lits de germination.

Les nouveaux couteaux profilés en question permettent de travailler le sol superficiellement, c'est-à-dire de façon horizontale et seulement jusqu'à la profondeur d'enterrage prévue pour les graines. En outre, ils ne laissent pas de sillons et économisent de la force de traction. La terre est retournée, émietlée, puis projetée en l'air par le dos des couteaux. Elle retombe alors en nappe sans former de buttes. Il est intéressant de relever à ce propos qu'on n'a pas du tout besoin d'exécuter ensuite un aplanissement ou un plombage, du fait que la couche sous-jacente du lit des semences n'est pas touchée par les couteaux. C'est aussi la raison pour laquelle il ne s'avère pas nécessaire d'accoupler un second

instrument émotteur à un élément puisque les couteaux le remplacent entièrement.

Il convient d'ajouter que la mise en place et le démontage de ces couteaux se font de manière très rapide, plus exactement dit sans devoir visser ni dévisser quoi que ce soit. On les remplace à volonté par d'autres outils tels que des dents élastiques, des dents de herse ordinaire, des dents de herse-étrille, des socs patte d'oie, etc. C'est pourquoi la nouvelle combinaison de matériels en question peut être mise en œuvre pratiquement toute l'année pour exécuter, en un seul passage, la préparation du lit de germination et l'emblavage. Etant donné que les divers couteaux, dents et socs susmentionnés prennent peu de place, on a la possibilité de toujours les emporter avec soi sur le tracteur ou bien de les entreposer facilement.

(Fabricant: Maschinenfabrik Schmotzer GmbH, D-8532 Bad Windsheim)

Ce qu'on pouvait voir à l'OLMA

Aebi & Cie S.A., Berthoud



Cette année, le visiteur ne pouvait s'empêcher de s'arrêter devant le stand AEBI. Il y était en effet attiré par le matériel Heumobil HM 96, lequel constitue une nouvelle réalisation de la firme en question destinée à moderniser la récolte des fourrages sur les terrains en pente (lire à ce sujet la description sous le titre «Innovations de l'automne 1974» p. 710).

Du point de vue de son équipement, de sa capacité de travail et de ses aptitudes pour un emploi sur les terrains en pente, le Heumobil AEBI doit être placé au-dessus des réalisations que l'on connaissait déjà dans ce domaine. Il convient particulièrement bien pour les grandes exploitations qui comportent principalement des terrains déclives. Ici, ses performances représentent le double, le triple et même le quadruple de celles que pouvaient fournir jusqu'à maintenant les machines conduites en allant à pied. La différence est grande entre un travail de récolte exécuté sur 1 hectare en marchant avec la motofaucheuse (coupe du fourrage, épandage, fanage, andainage) — ce qui correspond à un parcours d'environ 30 km sur un sol inégal — et le même travail effectué assis sur un véhicule tous-terrains très maniable!

Au stand AEBI, on pouvait encore voir la motofaucheuse de montagne AM 8 dotée d'un nouveau mécanisme de coupe, la série des chars automoteurs AEBI (avec dispositif ramasseur-chargeur) qui ont fait leurs preuves, le faneur-andaineur à toupies Heuromat de Kemper et la récolteuse de maïs-fourrage portée Maïswolf, également de Kemper.