

Zeitschrift: Technique agricole Suisse
Herausgeber: Technique agricole Suisse
Band: 35 (1973)
Heft: 3

Artikel: Le rutabaga en tant que culture principale ou dérobée fournit un précieux aliment d'hiver pour le bétail
Autor: [s.n.]
DOI: <https://doi.org/10.5169/seals-1083756>

Nutzungsbedingungen

Die ETH-Bibliothek ist die Anbieterin der digitalisierten Zeitschriften auf E-Periodica. Sie besitzt keine Urheberrechte an den Zeitschriften und ist nicht verantwortlich für deren Inhalte. Die Rechte liegen in der Regel bei den Herausgebern beziehungsweise den externen Rechteinhabern. Das Veröffentlichen von Bildern in Print- und Online-Publikationen sowie auf Social Media-Kanälen oder Webseiten ist nur mit vorheriger Genehmigung der Rechteinhaber erlaubt. [Mehr erfahren](#)

Conditions d'utilisation

L'ETH Library est le fournisseur des revues numérisées. Elle ne détient aucun droit d'auteur sur les revues et n'est pas responsable de leur contenu. En règle générale, les droits sont détenus par les éditeurs ou les détenteurs de droits externes. La reproduction d'images dans des publications imprimées ou en ligne ainsi que sur des canaux de médias sociaux ou des sites web n'est autorisée qu'avec l'accord préalable des détenteurs des droits. [En savoir plus](#)

Terms of use

The ETH Library is the provider of the digitised journals. It does not own any copyrights to the journals and is not responsible for their content. The rights usually lie with the publishers or the external rights holders. Publishing images in print and online publications, as well as on social media channels or websites, is only permitted with the prior consent of the rights holders. [Find out more](#)

Download PDF: 05.02.2026

ETH-Bibliothek Zürich, E-Periodica, <https://www.e-periodica.ch>

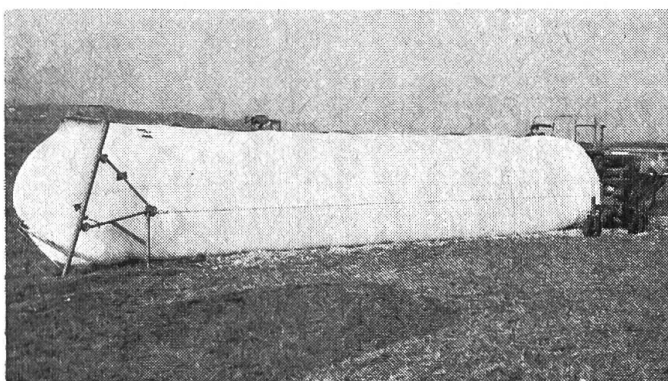


Fig. 4: La longueur du silo-saucisson, nouveau type de silo horizontal, peut être adaptée aux conditions existantes. Ce système assure une très bonne conservation du fourrage et absolument sans pertes si l'on tient dûment compte des règles fondamentales de l'ensilage. D'autre part, il va sans dire que les prescriptions relatives à la protection des eaux doivent être respectées.

Conclusions à tirer de ces démonstrations

Des démonstrations effectuées avec différentes machines prévues pour accomplir un travail déterminé permettent à l'agriculteur de juger par lui-même de la valeur pratique de chaque modèle et aussi de comparer entre elles les diverses exécutions.

De telles comparaisons ne doivent toutefois pas donner lieu à des jugements définitifs car elles ne sont valables que pour les conditions précises dans lesquelles les démonstrations furent effectuées. Dans des conditions différentes (maïs plus mûr, autre variété de maïs, densité du peuplement, etc.), un matériel qui n'avait pas convaincu les assistants au cours des démonstrations peut en effet très bien donner satisfaction dans d'autres cas.

Par ailleurs, il convient d'étudier aussi les rapports d'essais isolés ou comparatifs afin de pouvoir apprécier plus objectivement telle ou telle machine. R.G.

Le rutabaga en tant que culture principale ou dérobée fournit un précieux aliment d'hiver pour le bétail

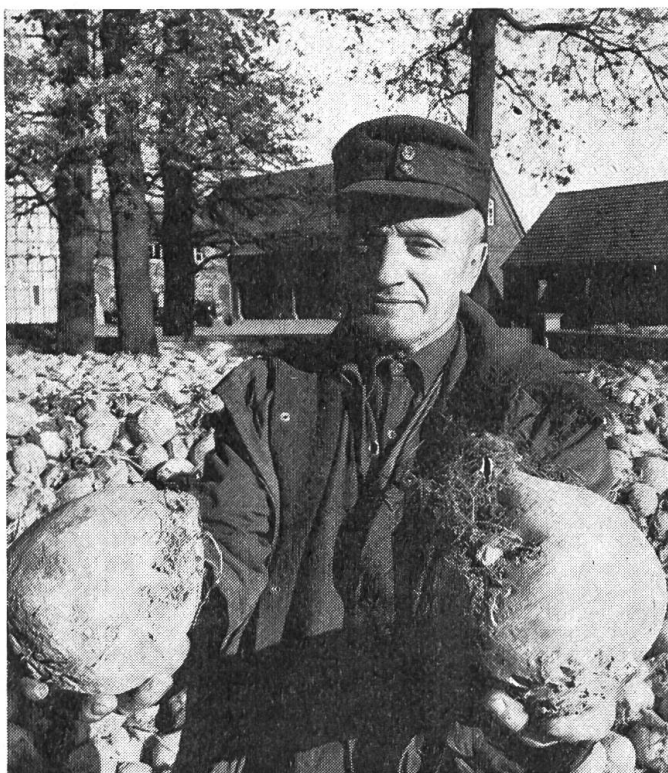
Le rutabaga ou chou-navet (*brassica napus rapifera*) permet d'obtenir d'importantes quantités d'un fourrage d'hiver qui est riche en substances nutritives et favorise la lactation. Lors de sa récolte, il est facile à arracher et a un faible pourcentage de terre adhérente. Toutes les bêtes mangent volontiers cette racine crue et les feuilles constituent aussi une bonne nourriture. Cette plante sarclée vient en tête d'assolement. Exemple pour un assolement triennal: rutabaga / blé ou seigle / avoine. Exemple pour un assolement quadriennal: rutabaga / avoine / trèfle blé. D'autre part, elle est exigeante quant à la fumure et aux façons culturales. Au moment de l'emblavement, on fera bien d'attendre une pluie, sinon la germination se fait très mal et un semis souffreteux risque d'être anéanti par les altises.

Le meilleur moyen d'obtenir des rendements de culture élevés est d'employer des graines enrobées et de les mettre en terre à l'aide d'un semoir de précision dit semoir monograine pareil à ceux qu'on utilise pour les betteraves sucrières, lequel dépose

les semences une à une dans le rayon. Une telle technique a relégué depuis un certain temps à l'arrière-plan la méthode traditionnelle qui prévoyait le repiquage de plants. Cela d'autant plus facilement que cette méthode demandait beaucoup de travail manuel et ne convenait par conséquent plus, même pas pour les exploitations familiales. On en est arrivé ainsi à une technique qui n'exige plus de main-d'œuvre. Les graines sont semées avec un espacement de 25 à 30 cm sur la ligne. Un éclaircissage ou un démariage ne s'avère plus nécessaire. Les plantules se développent pour former un peuplement de forte densité. Un groupe d'agriculteurs progressistes a semé depuis deux ans des graines de rutabaga sur une superficie globale de 70 hectares. Ils reconnaissent les gros avantages offerts par cette culture d'un excellent fourrage de fort rendement et qui ne nécessite que peu de travail. Les récoltes ont fourni jusqu'à 450 quintaux de rutabaga par hectare. Elles s'effectuent à l'aide d'une décolleteuse-arracheuse-chargeuse de betteraves four-

ragères. Etant donné que les rutabagas savoureux ont une forte teneur en matière sèche et supportent par conséquent bien l'entreposage, il est possible de les donner au bétail jusqu'au printemps. A propos de cette intéressante culture, on peut encore ajouter les remarques ci-dessous.

Un rutabaga pèse en moyenne de 1 à 2 kg mais atteint facilement de 7 à 8 kg. La chair est blanche chez le chou-navet ordinaire et jaune chez le chou-navet rutabaga. Parmi ces derniers, le rutabaga Champion est le plus productif. Par ailleurs, ce sont les régions et les terres à pommes de terre qui se prêtent le mieux à la culture du chou-navet. Enfin une très bonne pratique consiste à combiner cette culture avec celle de la betterave fourragère. Le mélange betteraves-rutabagas se conserve bien mieux en silos que les betteraves seules ou les rutabagas seuls. En cave, le rutabaga se conserve facilement jusqu'au printemps.



En 1971, cet agriculteur a emblavé 2,5 hectares avec des graines de rutabagas enrobées en se servant d'une semeuse monograine. Il est très satisfait de la récolte, qui lui a fourni 450 quintaux de beaux rutabagas à l'hectare.

Indemnités à demander en 1973 pour l'usage de matériels agricoles

Seules quelques légères modifications de prix sont intervenues jusqu'à maintenant, c'est-à-dire depuis le dernier calcul des tarifs établi par la FAT (janvier 1972). Toutefois il est procédé actuellement (mi-décembre) à certains ajustements. Si l'on attendait la publication des nouveaux prix, les tarifs valables pour 1973 seraient connus trop tard. C'est la raison pour laquelle les indemnités à demander pour l'usage de matériels agricoles ne seront calculées à nouveau que pour l'année 1974.

Les nouveaux tarifs horaires suivants, qui concernent le personnel de service, doivent par contre être appliqués pour 1973:

Ouvrier spécialisé

(pulvérisation, battages):	Fr. 8.20	sans repas
	Fr. 7.20	avec repas

Conducteur de tracteur:	Fr. 7.50	sans repas
	Fr. 6.50	avec repas

Aide:	Fr. 6.40	sans repas
	Fr. 5.40	avec repas

**Signalez plus
visiblement les
machines portées
ou tractées !**

Le numéro 5/73 paraîtra le 14 mars 1973

Dernier jour pour les ordres d'insertion:

7 mars 1973

Annonces Hofmann, case postale 17, 8162 Steinmaur
Téléphone 01 / 94 19 22 - 23