

**Zeitschrift:** Technique agricole Suisse  
**Herausgeber:** Technique agricole Suisse  
**Band:** 34 (1972)  
**Heft:** 8

**Artikel:** Il y a 25 ans que le système "Ferguson" a été réalisé pour l'agriculture  
**Autor:** [s.n.]  
**DOI:** <https://doi.org/10.5169/seals-1083496>

### **Nutzungsbedingungen**

Die ETH-Bibliothek ist die Anbieterin der digitalisierten Zeitschriften auf E-Periodica. Sie besitzt keine Urheberrechte an den Zeitschriften und ist nicht verantwortlich für deren Inhalte. Die Rechte liegen in der Regel bei den Herausgebern beziehungsweise den externen Rechteinhabern. Das Veröffentlichen von Bildern in Print- und Online-Publikationen sowie auf Social Media-Kanälen oder Webseiten ist nur mit vorheriger Genehmigung der Rechteinhaber erlaubt. [Mehr erfahren](#)

### **Conditions d'utilisation**

L'ETH Library est le fournisseur des revues numérisées. Elle ne détient aucun droit d'auteur sur les revues et n'est pas responsable de leur contenu. En règle générale, les droits sont détenus par les éditeurs ou les détenteurs de droits externes. La reproduction d'images dans des publications imprimées ou en ligne ainsi que sur des canaux de médias sociaux ou des sites web n'est autorisée qu'avec l'accord préalable des détenteurs des droits. [En savoir plus](#)

### **Terms of use**

The ETH Library is the provider of the digitised journals. It does not own any copyrights to the journals and is not responsible for their content. The rights usually lie with the publishers or the external rights holders. Publishing images in print and online publications, as well as on social media channels or websites, is only permitted with the prior consent of the rights holders. [Find out more](#)

**Download PDF:** 05.02.2026

**ETH-Bibliothek Zürich, E-Periodica, <https://www.e-periodica.ch>**

## Il y a 25 ans que le système «Ferguson» a été réalisé pour l'agriculture

Vers le milieu des années trente, soit à l'époque où les pneus commençaient à être également montés sur les véhicules agricoles à moteur, la machine de traction du paysan était encore appelée «tracteur» (du latin «trahere» = tirer). Si cette machine est toujours désignée ainsi à l'heure actuelle, elle remplit cependant aussi bien d'autres fonctions que celle de tirer des charges. Le tracteur est devenu en effet une centrale d'énergie polyvalente qui, entre autres, assure l'entraînement de nombreux matériels de travail importants. En outre, il a été pourvu d'un système de relevage hydraulique de conception géniale et constitue ainsi une unité de travail avec la machine ou l'instrument porté qui lui est accouplé. On peut l'employer maintenant pour labourer, herser, semer, planter, entretenir les cultures, récolter, etc.

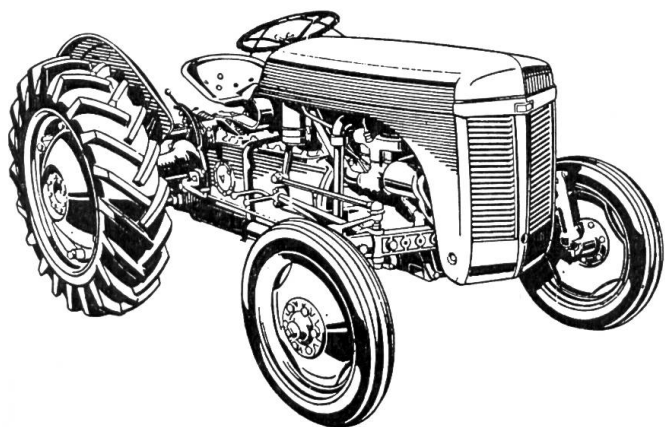


Fig. 1: Voici comment se présentait, il y a 25 ans, le premier tracteur agricole Ferguson TE-A équipé d'un moteur à essence de 25 ch.

L'inventeur de ce système de relevage hydraulique a été l'Irlandais Harry Ferguson. Ses tracteurs légers et maniables suscitèrent un étonnement général lorsqu'ils firent leur apparition sur les marchés peu après la fin de la seconde guerre mondiale. Au cours de ces 25 dernières années, le système Ferguson s'est tellement diffusé dans tous les pays du monde qu'on ne vend aujourd'hui

plus guère de tracteur dont le dispositif de relevage hydraulique ne soit pas conçu d'après ce système. Les méthodes de travail appliquées dans l'agriculture à l'heure actuelle — on parle de chaînes de travaux mécanisées — auraient été impensables sans le relevage hydraulique Ferguson avec toutes les possibilités qu'il offre pour l'ac-

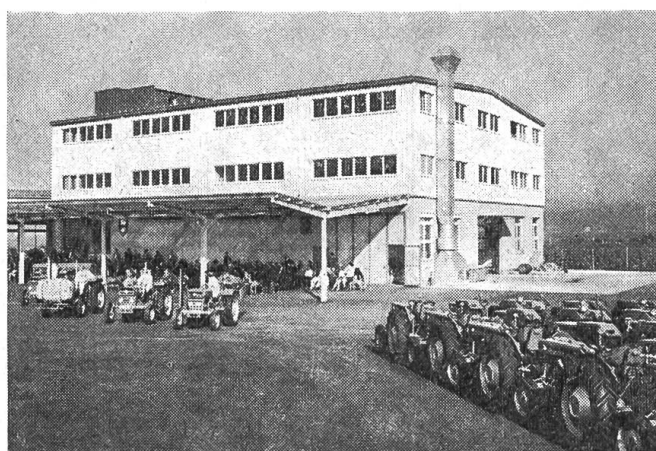


Fig. 2: Halle d'équipement avec salles d'études de l'entreprise Service Company Limited, à Düben-dorf, qui assume la représentation générale des matériels agricoles Massey-Ferguson (MF).



Fig. 3: Aspect d'un tracteur Massey-Ferguson de conception ultra-moderne. Il s'agit du modèle 1200, dont le moteur Diesel développe une puissance supérieure à 150 ch.

couplement au tracteur des matériels de travail les plus divers et en premier lieu de la charrue.

Il y a 25 ans que les premiers tracteurs Ferguson ont été introduits également en Suisse. S'il était au début un modeste constructeur de tracteurs, Ferguson est devenu au bout d'un quart de siècle le plus grand producteur de tracteurs agricoles, de moissonneuses-batteuses, de moteurs Diesel et de machines de chantier. Il y a également 25 ans que l'entreprise commerciale Service Company Limited, qui s'occupe uniquement de la vente et du service après-vente des matériels Massey-Ferguson (MF), a été fondée en Suisse. Un long chemin a été parcouru depuis la réalisation, en 1947, du premier tracteur Ferguson TE-A, équipé d'un moteur à essence de 25 ch, jusqu'au tracteur MF 1200 à moteur Diesel de 8 cylindres qui développe une puissance de plus de 150 ch. En cette année 1972, où l'on fête l'invention réalisée par Ferguson il y a un quart de siècle, 2 nouveaux tracteurs MF seront lancés sur les marchés européens. Ce sont le Super X et le Super Spécial. Ils comportent notamment un moteur de puissance accrue, un nouveau système de freinage et des ponts arrière renforcés. En outre, ils offrent davantage de sécurité et de confort. Au mois de janvier, la Service Company Ltd a fêté ce mémorable anniversaire à Dübendorf en la présence des représentants de la marque MF. Au cours de la cérémonie, les quatre agents de vente MF suivants, soit MM. M. Cœytaux, de Bettens (VD), M. Cottier, de Missy (VD), E. Straub, de Koppigen (BE) et E. Sträuli, de Stäfa (ZH), ont été chaleureusement félicités et remerciés de leur fidèle collaboration durant ces 25 dernières années. Ils ont aussi reçu une distinction pour marquer l'événement.

Harry Ferguson naquit le 4 novembre 1884 dans la petite ferme de son père, soit à Dromore, dans le County Down (nord de l'Irlande). Aidé de ses frères, il dut participer de bonne heure aux travaux journaliers avec les deux chevaux qui constituaient alors leurs seuls moyens de traction. Les dures expériences qu'il fit à cette époque lointaine le poussèrent sur une voie déterminée. L'idée qui germa en lui fut d'arriver d'une manière

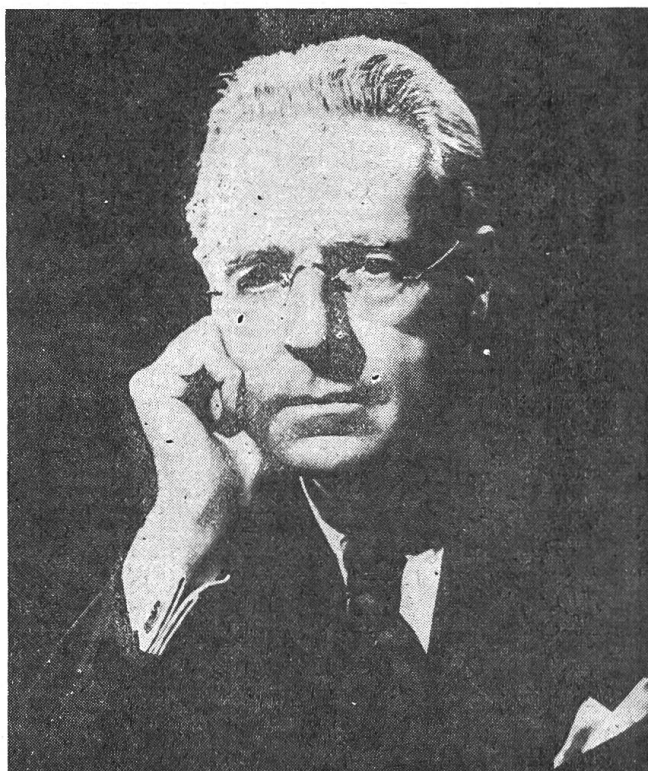


Fig.4: Harry Ferguson, inventeur du système de relevage hydraulique pour les tracteurs agricoles.

ou une autre à alléger le travail agricole dans toute la mesure du possible grâce à l'emploi de moyens techniques appropriés. L'argent dont il aurait eu besoin pour poursuivre ses études lui faisait défaut. Il devint alors autodidacte en assimilant tout seul les connaissances pratiques et théoriques qui lui étaient indispensables pour progresser. A la longue, ces efforts permirent au jeune Ferguson d'imaginer puis de réaliser des solutions techniques auxquelles personne n'avait encore pensé auparavant.

Sûr de lui, il poursuivit ses objectifs avec opiniâtreté et monnaya aussi ses idées. Ferguson dut attendre vingt ans jusqu'à ce que le vieux Henry Ford reconnaisse qu'il avait affaire à un homme de la même trempe que lui. C'est à partir de 1939 que les Usines Ford, à Dearborn (Etats-Unis), commencèrent à fabriquer les tracteurs Ferguson. Lorsque le vieux Ford mourut, soit en 1947, il y avait 300 000 tracteurs agricoles Ferguson en service tant en Amérique du nord que dans d'autres pays.

Produisant dès lors pour son compte personnel — comme il le faisait déjà en Angleterre depuis 1946 — Harry Ferguson continua ses efforts en vue d'arriver au but qu'il cherchait à atteindre depuis longtemps. Ce but consistait à activer la mécanisation et motorisation de l'agriculture européenne grâce à la réalisation d'un tracteur à usages multiples d'une grande capacité de travail. Cinq ans plus tard, il s'associa avec le constructeur Massey-Harris, qui était un important producteur de machines et instruments de récolte. Lorsque Ferguson mourut, soit en 1960, l'entreprise Massey-Ferguson allait devenir bientôt la plus grande fabrique de tracteurs agricoles, de moissonneuses-batteuses et de moteurs Diesel du monde.

L'histoire de la vie de Harry Ferguson peut servir d'exemple. Elle montre ce que le savoir, les capacités pratiques, la persévérance et la confiance en soi permettent à un homme d'accomplir quand les autres reconnaissent que ses idées sont justes. Les nouveaux progrès qui ne manqueront certainement pas d'être encore accomplis dans le domaine de la technique agricole devraient nous rappeler le rôle joué par Harry Ferguson il y a un quart de siècle lorsque son système de relevage hydraulique commença à être adopté en Europe sur une large échelle.

Nous adressons nos félicitations à la firme Service Company Ltd à l'occasion de cet anniversaire et lui présentons nos meilleurs vœux de réussite également dans l'avenir en espérant aussi qu'elle continuera à maintenir d'étroits contacts avec les praticiens pour le plus grand bien de la paysannerie.

La Rédaction

Le numéro 10/72 paraîtra le 16 août 1972

**Dernier jour pour les ordres d'insertion:**

**26 juillet 1972** (1er no du Comptoir Suisse)

Annonces Hofmann, case postale 17, 8162 Steinmaur  
Téléphone 01 / 94 19 22 - 23

## Machines agricoles d'occasion sérieuses de



(Prix spéciaux pour paiement au comptant)

- Remorque-autochargeuse KRONE 1966
- Remorque-autochargeuse KOLA 64, type EA 30
- Remorque-autochargeuse HAGEDORN, type LW 65, révisée
- Remorque-autochargeuse HAGEDORN, type LWT 65, compl. révisée
- Dispositif d'épandage de fumier avec 1 hérisson horizontal, complètement révisé, pour remorque-autochargeuse HAGEDORN LW 63
- Epandeur de fumier de montagne RINKA, compl. révisé
- Presse-ramasseuse HEYWANG à basse densité, type HW 10, à l'état de neuf
- Souffleuse de déchargement NEUERO, type BL 500
- Emoteuse «Quirl» à deux rouleaux, 2.10 m, pour vibroculteur 2 m, avec pièces de fixation
- Instrument universel «Müller» pour tracteurs, attelage 3 points, 2 lignes, pour la plantation de pommes de terre
- Instrument universel «Müller», modèle PVG 62, pour traction animale, avec planteuse de pommes de terre semi-automatique
- Instrument universel «Müller», modèle PVG 62, pour traction animale, avec équipement de sarclage et de buttage
- Arracheuse-aligieuse de pommes de terre HELWIG
- Arracheuse-récolteuse de pommes de terre WISENT, type RL 71, machine de démonstration
- Arracheuse-récolteuse de pommes de terre WISENT, type RB-L 71, machine de démonstration
- Arracheuse-récolteuse de pommes de terre WISENT, type RG-Rhy 71, machine de démonstration
- Décolleteuse-arracheuse-récolteuse de betteraves à réservoir RATIONAL, type E 1 A, complètement révisée
- Décolleteuse-arracheuse-récolteuse de betteraves à réservoir RATIONAL, type E 1 A, non réparée
- Enseleuse de maïs HAGEDORN, type HM 69, machine de démonstration
- Enseleuse de maïs HAGEDORN, type HM 70, machine de démonstration
- Moissonneuse-lieuse monotoile JF
- Batteuse DECHENTREITER Drilling, type DS 94
- Batteuse DECHENTREITER Drilling, type JD 92, à vil prix
- Coupe-racines STALDER à disque horizontal, avec poulie, sur pieds
- Moulin à marteaux radial NEUERO, type RVO-8, avec moteur triphasé 3 CV, interrupteur, ampère-mètre, bâti et entonnoir
- Moulin à marteaux SKJOLD, type SB, rendement 400 à 700 kg/h, force nécessaire: 7,5 à 15 CV

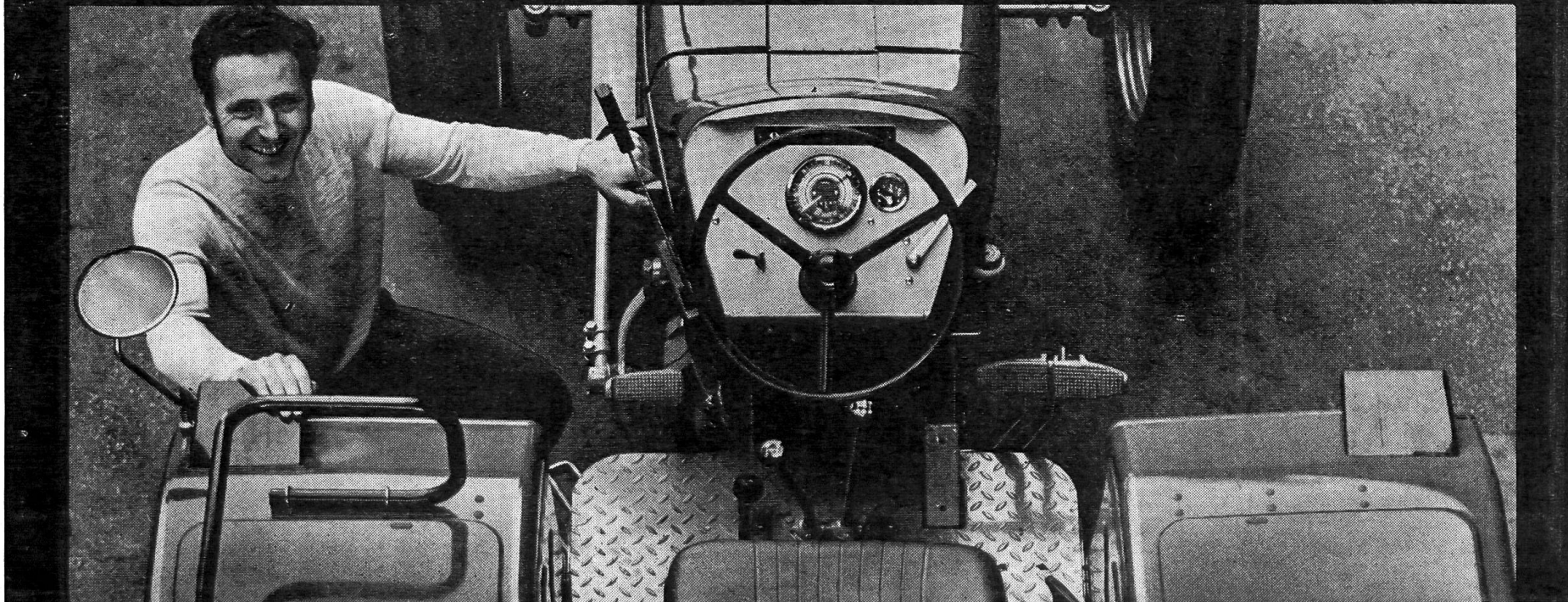
Toutes ces occasions sont en bon état et à des prix très avantageux. Les machines complètement révisées sont avec garantie. Livraison franco domicile par camion.

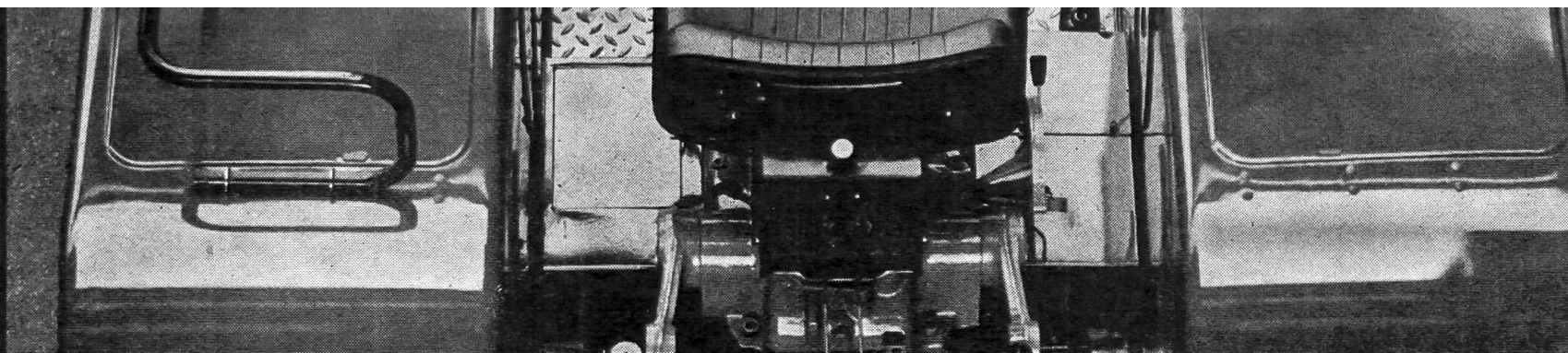
**A. Muller, Atelier de construction, 4112 Bättwil**  
**Tél. 061 - 75 11 11**



# DEUTZ Confort

**Le confort de conduite n'est pas un privilège réservé à l'automobiliste.  
DEUTZ a le plus grand souci de la santé du tractoriste.**



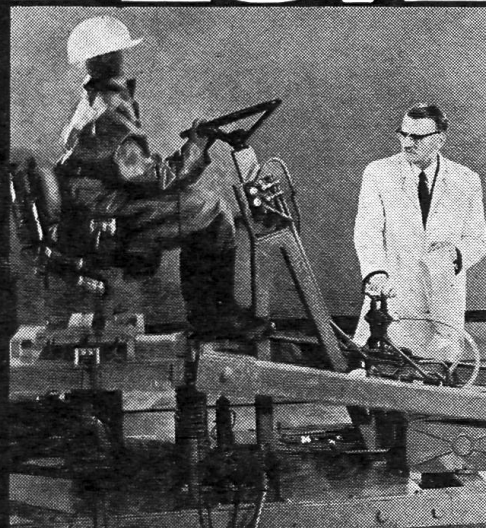


# DEUTZ

Une voiture dépourvue de confort ne saurait plus être acceptée de nos jours. A plus forte raison une machine que vous devez conduire chaque jour. Les attaques contre votre santé peuvent un certain temps passer inaperçues et avoir des effets néfastes à longue échéance. Non, vous ne prendrez aucun risque. Soyez exigeant.

Les tracteurs DEUTZ apportent la preuve que le confort n'est pas un luxe. Chaque type est le fruit de longues études dans lesquelles le poste de conduite représente un point important. Prenez place à ce poste de conduite et constatez comme tous les appareils de contrôle sont bien à votre vue et comme vous pouvez manœuvrer sans effort les leviers et pédales. C'est vraiment plus agréable de travailler ainsi. Constatez comme la plate-forme est vaste et comme la direction est souple. Le conducteur d'un DEUTZ est vraiment privilégié.

Dans le Centre d'Etudes et d'Expérimentation



de KLÖCKNER-HUMBOLDT-DEUTZ, des ingénieurs et des spécialistes tentent sans cesse d'améliorer encore le confort du conducteur. Ils s'y emploient avec les moyens et l'expérience de cette grande Entreprise.

Le plus grand constructeur mondial de moteurs DIESEL refroidis par air:

**KLÖCKNER-HUMBOLDT-DEUTZ.**

Déterminant dans la construction de tracteurs et de machines agricoles, de moteurs marins, de turbines, d'installations industrielles complètes, de bull-dozers et de véhicules utilitaires. DEUTZ, pour vous servir.

## Hans F. Würgler

Représentation générale

Industriestraße 17

8910 AFFOLTERN a.A.

Tel.: 01-9931 21

Klöckner-Humboldt-Deutz AG

