

Zeitschrift: Technique agricole Suisse
Herausgeber: Technique agricole Suisse
Band: 34 (1972)
Heft: 15

Werbung

Nutzungsbedingungen

Die ETH-Bibliothek ist die Anbieterin der digitalisierten Zeitschriften auf E-Periodica. Sie besitzt keine Urheberrechte an den Zeitschriften und ist nicht verantwortlich für deren Inhalte. Die Rechte liegen in der Regel bei den Herausgebern beziehungsweise den externen Rechteinhabern. Das Veröffentlichen von Bildern in Print- und Online-Publikationen sowie auf Social Media-Kanälen oder Webseiten ist nur mit vorheriger Genehmigung der Rechteinhaber erlaubt. [Mehr erfahren](#)

Conditions d'utilisation

L'ETH Library est le fournisseur des revues numérisées. Elle ne détient aucun droit d'auteur sur les revues et n'est pas responsable de leur contenu. En règle générale, les droits sont détenus par les éditeurs ou les détenteurs de droits externes. La reproduction d'images dans des publications imprimées ou en ligne ainsi que sur des canaux de médias sociaux ou des sites web n'est autorisée qu'avec l'accord préalable des détenteurs des droits. [En savoir plus](#)

Terms of use

The ETH Library is the provider of the digitised journals. It does not own any copyrights to the journals and is not responsible for their content. The rights usually lie with the publishers or the external rights holders. Publishing images in print and online publications, as well as on social media channels or websites, is only permitted with the prior consent of the rights holders. [Find out more](#)

Download PDF: 05.02.2026

ETH-Bibliothek Zürich, E-Periodica, <https://www.e-periodica.ch>

3 nouveaux tracteurs John Deere "Haute productivité" plus puissants.

Commandes et confort perfectionnés

pour travailler dans de meilleures conditions, plus vite et plus facilement.

Installé comme dans un fauteuil, vous contrôlez chacune des fonctions se rapportant à votre travail.

Réglez la position du siège rembourré et la tension du ressort amortisseur, à votre poids et à votre taille. Le dossier évite toute fatigue. Avec la direction assistée, vous avez un contrôle facile et précis.

Le tableau de bord noir, anti-réverbérant, comporte tous les cadrans et jauges, lisibles d'un coup d'œil. Les jauges sont indentifiées par des symboles internationaux. Un témoin lumineux passe au rouge dès que le filtre à air doit être vérifié.

Avec ces nouveaux tracteurs, vous disposez de l'ensemble moteur — transmission — système hydraulique le plus perfectionné.

Les transmissions ont été renforcées, pour répondre aux augmentations des puissances. Elles offrent une très grande sécurité de fonctionnement. Fourni en standard, ou en option suivant les modèles, le dispositif «HIGH-LOW» permet de diminuer la vitesse d'avancement de 21%, tout en augmentant l'effort de traction de 27%.

Installé confortablement sur le nouveau siège, du poste de conduite, vous conduirez détendu et facilement ces tracteurs JOHN DEERE «haute productivité».

Pour tout autre
renseignement, voyez
votre concessionnaire
John Deere.

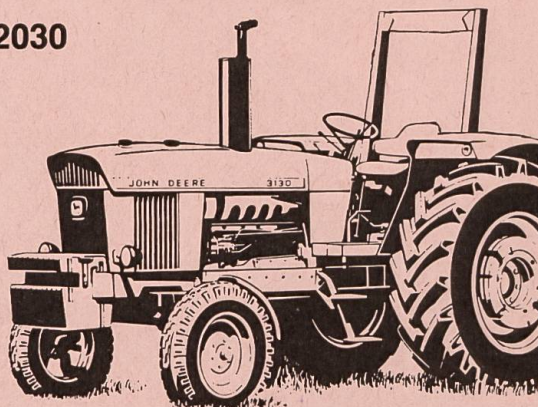


**Nouveau tracteur 2130
de 79/75 ch**

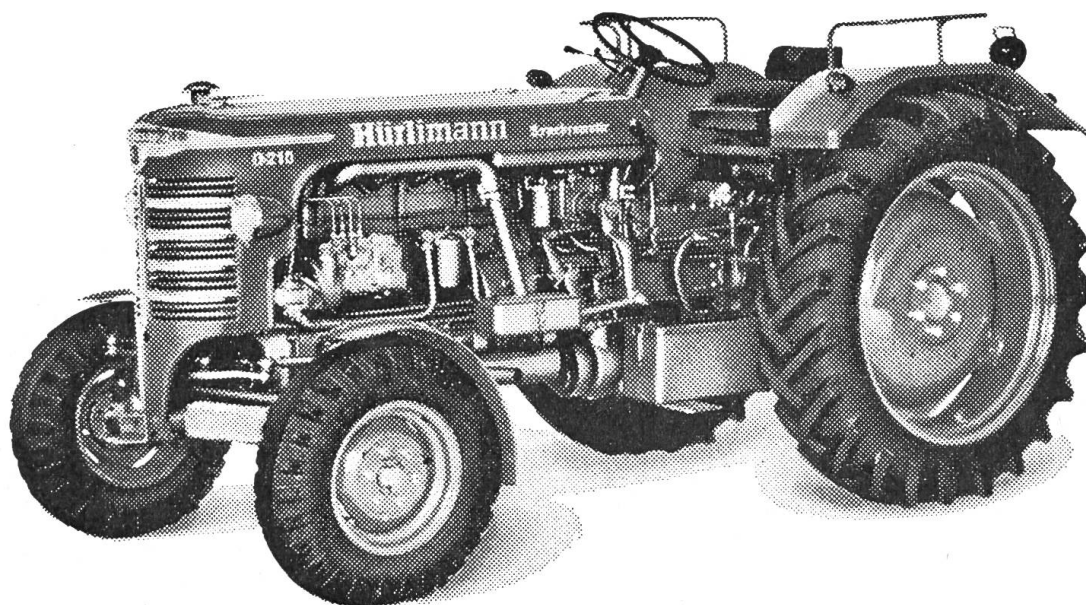
**Nouveau tracteur 2030
de 71/68 ch**



**Nouveau tracteur 3130
de 97/89 ch**



MATRA ZOLLIKOFEN, 3052 Zollikofen, Tél. 031/57 36 36



les nouveaux tracteurs

D 115

55 DIN - 60 SAE CV

D 210

77 DIN - 84 SAE CV

Prise de force avec 540 t/m + 1000 t/m pouvant être enclenchée et déclenchée en marche et sous pleine charge, tournant en sens inverse pendant la marche arrière du tracteur.

Prise de force dépendant de l'avancement des roues dans les 6 vitesses AV inférieures et les 6 vitesses AR, au total 14 vitesses à la prise de force.

Boîte à 12 vitesses, bloc unitaire «Standard» ou

Boîte à 18 vitesses, entièrement synchronisées (12 vitesses AV et 6 marches AR).

Relevage hydraulique «Triplex» (en monobloc).

avec régulateur et cylindre-compresseur encastrés organiquement dans le carter, pompe hydraulique à haute pression, indépendante de l'embrayage et de la boîte à vitesses, barre d'attelage en trois points.

De plus, et à commande absolument indépendante de l'hydraulique principale à 3 points: 1 soupape de commande à double effet pour actionner la faucheuse ou la herse à moteur, 1 soupape de commande à simple effet pour les cylindres extérieurs actionnant le chargeur frontal, l'accouplement ARGUS du tuyau avec dispositif de sécurité pour les remorques à benne basculante, chasse-neige, etc. Il n'y a donc plus de dépenses coûteuses pour le montage de soupapes supplémentaires.

Toutes les soupapes de commande sont montées à l'intérieur du carter de l'hydraulique, donc totalement étanches à la poussière.

Essieu AV «Hürlimann» oscillant à ressorts compensateurs (est conçu avec une direction à braquement complet; essieu de santé).

Direction hydraulique à broche «ZF».

Siège de sûreté réglable «Sablé» (siège de santé).

Placement judicieux de tous les leviers de commande.

Le tracteur Hürlimann remplit les plus hautes exigences et présente des avantages que vous ne trouverez que dans les tracteurs de cette marque.

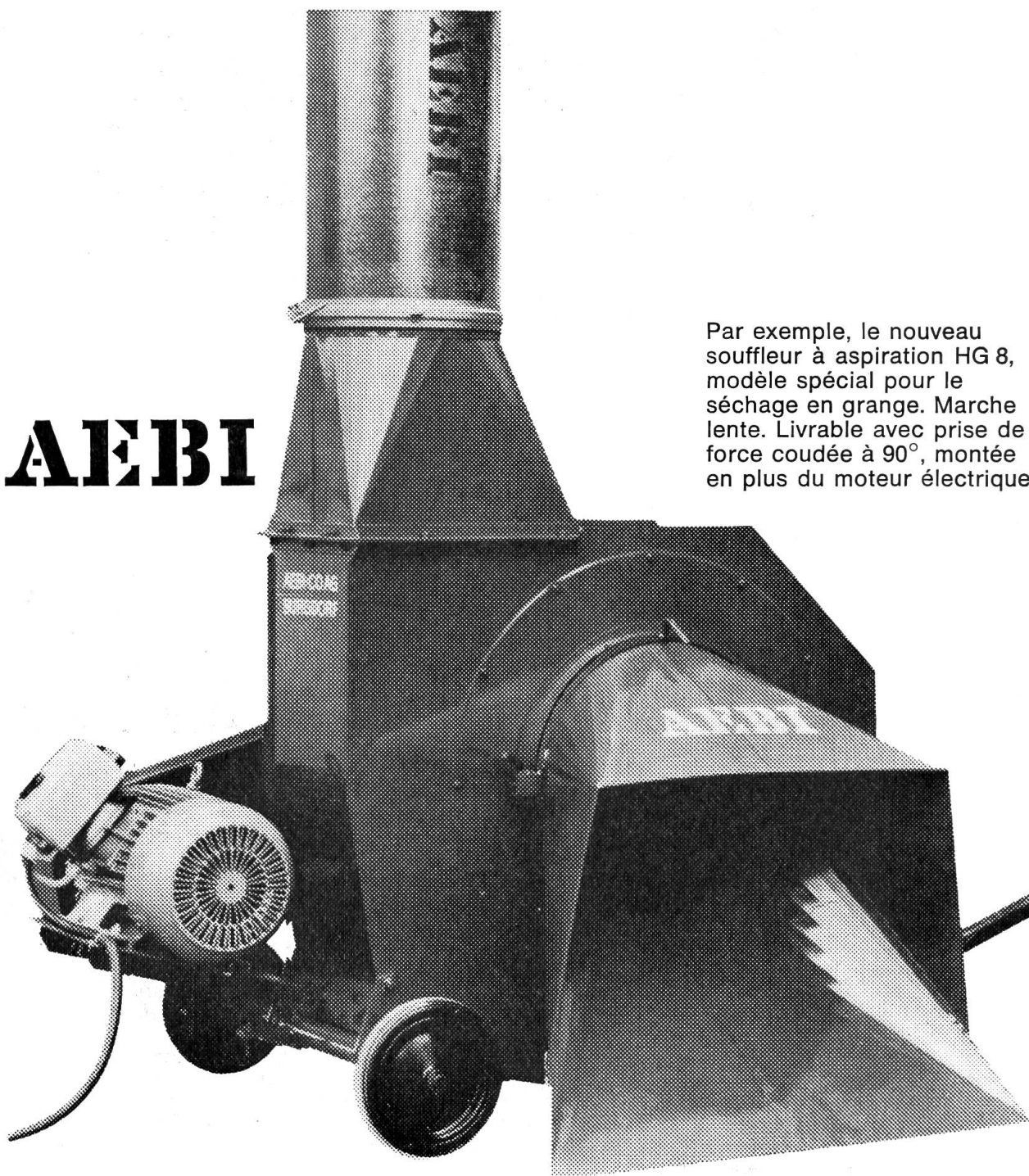
Hürlimann

Fabrique de tracteurs

9500 Wil

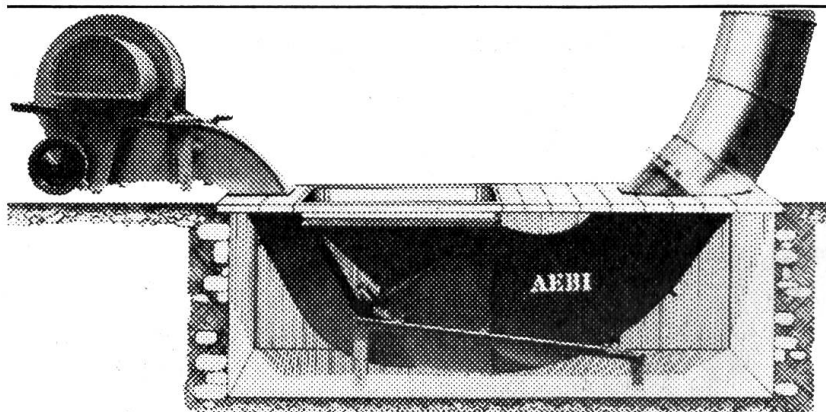
Téléphone (073) 22 11 44

AEBI



Par exemple, le nouveau souffleur à aspiration HG 8, modèle spécial pour le séchage en grange. Marche lente. Livrable avec prise de force coudée à 90°, montée en plus du moteur électrique.

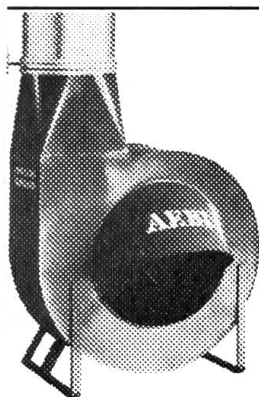
Souffleur à injection HG 5.
Pour engranger sans perte le
fourrage riche en folioles.



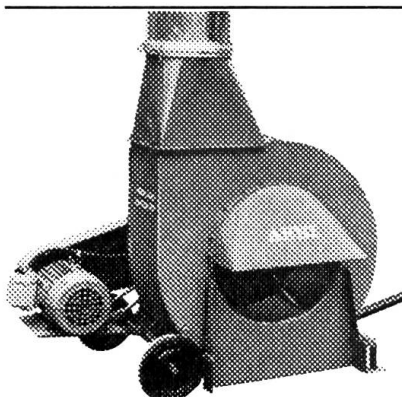
Souffleurs Aebi

Il n'y en a pas de meilleurs

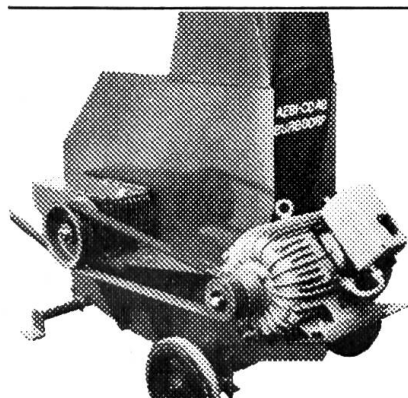
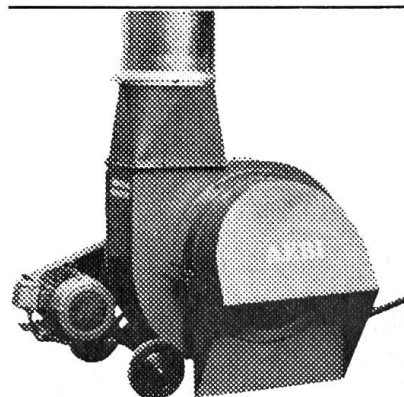
P 400 pour la montagne.
Facilement transportable de
grange en grange.



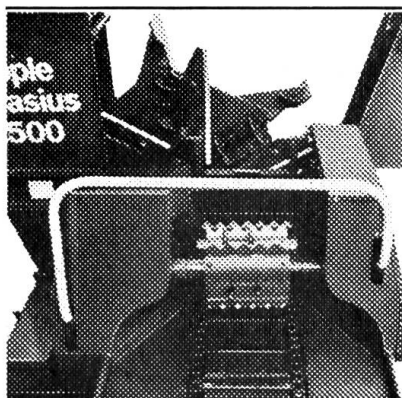
Souffleur à aspiration HG 1
pour petite exploitation. Four-
rage sec seulement.



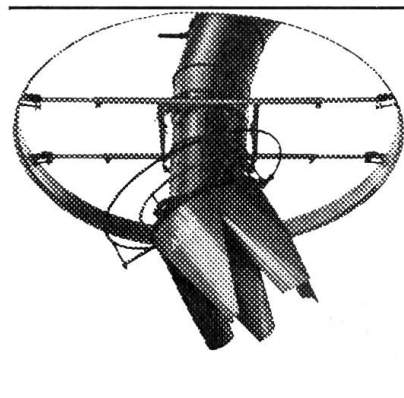
HG 7 à grande capacité, avec
conduite 500 et 600 mm Ø.
Marche lente, pour ainsi dire
silencieuse.



Combi-souffleur HG 10 à
vitesses étagées s'adaptant à
tous les genres de fourrage.



Et finalement la robuste
hacheuse-ensileuse BLASIUS.



Avec tous ces souffleurs, pour
grange ou silo, nous livrons
des distributeurs automatiques
et semi-automatiques.

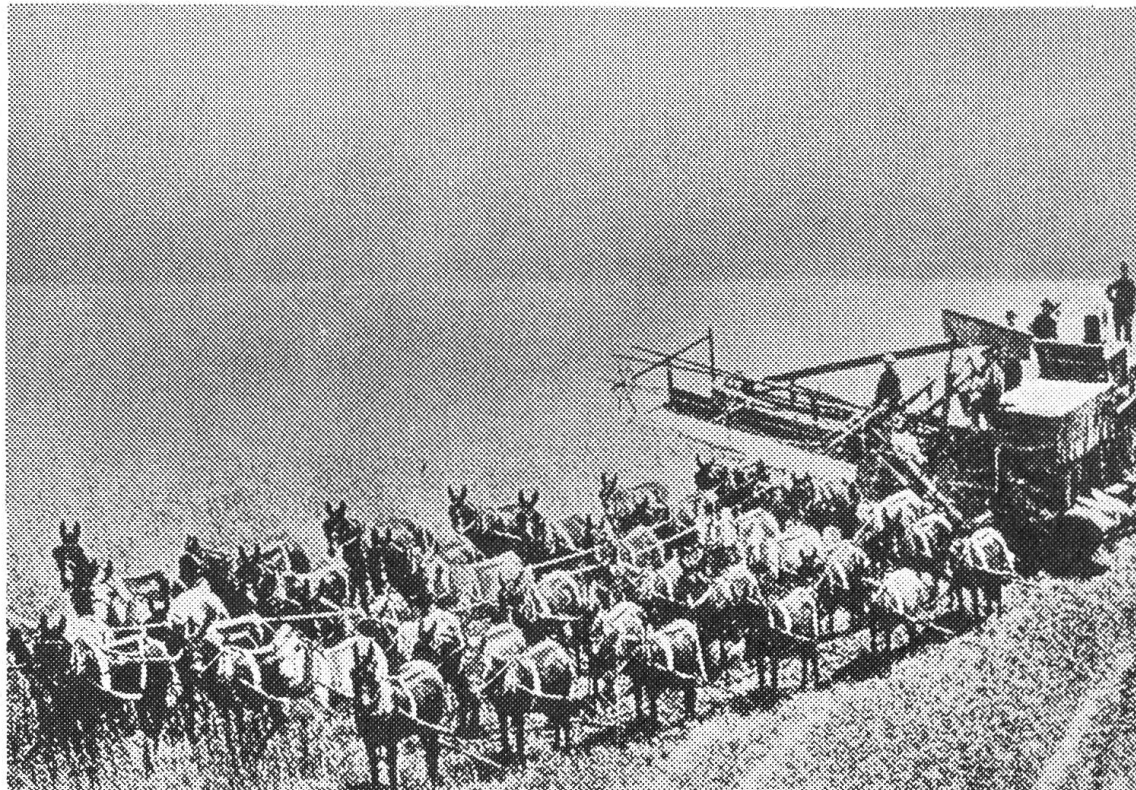
Bon pour recevoir prospectus
et prix des souffleurs à aspi-
ration / souffleurs à injection /
Combi-souffleur / hacheuses-
ensileuses / distributeurs auto-
matiques (souligner s. v. pl.
ce qui convient)

Découper et envoyer à
Aebi & Co SA, fabrique de
machines, 3400 Burgdorf
Téléphone 034 / 2 33 01

Adresse:

Moissonneuses-batteuses

1910 — 38 CV hippiques



La prévoyance des ingénieurs au début de ce siècle ouvrit à Massey-Ferguson la voie qui en fit le plus grand fabricant du monde de moissonneuses-batteuses.

Le résultat de ces décennies d'expérience permet aujourd'hui à Massey-Ferguson d'offrir un programme complet et sans pareil de moissonneuses-batteuses.

PS. Les statistiques montrent que la vente de moissonneuses-batteuses en Suisse a baissé de plus de 50% au cours des 3 années passées. Pendant cette même époque, MASSEY-FERGUSON a **doublé** son volume de vente; cela est assez éloquent en soi-même.

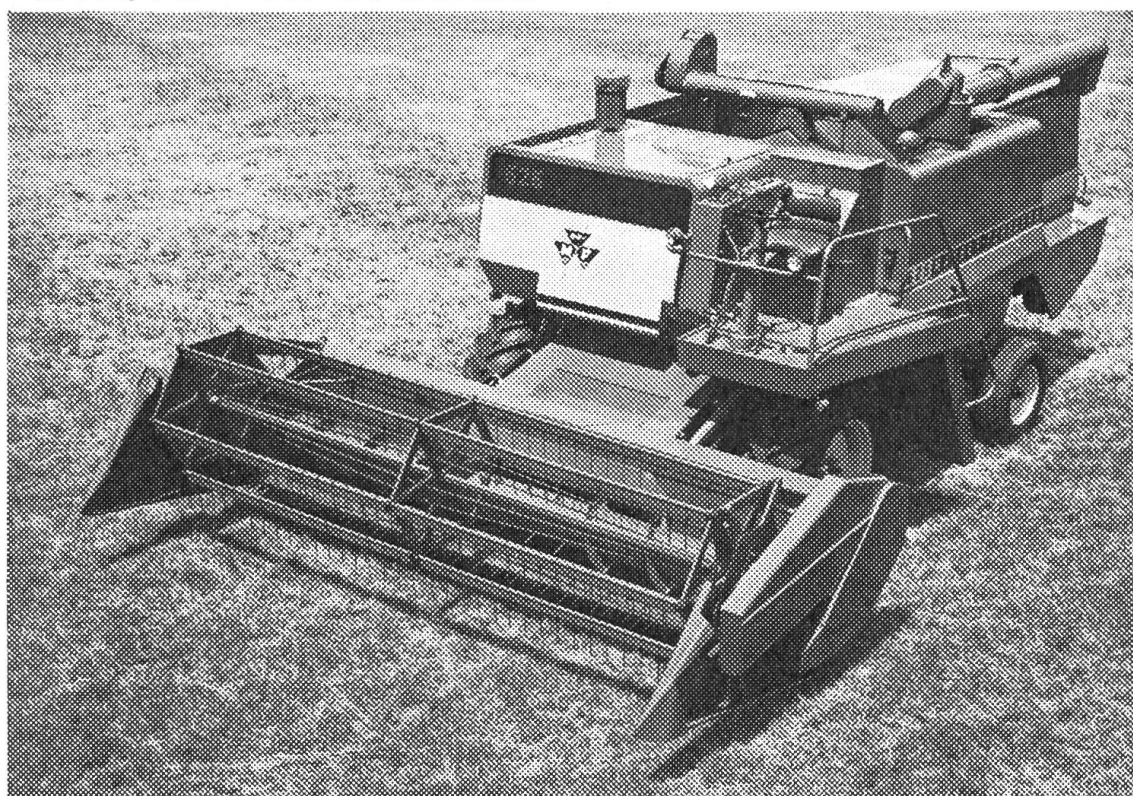
Service Company SA Dubendorf

Agence générale
pour la Suisse

MASSEY-FERGUSON



1972/73 — 118 CV moteur



Voyez vous-même: votre machine y est:

MF 31: moteur de 45 CV DIN
largeur de coupe 2,10 m

MF 186: 65 CV DIN
largeur de coupe 2,50 m

MF 487: 85 CV DIN
largeur de coupe 3 m

MF 520: 105 CV DIN
largeur de coupe 3 m, grand confort

MF 525: 105 CV DIN
largeur de coupe 3 m ou 4,20 m
Multi-Flow

MF 625: 118 CV DIN
largeur de coupe 4,20 m Multi-Flow

Demandez notre documentation et nos conseils sans engagement.

Service Company SA Dubendorf

8600 Dübendorf
Tél. 01 85 12 12

Système INTRAC 2000: plus qu'une nouvelle génération de tracteurs — une nouvelle technique DEUTZ au service de l'agriculture.

Ainsi qu'on a pu le lire dans le numéro 12/72 (p. 569), les ingénieurs DEUTZ ont créé un nouveau système pour le travail de la terre.

L'INTRAC est un nouveau véhicule universel pour l'agriculture dont la conception diffère fondamentalement de celle des tracteurs conventionnels.

Le système INTRAC 2000 vient compléter la gamme des tracteurs conventionnels DEUTZ: en pratique, le nouveau système peut utiliser les nombreuses possibilités ayant déjà fait leurs preuves sur les autres tracteurs de la même marque.

Pour la mise au point de ce nouveau type de véhicule, les constructeurs se sont essentiellement laissés guider par 3 critères:

1. Accroissement de la productivité par unité de temps.
2. Utilisation combinée d'outils et accessoires (DEUTZ-Hitch).
3. Accroissement de la capacité de travail du conducteur.



La conception générale est caractérisée par les 3 zones d'accouplement (à l'avant, au milieu et à l'arrière), le système d'accouplement rapide (DEUTZ-Hitch) et le confort du poste de travail. Selon cette conception, tous les éléments constitutifs occupent une place bien définie sur les véhicules tracteurs du système INTRAC. Moteur et boîte de transmission sont logés aussi bas que possible, dans la «zone morte» entre les 2 essieux. Le siège du conducteur est placé directement en arrière des roues avant, ce qui assure une vue plongeante sur les outils à l'avant comme à l'arrière et permet de suivre facilement les lignes de guidage.

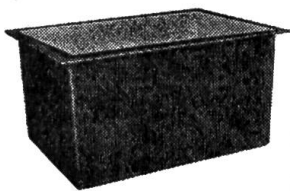


Le conducteur a aussi les roues directrices dans son champ de vision, alors que la zone médiane de raccordement, destinée avant tout à accueillir des récipients de transport ou des réservoirs, se trouve dans son dos. Ainsi, même les réservoirs encombrants ne gênent pas la visibilité.

Parlons enfin du 3ème critère: le confort. — On s'est d'abord préoccupé de la sécurité. Un équipement de sécurité entièrement inédit! La cabine de sécurité (test OCDE) possède de vastes surfaces vitrées qui assurent une visibilité réellement panoramique. Un poste de pilotage spacieux et d'accès facile pour le conducteur, qui y trouve tous les leviers, pédales, commandes à portée de main ou de pied. En corrélation avec la voie large, le centre de gravité surbaissé et la répartition favorable des poids garantissent une sécurité optimum.

Cette nouvelle génération de tracteurs compte actuellement 2 modèles: INTRAC 2002 et 2005. Le premier fait partie de la catégorie 50/55 ch, avec moteur à 3 cylindres; quant au second, équipé d'un moteur à 5 cylindres et d'une transmission hydrostatique en continu, il appartient à la catégorie des 90/100 ch.

H.F. Würgler, Représentation générale DEUTZ, 8910 Affoltern a/Ä., téléphone 01 / 99 31 21.



**Cuves de
déchargement**



**Citernes de
transport**

Brante à dos

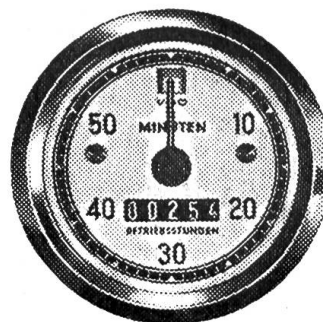


POLYPLEX AG
9248 Schwarzenbach SG
Tél. (073) 22 53 22

En Suisse romande:
H. Hämmerli S.A., 1260 Nyon
Tél. 022 / 61 16 31
Chadar S.A.
Chappot & Darioly, 1906 Charrat
Tél. 026 / 5 32 93



COMPTEUR D'HEURES



Indique la marche effective du moteur
en heures et en minutes.

Pour tous les tracteurs et machines
agricoles. 6, 12, 24, 36 et 220 volts.

KRAUTLI S.A.

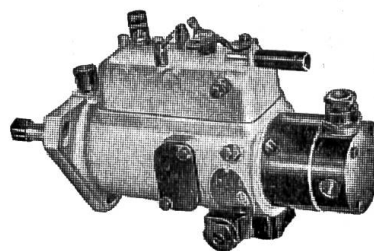
1001 Lausanne
8048 Zurich

Bd de Grancy 49
Badenerstrasse 734



Pompes d'injection et accessoires pour moteurs Diesel anglais

La pompe distributrice type
DPA, pompe la plus moderne.
Adoptée par les marques de
tracteurs les plus réputées
du monde.



Nous livrons rapidement Injecteurs, Filtres et Pompes d'échange.

Agence générale : Victor Merz SA., Genève

1-3, rue des Rois, tél. (022) 25 12 25

BON
Envoyez moi la do-
cumentation des nouvelles
moissonneuses-batteuses FAHR

Adresse _____



Réalisées aujourd'hui pour vos récoltes de demain:

FAHR sort deux nouvelles mois-
sonneuses-batteuses: la M 1600 et
la M 1300 Hydromat.

à propulsion hydrostatique!
à direction hydraulique!
à commande entièrement
hydraulique!

Davantage de rendement, un
confort inégalé, moins d'entretien,
donc plus de rentabilité à l'hectare.
Une considérable réduction de la
durée du travail et une meilleure
mise à profit des heures de beau
temps.

BUCHER

BUCHER GUYER S.A. 8166 Niederweningen
Tél. 01 94 33 22/94 37 11