

Zeitschrift: Le Tracteur et la machine agricole : revue suisse de technique agricole
Herausgeber: Association suisse pour l'équipement technique de l'agriculture
Band: 32 (1970)
Heft: 9

Rubrik: Machines qui satisfont aux plus grandes exigences d'une utilisation en commun

Nutzungsbedingungen

Die ETH-Bibliothek ist die Anbieterin der digitalisierten Zeitschriften auf E-Periodica. Sie besitzt keine Urheberrechte an den Zeitschriften und ist nicht verantwortlich für deren Inhalte. Die Rechte liegen in der Regel bei den Herausgebern beziehungsweise den externen Rechteinhabern. Das Veröffentlichen von Bildern in Print- und Online-Publikationen sowie auf Social Media-Kanälen oder Webseiten ist nur mit vorheriger Genehmigung der Rechteinhaber erlaubt. [Mehr erfahren](#)

Conditions d'utilisation

L'ETH Library est le fournisseur des revues numérisées. Elle ne détient aucun droit d'auteur sur les revues et n'est pas responsable de leur contenu. En règle générale, les droits sont détenus par les éditeurs ou les détenteurs de droits externes. La reproduction d'images dans des publications imprimées ou en ligne ainsi que sur des canaux de médias sociaux ou des sites web n'est autorisée qu'avec l'accord préalable des détenteurs des droits. [En savoir plus](#)

Terms of use

The ETH Library is the provider of the digitised journals. It does not own any copyrights to the journals and is not responsible for their content. The rights usually lie with the publishers or the external rights holders. Publishing images in print and online publications, as well as on social media channels or websites, is only permitted with the prior consent of the rights holders. [Find out more](#)

Download PDF: 11.01.2026

ETH-Bibliothek Zürich, E-Periodica, <https://www.e-periodica.ch>

Machines qui satisfont aux plus grandes exigences d'une utilisation en commun

Avant propos de la Rédaction — Deux rapports d'experts concernant des épanduses de fumier ont déjà été publiés dans le numéro 10/1969 de «Le Tracteur et la Machine agricole». Ces machines, mises à l'épreuve dans des exploitations faisant partie d'une communauté d'utilisation de matériels agricoles, ont montré qu'elles possédaient les aptitudes voulues pour les conditions plus dures d'un emploi en commun. Aujourd'hui, nous sommes en mesure de publier les expertises relatives à deux autres épanduses de fumier qui, sous la surveillance d'un expert de l'IMA, ont accompli 400 heures de service pénible au sein de communautés de ce genre. Afin de pouvoir faire d'utiles comparaisons avec les machines testées l'année passée, nous mentionnerons une nouvelle fois les principales caractéristiques de ces dernières dans un tableau reproduit aux pages suivantes. La Commission technique III de l'Association suisse de propriétaires de tracteurs agricoles compte que les fabricants ou représentants d'autres épanduses de fumier, de grues mobiles hydrauliques ou à câbles, etc., voudront également que leurs machines soient mises à rude épreuve dans une communauté d'utilisation de matériels agricoles afin de prouver qu'elles sont capables de supporter sans peine les plus fortes sollicitations auxquelles elles se trouvent ainsi soumises.

Les intéressés ont priés d'adresser leurs demandes d'essais à la Station fédérale de recherches d'entreprise et de génie rural (FAT), à 8355 Tänikon TG.

Rapport d'expertise IMA E 92

Epanduse de fumier «Kirchner Triumph», mod. B IV

Demandeur d'essais: G. Kopetzky, Neulengbach (Autriche)

Représentants: Fabrique de machines de Hochdorf S.A., 6280 Hochdorf

Bregger, Zwimpfer & Cie., 1700 Fribourg

Fabricant: Kirchner & Fils, Statzendorf (Autriche)

Prix en 1969: Epanduse de fumier «Kirchner Triumph», modèle B IV,

avec pneus 350—15,5 et 400—15,5

Fr. 6240.—

Résultats résumés de l'expertise

L'épanduse de fumier «Kirchner Triumph» est une semi-remorque (2 roues) à organe d'épandage monté à l'arrière et prévue pour les tracteurs. L'entraînement de ses mécanismes a lieu par l'intermédiaire de la prise de force arrière. Cette machine est équipée d'une caisse en bois, d'un tapis roulant à chaînes longitudinales sans fin avec barrettes équidistantes (fond racleur) et d'un organe d'épandage amovible comportant quatre hérissons verticaux. En remplaçant ce dernier par un panneau (hayon), l'utilisateur dispose alors d'un véhicule de transport à usages multiples.

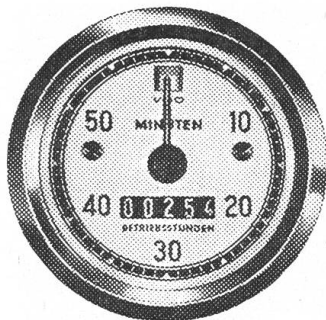
Au cours des années 1967, 1968 et 1969, l'épanduse de fumier «Kirchner Triumph» a été testée dans les exploitations faisant partie d'une communauté d'utilisation de matériels agricoles, ceci en vue de déterminer si elle était en mesure de surmonter l'épreuve que représente un pareil emploi intensif.

Durant cette période d'essais dans la pratique, 417 charretées, d'à peu près 5 m³ chacune, ont été épandues avec la machine dont il s'agit. Le



COMPTEUR D'HEURES

Fr. 81.—
seulement

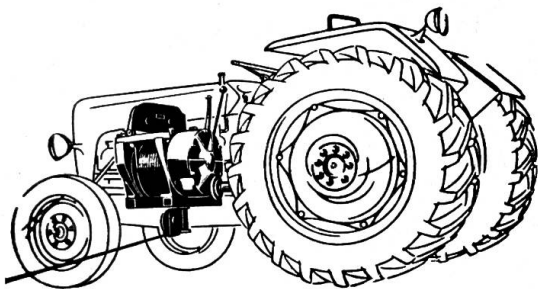


Indique la marche effective du moteur en heures et en minutes.

Pour tous les tracteurs et machines agricoles. 6, 12 et 24 volts.

Krautli Auto Parts S.A., Zurich
Dépôt **Lausanne**, 12, Avenue W.-Fraisie
Tél. 021 - 27 88 72

Treuil d'adaptation **PLUMETT** type TA-20

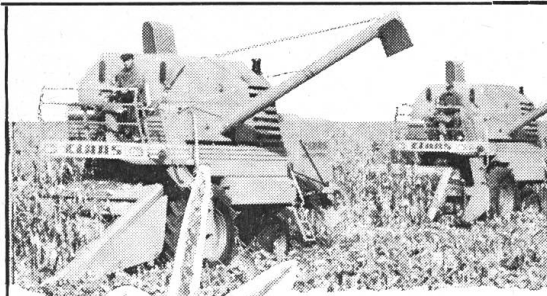


pour tracteurs à 4 roues

- Jusqu'à 300 m de câble
- Force de traction 2 à 9 tonnes
- 2 vitesses du câble
- Guide-câble entièrement automatique
- Traction sur 180° (devant, derrière et sur le côté du tracteur)

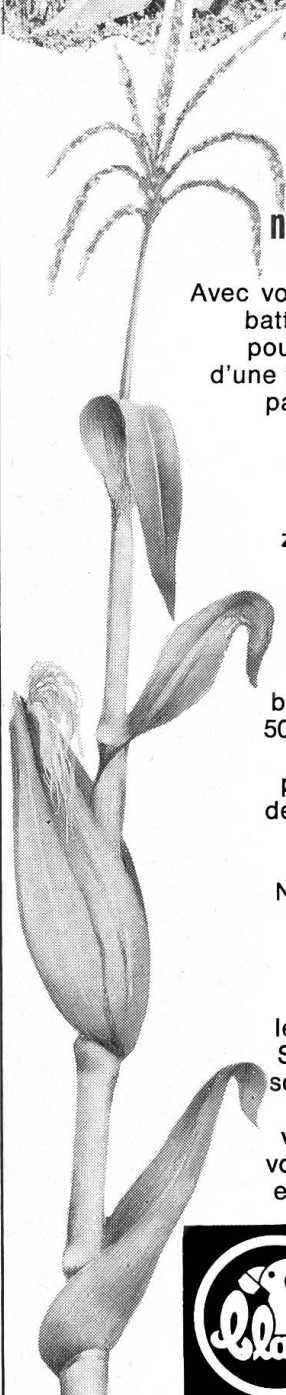
Plumettaz SA. 1880 Bex/VD

Fabrique de machines
Tél. (025) 5 26 46



**Nous ne
fabriquons pas
de maïs, mais
nous le récoltons**

Avec votre moissonneuse-batteuse CLAAS, vous pourrez aussi récolter d'une façon aussi rapide, parfaite et propre du seigle, du blé ou de l'avoine. Si vous le voulez, également du colza ou de l'hélianthe ou des graminées. Jusqu'à ce jour, CLAAS a fabriqué plus de 200 000 moissonneuses-batteuses et plus de 50 000 ramasseuses-presses. Leur exportation dans plus de 50 pays, confirme la qualité de nos machines. Notre service-clientèle est aussi répandu dans le monde entier. Il jouit d'une excellente réputation. En Suisse: il y a quatre sociétés spécialisées toujours prêtes à vous conseiller et à vous aider. Chacune est hautement compétente.



ALLAMAND SA, machines agricoles
1110 Morges, téléphone 021 71 41 21,
G. FRIED, Landmaschinen, **5322 Koblenz**,
téléphone 056 46 13 21, LANDMASCHINEN AG BERN,
3018 Bümpliz-Süd, téléphone 031 56 12 01, H. MEIER,
Landmaschinen, **8460 Marthalen**, téléphone 052 43 10 60.

chargement avait lieu en partie avec une grue et en partie à la fourche. Le fumier était presque toujours bien décomposé. Le travail se déroulait sur des terrains plats dans la plupart des cas. La qualité de l'épandage a donné toute satisfaction en ce qui concerne la finesse de répartition. Quand la prise de force marchait au régime normalisé de 540 tr/mn, la largeur d'épandage atteignait environ 4,5 m. La puissance qui s'avère nécessaire pour tirer cette remorque et actionner ses organes peut être qualifiée de faible.

La pose et la dépose de l'organe d'épandage peuvent être effectuées en peu de temps par un seul homme à condition qu'il utilise un dispositif de levage adéquat.

Il ressort des expériences faites au cours de l'expertise que l'épandeuse de fumier «Kirchner Triumph» du modèle B IV, pourvue des équipements susmentionnés, convient pour un emploi collectif.

Brougg, le 12 décembre 1969.

Le gérant: J. Hefti

L'expert: W. Schenker

Rapport d'expertise IMA E 94

Epandeuse de fumier «Krone Optimat», mod. 3 To

Demandeur d'essai: Aecherli S.A., fabrique de machines, 6260 Reiden LU

Fabricant: Fabrique de machines Bernhard Krone, S.à.r.l., Spelle
(Allemagne)

Prix en 1969: Epandeuse de fumier «Krone Optimat», modèle 3 To, avec son équipement de base (éparpilleur à vis compris)

Pneus 10—15"

Fr. 5310.—

Résultats résumés de l'expertise

L'épandeuse de fumier «Krone Optimat» du modèle 3 To est une remorque à deux roues prévue pour être tirée par un tracteur. L'entraînement de ses mécanismes est assuré par la prise de force de ce dernier. Le dispositif déchiqueteur-distributeur (mécanisme d'épandage) est monté à l'arrière et la projection de l'engrais se fait dans l'axe longitudinal du tracteur. Cette remorque comporte une caisse en bois, des chaînes transporteuses sans fin à cornières transversales (fond racleur) pouvant se déplacer à volonté dans un sens ou dans l'autre, ainsi qu'un mécanisme d'épandage démontable constitué de deux hérissons horizontaux et d'un éparpilleur à vis. Si l'on enlève le mécanisme d'épandage et qu'on met un panneau en lieu et place (hayon), on dispose alors d'un véhicule de transport polyvalent.

De 1967 à 1969, l'épandeuse de fumier en question a été mise à l'épreuve dans les exploitations membres d'une communauté d'utilisation de matériels agricoles afin de tirer au clair si elle était capable de satisfaire aux plus grandes exigences que pose l'emploi en commun d'un matériel.

Au cours de cette période d'épreuve dans la pratique, la machine testée a épandu au total 423 charretées de fumier d'environ 4,5 m³ chacune. Le

● SILOS

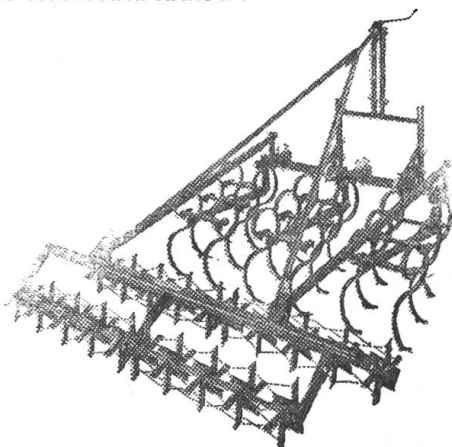
en fils d'acier, très pratiques. Conviennent pour toutes sortes de fourrages. Livrables en toutes dimensions. Très solide (en fil d'acier de 5 mm). Complet à partir de frs 21.- par m³ de contenance, suivant le diamètre. Presses à eau pour silo au nylon très robustes.

Walter Schlegel, constr. de silos,
Leimera 31, 3280 Morat FR
Tél. 037 - 71 22 66

Quelle satisfaction d'avoir
des champs bien aplanis avec le

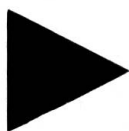
Vibroculteur universel

un élément de plus au groupe
de construction HARUWY



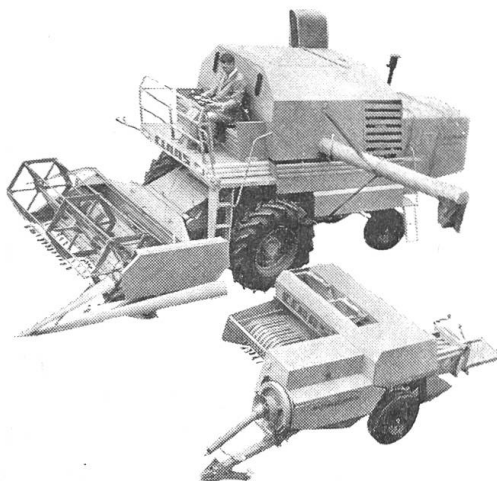
HARUWY

HANS-RUDOLF WYSS
Vernand 021/91 11 41
Constructions mécaniques
1032 Romanel s/Lausanne



Sociétaires —
recrutez
des sociétaires!

**Conducteurs de tracteurs,
faites connaître assez tôt
votre intention
de changer de direction!**



**Nous sommes des
spécialistes —
C'est là un avantage
pour vous!**

Nous ne fabriquons que deux sortes de machines agricoles: des moissonneuses-batteuses CLAAS et des ramasseuses-presses CLAAS. Dans ce domaine, nous disposons de la gamme la plus vaste. Ainsi, vous pourrez toujours y trouver le modèle sur mesure qu'il vous faut. C'est-à-dire une moissonneuse-batteuse CLAAS ou une ramasseuse-presses CLAAS couvrant exactement les besoins de votre exploitation. Renseignez-vous auprès de l'un de nos quatre représentants suisses spécialisés. Chacun possède du personnel compétent formé chez CLAAS et sachant exactement en quoi un service-clientèle parfait doit consister.



ALLAMAND SA, machines agricoles
1110 Morges, téléphone 021 71 41 21,
G. FRIED, Landmaschinen, 5322 Kob-
lenz, téléphone 056 46 13 21, LAND-
MASCHINEN AG BERN, 3018 Bümpliz-
Süd, téléphone 031 56 12 01, H. MEIER,
Landmaschinen, 8460 Marthalen, télé-
phone 052 43 10 60.

chargement s'est effectué tantôt au moyen d'une grue, tantôt à la main. Le fumier était bien décomposé dans la majorité des cas. Les champs sur lesquels l'épandage avait lieu étaient soit inclinés et à surface plane, soit accidentés. En ce qui concerne la finesse de répartition de l'engrais, on peut dire que la machine a satisfait aux exigences. Sa largeur de travail atteignait environ 4 mètres lorsque la prise de force fonctionnait à la vitesse de 540 tr/mn. La puissance absorbée par l'épandeuse de fumier en question pour sa traction et l'entraînement de ses mécanismes peut être considérée comme faible.

L'enlèvement et la mise en place du mécanisme d'épandage peuvent être exécutés en peu de temps par un seul homme s'il se sert d'un dispositif de levage approprié.

Cette machine est pourvue des dispositifs de protection nécessaires.

En se fondant sur les observations faites au cours de l'expertise, il est possible d'affirmer que l'épandeuse de fumier «Krone Optimat» du modèle 3 To, équipée comme indiqué ci-dessus, possède les aptitudes requises pour un emploi collectif.

Brougg, le 12 décembre 1969.

Le gérant: J. Hefti

L'expert: W. Schenker

Données techniques concernant les épanduses de fumier expertisées jusqu'à maintenant en vue de leur convenance pour les communautés d'utilisation de matériels agricoles et jugées aptes à un tel emploi collectif

Marque et modèle de l'épanduse de fumier	Représentant	Type de dispositif d'épandage	Capacité m ³	Charretées épandues durant l'expertise	Largeur d'épandage maximale m
Estumag EST 30	Estumag, 6210 Sursee LU	4 hérissons verticaux	5	737	5
Steib ASL 604	VGL, Speichergasse 12, 3000 Berne	4 hérissons verticaux	5,5	517	5
Krone Optimat 3 To	Aecherli S.A., 6260 Reiden LU	2 hérissons horizontaux	4,5	437	4
Kirchner Triumph B IV	Fabrique de machines de Hochdorf, 6280 Hochdorf LU Bregger, Zwimpfer & Cie., 1700 Fribourg	4 hérissons verticaux	5	417	4,5

Quantité de fumier épandue (appréciation)		Qualité de la répartition		Prix 1970	Pneus	Mécanisme d'épandage pourvu d'une protection
Sur les terres ouvertes	Sur les prairies	Sur les terres ouvertes	Sur les prairies	Fr.		
Très grande	Grande *)	Bonne	De suffisante *)	5789	350—15 "	Oui
Grande	Grande *)	Bonne	Bonne *)	6930	11,5—15 "	Oui
De suffisante	Grande	Bonne	Bonne	5310	10—15 "	Oui
à grande						
Grande	Grande	Bonne	Bonne	6240	350—15,5 "	Sera montée à l'avenir

*) A noter que la vitesse de déplacement du tablier mobile d'alimentation doit être réduite sur les prairies.