

Zeitschrift: Le Tracteur et la machine agricole : revue suisse de technique agricole
Herausgeber: Association suisse pour l'équipement technique de l'agriculture
Band: 32 (1970)
Heft: 14

Rubrik: La page de la prévention des accidents

Nutzungsbedingungen

Die ETH-Bibliothek ist die Anbieterin der digitalisierten Zeitschriften auf E-Periodica. Sie besitzt keine Urheberrechte an den Zeitschriften und ist nicht verantwortlich für deren Inhalte. Die Rechte liegen in der Regel bei den Herausgebern beziehungsweise den externen Rechteinhabern. Das Veröffentlichen von Bildern in Print- und Online-Publikationen sowie auf Social Media-Kanälen oder Webseiten ist nur mit vorheriger Genehmigung der Rechteinhaber erlaubt. [Mehr erfahren](#)

Conditions d'utilisation

L'ETH Library est le fournisseur des revues numérisées. Elle ne détient aucun droit d'auteur sur les revues et n'est pas responsable de leur contenu. En règle générale, les droits sont détenus par les éditeurs ou les détenteurs de droits externes. La reproduction d'images dans des publications imprimées ou en ligne ainsi que sur des canaux de médias sociaux ou des sites web n'est autorisée qu'avec l'accord préalable des détenteurs des droits. [En savoir plus](#)

Terms of use

The ETH Library is the provider of the digitised journals. It does not own any copyrights to the journals and is not responsible for their content. The rights usually lie with the publishers or the external rights holders. Publishing images in print and online publications, as well as on social media channels or websites, is only permitted with the prior consent of the rights holders. [Find out more](#)

Download PDF: 11.01.2026

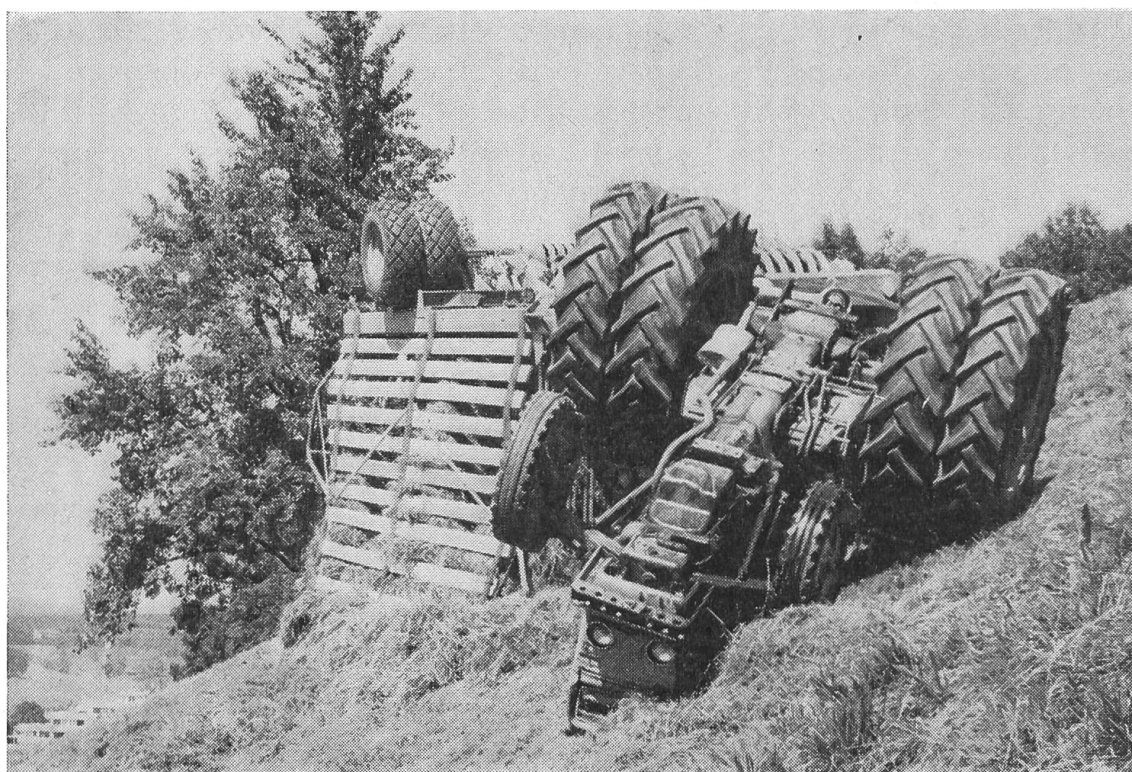
ETH-Bibliothek Zürich, E-Periodica, <https://www.e-periodica.ch>

La page de la prévention des accidents

Des pneus jumelés? Oui, mais

Des doubles pneus au tracteur et à la remorque permettent d'améliorer sensiblement la sécurité de roulage de ces véhicules sur les terrains en pente.

Ils peuvent cependant inciter le conducteur à se comporter de façon téméraire!



C'est un miracle que le conducteur soit sorti indemne d'un tel accident. La remorque, équipée de pneus jumelés, a basculé sur le côté en entraînant le tracteur dans sa chute. Si le timon de la remorque avait comporté une tête d'attelage tournante, ou bien que la bouche d'attelage du tracteur avait pu pivoter dans le sens transversal, ce dernier ne se serait très probablement pas renversé. De pareils dispositifs permettent en effet que l'inclinaison latérale différente de l'un des véhicules n'ait pas d'effet sur l'autre véhicule.

Le conducteur d'un tracteur doit toujours avoir présent à l'esprit qu'un petit creux, une pierre cachée (borne), un sol dur ou une brusque dénivellation, peuvent faire également capoter un véhicule à pneus jumelés ou tout au moins le faire déraquer dangereusement.

Par conséquent:

- Un conducteur ne doit pas avoir une confiance absolue dans certains équipements. Ou, si l'on veut, ces équipements ne doivent pas le pousser à commettre de graves imprudences.
- Avant de rouler sur un terrain en pente, il doit bien réfléchir pour savoir s'il peut s'y engager ou pas.

En cas de doute, il vaudrait mieux renoncer et effectuer un peu de travail supplémentaire.

Au cours de ces 8 derniers mois, les tracteurs agricoles avec remorque ont causé le décès de 17 personnes. La plupart de ces accidents mortels étaient dus au

capotage du tracteur

Dans les autres cas, les conducteurs s'en sont tirés avec des blessures plus ou moins graves.

Conclusion à tirer:

Pour préserver leur santé et leur vie, les conducteurs de tracteurs agricoles doivent désormais sérieusement de l'achat de cadres de sécurité ou de cabines de sécurité.

Service consultatif
pour la
prévention des accidents dans l'agriculture
Brougg

ASSOCIATION SUISSE
POUR L'EQUIPEMENT TECHNIQUE DE L'AGRICULTURE — ASETA
(anciennement Association suisse de propriétaires de tracteurs)
Brougg

Précautions à prendre lors de l'emploi de la tronçonneuse

Afin d'éviter les accidents susceptibles de se produire avec la motoscie à main, il est indispensable d'observer certaines règles et de prendre certaines mesures préventives:

- Avant d'effectuer tout travail, l'opérateur doit se familiariser avec la tronçonneuse et bien connaître ses commandes. Pour cela, il est indispensable qu'il étudie auparavant les prescriptions d'utilisation de la machine et en tienne dûment compte.

- On veillera à ne porter que des effets d'habillement bien ajustés et boutonnés ne présentant pas de parties flottantes.
- Les emplacements de travail seront débarrassés au préalable des branches, pierres, etc., qui pourraient les encombrer.
- N'employer la motoscie à main que lorsque les conditions de travail sont faciles, c'est-à-dire jamais quand les bois sont comprimés ou tendus.
- Avant le lancement du moteur à la corde, veiller à bien poser la tronçonneuse sur le sol, à avoir soi-même un bon appui pour les pieds et à ce que d'autres personnes ne puissent être atteintes par la corde.
- Le guide-chaîne ne doit pas être enlevé durant le travail. Contrôler de temps en temps s'il est bien fixé.
- L'échappement du moteur ne doit pas se trouver dirigé contre quelqu'un, de peur d'un accident par intoxication (oxyde de carbone). Pour cette même raison, il ne faut pas que le moteur marche dans un local fermé.
- Le danger principal provient de la chaîne dentée en mouvement. En conséquence, elle ne doit fonctionner qu'au moment où elle travaille sur le bois.

Un embrayage automatique, lequel n'actionne la chaîne que lorsqu'on a accéléré et qui peut être complété par un embrayage à commande manuelle, constitue un facteur de sécurité supplémentaire. En outre, un dispositif permettant de mettre le circuit d'allumage à la masse et d'arrêter ainsi instantanément le moteur représente aussi une garantie contre les accidents. Ce dispositif devrait être également automatique en cas de perte de contrôle de la machine, par exemple si on vient à la lâcher involontairement.

- Le réglage, la lubrification et l'entretien de la chaîne coupante sont à exécuter avec le moteur arrêté.
- Les petits déplacements effectués avec la machine ont lieu avec chaîne coupante en avant (toujours débrayée) et moteur au ralenti.
- Pour les longs déplacements, il faut que le moteur soit arrêté et la chaîne protégée par un étui.
- Il est recommandé de s'abstenir de fumer lorsqu'on manipule l'essence, le carburateur ou les organes contenant de l'essence. Ne pas refaire le plein du réservoir à essence quand le moteur est chaud ou qu'on se tient près du feu. Il vaut mieux, aussi, renoncer à fumer au cours du travail.
- Lorsque l'affûtage des chaînes se fait à la meule, l'exécutant doit porter des lunettes de protection. S'il a lieu dans un local, il faut créer un courant d'air pour chasser les gaz d'échappement du moteur.
- Si plusieurs équipes travaillent avec des tronçonneuses sur la même coupe, il faut doubler les distances entre les chantiers pour que les appels avertisseurs soient perçus.

L'utilisateur observera encore un certain nombre de règles de sécurité en dehors de celles qui ont été mentionnées plus haut.

Il s'agit notamment des points suivants:

- Veiller à ce que personne ne se trouve dans un rayon de deux mètres de la tronçonneuse lorsqu'elle fonctionne ou va être mise en route.
- Assurer l'équilibre et la stabilité du corps.
- Vérifier avant d'appuyer sur l'accélérateur que la chaîne coupante ne touche aucun objet.
- Toujours tenir la motoscie avec les deux mains.
- Lors de l'abattage d'un arbre de plus d'un mètre de diamètre, contrôler les niveaux dans les réservoirs (essence, huile de graissage), contrôler la tension de la chaîne coupante (le moteur étant à l'arrêt) et contrôler l'affûtage des dents (pour éviter les coincements et le recul).

C'est l'utilisateur seul qui doit mettre le moteur et la scie en marche. Celle-ci sera posée à terre et maintenue fermement avec le pied, si possible. Le guide-chaîne se trouvera en position verticale s'il s'agit d'un modèle à guide-chaîne orientable. Dès que l'arbre est prêt à tomber et que le trait d'abattage s'ouvre, la sécurité exige que la scie soit retirée, le moteur immédiatement arrêté et la machine posée sur le sol. Ne pas oublier à ce propos que le bruit fait par la tronçonneuse empêche d'entendre les craquements annonçant la chute d'une grosse branche. Aussi est-il indispensable de porter un casque de protection léger et résistant (en matière plastique).

R.S.

Illustration de la 1ère page de couverture

(Annonce)

FIAT 550 DT Un tracteur puissant à quatre roues motrices

Pourquoi quatre roues motrices? Parce que ce tracteur est appelé à travailler dans des conditions extrêmes (terrains marécageux ou accidentés, travaux forestiers ou avec récolteuses intégrales lourdes). Quatre roues motrices tirent, poussent ou freinent doublement. Des dizaines d'années d'expériences dans le domaine des véhicules à quatre roues motrices sont à la base de la construction des tracteurs FIAT.

Le tracteur et l'essieu moteur avant forment un ensemble organique sortant du même bureau de construction et des mêmes ateliers de fabrication. Ce n'est pas un hasard si les tracteurs FIAT sont depuis plusieurs années en tête dans la CEE. Car le programme varié et le choix des modèles permettent de répondre à toutes les exigences de l'agriculture moderne. Tracteurs de toutes grandeurs, de toutes puissances, de toutes techniques. Dans l'ensemble, FIAT offre 8 modèles de base de 25 à 90 CV dont 7 avec variante à quatre roues motrices. Des moteurs robustes à injection directe, avec alternateur, confort de conduite poussé, grande sécurité d'utilisation, et prix avantageux sont l'apanage de tous les modèles. FIAT, un nom garant de l'avenir! FIAT mérite votre confiance!