

Zeitschrift: Le Tracteur et la machine agricole : revue suisse de technique agricole
Herausgeber: Association suisse pour l'équipement technique de l'agriculture
Band: 31 (1969)
Heft: 9

Rubrik: Tour d'horizon : caractéristiques techniques de certains matériels communiquées par les fabricants

Nutzungsbedingungen

Die ETH-Bibliothek ist die Anbieterin der digitalisierten Zeitschriften auf E-Periodica. Sie besitzt keine Urheberrechte an den Zeitschriften und ist nicht verantwortlich für deren Inhalte. Die Rechte liegen in der Regel bei den Herausgebern beziehungsweise den externen Rechteinhabern. Das Veröffentlichen von Bildern in Print- und Online-Publikationen sowie auf Social Media-Kanälen oder Webseiten ist nur mit vorheriger Genehmigung der Rechteinhaber erlaubt. [Mehr erfahren](#)

Conditions d'utilisation

L'ETH Library est le fournisseur des revues numérisées. Elle ne détient aucun droit d'auteur sur les revues et n'est pas responsable de leur contenu. En règle générale, les droits sont détenus par les éditeurs ou les détenteurs de droits externes. La reproduction d'images dans des publications imprimées ou en ligne ainsi que sur des canaux de médias sociaux ou des sites web n'est autorisée qu'avec l'accord préalable des détenteurs des droits. [En savoir plus](#)

Terms of use

The ETH Library is the provider of the digitised journals. It does not own any copyrights to the journals and is not responsible for their content. The rights usually lie with the publishers or the external rights holders. Publishing images in print and online publications, as well as on social media channels or websites, is only permitted with the prior consent of the rights holders. [Find out more](#)

Download PDF: 12.04.2026

ETH-Bibliothek Zürich, E-Periodica, <https://www.e-periodica.ch>

Tour d'horizon

Caractéristiques techniques de certains matériels communiquées par les fabricants

Les huiles et graisses lubrifiantes ASÉOL

Aséol est une marque déposée qui se rapporte à des lubrifiants ainsi qu'à d'autres produits analogues. L'assortiment comprend notamment des graisses lubrifiantes et des huiles de graissage pour l'agriculture, l'industrie mécanique, les véhicules routiers ou sur rails ainsi que pour l'industrie électrique et le bâtiment; des produits pour le travail des métaux; des produits de nettoyage et contre la corrosion; des liquides pour les transferts thermiques et les installations hydrauliques; des huiles et des graisses pour les coffrages métalliques utilisés dans la construction, etc. Nous nous bornerons ci-dessous à décrire brièvement ceux qui sont plus particulièrement prévus pour divers usages agricoles.

Des huiles à moteurs, susceptibles de satisfaire toutes les exigences, peuvent être livrées aussi bien pour les moteurs à deux temps que pour les moteurs à quatre temps. L'huile universelle Gemola à tracteurs mérite une mention spéciale. Il s'agit d'un lubrifiant polyvalent qui convient indifféremment pour la transmission, le moteur et le relevage hydraulique. Grâce à ses propriétés spéciales, cette huile permet de démarrer même par les froids ou les chaleurs les plus intenses. Une gamme complète d'huiles à transmissions se trouve également à disposition pour les boîtes de vitesses et les ponts arrière des tracteurs et autres matériels agricoles. Par ailleurs, un choix de graisses à plusieurs fins, de graisses universelles, etc., donnent la possibilité de lubrifier sûrement et pour une longue durée les châssis, les paliers de roue, les pompes à eau, les câbles métalliques et les engrenages, de même que les voitures automobiles et les camions, les tracteurs et d'autres machines agricoles. Divers appareils de graissage Aséol (pompes à graisse manuelles à levier ou du type pistolet, compresseurs à graisse), de prix avantageux, permettent de lubrifier

avec les graisses précitées sous des pressions allant jusqu'à 560 kg/cm².

En dehors des lubrifiants et appareils mentionnés ci-dessus, le programme de production Aséol comprend aussi des liquides spéciaux pour freins hydrauliques, des antigels, des huiles pénétrantes, des antirouilles, des préservatifs pour les chromes et les châssis, des produits de nettoyage à action rapide et des shampooings pour autos.

Les chaînes constituent d'importants organes de transmission des machines. C'est pourquoi il faut accorder la plus grande attention à leur entretien correct. Le lubrifiant Aséol Luca pour chaînes de transmission possède une bonne capacité d'adhérence et de pénétration. Par ailleurs, il garde longtemps son élasticité et la pellicule grasse qu'il forme ne peut pas se rompre.

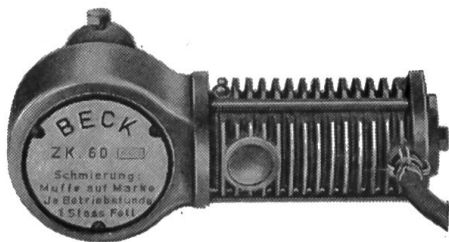
Chacun a certainement déjà éprouvé ici ou là des difficultés en essayant de desserrer une vis ou un boulon grippé. Ce problème est désormais résolu de manière rationnelle grâce à l'huile pénétrante et dérouillante Aséol Pénétra. Cette huile permet non seulement de débloquer sûrement tout boulon, écrou ou vis coincé, mais aussi de le lubrifier durablement pour sa réutilisation tout en le protégeant simultanément contre la rouille.

Les objets détériorés en matière plastique, en métal ou en bois peuvent être parfaitement remis en état grâce à la boîte de réparation Aséol à usages multiples. Le polyester qu'elle contient a été encore renforcé par du tissu en fibres de verre. Ce produit offre la possibilité de remettre rapidement en état les garde-boue, les capots, les chéneaux, les tuyaux d'écoulement, les planchers, les citernes, les fûts, etc., qui ont subi des dommages.

Les intéressés sont priés de s'adresser directement à la firme Les Hoirs de Ad. Schmid S. A., à 3001 Berne.

Les compresseurs BECK pour prise de force

Au printemps, lorsque les chars et remorques à pneus sont de nouveau utilisés plus fréquemment, ces pompes à air pratiques et efficaces se révèlent particulièrement utiles. Il s'agit en effet de redonner à tous les pneus des divers véhicules leur pression de gonflage correcte. Pour circuler sur les routes, les tracteurs doivent avoir des pneus avant gonflés à la pression de 2 à 2,5 kg/cm² et des pneus arrière à celle de 1,2 à 1,5 kg/cm². Pour rouler dans les champs, la pression de gonflage des pneus avant doit être de 1,2 kg/cm² et celle des pneus arrière de 0,8 kg/cm². Les compresseurs d'air conçus pour être fixés à la prise de force et actionnés par elle sont d'emploi simple et rapide. On peut les utiliser partout et dans toutes les conditions. Les nouveaux modèles ont été pourvus d'un système de raccordement éclair, d'une soupape de surpression et d'un long tuyau souple de 6 m. Leur entretien n'exige que le regarnissage d'un seul graisseur. Grâce à leur grande capacité de travail, on peut également les employer avec un pistolet pulvérisateur pour nettoyer les matériels agricoles à l'air, à l'eau ou au moyen d'une solution détergente, appliquer de la peinture sur une carrosserie ou blanchir les murs de certains locaux au lait de chaux.



Le programme de vente de la maison en cause comporte aussi des appareils pour le réaffûtage des sections de lames faucheuses ainsi que des pompes de lavage pour machines.

Les intéressés sont priés de s'adresser directement à la firme F. Beck, à 3363 Oberönz BE.

Le programme de fabrication BUCHER-GUYER

(silos et élévateurs pneumatiques à fourrages)

Le slogan utilisé comme argument de vente pour les silos Bucher est le suivant: «Obtention d'un fourrage de haute qualité dans un silo qui n'exige aucun entretien.» Ces silos, en matière synthétique de première qualité, ne peuvent être attaqués ni par les acides ni par les agents atmosphériques. En outre, ils sont hermétiques, autrement dit étanches à l'air et aux gaz. On peut se les procurer en diverses grandeurs, soit avec une contenance de 35, 44 ou 55 m³. Grâce à un garde-corps, à une échelle d'accès protégée et des revêtements antidérapants, tout risque d'accident se trouve éliminé. L'orifice de remplissage central a été encore complété par une ouverture prévue pour un tuyau souple. D'autre part, diverses lucarnes permettent d'exercer un contrôle constant sur l'état du silage. Les silos Bucher en matière synthétique conviennent pour les fourrages de toute sorte.

Les élévateurs pneumatiques Bucher à grande capacité de transport, équipés d'un dispositif de coupe, ont été conçus en vue de la reprise des fourrages rentrés à l'aide de la remorque autochargeuse. Le ventilateur, qu'on peut faire pivoter, est entraîné par l'intermédiaire de courroies trapézoïdales. La tubulure d'aspiration peut être facilement enlevée. L'élévateur pneumatique du modèle Fit 1 entre en considération pour les exploitations de faible ou moyenne grandeur, tandis que le modèle Topex 2 convient pour alimenter une batterie de silos ou pour travailler le long du tas de foin. Le modèle Fit 1, plus petit, peut être muni d'une tubulure d'aspiration amovible en lieu et place de l'auvent. Quant au modèle Topex 2, sa conduite a été pourvue d'une pièce de soutien et d'un train de roulement spécial. Sur demande, l'élévateur pneumatique Topex 2 à dispositif de coupe fixe (lacération) peut être équipé de 2 ou 4 couteaux.

En plus des machines et installations susmentionnées qu'elle fabrique elle-même, l'entreprise industrielle en question as-

sume également la représentation des matériels suivants: transporteurs mécaniques Kunz à ruban, hacheurs-élévateurs Köla à tablier mobile, hacheurs-élévateurs Köla Ultra et Herka, ventilateurs hélicoïdaux Schilde pour le postséchage du foin missec en grange.

Les intéressés voudront bien s'adresser directement à la fabrique Bucher-Guyer, à 8166 Niederweningen ZH.

Les tracteurs agricoles DEUTZ

L'entreprise industrielle Klöckner-Humboldt-Deutz est la plus grande fabrique allemande de tracteurs. Avec la fabrique Fahr, sa filiale, elle représente un ensemble d'usines qui occupe une position de premier plan dans l'industrie européenne des machines agricoles. Les tracteurs et les moteurs diesel Deutz sont considérés partout comme des matériels de haute qualité.

Tous les tracteurs Deutz d'une puissance allant jusqu'à 92 ch DIN sont équipés de moteurs Deutz à refroidissement par air qui, depuis plusieurs années, se distinguent par leur remarquable régularité et silence de fonctionnement. Ces moteurs sont de construction très simple et de fabrication extra-solide. Ils comportent un nombre restreint de pièces sujettes à usure, n'exigent que peu d'entretien et se caractérisent également par leur faible consommation de carburant (160 à 165 g/ch-h). En outre, ils possèdent une grande cylindrée et leur couple de rotation est si favorable qu'il évite au conducteur de trop fréquents changements de vitesse. Tous les moteurs Deutz de 2 à 6 cylindres ayant la même cylindrée unitaire, ils comprennent un grand nombre de pièces identiques. Ce système de construction par montage d'éléments préalablement assemblés permet de remplacer rapidement une pièce usée et facilite aussi la tâche des petits ateliers d'entretien et de réparation, si répandus dans notre pays.

Les nouveaux tracteurs Deutz à moteur à injection directe de la série 06 lancés sur le marché il y a quelques mois comportent des systèmes de transmission et des prises de force dotés de plusieurs

innovations techniques intéressantes. Des boîtes de vitesses synchronisées, des marches rampantes (moyennant un supplément de prix très modique), une prise de force Duo enclenchable et déclenchable sous charge, représentent des solutions bien étudiées tout en étant de conception simple, qui permettent d'améliorer les prestations du tracteur avec les machines de travail actuelles. Le fameux système de synchronisation Porsche, dit verrouillé, offre par exemple la possibilité de changer de rapport de marche sans devoir ni débrayer deux fois ni donner des gaz supplémentaires. De plus, il ne faut pas non plus arrêter le tracteur ni tenir compte de sa vitesse d'avancement ou de la vitesse de rotation du moteur. Enfin ce changement de rapport peut s'effectuer indifféremment sur une route ou un terrain agricole de même que dans une montée ou une descente.

Certaines caractéristiques importantes des tracteurs de la série 06 méritent d'être encore citées, entre autres les suivantes: vilebrequin à 5 paliers équilibré par contrepoids, double embrayage, boîte de vitesses entièrement synchronisée à 4 marches ultra-rampantes, prise de force solidaire du moteur (indépendante) avec 2 régimes (540 et 1000 tr/mn) ou solidaire de la boîte de vitesses (dépendante), servo-direction hydraulique à rapport de démultiplication favorable, siège orthopédique tout confort. Par ailleurs, le relevage hydraulique Deutz Transfermatic System (DTS), à régulation automatique constante de la profondeur d'action du matériel accouplé, est commandé depuis le siège au moyen d'une seule manette. Il permet une adaptation parfaite de la machine ou de l'instrument de travail au relief du sol et fournit une grande force de levage à la barre d'attelage. Les bielles inférieures peuvent être bloquées à la hauteur normalisée. D'autre part, l'équipement standard des tracteurs de la série 06 comprend un essieu avant télescopique, un système de freinage à deux circuits indépendants l'un de l'autre et des roues avant à suspension individuelle. Par ailleurs, il va sans dire que les 6 tracteurs du type à quatre roues motrices, à très grande force de traction

et de freinage, sont pourvus d'un essieu antérieur renforcé et d'une servo-direction hydraulique en tant qu'installation de série. A noter que l'essieu moteur avant peut être enclenché et déclenché pendant la marche même sous charge. De toute façon, l'équipement de base complet des tracteurs Deutz de tout modèle ne peut manquer de frapper l'agriculteur. Malgré cela, les prix de ces matériels doivent être considérés comme très avantageux.

La devise de l'organisation Deutz implantée en Suisse n'est pas «vendre à tout prix», mais «vendre en garantissant un bon service après-vente», ce qui correspond aux principes traditionnels de cette marque. Relevons aussi à ce propos que la représentation générale Deutz n'a pas changé de main depuis plus de 80 ans.

Les intéressés peuvent s'adresser directement à la firme H.-F. Würzler, à 8910 Affoltern am Albis ZH.

Urée EMSER pour ajouter au maïs-fourrage ensilé

Si le silage de maïs-fourrage est riche en hydrates de carbone, sa teneur en matières albuminoïdes (1,8 %) s'avère en revanche plus faible que celle du silage de trèfle (2,8 à 4,8 %). L'agriculteur dispose de deux moyens pour augmenter la proportion des matières albuminoïdes (protides) contenue dans le silage de maïs-fourrage de façon qu'elle corresponde à peu près à celle que renferme le silage de trèfle. Le premier est de lui ajouter environ 80 % d'extraits de soja, ce qui représente une solution assez coûteuse. Le second consiste à lui incorporer 0,5 % d'urée.

Il ressort d'essais effectués à ce propos que l'augmentation de poids obtenue avec des animaux à l'engraissement a été sensiblement la même dans les deux cas. Mais la question du prix, de même que le résultat atteint, jouent évidemment en faveur de l'adjonction d'urée à ce fourrage. Si la quantité d'urée ajoutée représente le 0,5 % de la masse déversée dans le silo — autrement dit 500 grammes d'urée par 100 kg de maïs-fourrage ensilé ou bien 2,5 kg d'urée par m³ de silage si celui-ci

pèse 500 kg au mètre cube (chiffre moyen) —, on arrive à améliorer les qualités nutritives de ce fourrage sans que cela influence défavorablement le processus de fermentation, la saveur du silage ou la qualité du lait.

En règle générale, on peut dire que les animaux adultes ne doivent pas consommer plus de 150 grammes d'urée par jour administrée sous cette forme, car une quantité supérieure pourrait entraîner des troubles physiologiques. Du point de vue pratique, la meilleure façon d'ajouter l'urée au maïs-fourrage ensilé est de le faire au fur et à mesure du remplissage du silo.

Les intéressés ont la faculté de s'adresser directement aux Usines d'Ems S. A., à 8022 Zurich.

La faucheuse-hacheuse-chargeuse portée ESTERER à maïs-fourrage

La faucheuse-hacheuse-chargeuse Esterer à un rang du modèle MH 3 se compose pour l'essentiel d'un bec récolteur à 1 couteau (section de lame faucheuse) combiné avec un tambour hacheur. Ces dispositifs sont complétés par une tuyère d'éjection de faible diamètre et un ventilateur. La machine dont il s'agit s'accouple au système d'attelage trois-points du relevage hydraulique des tracteurs. Sa mise en place ou son enlèvement ne demande que quelques minutes. Ce matériel permet d'effectuer la récolte du maïs-fourrage avec un seul homme de service, soit le conducteur du tracteur. Le dispositif de relevage hydraulique assure aussi sa mise en ordre de travail ou de transport (terrage et déterrage). Afin de décharger le relevage, cette machine a été pourvue d'une roulette d'appui à pneu commandée hydrauliquement. Un bras orientable, ainsi que des pièces d'accouplement réglables, donnent la possibilité de l'atteler solidement à n'importe quel tracteur. Grâce à sa grande force de projection, elle arrive à remplir parfaitement même les plus longs véhicules de récolte. Comme la faucheuse-hacheuse-chargeuse en question s'accouple en déport, elle forme avec le tracteur un ensemble com-

pact qui non seulement s'avère maniable mais permet aussi de bien surveiller le travail et de libérer la bouche d'attelage pour les remorques. La largeur totale de cet ensemble ne dépasse pas 2 m 50 dans le cas d'un tracteur à voie de 1 m 50. Le bec récolteur à maïs-fourrage est prévu pour des interlignes d'une largeur d'au moins 40 cm et assure une coupe pratiquement rase des tiges.

Dans son exécution lourde à haute garde au sol destinée aux tracteurs d'une puissance allant jusqu'à 80 ch, la faucheuse-hacheuse-chargeuse Esterer à maïs-fourrage comporte l'équipement de série suivant: bec récolteur à 1 couteau à un rang; chaînes d'amenage à palettes; dispositif d'alimentation à rouleaux entraîneurs avec parois latérales renforcées en acier; tambour hacheur à huit couteaux interchangeables avec embrayage à roue libre; dispositif pour le réaffûtage des couteaux; bras de fixation orientable permettant d'adapter la machine aux tracteurs ayant une voie de 1 m 36 à 1 m 55; engrenages et principales chaînes de transmission fonctionnant sous carter à bain d'huile; arbre de transmission à joints de cardan; barre de commande pour débrayage en cas de bourrage; chevilles d'attelage des catégories I et II pour les bielles inférieures du système d'attelage. D'autre part, le poids total de cette machine, avec son équipement complet, est d'environ 580 kg.

Les intéressés ont avantage à s'adresser à la Fédération de syndicats agricoles de leur région ou directement à la représentation générale, soit à la Fédération des Syndicats agricoles du Canton de Fribourg, à 1700 Fribourg.

Les matériels agricoles de la firme GRIESSER

La maison susmentionnée a inscrit à son programme de vente diverses machines prévues pour la récolte des fourrages en vue de leur mise en silo. Quelques-unes d'entre elles sont brièvement décrites ci-dessous.

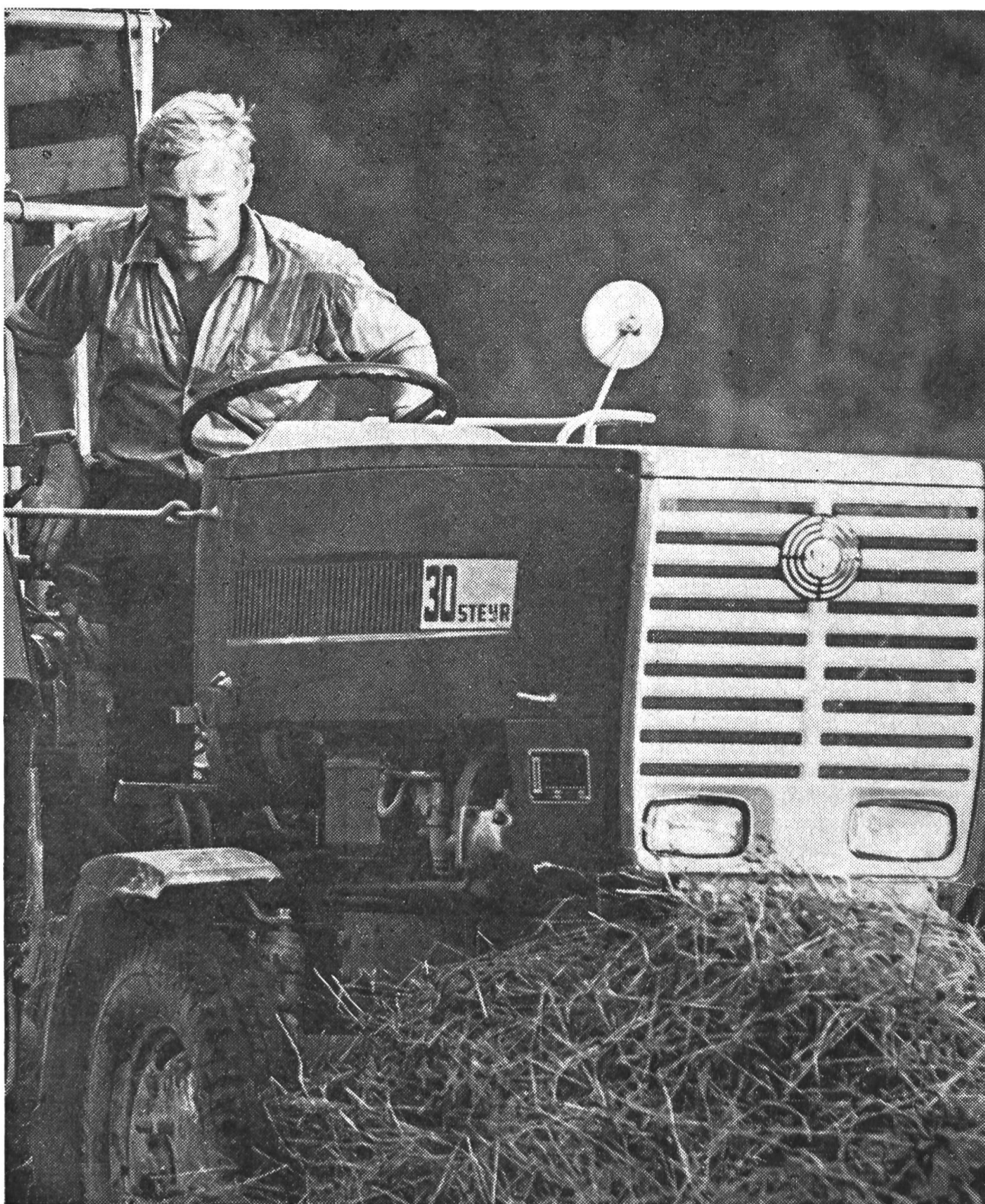
Il s'agit tout d'abord de la récolteuse de fourrages Taarup à fléaux, qui peut

être livrée avec une largeur de travail de 1 m 50 ou 1 m 80. Cette machine de construction extra-solide, prévue pour exécuter un travail pénible dans les conditions les plus difficiles, est très résistante et d'une grande longévité. Le travail de fauchage particulier qu'elle effectue grâce à ses fléaux (lacération) permet de réaliser un préfanage du fourrage. Par ailleurs, ses fléaux doubles de type nouveau assurent une coupe franche même avec une faible vitesse de rotation du tambour. Elle convient non seulement pour obtenir des fourrages de toutes sortes prêts à être ensilés (y compris le maïs vert fauché à l'aide d'un équipement ad hoc), mais aussi pour récolter l'herbe destinée à l'affouragement quotidien des animaux, pour déchiqueter les éteules après la moisson ou d'autres restes végétaux, pour éliminer les refus sur les herbages, pour déblayer la neige en fonctionnant comme chasse-neige rotatif, etc. Grâce au fait qu'on la fabrique en grandes séries, cette machine est de prix étonnamment avantageux.

Les transporteurs mécaniques Béma à chaînes ont été spécialement conçus pour le remplissage des silos. Les chaînes, doubles et en acier rond, sont équipées de traverses comportant des dents entraîneuses démontables qui glissent sur le fond fixe du transporteur. L'inclinaison de ces matériels — spécialement conçus pour la manutention de toutes les sortes de fourrages longs, courts, en vrac ou en balles (préfanés, mi-secs et secs) ainsi que des betteraves, des aliments en morceaux, du petit bois, des sacs, etc. — ne devrait pas dépasser 50°. Ils sont munis de paliers autograisseurs. On peut les obtenir en différentes longueurs, qui varient de 4 à 16 m. Grâce à la largeur de l'auge (elle est de 50 cm) et aux longues dents en acier des traverses, ces transporteurs à chaînes possèdent une capacité de travail au-dessus de la moyenne. La même fabrique construit également des chargeurs de balles destinés aux ramasseuses-presses à basse ou haute densité pour les fourrages secs et la paille.

Les élévateurs pneumatiques Maz à grand rendement sont des machines à usages multiples équipées de série d'un

Rapid assure la vente et le



Steyr ne construit qu'en qualité impeccable!

service des tracteurs Steyr

Les deux firmes Steyr (Autriche) et Rapid (Suisse) ont décidé de collaborer encore plus étroitement à l'avenir et de soutenir de façon encore plus intense le progrès de l'agriculture dans les pays alpins.

Steyr sera agent général de Rapid en Autriche

La maison Steyr vendra dorénavant en Autriche les excellents monoaxes, motofaucheuses, transporteurs et chargeuses automotrices RAPID. Les nombreuses machines Rapid contribueront à propager en Autriche, pays membre de l'AELE, la bonne réputation du travail suisse de qualité.

Rapid assumera l'agence générale des tracteurs Steyr

Depuis le 1^{er} janvier 1969, vous avez la possibilité d'obtenir par l'intermédiaire des agences Rapid et Steyr les tracteurs Steyr réputés pour leur excellente qualité. Vous posséderez ainsi non seulement un tracteur de premier ordre mais aussi la certitude de bénéficier d'un service parfait pour ce qui est de l'entretien et des pièces de rechange, et cela pendant les nombreuses années de service de votre Steyr.

Le Steyr est un très bon tracteur — surtout pour faucher et labourer

Son moteur est souple, puissant et régulier. Ses vitesses sont judicieusement échelonnées, faciles à commander. Il dispose d'une prise de force dépendante du moteur et d'un arbre de prise dépendant des vitesses, en outre d'un système hydraulique réglable à deux degrés à grande puissance de levage (commande monolevier!). Et surtout beaucoup de confort — du siège-santé jusqu'à la cabine de protection!

Steyr ne livre que de la bonne qualité ...

qu'il s'agisse du tracteur, du «Haflinger» de l'armée suisse ou de la remorque autochargeuse HAMSTER que RAPID a lancée en Suisse en 1962. La HAMSTER est déjà en usage dans des milliers d'exploitations. On en reconnaît la supériorité et c'est la remorque autochargeuse la plus achetée!

Les tracteurs Steyr et les remorques autochargeuses Steyr-HAMSTER justifient aussi votre confiance.

Plus de 200 agences s'occupent des produits RAPID et STEYR en Suisse

Rapid

pour le progrès
dans l'agriculture

Je désire des prospectus pour les tracteurs Steyr / remorques autochargeuses Steyr-HAMSTER / Haflinger (prière de souligner ce qui est demandé)

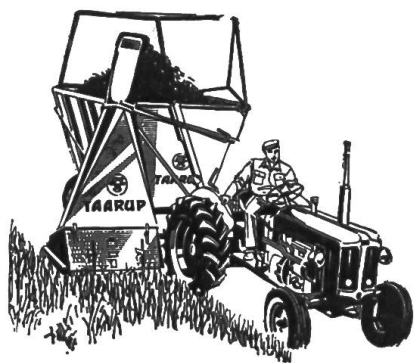
Nom : _____ LT 17.7.69

Adresse : _____

RAPID Machines et Véhicules SA
8953 Dietikon ZH, Tél. 051/88 68 81

BON

volant-ventilateur à couteaux équilibré dynamiquement qui tourne par conséquent très facilement et avec une grande régularité. Ses couteaux peuvent être démontés et remontés rapidement sans le secours d'aucun outil. Par ailleurs, les élévateurs pneumatiques en question sont pourvus d'un moteur d'entraînement, également en tant qu'équipement de série, lequel peut développer une puissance de 7,5, 10 ou 15 ch. Mais il est aussi possible de les livrer avec un arbre de transmission à joints de cardan pour que l'actionnement de leurs mécanismes ait lieu par l'intermédiaire de la prise de force du tracteur. D'autre part, un tapis roulant d'alimentation prévu pour remorques autochargeuses ordinaires ou à plateau surbaissé peut être obtenu sur demande.



Les moulins Samus sont conçus pour broyer aussi bien les épis de maïs-grain avant leur mise en silo que les épis de maïs verts après leur extraction du silo. Ils représentent les plus récents matériels de type nouveau qui ont été réalisés dans le secteur de l'ensilage des fourrages. La firme Griesser vient d'en assumer la représentation. Ces moulins, de construction solide, peuvent être également utilisés toute l'année comme broyeurs à marteaux avec divers autres produits. Ils sont livrables avec un moteur d'entraînement de 7,5 ou 10 ch. Le rendement horaire du modèle avec moteur de 10 ch représente environ 2000 kg dans le cas des épis de maïs verts. Les essais auxquels un institut allemand a soumis les moulins en question ont prouvé qu'ils fournissent un travail d'excellente qualité.

Les transporteurs Jao à ruban de caoutchouc du modèle Bek peuvent être obtenus en différentes longueurs, qui varient de 3 à 12 m. Ces matériels conviennent particulièrement bien pour le transport des betteraves, des pommes de terre, des sacs, des caisses, de terre, de sable, de charbon, etc. Ils sont extrêmement légers — tout en étant très stables — et de prix avantageux. D'autre part, on peut les obtenir avec divers accessoires, notamment avec des éléments entraîneurs spéciaux prévus pour le transport de fourrages en vrac. Leur inclinaison ne devrait pas excéder 45°.

Les intéressés ont la possibilité de s'adresser directement à la firme E. Griesser, à 8450 Andelfingen ZH.

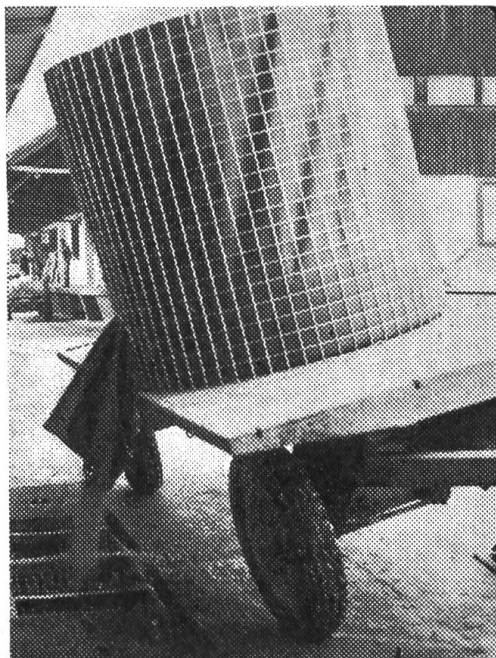
Les silos et containers GYGAX

Les silos Gygax en matière synthétique indéchirable (tissu de fils de verre) représentent une solution rationnelle et économique pour l'entreposage de fourrages concentrés, du grain, de la farine, de granulés, etc. Ils sont réalisés en deux modèles différents, prévus, l'un pour être posé sur le sol, l'autre pour être suspendu. Le premier modèle est dressé à volonté sous toit ou à l'air libre, tandis que le second ne s'utilise qu'à l'extérieur du bâtiment d'exploitation. On l'accroche au faite de la toiture ou bien à toute autre poutre suffisamment solide. Les silos dont il s'agit ont une capacité de réception qui varie de 1,5 à 10 tonnes. Le matériau en tissu de fils de verre avec lequel ils sont fabriqués est absolument insensible à l'action des moisissures, de la pourriture et des rayons solaires. D'autre part, ces silos gardent toujours leur forme. Par ailleurs, un filtre de conception nouvelle permet de les remplir sans dégagement de poussière. Enfin une fermeture éclair solide à glissière donne la possibilité de contrôler en tout temps le contenu du silo.

Dans l'exploitation agricole, les containers Gygax représentent d'utiles auxiliaires complémentaires pour l'exécution de divers transports. Ils conviennent pour tous les produits en vrac tels que le grain,

les engrais, etc. Réalisés en treillis thermo-zingué, ces récipients sont de construction simple, solide et stable. Leur face intérieure est garnie de tissu synthétique Trévira, lequel a été encore pourvu des deux côtés d'un revêtement en chlorure de polyvinyle (CPV). Le modèle I, de 1 m de haut, possède une capacité de 1,8 m³, tandis que celle du modèle II, dont la hauteur est de 1 m 50, atteint 2,8 m³. Ces deux containers ont un diamètre de 1 m 55. Le prix du petit modèle se monte à Fr. 400.— et celui du grand modèle à Fr. 550.—. Un point à relever au sujet de tels emballages (containers) est qu'ils suppriment les frais élevés occasionnés par la mise en sacs des produits en cause. D'autre part, la possibilité de les basculer facilement permet de les vider rapidement.

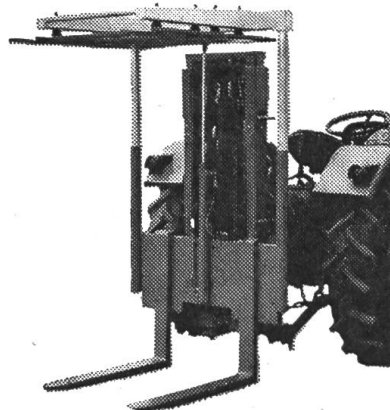
La maison dont il s'agit peut livrer non seulement les silos et containers qu'elle fabrique, mais encore des silos de types différents pour fourrages mixtes ainsi que d'autres récipients de transport et des bâches de tout genre pour divers usages.



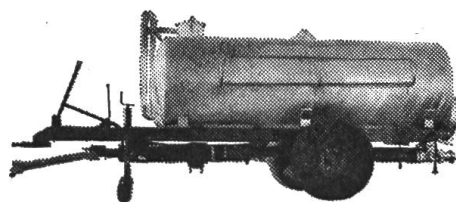
Les intéressés sont priés de s'adresser directement à la firme Gyax S. A., à 4800 Zofingue AG.

Sensa

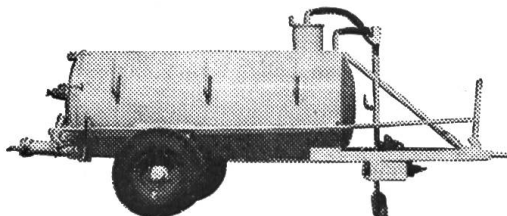
Nous vous livrons, pour tous transports, le véhicule idéal à des prix avantageux.



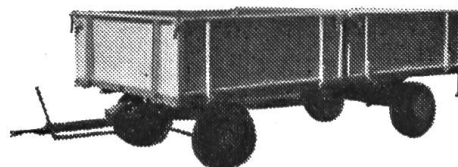
L'élévateur à fourches Sensa s'adapte à tous tracteurs possédant un relevage à 3 points.



Citerne avec pompe à haute pression à vis sans fin, de 2100—4000 litres.



Remorque à citerne aspirante et refoulante 2100—4000 litres.

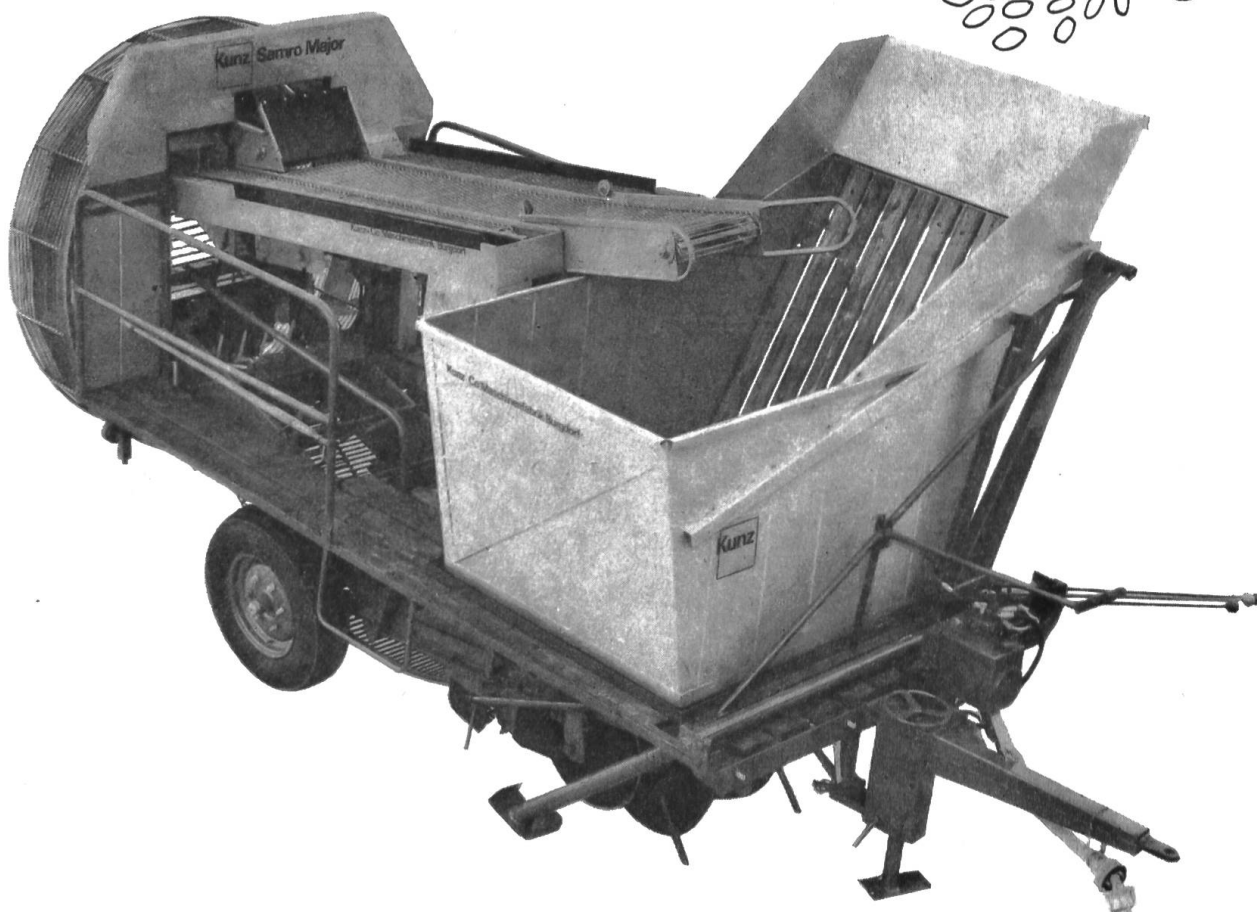


Chars à pneus et remorques avec pont basculant ou pont fixe.

Demandez prospectus et prix ou représentant.

J. Zbinden, 1725 Posieux
Ateliers de constructions
Telefon (037) 31 12 46

Samro Major Kunz



Machine grande et rationnelle. Grande par sa puissance et rationnelle par sa construction judicieuse. Conçue pour de hautes performances et adaptable aux conditions particulières de chaque récolte.

Samro Major: modèle avec poste d'ensachage, modèle avec benne basculante, modèle avec élévateur pour chargement de véhicule transporteur.

La Samro Major de Kunz, c'est la récolteuse totale de pommes de terre idéale pour gros agriculteurs.

Kunz Machines SA
3400 Burgdorf, 034 2 55 55



Représentations: Mottaz SA, 1400 Yverdon VD, 024 2 26 12 Werner Christen, 1896 Vouvry VS, 025 7 42 96
Edmond Pichon, 1261 Longirod VD, 022 68 11 52 Henri Evard, 1257 Landecy GE, 022 8 12 35

Je suis intéressé par : la planteuse automatique de pommes de terre Cramer les récolteuses Samro Spéciale et Samro Junior la récolteuse Samro Major la trieuse Kunz les élévateurs Kunz la visite de votre conseiller
A adresser s. v. p. à : Kunz Machines SA, 3400 Burgdorf

Expéditeur:

LT 17.7.69