

**Zeitschrift:** Le Tracteur et la machine agricole : revue suisse de technique agricole  
**Herausgeber:** Association suisse pour l'équipement technique de l'agriculture  
**Band:** 31 (1969)  
**Heft:** 4

**Rubrik:** Tour d'horizon : caractéristiques techniques de certains matériels communiquées par les fabricants

### **Nutzungsbedingungen**

Die ETH-Bibliothek ist die Anbieterin der digitalisierten Zeitschriften auf E-Periodica. Sie besitzt keine Urheberrechte an den Zeitschriften und ist nicht verantwortlich für deren Inhalte. Die Rechte liegen in der Regel bei den Herausgebern beziehungsweise den externen Rechteinhabern. Das Veröffentlichen von Bildern in Print- und Online-Publikationen sowie auf Social Media-Kanälen oder Webseiten ist nur mit vorheriger Genehmigung der Rechteinhaber erlaubt. [Mehr erfahren](#)

### **Conditions d'utilisation**

L'ETH Library est le fournisseur des revues numérisées. Elle ne détient aucun droit d'auteur sur les revues et n'est pas responsable de leur contenu. En règle générale, les droits sont détenus par les éditeurs ou les détenteurs de droits externes. La reproduction d'images dans des publications imprimées ou en ligne ainsi que sur des canaux de médias sociaux ou des sites web n'est autorisée qu'avec l'accord préalable des détenteurs des droits. [En savoir plus](#)

### **Terms of use**

The ETH Library is the provider of the digitised journals. It does not own any copyrights to the journals and is not responsible for their content. The rights usually lie with the publishers or the external rights holders. Publishing images in print and online publications, as well as on social media channels or websites, is only permitted with the prior consent of the rights holders. [Find out more](#)

**Download PDF:** 16.04.2026

**ETH-Bibliothek Zürich, E-Periodica, <https://www.e-periodica.ch>**

## Tour d'horizon

Caractéristiques techniques de certains matériels communiquées par les fabricants.

### Les semoirs et les distributeurs d'engrais ACCORD

L'évolution et la rationalisation ont également touché les matériels destinés à l'épandage des graines et des fertilisants, notamment les semoirs en lignes et les distributeurs d'engrais. Les tracteurs d'une puissance relativement élevée permettent de mettre en service des machines et instruments à capacité de travail supérieure. L'une des plus intéressantes innovations techniques réalisées dans ce secteur particulier est certainement le système «Automatic» que comportent les semoirs et les distributeurs d'engrais Accord fabriqués par la S. à r. l. Weiste & Cie.

Ce nouveau système donne la possibilité de fournir aux agriculteurs des semoirs et des distributeurs d'engrais dont la largeur de travail atteint jusqu'à 15 m. Pour les conditions suisses, les largeurs de travail optimales sont celles de 5 m (majorité des exploitations) et de 7 m 50 (grandes exploitations). Une répartition absolument régulière des graines ou du fertilisant, même avec une largeur de travail importante, est assurée par leur transport et leur distribution pneumatiques. D'un autre côté, l'appareil doseur central peut être réglé de façon continue pour tous les débits désirés. Le courant d'air forcé chasse les graines dans des canalisations qui aboutissent à la tête de distribution. De là, elles sont dirigées vers les différents sillons avec des variations maximales, en plus ou en moins, de l'ordre de 5 %.

La firme dont l'adresse est indiquée plus bas fournit également aux utilisateurs une série d'autres matériels de la même marque tels que vibroculteurs, cultivateurs, sarcleuses, herses, émotteuses, planteuses de pommes de terre, repiqueuses et butteuses à maïs, ainsi qu'un dispositif d'attelage rapide. Ce dispositif est constitué par deux cadres triangulaires à section en forme d'U qui s'emboîtent l'un dans l'autre. L'un des cadres est fixé sur le système d'attache trois-points du tracteur et l'autre sur la machine ou l'instrument de travail

(par soudure ou boulonnage). Le cadre du tracteur étant plus petit, c'est lui qui s'emboîte dans le cadre du matériel. Une roulette de guidage placée au sommet du cadre du tracteur facilite l'accouplement. Le relevage aligne ensuite les deux cadres. Le verrouillage de l'ensemble se fait automatiquement et uniquement par la bielle supérieure à l'aide d'un levier disposé à portée de la main. Le dispositif d'attelage rapide en question permet au conducteur d'accoupler hydrauliquement depuis son siège, aussi simplement que facilement et également sur les terrains de forte déclivité, les combinaisons de matériels même les plus lourdes.

Les intéressés voudront bien s'adresser directement à la firme Bärtschi & Cie., à 6152 Hüswil LU.

### Le programme de vente AGRIA

Cette firme avantageusement connue exposera à son stand de la Foire suisse de la machine agricole, à Berthoud, un éventail complet de matériels pour l'agriculture. Parmi les fabrications proposées aux utilisateurs, la nouvelle machine française «Super 808» à récolter les fruits à cidre éveillera certainement beaucoup d'intérêt. La raison en est qu'on cherche aussi dans notre pays, en vue de rationaliser la production du cidre, à abandonner les peu économiques cultures fruitières dispersées au profit des cultures fruitières intensives en lignes. La récolteuse dont il s'agit permet de venir facilement à bout des périodes de pointe qu'occasionne presque toujours le travail de récolte. Elle donne en effet la possibilité d'économiser énormément de temps.

Grâce à un pick-up en caoutchouc, la machine en question ramasse les fruits qu'on a fait tomber à terre au préalable. Elle les élève à une hauteur d'environ 70 cm. A partir de là, le produit roule sur un plan incliné constitué de cinq paires de cylindres nettoyeurs et arrive dans une corbeille de réception après avoir été ainsi débarrassé de tout corps étranger (brins

d'herbe, feuilles, tronçons de branchettes, etc.). Cette récolteuse est d'emploi extrêmement simple puisque son équipement correspond à celui d'une motofaucheuse (moteur 4-temps à essence, boîte de vitesses à 3 marches avant et 1 marche arrière, roues motrices avec différentiel). Une personne conduit la machine tandis qu'un aide a la charge de remplacer au fur et à mesure la corbeille pleine par une corbeille vide. Le contenu des corbeilles est déversé dans des harasses ou directement sur le véhicule de récolte. La capacité de ramassage à l'heure de ce matériel peut varier de 1500 à 2000 kg.

Ceux que la machine décrite intéresse sont priés de s'adresser directement à l'entreprise Machines Agricoles Agria S.A., à 3426 Aefligen BE.

### **Les remorques autochargeuses ALADIN**

Il s'agit d'une gamme de véhicules produits par les usines Stille dont tous les modèles ont fait leurs preuves depuis longtemps et présentent les caractéristiques constructives suivantes:

Cadre extra-solide à profilés en C (longues pièces métalliques ayant une section constante à dessin particulier et obtenues par formage sur une machine à repousser à rouleaux), chaînes transporteuses longitudinales à maillons en acier de haute qualité, pneumatiques à grand diamètre et large boudin, anneau de traction réglable dans le sens de la hauteur, tambour ramasseur (pick-up) avec dents à ressorts à position commandée, dispositif de mise hors fonctionnement du pick-up, superstructures à fourrage amovibles et hauteur favorable du plateau de charge au-dessus du sol. En outre, chaque remorque autochargeuse Aladin est équipée de telle façon que les réglages et la manœuvre des commandes concernant les différentes phases de travail (réglage de l'avancement des chaînes transporteuses, terrage et déterrage du tambour ramasseur) peuvent être effectués par le conducteur du tracteur sans qu'il soit obligé de quitter son siège. D'autre part, tous les modèles (exception faite du modèle K) sont également livrés en tant qu'exécutions «S». Grâce à leur timon déportable, ces véhi-

cules permettent à l'agriculteur d'exécuter en un seul passage la coupe et le ramassage du fourrage. Ainsi il est possible rouler à volonté dans les traces ou en dehors des traces du tracteur.

Le modèle «T» est une remorque spacieuse à caisse surbaissée dont la capacité de réception représente environ 24 m<sup>3</sup>. Elle se caractérise également par son bas centre de gravité et sa large voie (elle est de 1 m 90), ce qui lui confère des aptitudes particulières pour une mise en service même sur des pentes de forte déclivité. Sur de tels terrains, on peut travailler avec cette machine à la fois rapidement et avec sécurité.

En ce qui concerne le modèle «K», il s'agit aussi d'une remorque autochargeuse à châssis surbaissé offrant toutes garanties de sécurité. Ses dimensions un peu plus réduites la destinent plus spécialement aux petites exploitations agricoles de régions montueuses ou montagneuses. Quant au modèle «N», il comporte une voie de 1 m 36 et est conçu pour rouler dans l'axe du tracteur. Moyennant un supplément de prix, les modèles «K», «TK», «TKS», «NKS» et «NKU» peuvent être obtenus avec une superstructure complémentaire rabattable.

Le modèle «NKU» représente un véhicule combiné utilisable à volonté comme autochargeuse de fourrages ou épandeuse de fumier. Il comporte les éléments éprouvés de longue date des épanduses de fumier Mistral et les caractéristiques constructives des remorques autochargeuses Stille qui donnent satisfaction pleine et entière depuis de nombreuses années. Qu'il s'agisse de ramasser du foin, de la paille, des fourrages verts et des feuilles de betteraves sucrières ou d'épandre du fumier, ou bien encore de transporter n'importe quels produits, marchandises ou matières, il suffit de quelques manipulations pour équiper cette remorque à volonté en autochargeuse de fourrages, épandeuse de fumier ou véhicule de transport.

La hacheur-élévateur pneumatique SH 250 à tablier mobile représente la solution mécanisée optimale de la dernière opération que comporte la chaîne de récolte des fourrages. On a ainsi la possibilité de décharger le contenu de la remorque autochargeuse directement dans l'auge d'ali-

mentation de ce matériel. Le hacheur-élévateur en question a fait ses preuves pour le remplissage des silos qui sont équipés d'une désileuse à chaînes horizontales (sorte de haveuse) extrayant le fourrage par le bas.

Les agriculteurs qui s'intéressent à ces divers matériels peuvent s'adresser directement à la firme T. Saxer S.A., à 8603 Hegnau ZH.

### **Les pompes à haute pression APOLLO ENORM**

Ces pompes universelles à engrenage, qui s'amorcent d'elles-mêmes, peuvent être employées de façon rationnelle pour pulvériser des bouilles antiparasitaires et anticryptogamiques, des liquides désinfectants, du lait de chaux pour blanchir les murs et des solutions détergentes pour nettoyer les machines ou instruments agricoles. Les pompes susmentionnées sont réalisées en deux exécutions différentes de prix abordable. L'une est une pompe comportant son propre moteur d'entraînement (moto-pompe), tandis qu'on a prévu l'autre pour être entraînée par la prise de force d'un tracteur. Aussi cette dernière est-elle munie d'un dispositif de fixation et d'une chaîne. Les deux travaillent à des régimes de rotation de l'ordre de 350 à 700 tours-minute (tr/mn). La pression obtenue à 400 tr/mn correspond à 20 kg/cm<sup>2</sup>, celle atteinte à 540 tr/mn représente 24 kg/cm<sup>2</sup> et celle produite à 700 tr/mn à 28 kg/cm<sup>2</sup>, ce qui équivaut à un débit d'environ 70 litres à la minute. Des équipements de prix avantageux, pour effectuer les lavages sous forte pression avec de l'eau pure ou additionnée d'un produit détersif, sont prévus pour les deux pompes en question. On peut aussi obtenir des accessoires appropriés pour pulvériser divers liquides. Ces derniers comprennent une vanne, un tuyau de refoulement de 8 m, un pistolet pulvérisateur et un tuyau de retour de 4 m. Ils sont prêts à être raccordés à la prise de force et conçus pour les traitements agricoles, le blanchiment et la désinfection de locaux, etc.

L'appareil désigné sous le nom d'Apollo Quick est un pistolet de graissage très pratique pour une seule main. Il convient

de façon parfaite pour lubrifier tous les véhicules et machines agricoles et s'ajuste sur n'importe quel seau de graisse de 5 kg. Son remplissage se fait sans qu'il se forme de bulles d'air, qui sont toujours fastidieuses. Il suffit d'appuyer plusieurs fois sur un levier avec le pied pour que le pistolet contienne une quantité de graisse suffisante à regarnir de 80 à 100 graisseurs. Le pistolet de graissage dont il s'agit produit une pression égale à 350 kg par cm<sup>2</sup> et se montre d'emploi très facile.

Ceux qui s'intéressent aux articles décrits ci-dessus voudront bien s'adresser directement à la firme Farm- und Industriemaschinen S.A., à FL-9494 Schaan.

### **Les indicateurs de direction Bläsi**

Ces accessoires de construction solide, brevetés en Suisse et à l'étranger, sont fabriqués en tubes d'acier. Ils se montent de façon extrêmement simple sur un garde-boue de tracteur. Lorsque le chargement d'un char accroché à ce dernier est passablement large, on a la possibilité de rallonger sans peine le bras de cet indicateur de direction de telle manière qu'il devienne bien visible de loin pour les conducteurs des véhicules arrivant par derrière. Un manchon de caoutchouc a été prévu entre le tube fixe et le tube extensible, de sorte qu'il ne se produit pratiquement pas de vibrations. D'autre part, le mécanisme de rotation se trouve protégé contre l'eau et la boue grâce à l'étanchéité du carter. Les indicateurs de direction Bläsi peuvent être également manœuvrés sans difficultés dans les cas où le tracteur a été équipé d'un abri. Etant donné que leur bras a la possibilité de tourner sur 180°, il s'efface sans autre à la rencontre éventuelle d'un obstacle résistant. Aussi ne peut-il guère s'endommager. La surface de la plaque sur laquelle se trouve la flèche montrant la direction qu'on va prendre est revêtue d'une matière à propriétés réfléchissantes, si bien que dans l'obscurité, ce signal est aperçu de loin par les autres usagers de la route dès que les faisceaux lumineux des phares des véhicules à moteur viennent le toucher.

L'indicateur de direction en question a été essayé et approuvé par l'Institut suisse de machinisme agricole (IMA). D'autre part,

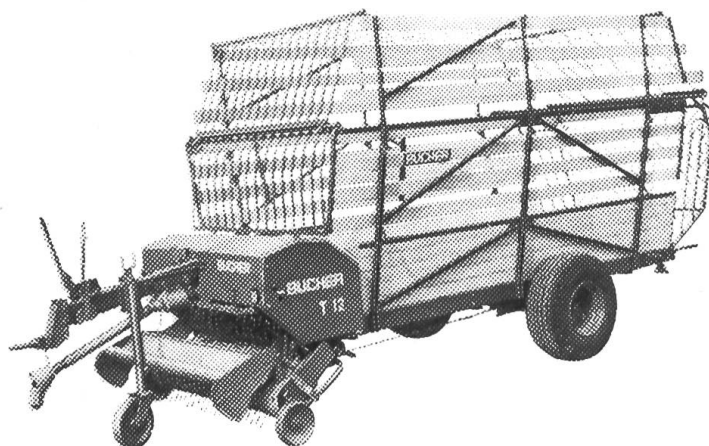
son usage est recommandé de manière générale en vue d'accroître la sécurité du trafic.

Prière aux intéressés de s'adresser directement à Edgar Bläsi, à 4624 Härkingen SO.

## Le programme de vente de la firme BUCHER-GUYER

On peut dire que les quatre remorques autochargeuses Bucher et les trois remorques autochargeuses Fahr forment une famille dont chaque membre possède ses propres caractéristiques et avantages. Aussi n'existe-t-il guère d'exploitation agricole dont les conditions particulières ne correspondent pas exactement aux spécifications techniques de l'un ou l'autre de ces modèles. Les remorques autochargeuses Bucher T 8 et T 12 K sont des matériels prévus non seulement pour les petites exploitations, les entrées de bâtiment basses et étroites ainsi que les passages intérieurs resserrés, mais également, dans un autre ordre d'idées, pour les agriculteurs à moyens financiers limités. En ce qui touche la remorque autochargeuse Bucher T 12, elle représente la machine la plus appropriée pour les exploitations de moyenne superficie. Quant aux modèles Bucher T 12 S et Fahr WE 321 L, il s'agit d'autochargeuses de construction particulièrement solide à moyen et grand rendement de travail. Le modèle Fahr WE 321 LS constitue la machine idéale pour ceux qui tiennent à faucher et ramasser les fourrages verts en un seul passage. Les conditions de service optimales pour cette machine sont des parcelles pratiquement plates, exemptes d'obstacles et à angles droits. Il nous reste encore à mentionner la remorque autochargeuse Fahr 331 L, qui représente un matériel spécifiquement conçu pour les grandes performances, autrement dit pour travailler de très importantes surfaces à l'heure. Le dispositif de coupe dont il est équipé comporte 10 couteaux rabattables qui peuvent être inclinés vers l'avant (mise en fonctionnement) ou vers l'arrière (mise hors fonctionnement). La capacité de réception de ce véhicule pour les fourrages secs est de 31 m<sup>3</sup>. Toute la charge repose sur l'essieu unique à paires de roues en tandem de chaque côté, autrement dit sur quatre roues.

L'avantage offert par un tel essieu est qu'il diminue la compression du sol (dégâts évités) et l'effort de traction nécessaire (puisque le poids se trouve réparti sur les quatre roues). Il permet ensuite une marche plus régulière en terrain accidenté. Chaque paire de roues latérale étant montée sur un axe longitudinal oscillant, la hauteur ou la profondeur des inégalités du sol rencontrées se trouve pratiquement réduite de moitié. Ceci est dû au fait que les deux roues antérieures s'élèvent ou s'abaissent alors que les deux roues postérieures demeurent sur le plan horizontal, ou bien vice versa. Ainsi l'amplitude du mouvement d'élévation ou d'abaissement de cette remorque ne représente-t-elle plus que la moitié de ce qu'elle serait dans les mêmes conditions avec une semi-remorque équipée d'un essieu ordinaire.



Tous les modèles décrits ci-dessus sont pourvus d'un pick-up ou tambour ramasseur oscillant à dents relativement peu rapprochées qui est parfaitement visible depuis le siège du tracteur et dont le travail peut être ainsi facilement contrôlé. C'est du reste la raison pour laquelle tous ces matériels conviennent aussi très bien pour la récolte du maïs-fourrage. Par ailleurs, la partie inférieure de la superstructure des autochargeuses Bucher T 12 et T 12 S a été conçue comme ridelle pleine, ce qui permet de convertir rapidement ces remorques en véhicules de transport pratiques à usages multiples.

L'Amazone D 4/25 est un semoir en lignes de construction extrêmement solide destiné à plusieurs usages. Cette machine a été plus particulièrement conçue pour être utilisée avec un tracteur et permet d'effec-

tuer un travail de qualité absolument irréprochable même en roulant à vive allure. Il suffit d'appuyer sur un bouton-poussoir pour que le semoir de précision en question puisse distribuer à volonté les graines de calibre usuel ou les petites graines. Grâce à la boîte de vitesses Norton dont on l'a équipé, il est possible de faire tourner l'arbre de distribution à 72 vitesses différentes. Un travail d'ensemencement extrêmement précis, même avec de très faibles débits, se trouve ainsi garanti. Le support qui est livré avec la machine permet à un seul homme de réaliser l'accouplement automatique de cette dernière au tracteur lorsqu'on provoque l'élévation des bielles du système d'attelage trois-points. Cet équipement se montre particulièrement pratique. Par ailleurs, un dispositif de commande donne la possibilité de relever ou d'abaisser automatiquement en bout de champ, sans intervention manuelle, le tracteur en cause. La largeur de travail du semoir Amazone D 4/25 est de 2 m 50.

Les intéressés peuvent s'adresser directement à la fabrique Bucher-Guyer, à 8166 Niederweningen ZH.

### **Les matériels ERISMANN pour le travail du sol**

La charrue bisoc E 2 réalisée par cette fabrique est de construction très ramassée puisqu'elle ne mesure que 1 m 90. Elle a fait l'objet d'essais de la part de l'IMA (Institut suisse de machinisme agricole) et été approuvée par lui. Malgré sa longueur réduite, un important dégagement a pu être laissé entre les corps, ce qui s'avère indispensable si l'on veut enfouir correctement et sans bourrages les tiges de maïs sèches et d'autres débris végétaux. La charrue précitée présente ceci de nouveau que la largeur du labour peut être réglée aussi simplement que commodément en déplaçant latéralement les corps de manière continue, c'est-à-dire parallèlement à l'essieu du tracteur. Il y a maintenant plus de deux ans que cette charrue à deux socs a fait ses preuves dans les conditions de sol et de terrain les plus difficiles. Relevons d'autre part qu'elle permet aussi de profiter des avantages offerts par le système de régulation hydraulique automatique dont

est pourvu le dispositif de relevage de nombreux tracteurs.

Les herse vibrantes Erismann ont été parmi les premières à être combinées avec des émotteuses Rotex brevetées. Ces émotteuses sont constituées par un solide rouleau d'une seule pièce pourvu de ressorts. Deux vis à manivelle permettent de régler la pression qu'il exerce sur le sol. L'utilisation conjointe de l'émotteuse et de la herse vibrante, laquelle comporte des dents à inclinaison modifiable, donne d'excellents résultats quel que soit le type de sol à travailler. Par ailleurs, les émotteuses Rotex peuvent être accouplées sans grandes complications à n'importe quelle autre herse vibrante ou vibroculteur.

Les herse à dents ordinaires à cadre d'attache trois-points prévues pour les tracteurs munis du système d'attelage correspondant sont destinées à divers usages. Il est possible de les obtenir avec un seul compartiment ou avec deux compartiments. La fabrique en question produit également des rouleaux brise-mottes à deux éléments qui peuvent être lestés à l'eau. Leur largeur de travail varie de 1 m 80 à 2 m 30.

Ceux qui s'intéressent aux matériels susmentionnés voudront bien s'adresser directement à la fabrique Erismann S.A., à 5705 Seengen AG.

### **Le programme de vente de la firme ESTUMAG**

Les **remorques autochargeuses Köla** sont construites selon la méthode du montage d'unités mécaniques individuellement assemblées au préalable. Elles existent en sept types différents réalisés en trois grandeurs. Leur capacité de réception va de 16 à 28 m<sup>3</sup>. Les modèles EAS 24 peuvent être livrés sur demande en tant qu'exécutions à plateau surbaissé et avec un timon déportable. Tous se caractérisent par la manière optimale dont la force motrice est transmise aux organes travaillants et le fonctionnement peu bruyant de ces derniers, ainsi que par les pignons droits à denture hélicoïdale qui assurent l'entraînement du dispositif chargeur. Leur tambour ramasseur (pick-up) a une largeur de travail de 1 m 60. Le système de coupe peut être équipé à volonté de 3, 5 ou 9 couteaux. Ceux-ci sont

pivotants, c'est-à-dire qu'on a la possibilité de les mettre en position de travail ou de repos par simple basculement, respectivement vers l'avant ou vers l'arrière. Au lieu des superstructures rabattables à fourrages secs, la fabrique livre sur désir des superstructures tubulaires amovibles. L'organe de chargement, breveté, présente les deux avantages suivants: d'une part il réalise une forte compression des fourrages secs, d'autre part il charge les fourrages verts en les ménageant de telle façon que divers marcheurs recourent à une remorque autochargeuse Köla pour ramasser leurs épinards.

La remorque autochargeuse Eberhardt LW 300 est un matériel de dimensions réduites et de prix raisonnable qui possède une grande capacité de réception (19 m<sup>3</sup>). Son équipement de base se compose des éléments suivants: un arbre de transmission à cardans avec embrayage patinant contre les surcharges, un capot limiteur de projection prévu pour les produits de faible longueur, un anneau d'attelage réglable dans le sens vertical, des superstructures amovibles à fourrages secs du type tubulaire, un dispositif de coupe pour le canal de chargement (tranchage par coupe progressive économisant de la force motrice / sept couteaux pour tronçons courts de 17,5 cm/trois couteaux pour longs tronçons de 35 cm), ainsi que des chaînes transporteuses sans fin à cornières dont le mouvement peut être commandé depuis le siège du tracteur et à l'arrière de la remorque. La voie du véhicule dont il s'agit est de 1 m 66, ce qui lui assure une bonne stabilité sur les terrains en pente. Il suffit de seulement quelques manipulations pour faire de cette autochargeuse une remorque polyvalente très pratique. Le fait que ses ridelles ainsi que ses panneaux avant et arrière sont pleins permet de l'utiliser également pour le transport des matières, marchandises et produits les plus divers.

Les **vibroculteurs Eberhardt UK** sont prévus pour les tracteurs équipés d'un moteur qui développe une puissance de 15 à 100 ch et réalisés en six exécutions différentes. Leur largeur de travail peut être de 1 m 75, 2 m, 2 m 20, 2 m 50, 3 m, 4 m ou 5 m. De par leurs caractéristiques techniques et la façon dont ils travaillent le sol, ces

matériels se situent à mi-chemin entre les cultivateurs et les herseurs. Leurs dents spiralées sont animées de mouvements vibratoires longitudinaux et transversaux durant le travail. Aussi l'ameublissement de la terre exécuté de cette manière est-il tout à fait remarquable. En outre, aucun bourrage ne se produit avec de pareilles dents. Par ailleurs, la puissance qu'ils absorbent est très faible. Les vibroculteurs en question peuvent être utilisés conjointement avec des émotteuses combinées qu'on leur accroche à l'arrière. On a ainsi la possibilité de préparer en un seul passage un lit convenable pour le dépôt des semences. Les émotteuses combinées sont relevées en position sensiblement verticale pour les transports sur route. Au cours du travail, la profondeur d'action des dents des vibroculteurs Eberhardt demeure régulière grâce au fait qu'elles sont fixées sur des parallélogrammes déformables et que ceux-ci épousent parfaitement toutes les inégalités du terrain. De plus, ces dents sont chargées par des ressorts dont la pression peut être réglée.

A part les produits cités plus haut, le programme de vente de la firme dont il s'agit comporte une gamme étendue d'autres matériels de tous genres, soit entre autres des tracteurs, des semoirs, des épanduses-faneuses à tambour, des faucheuses à disques, des ramasseuses-presseuses à haute densité, des ramasseuses-hacheuses-chargeuses, des machines et instruments pour les travaux forestiers, etc. Relevons aussi qu'elle dispose d'un service après-vente très bien organisé et fonctionnant de façon parfaite.

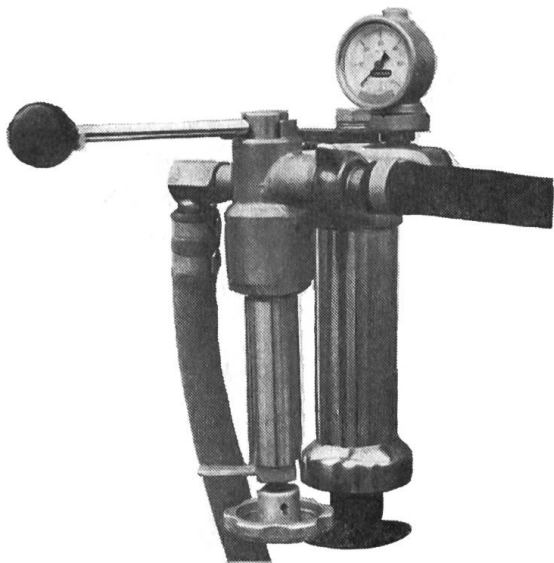
Les agriculteurs qui s'intéressent aux produits décrits ci-dessus sont priés de s'adresser directement à la firme Estumag S.A., à 6210 Sursee LU.

## **FISCHER - Régulateur de débit**

Les traitements antiparasitaires exigent aujourd'hui la plus grande précision, surtout lors de l'application à basse pression d'herbicides concentrés. Le régulateur de débit a été créé spécialement pour répondre à cette exigence de haute précision.

Il permet l'application absolument uniforme des plus petites quantités de pro-

duit. Il règle le débit de la rampe de traitement proportionnellement à la vitesse d'avancement; la quantité de liquide par hectare est donc répandue avec précision quel que soit le régime du tracteur. Un dispositif de réaspiration supprime l'égouttement de la rampe de traitement en bout de ligne. Le régulateur de débit fonctionne indépendamment de la soupape de sûreté de la pompe. Il peut être monté sur n'importe quel pulvérisateur, entre la pompe et la rampe de traitement.



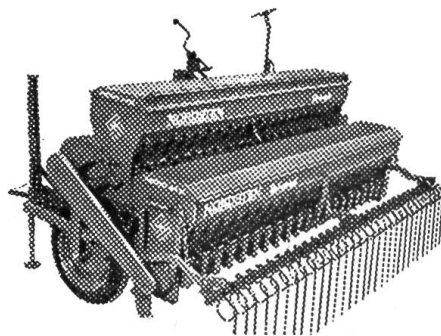
Ceux que cet article intéresse s'adresseront à la maison: T. Fischer S.A., 1800 Vevey (voir aussi l'annonce).

### Les matériels agricoles de la firme GRIESSER

On peut dire que la maison susmentionnée est pratiquement en mesure de livrer tous les instruments, appareils, machines et installations agricoles dont l'exploitant a besoin. Nous en passerons en revue un certain nombre au cours des lignes qui suivent.

Le **semoir Nordsten**, matériel danois, a été conçu et réalisé par une entreprise industrielle fondée en 1877. Il offre une série d'importants avantages, entre autres un dispositif semi-automatique de terrage et de déterrage des tracteurs, un mécanisme semi-automatique d'abaissement et de relevage des coutres d'enterrage, un système de déclenchement automatique des organes d'entraînement de l'arbre de distribution lors du relevage de la machine, etc.

L'une des caractéristiques des coutres d'enterrage du semoir Nordsten est qu'ils ne peuvent jamais être obstrués par de la terre. Par ailleurs, exception faite de la lubrification des roues porteuses, ce matériel ne demande absolument pas de soins d'entretien. Soulignons qu'il a été prévu pour travailler à des vitesses d'avancement élevées. Un modèle approprié peut être fourni pour les conditions particulières de n'importe quelle exploitation agricole. Il est possible de l'obtenir avec une largeur de travail de 2 m, 2 m 25, 2 m 50, 3 m, 4 m, 5 m ou 6 m.



La **planteuse de pommes de terre Gruse** permet de planter toutes les sortes de pommes de terre de façon entièrement automatique, y compris les semenceaux prégermés. Grâce au dispositif correcteur, qui apporte un tubercule de remplacement dès qu'un godet alimenteur se présente vide, le dépôt des plants de pommes de terre dans le sillon s'effectue avec une très grande régularité. La rotation partielle du correcteur pour suppléer un manque est commandée par un doigt tâteur, lequel met le correcteur automatiquement en action du fait de sa position différente quand un godet ne contient pas de tubercule. D'autre part, la planteuse en question étant montée sur un parallélogramme articulé, elle s'adapte exactement aux élévations et aux dépressions du terrain. La modification de l'espacement des tubercules dans la ligne se fait de manière très simple. Il suffit de changer le pignon de commande de la chaîne d'alimentation. La planteuse de pommes de terre dont il s'agit est disponible en exécutions pour deux ou quatre rangs.

L'**épandeur d'engrais centrifuge Gruse** peut distribuer avec précision les engrais chimiques de n'importe quelle sorte. Avec ce matériel, il est également possible d'é-

pandre simultanément deux fertilisants différents en les mélangeant, notamment des scories de déphosphoration et des sels de potasse. D'autres part, l'adjonction d'eau aux engrais pulvérulents permet un épandage sans dégagement de poussière. Le principe de construction et de fonctionnement de l'épandeur d'engrais centrifuge Gruse est très simple. En outre, cette machine de fabrication solide et de prix avantageux se nettoie sans difficultés. Son entraînement est assuré par l'intermédiaire de la prise de force, d'un arbre à cardans et d'un couple conique sous boîtier à bain d'huile.

Le **vibroculteur Taul** a été soumis à des essais et approuvé par l'IMA (Institut suisse de machinisme agricole). Des milliers de ces instruments sont actuellement en service dans notre pays. L'angle d'attaque de leurs dents élastiques peut être modifié à volonté par le conducteur du tracteur sans qu'il doive quitter son siège. Il en va de même du réglage en hauteur des roulettes porteuses. Ce vibroculteur fournit un excellent travail d'ameublissement si on l'utilise en combinaison avec une émotteuse. Sur demande, la firme en question livre aussi de petites herse complémentaires suiveuses prévues pour être accrochées au vibroculteur Taul. De sorte qu'on peut obtenir la combinaison de matériels optimale pour tous les types de sols à travailler. Il existe également un vibroculteur de la même marque qui ne comporte pas de roulettes porteuses et est de prix avantageux. La firme Griesser le livre avec une émotteuse à rouleau unique. Une garantie de 3 ans est offerte par le fabricant pour les dents élastiques des deux vibroculteurs décrits ci-dessus.

Les **broyeurs et les mélangeurs Cormall** sont réalisés en exécutions qui vont du petit broyeur de ferme à meules d'acier aux groupes broyeurs-mélangeurs combinés de dimensions imposantes plus spécialement destinés aux grandes entreprises agricoles et même aux minoteries. Pour les conditions et la grandeur des exploitations suisses, le broyeur-mélangeur Cormall du type «Compact» représente certainement l'installation qui convient le mieux. Elle est de faible encombrement et peut être mise en place n'importe où sans occasionner de

frais de montage. Son emploi ne présente aucune difficulté. Un moteur unique, avec un seul organe de commande, assure l'entraînement du broyeur et du mélangeur. Cela explique en partie pourquoi cette installation est de prix avantageux. Elle provient du Danemark, soit d'un pays où beaucoup d'agriculteurs préparent eux-mêmes (à la ferme) les mélanges de fourrages concentrés dont ils ont besoin (mélange de plusieurs farines entre elles ou avec d'autres composants tels que des tourteaux, des condiments minéraux, etc.). A l'heure actuelle, on constate que les praticiens suisses, eux aussi, s'intéressent de plus en plus aux installations dont il s'agit. Cette tendance est certainement due avant tout au fait qu'il est désormais possible de les obtenir à des prix abordables.

Les agriculteurs que les matériels décrits plus haut intéressent sont priés de s'adresser directement à la firme E. Griesser, à 8450 Andelfingen ZH.

## **Les remorques autochargeuses KRÜGER**

Relevons d'ores et déjà que la fabrique Krüger ne produit pas seulement des remorques autochargeuses de tous modèles et grandeurs, mais encore des distributeurs d'engrais, des remorques agraires à caisse basculante, des grues agricoles hydrauliques, des transporteurs mécaniques, etc.

Les remorques autochargeuses Krüger sont des véhicules d'une grande stabilité et faciles à tirer. Chaque modèle est pourvu d'un tablier transporteur à chaînes sans fin à traverses en tant qu'équipement de série. Les modèles EL S et EL ST comportent un tablier à deux chaînes, tandis que tous les autres en ont un à trois chaînes. Le tambour ramasseur (pick-up) a été muni de roulettes têteuses qui lui permettent de s'adapter de façon parfaite aux inégalités du sol. Il comporte des dents dirigées et sa position peut être réglée dans le sens vertical. Le fourrage disposé en andains que ramasse le pick-up est porté par celui-ci jusque dans le canal de chargement, où l'organe élévateur le reprend puis le déverse sur la remorque avec ménagements et sans provoquer de bourrages. Un échauffement des fourrages verts se trouve ainsi

évité. Le terrage et le déterrage du tambour ramasseur se font par commande mécanique sans qu'il faille déclencher la prise de force. Le réglage du déplacement du tablier transporteur à chaînes longitudinales et barrettes transversales permet de régulariser l'opération du chargement et le degré de compression du produit en cause. Tous les leviers de commande peuvent être facilement actionnés par le conducteur du tracteur depuis son siège. Un système de débrayage automatique limiteur d'effort a été prévu pour empêcher que la charge exerce une pression excessive contre le panneau arrière de la remorque. L'écartement des roues (voie) peut être de 1 m 36, 1 m 50 ou 1 m 80 (ici seulement pour le modèle EL ST), au choix du client, ce qui permet de disposer d'un véhicule de grande stabilité dans les cas où l'on doit travailler sur des champs déclinés. Le déchargement a lieu en enclenchant la prise de force et en actionnant le dispositif d'entraînement du tablier mobile. Si ce dernier avance à sa vitesse maximale, la remorque est vidée en environ 50 secondes. La vitesse du déchargement peut être aussi ralentie ou accélérée à volonté en modifiant de façon correspondante la vitesse de rotation de la prise de force. En ce qui concerne plus particulièrement le modèle EL ST, il s'agit d'une remorque autochargeuse à caisse surbaissée surtout destinée à être employée sur les terrains en pente des régions montagneuses ou montagnaises. Sa voie est de 1 m 80, comme nous l'avons déjà dit plus haut. Ce véhicule étant de construction basse, il permet non seulement de rouler avec une grande sécurité sur les terrains inclinés (parallèlement aux courbes de niveau), mais aussi de passer par des entrées de grange relativement basses.

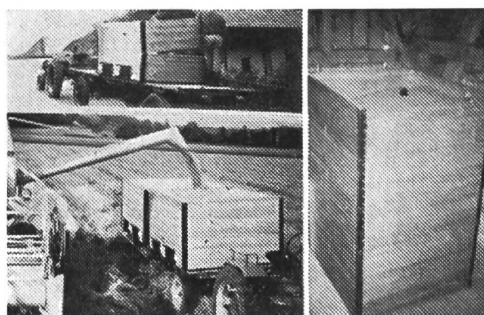
En démontant les superstructures à fourrages, l'organe chargeur et l'organe ramasseur (travail effectué par une seule personne et sans aucun outil), l'agriculteur peut disposer d'une remorque polyvalente à deux roues utilisable en premier lieu comme véhicule de transport pour les marchandises, produits et objets les plus divers. En outre, il est possible d'équiper les modèles 3,7 EL et 4,2 EL d'un mécanisme déchiqueteur et distributeur pour le fumier. Ce mécanisme (épandeur) comporte soit

des hérissons horizontaux, soit des hérissons verticaux. L'épandeur H 3 (à 3 hérissons verticaux et l'épandeur H 4 (à 4 hérissons verticaux) se montent et se démontent sans peine en seulement deux minutes. La remorque autochargeuse a été ainsi convertie en une épandeuse de fumier capable de soutenir la comparaison avec les meilleures.

Ceux qui s'intéressent à ces remorques autochargeuses voudront bien s'adresser directement à la firme Albrecht Frères, à 8174 Stadel près Niederglatt ZH.

### **SCHWARZ - Bacs de transport et de stockage en bois d'après le système d'emboîtement**

Une solution rationnelle et économique pour le transport et le stockage des céréales en vrac et d'autres produits similaires. Les chars de l'exploitation, même de construction simple, peuvent être utilisés et sont vite équipés. Les bacs se composent d'un élément de base avec fond et d'éléments supérieurs (cadres) absolument étanches. En posant plusieurs éléments supérieurs sur l'élément inférieur, on dispose d'un silo de stockage. Le tout est robuste, pratique, économique et à usages multiples. Livrable en deux grandeurs. En l'équipant d'un système de ventilation, on peut sécher des céréales et les stocker avec ventilation.



Ces bacs seront exposés à la Foire suisse de la machine agricole, à Berthoud, du 10 au 15 avril 1969.

Nous prions les intéressés de s'adresser directement à la fabrique Kurt Schwarz, 5234 Villigen AG (voir également l'annonce).

**Oui, ils existent maintenant les tracteurs forestiers avec treuil montés sur l'essieu avant, tout en gardant intactes leurs prérogatives de tracteurs agricoles.**

Une nouveauté SAME-FSA, qui facilite grandement les travaux de débardage en forêts. Demandez documentation et offre sans engagement à la:

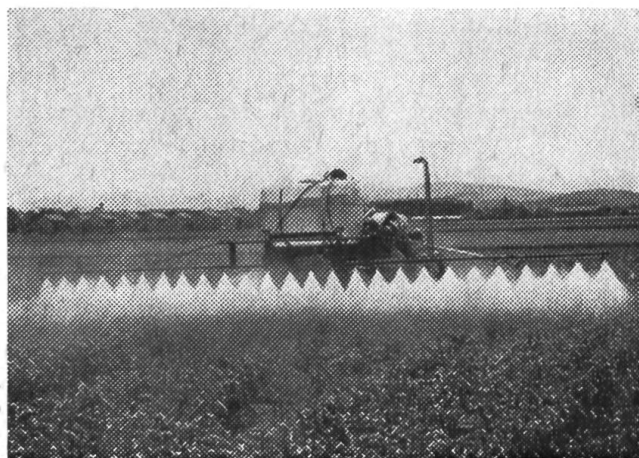


**Fédération des Syndicats Agricoles du Canton de Fribourg 1701 FRIBOURG**

Service: machines agricoles

**10, route des Arsenaux**

Tél. (037) 2 48 51



**FISCHER**

**Pour une meilleure protection de vos cultures**

**Pulvérisateurs portés 400–600 l., avec pompes basse pression, dès Fr. 1790.—.**

**Remorques semi-portées 400–2000 l. Châssis automobiles.**

**Pompes haute pression, 4 pistons de 40 à 70 l/min., moteur ou adaptation.**

**Pompes «pistons-membranes» oléodynamiques de 20 à 200 l/min.**

**T. Fischer Fabrique de pulvérisateurs**

1800 VEVEY Tél. (021) 51 32 43

**BON** à découper et affranchir à 10 ct. sous pli ouvert

SVP votre documentation pr. \_\_\_\_\_

Nom et adresse: \_\_\_\_\_