

Zeitschrift: Le Tracteur et la machine agricole : revue suisse de technique agricole
Herausgeber: Association suisse pour l'équipement technique de l'agriculture
Band: 31 (1969)
Heft: 3

Rubrik: La page des nouveautés

Nutzungsbedingungen

Die ETH-Bibliothek ist die Anbieterin der digitalisierten Zeitschriften auf E-Periodica. Sie besitzt keine Urheberrechte an den Zeitschriften und ist nicht verantwortlich für deren Inhalte. Die Rechte liegen in der Regel bei den Herausgebern beziehungsweise den externen Rechteinhabern. Das Veröffentlichen von Bildern in Print- und Online-Publikationen sowie auf Social Media-Kanälen oder Webseiten ist nur mit vorheriger Genehmigung der Rechteinhaber erlaubt. [Mehr erfahren](#)

Conditions d'utilisation

L'ETH Library est le fournisseur des revues numérisées. Elle ne détient aucun droit d'auteur sur les revues et n'est pas responsable de leur contenu. En règle générale, les droits sont détenus par les éditeurs ou les détenteurs de droits externes. La reproduction d'images dans des publications imprimées ou en ligne ainsi que sur des canaux de médias sociaux ou des sites web n'est autorisée qu'avec l'accord préalable des détenteurs des droits. [En savoir plus](#)

Terms of use

The ETH Library is the provider of the digitised journals. It does not own any copyrights to the journals and is not responsible for their content. The rights usually lie with the publishers or the external rights holders. Publishing images in print and online publications, as well as on social media channels or websites, is only permitted with the prior consent of the rights holders. [Find out more](#)

Download PDF: 25.02.2026

ETH-Bibliothek Zürich, E-Periodica, <https://www.e-periodica.ch>

Deux nouvelles moissonneuses-batteuses de fabrication autrichienne

Lors des foires de l'automne 1967 organisées en Autriche et dans d'autres pays, les usines Epple-Buxbaum ont présenté deux nouvelles moissonneuses-batteuses autotractées. Ces machines se caractérisent en premier lieu par leur carénage, destiné à protéger plus particulièrement le conducteur, et en second lieu par leur structure ramassée, qui offre une plus grande stabilité sur les pentes et se montre pratique dans le cas de remises à entrée relativement basse.

Alors que l'une de ces moissonneuses-batteuses (mod. EM 840) comporte un moteur à gasoil Perkins développant 55 ch DIN, l'autre (mod. EM 940) a été équipée d'un moteur à gasoil Perkins fournissant une puissance de 71 ch DIN. Le régime de rotation nominal des moteurs en question est de l'ordre de 2000 tr/mn. Les transmissions spéciales montées sur ces machines proviennent de l'entreprise industrielle allemande bien connue dont la raison sociale est Fabrique de pignons de Friedrichshafen.

Si les deux nouvelles moissonneuses-batteuses automotrices Epple-Buxbaum ont un fort rendement en grain (4 tonnes-heure pour la EM 840 et 5 tonnes-heure pour la EM 940), elles le doivent aux caractéristiques de leurs équipements. La longueur et le diamètre du batteur du modèle EM 840

sont respectivement de 80 cm et 50 cm, tandis que ceux du modèle EM 940 représentent dans le même ordre 90 cm et 60 cm. A ce propos, il faut relever que la machine à plus grande capacité de travail comporte un batteur et un contre-batteur à usages multiples, autrement dit un équipement de battage qui convient aussi bien pour la récolte du blé que pour celle du maïs-grain et ne doit par conséquent pas être changé dans ce dernier cas.

Par ailleurs, le bon travail de nettoyage du grain battu doit être attribué, d'une part aux grandes grilles du premier tarare, d'autre part à l'efficacité du ventilateur du second tarare, lequel comporte en outre un ébarbeur en tant qu'équipement supplémentaire. A noter que la grille inférieure et la grille supérieure du premier tarare ne doivent pas être changées (types à persienne), car on peut en régler les ouvertures en agissant de façon appropriée (selon le genre de céréale entrant en considération) sur les lamelles métalliques qui les obturent.

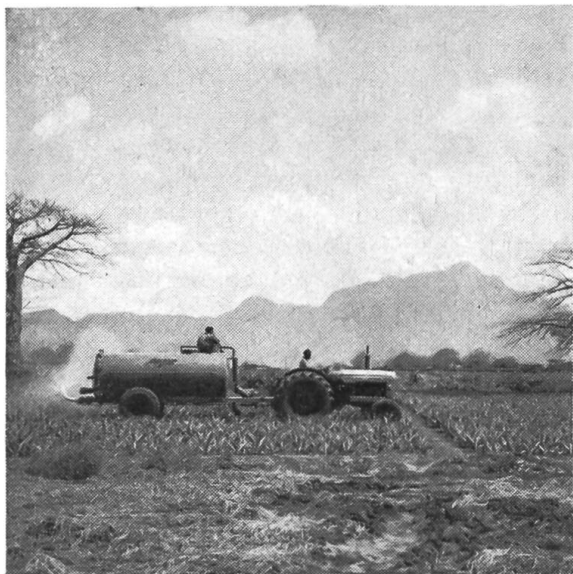
De plus, il va sans dire que l'une et l'autre de ces machines automotrices peuvent être pourvues d'un bec cueilleur à maïs. Mentionnons enfin que leur équipement de battage convient pour tous les produits, qu'il s'agisse des plus petites graines (graminées) ou des plus grosses, (fèves).

-nhr-

(Fabricant: Usines Epple-Buxbaum S.A., Wels/Autriche).



Aspect de la nouvelle moissonneuse-batteuse autotractée Epple-Buxbaum du modèle EM 840. Son rendement horaire en grain est de 4 tonnes. Entre autres équipements, elle comporte un moteur Perkins de 55 ch DIN à gasoil et un batteur de 80 cm de long et 50 cm de \varnothing à usages multiples avec contre-batteur combiné.



**Sous le soleil
bouillant
d'Afrique
travaillent des
Citernes
à pression**

Agrar

Citerne **Agrar** 4000 l arrosant une plantation de sisal en Tansanie.

En action sans intervalle, par une chaleur tropique, avec un minimum d'entretien, une citerne à pression ne peut travailler d'une manière satisfaisante et de longue durée que si elle est de construction simple et solide. Par conséquent,

aussi sur votre domaine:

La Citerne à pression **Agrar** livrable avec brasseur pneumatique ou mécanique, en exécution vernie ou galvanisée dans les grandeurs de 1200, 2000, 2500, 3200 et 4000 l.

Demandez-nous le prospectus détaillé.



Fabrique de machines agricoles S.A.
9500 Wil (SG)

Envoyez-moi le prospectus illustré de la citerne à pression.

Nom:

Adresse:

BON