

**Zeitschrift:** Le Tracteur et la machine agricole : revue suisse de technique agricole  
**Herausgeber:** Association suisse pour l'équipement technique de l'agriculture  
**Band:** 31 (1969)  
**Heft:** 2

**Rubrik:** Echos de l'industrie des machines agricoles

### **Nutzungsbedingungen**

Die ETH-Bibliothek ist die Anbieterin der digitalisierten Zeitschriften auf E-Periodica. Sie besitzt keine Urheberrechte an den Zeitschriften und ist nicht verantwortlich für deren Inhalte. Die Rechte liegen in der Regel bei den Herausgebern beziehungsweise den externen Rechteinhabern. Das Veröffentlichen von Bildern in Print- und Online-Publikationen sowie auf Social Media-Kanälen oder Webseiten ist nur mit vorheriger Genehmigung der Rechteinhaber erlaubt. [Mehr erfahren](#)

### **Conditions d'utilisation**

L'ETH Library est le fournisseur des revues numérisées. Elle ne détient aucun droit d'auteur sur les revues et n'est pas responsable de leur contenu. En règle générale, les droits sont détenus par les éditeurs ou les détenteurs de droits externes. La reproduction d'images dans des publications imprimées ou en ligne ainsi que sur des canaux de médias sociaux ou des sites web n'est autorisée qu'avec l'accord préalable des détenteurs des droits. [En savoir plus](#)

### **Terms of use**

The ETH Library is the provider of the digitised journals. It does not own any copyrights to the journals and is not responsible for their content. The rights usually lie with the publishers or the external rights holders. Publishing images in print and online publications, as well as on social media channels or websites, is only permitted with the prior consent of the rights holders. [Find out more](#)

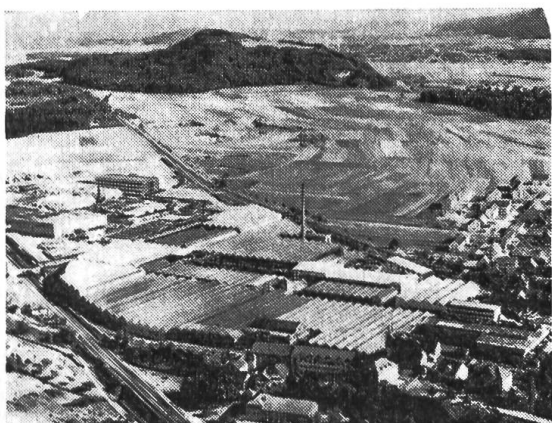
**Download PDF:** 25.02.2026

**ETH-Bibliothek Zürich, E-Periodica, <https://www.e-periodica.ch>**

## Echos de l'industrie des machines agricoles

### Des conseillers suisses en machinisme agricole visitent une fabrique allemande de matériels pour l'agriculture

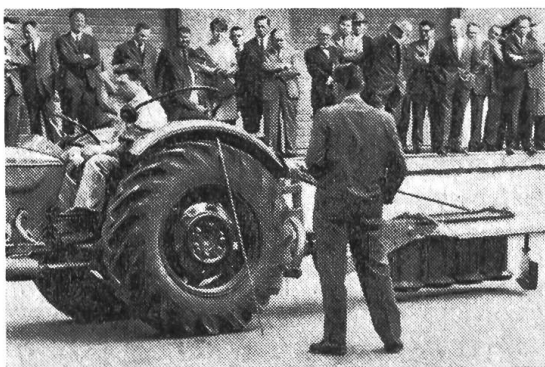
Environ 70 conseillers agricoles et conseillers en machinisme agricole venus de toutes les régions de Suisse, auxquels s'étaient également joints quelques représentants de la presse agricole, avaient été invités par la Fabrique Bucher-Guyer, à Niederweningen près Baden, à visiter les Usines Fahr à la fin de l'année dernière. Cette entreprise allemande bien connue se trouve à Gottmadingen, soit dans une région boisée située à peu de distance de la frontière du canton de Schaffhouse.



Vue des Usines Fahr, à Gottmadingen (Allemagne), situées tout près de la frontière du canton de Schaffhouse. On peut se rendre compte de l'importance de cette entreprise de l'industrie des machines agricoles.

Avant de procéder à la visite des ateliers et des halles de montage, M. J.-G. Fahr, président du comité de direction, souhaite une cordiale bienvenue aux spécialistes suisses rassemblés dans la cantine de la fabrique. Puis il fit allusion à la longue collaboration de 65 années et aux bons rapports existant avec l'entreprise suisse de Niederweningen. Au cours de son allocution, il releva d'autre part que les nécessités économiques avaient entraîné une simplification du programme de production. A l'époque actuelle, où l'on as-

siste en Europe à un regroupement général des entreprises industrielles, soit par absorption des unes par les autres, soit par substitution d'une nouvelle société à plusieurs anciennes, on se trouve contraint de limiter la fabrication à seulement quelques catégories de machines. Les changements qui se produisent continuellement dans l'agriculture et les techniques rurales obligent en outre les constructeurs à adapter constamment leur programme de production afin d'être à même de défendre leur position sur les marchés.



Présentation de la faucheuse portée KM à quatre tambours rotatifs conçue selon le système hollandais Zweegers. Sa largeur de travail est de 1 m 60.

Lors de la visite des usines, où sont occupés environ 3000 techniciens et ouvriers, les participants purent se rendre compte de l'équipement moderne et de la bonne organisation des ateliers, de même que du déroulement des différentes opérations nécessaires à la production des matériels agricoles Fahr. Une attention particulière fut accordée à l'épandeur-faneuse à toupies, dont des centaines de milliers d'exemplaires ont déjà été écoulés tant en Allemagne que dans de très nombreux pays étrangers. A noter d'autre part que l'ancienne fabrique de tracteurs a fait place à une usine consacrée à la production de gammes très variées d'outils prévus pour les divers matériels agricoles Fahr. Les invités s'intéressèrent en outre beaucoup au département des essais et

recherches, où des techniciens s'attachent à améliorer la qualité des machines et instruments grâce à d'ingénieuses méthodes et à des appareillages de mesure et de contrôle adéquats.

Après la visite des usines était prévue la présentation du nouveau programme de fabrication Fahr pour l'année 1968. Il s'agissait des réalisations suivantes: d'une nouvelle faucheuse portée à tambours rotatifs où l'aiguisage des couteaux, le redressement de la barre de coupe classique et le remplacement des sections se trouvent dorénavant supprimés; de l'épandeur-faneuse à toupies, de la remorque autochargeuse et de la moissonneuse-batteuse, désormais limitées à quelques types pour se conformer à la répartition de la production intervenue dans l'industrie des machines et instruments agricoles. Un expert ajoutait des commentaires pertinents lors de la présentation de chaque matériel aux spectateurs, notamment des faucheuses portées KM et KM 20 à tambours rotatifs à couteaux, des épandeurs-fa-

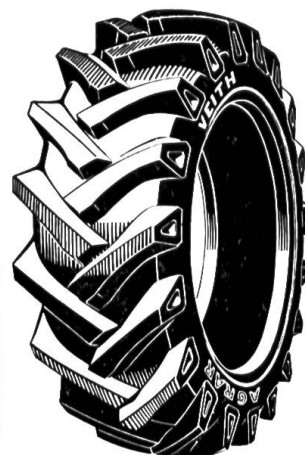
neuses KH 20, 20 M, 4 et 40 à toupies, des remorques autochargeuses WE 321 L, 321 LS et 331 L avec essieu à quatre roues (chaque paire de roues étant montée sur un axe longitudinal oscillant fixé en bout d'essieu), ainsi que des moissonneuses-batteuses M 66 T, M 66, M 66 S, M 88 S, M 1000 et M 1200. Le commentateur fit remarquer à ce propos que les domaines de faible et de moyenne importance donnent actuellement de nouveau la préférence aux types tractés, de moins grandes dimensions, plutôt qu'aux moissonneuses-batteuses automotrices, qui s'avèrent d'exploitation et d'entretien plus onéreux. On peut dire que plusieurs des nouvelles réalisations précitées qui furent montrées aux visiteurs feront certainement encore parler d'elles. Les illustrations qui accompagnent le présent texte permettront de se faire une idée de l'extension des Usines Fahr, à Gottmadingen (de l'autre côté de la frontière schaffhouseoise), et de la façon dont divers matériels étaient présentés.

# VEITH

40

## AGRAR

Les pneus VEITH «AGRAR», créés spécialement pour affronter les rudes travaux de la terre, répondent à de hautes exigences. C'est pourquoi les agriculteurs progressistes choisissent les pneus VEITH.



### VEITH — «AGRAR» — le pneu pour l'agriculture

PNEU VEITH S.A. PAYERNE