

Zeitschrift: Le Tracteur et la machine agricole : revue suisse de technique agricole
Herausgeber: Association suisse pour l'équipement technique de l'agriculture
Band: 30 (1968)
Heft: 12

Artikel: Les tracteurs agricoles sont en meilleur état de marche que les autos!
Autor: Bleiker, H.
DOI: <https://doi.org/10.5169/seals-1083264>

Nutzungsbedingungen

Die ETH-Bibliothek ist die Anbieterin der digitalisierten Zeitschriften auf E-Periodica. Sie besitzt keine Urheberrechte an den Zeitschriften und ist nicht verantwortlich für deren Inhalte. Die Rechte liegen in der Regel bei den Herausgebern beziehungsweise den externen Rechteinhabern. Das Veröffentlichen von Bildern in Print- und Online-Publikationen sowie auf Social Media-Kanälen oder Webseiten ist nur mit vorheriger Genehmigung der Rechteinhaber erlaubt. [Mehr erfahren](#)

Conditions d'utilisation

L'ETH Library est le fournisseur des revues numérisées. Elle ne détient aucun droit d'auteur sur les revues et n'est pas responsable de leur contenu. En règle générale, les droits sont détenus par les éditeurs ou les détenteurs de droits externes. La reproduction d'images dans des publications imprimées ou en ligne ainsi que sur des canaux de médias sociaux ou des sites web n'est autorisée qu'avec l'accord préalable des détenteurs des droits. [En savoir plus](#)

Terms of use

The ETH Library is the provider of the digitised journals. It does not own any copyrights to the journals and is not responsible for their content. The rights usually lie with the publishers or the external rights holders. Publishing images in print and online publications, as well as on social media channels or websites, is only permitted with the prior consent of the rights holders. [Find out more](#)

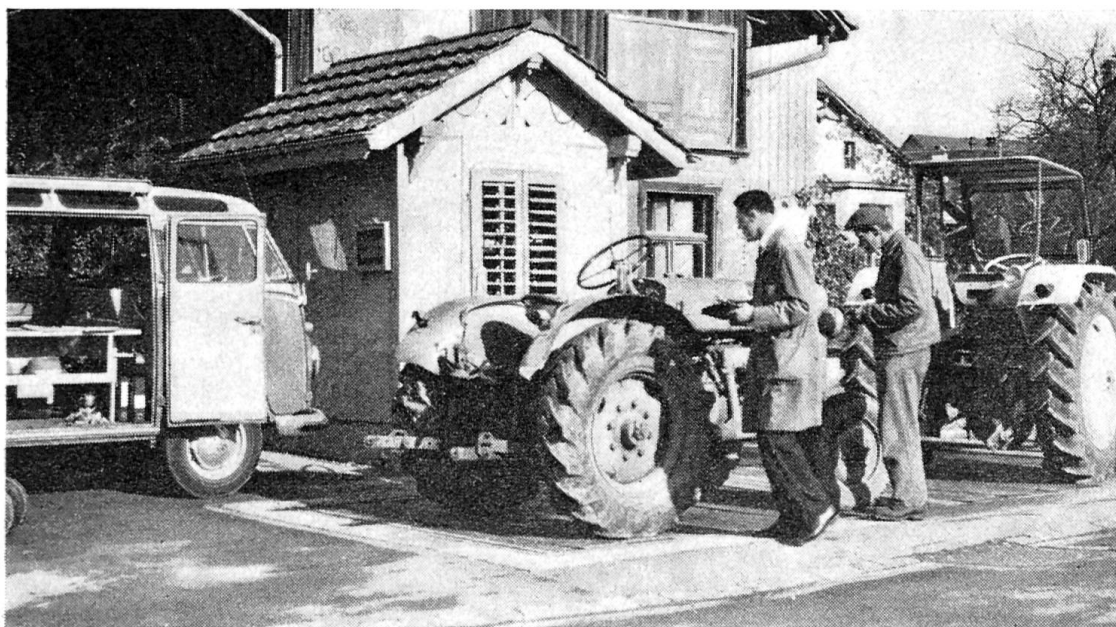
Download PDF: 15.01.2026

ETH-Bibliothek Zürich, E-Periodica, <https://www.e-periodica.ch>

Les tracteurs agricoles sont en meilleur état de marche que les autos!

Vers la fin de chaque automne, une équipe d'experts de l'Office cantonal de la circulation routière, à Zurich, fait la tournée des villages en vue de procéder au contrôle obligatoire des tracteurs acquis par les agriculteurs au cours de l'année, en vue de leur admission dans le trafic (obtention du permis de circulation). Que ces experts ne soient pas toujours accueillis à bras ouverts, on peut le comprendre, puisque les contrôles prennent tout de même un certain temps. Mais leur utilité fait vite oublier certains désagréments.

En général, ils se déroulent dans une très bonne ambiance. L'une des raisons en est que ces machines (neuves ou usagées) sont généralement peu sujettes à critiques, contrairement à ce qui se passe avec les voitures automobiles quand on les soumet également aux mêmes contrôles. Cela s'explique en partie par les appels que lance régulièrement la très active Association zurichoise de propriétaires de tracteurs, ainsi que par le travail de vulgarisation qu'elle accomplit par l'intermédiaire de la presse agricole et de la radio. De toute façon, les agriculteurs auraient intérêt à se préparer aux contrôles dont il s'agit en procédant eux-mêmes à une vérification préliminaire de leur machine. Il seront ainsi en mesure de signaler dès le début certaines insuffisances concernant les points et équipements suivants:



Service de contrôle itinérant pour les tracteurs agricoles — A la fin de l'automne, des experts de l'Office cantonal zurichois de la circulation routière se rendent de village en village avec leur véhicule spécial pour procéder à la vérification des tracteurs acquis durant l'année (en vue de la remise du permis de circulation).

- Limitation de la vitesse — Plombs endommagés ou manquants (surtout dans les cas où il est possible de modifier la vitesse).
- Installation d'éclairage — Mauvais réglage des phares en hauteur, réflecteurs mats, lampes témoins et dispositifs réfléchissants défectueux ou manquants (surtout ceux des tracteurs à 2 roues et de leurs remorques en ce qui regarde ces dispositifs).
- Installation de freinage — Freins pas assez efficaces (trop longue distance d'arrêt), mauvais équilibrage du freinage, trop grande course à vide de la pédale ou de la tringle et jeu dans la timonerie.
- Dispositif d'attelage — Cheville d'attelage usée ou impossibilité d'assurer la cheville par clavette et goupille.

S'il s'agit d'un défaut d'importance secondaire et que le propriétaire du tracteur s'engage à y remédier lui-même, l'expert renonce souvent à un contrôle ultérieur (payant).

Lorsque le contrôle est terminé, il reste généralement encore quelques minutes pour discuter des prescriptions relatives à la circulation routière avec l'agriculteur, presque devenu également mécanicien. Dans ces moments-là, les utilisateurs de tracteurs agricoles demandent régulièrement que la vitesse maximale autorisée pour leurs machines soit augmentée, en arguant qu'ils gêneraient moins le déroulement du trafic. Mais on est obligé de leur rétorquer entre autres qu'un tracteur roulant par exemple à



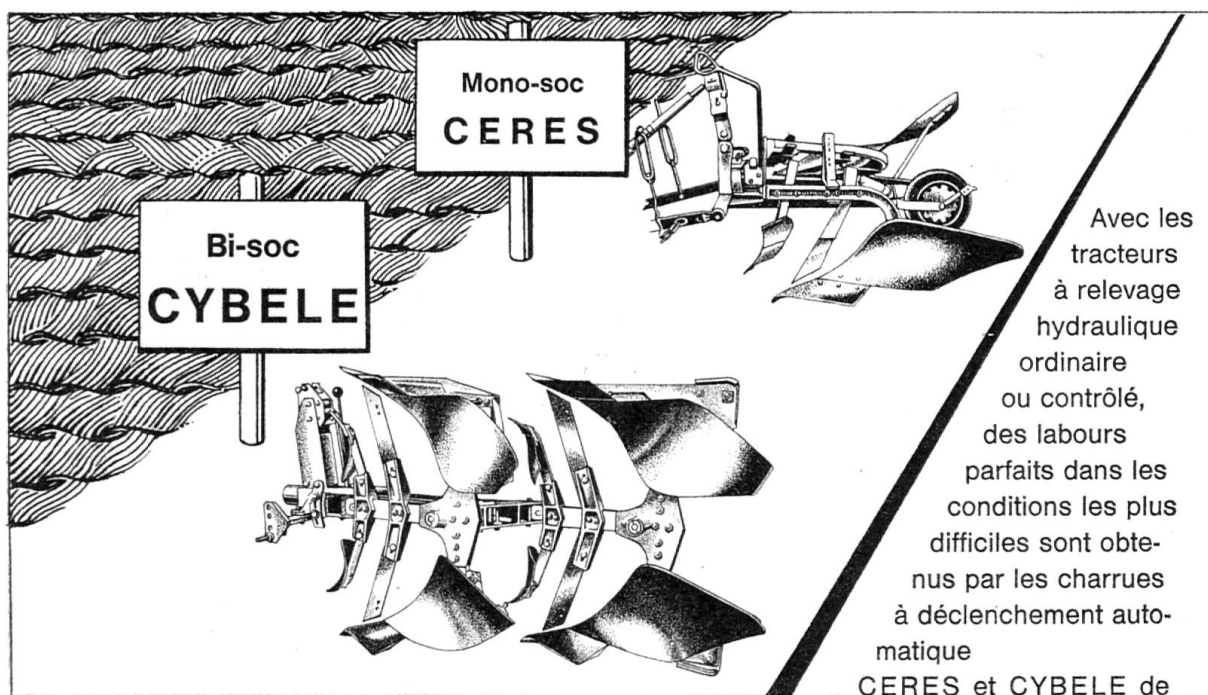
Le propriétaire de ce tracteur à 2 roues regarde le carnet de l'expert d'un œil plutôt méfiant. Il se demande certainement ce que ce dernier peut bien écrire au sujet de sa machine.

30 km/h devrait quand même être fréquemment dépassé et qu'il en résulterait un accroissement peu souhaitable de la distance de dépassement. Un autre argument qu'on leur oppose est celui des risques présentés par les installations de freinage que le conducteur n'a pas la possibilité d'actionner depuis son siège. Tous les agriculteurs savent en effet combien la poussée exercée par une remorque chargée peut être dangereuse!

Lors de telles discussions, l'observateur impartial constate toutefois que les divergences d'opinions existant entre les praticiens et les théoriciens ne sont pas fondamentales. Si des réunions d'information avec débat général étaient organisées plus souvent par les milieux intéressés, les agriculteurs comprendraient mieux certaines décisions ou prescriptions et ne se mettraient plus en tête que le législateur ne connaît pas suffisamment les conditions particulières de l'agriculture.

H. Bleiker
Expert en automobiles

Remarque de la Rédaction — Nous recommandons à nos lecteurs de faire en sorte que l'opinion de cet expert (les tracteurs agricoles sont en meilleur état de marche que les autos) soit également celle des experts d'autres cantons. Bravo, amis zurichois!



Allamand s.a. machines agricoles — tracteurs Morges

☎ 021 / 71 41 21

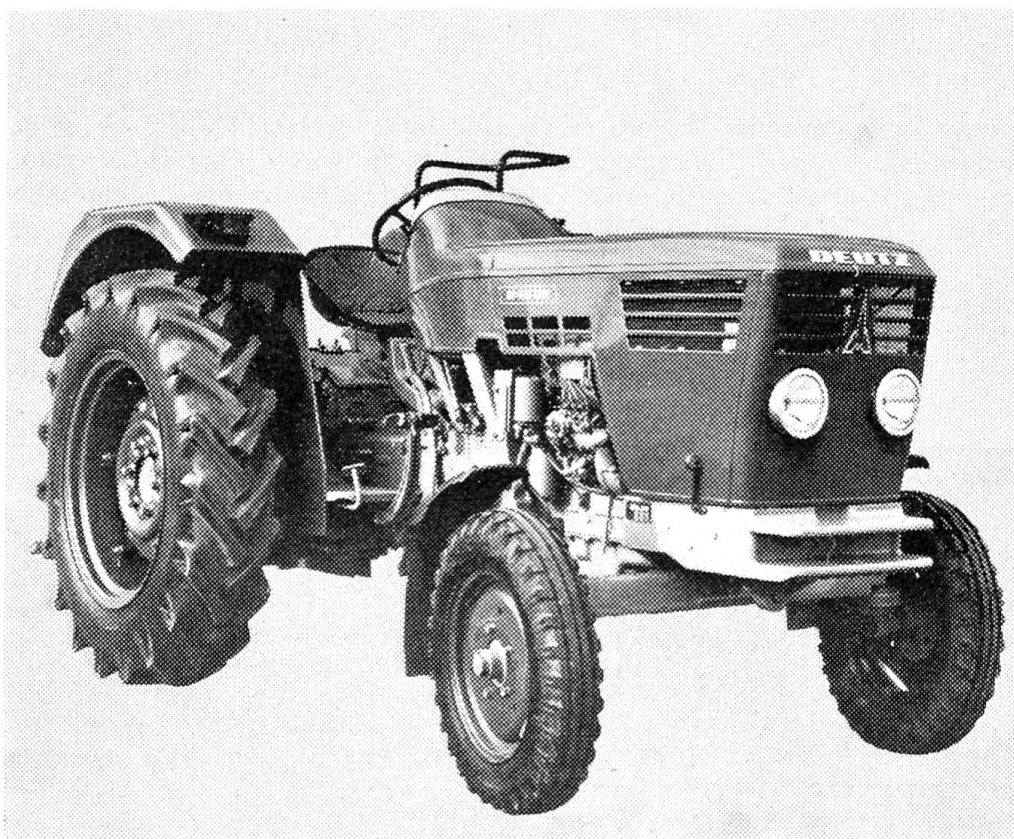
Exposées au Comptoir Suisse à Lausanne

Les vitesses ultra-rampantes Deutz «Allure»: 400 mètres à l'heure

Un nombre toujours croissant de travaux spéciaux exigent des vitesses extrêmement réduites. Surtout les travaux de plantage dans l'horticulture ou la sylviculture. Pour les planteuses modernes, la vitesse rampante normale est encore trop élevée. Bien des exploitants en ont

pris leur parti. Pas nous. Les modèles Deutz suivants sont livrables avec 4 vitesses additionnelles ultra-rampantes :

D 4006 De luxe
D 5006 Standard
D 5006 De luxe



Vitesses à plein régime du moteur

Groupe de vitesses	Rapport AV ultra-rampante	Rapport AV lente	Rapport AV rapide	Rapport AR
1ère vitesse km/h	0,4	1,9	5,5	2,3
2e vitesse km/h	0,6	3,2	8,7	3,7
3e vitesse km/h	0,9	4,7	12,7	5,4
4e vitesse km/h	1,4	7,2	20,0	8,2

Ainsi nous voilà devenus «les plus lents». Pour vous permettre d'effectuer rapidement et sans peine même les travaux les plus lents. Mais nous comptons aussi parmi «les plus forts». Car plus est

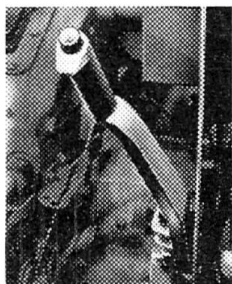
petite la vitesse, plus est grande la force. Cette force, vous pourrez l'exploiter pleinement car les vitesses Deutz ultra-rampantes ne redoutent pas les grandes charges.

Tracteurs Deutz à 4 roues motrices

Puissance et sécurité x 4

Le Deutz à 4 roues motrices vous garantit une force de traction et de freinage sans égale. Même quand vous devez travailler dans des conditions extrêmement difficiles. Un tracteur à 4 roues motrices est à la hauteur des difficultés exceptionnelles,

- si vous pouvez enclencher et déclencher la traction avant pendant la course, même sous charge. Comme pour le tracteur Deutz.



- si tout l'avant du tracteur et, surtout, la traction avant sont de construction particulièrement robuste. Comme pour le tracteur Deutz.

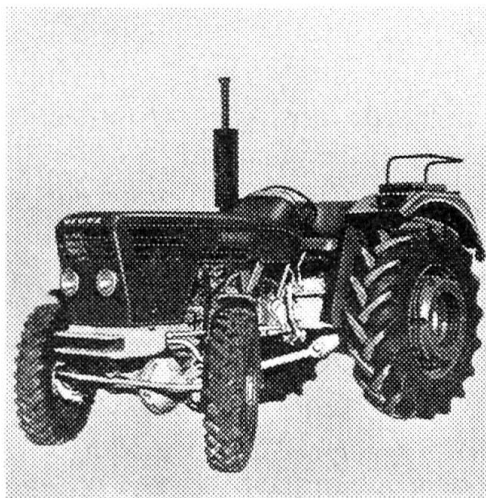
- si le carter d'huile et le berceau de l'essieu avant sont spécialement renforcés. Comme pour le tracteur Deutz.

- si, malgré les 4 roues motrices, il y a un bon dégagement au sol. Comme pour le tracteur Deutz.

- si, pendant les travaux spécialement ardu (p. ex. avec chargeur frontal), un limiteur d'effort automatique veille à ce que toute surcharge soit évitée. Comme pour le tracteur Deutz.

Jeu gratuit d'un seul doigt

Les tracteurs à 4 roues motrices Deutz sont équipés en série de la direction hydro-assistée Deutz. La direction se fait du bout des doigts, même lorsque les deux essieux sont commandés.



- si la construction du tracteur assure une judicieuse répartition du poids. Comme pour le tracteur Deutz.

Bref, le tracteur Deutz vous offre un maximum de possibilités et de sécurité à l'usage!

Programme complet des tracteurs Deutz à 4 roues motrices

Tracteur Deutz	Puissance CV	Roues		Poids kg
		avant	arrière	
D 4006 A Standard	40/44	7.50-18	11-28/11-32	2080
D 4006 A De luxe	40/44	7.50-18	11-28/11-32	2080
D 5006 A Standard	48/52	7.50-18	13-28/11-32	2200
D 5006 A De luxe	48/52	7.50-18	13-28/11-32	2200
D 6006 A Standard	62/66	10.5 -20	14-30	2800
D 6006 A Super	62/66	10.5 -20	14-30	2800
D 9006 A De luxe	92/100	12.5 -20	15-30	3700

Deutz vous offre un programme complet de tracteurs adaptés à tous terrains.

Demandez des renseignements plus détaillés ou, mieux encore, une course d'essai. Nous vous indiquerons volontiers l'adresse de l'agent Deutz le plus proche.

Hans F. Würgler
Agence générale Deutz
8910 Affoltern a/Albis
Tél. 051 99 31 21/22

