

Zeitschrift: Le Tracteur et la machine agricole : revue suisse de technique agricole
Herausgeber: Association suisse pour l'équipement technique de l'agriculture
Band: 30 (1968)
Heft: 11

Rubrik: Echos de l'industrie des machines agricoles

Nutzungsbedingungen

Die ETH-Bibliothek ist die Anbieterin der digitalisierten Zeitschriften auf E-Periodica. Sie besitzt keine Urheberrechte an den Zeitschriften und ist nicht verantwortlich für deren Inhalte. Die Rechte liegen in der Regel bei den Herausgebern beziehungsweise den externen Rechteinhabern. Das Veröffentlichen von Bildern in Print- und Online-Publikationen sowie auf Social Media-Kanälen oder Webseiten ist nur mit vorheriger Genehmigung der Rechteinhaber erlaubt. [Mehr erfahren](#)

Conditions d'utilisation

L'ETH Library est le fournisseur des revues numérisées. Elle ne détient aucun droit d'auteur sur les revues et n'est pas responsable de leur contenu. En règle générale, les droits sont détenus par les éditeurs ou les détenteurs de droits externes. La reproduction d'images dans des publications imprimées ou en ligne ainsi que sur des canaux de médias sociaux ou des sites web n'est autorisée qu'avec l'accord préalable des détenteurs des droits. [En savoir plus](#)

Terms of use

The ETH Library is the provider of the digitised journals. It does not own any copyrights to the journals and is not responsible for their content. The rights usually lie with the publishers or the external rights holders. Publishing images in print and online publications, as well as on social media channels or websites, is only permitted with the prior consent of the rights holders. [Find out more](#)

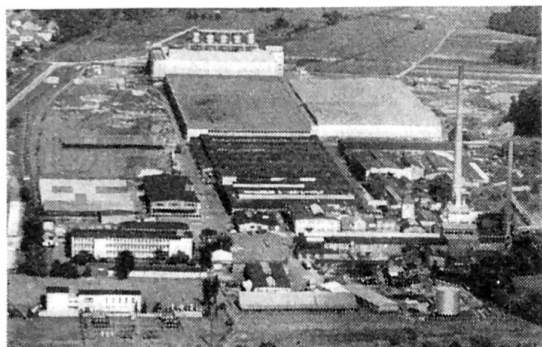
Download PDF: 17.01.2026

ETH-Bibliothek Zürich, E-Periodica, <https://www.e-periodica.ch>

Echos de l'industrie des machines agricoles

Pneu Veith S.A., Payerne

Les Usines Veith, où l'on fabrique les pneus du même nom pour toutes sortes de véhicules, se trouvent au beau milieu de la région forestière (Odenwald) qui s'étend entre Heidelberg et Francfort-sur-le-Main. Cette entreprise, fondée en 1905 et déjà transformée en société par actions en 1906, compte parmi les grands producteurs de pneus pour véhicules à moteur de la République fédérale de l'Allemagne occidentale. En prévision de l'évolution devant s'accomplir au sein de la Communauté économique européenne (Marché commun), les Usines Veith se sont associées en 1963 avec un grand consortium européen de l'industrie du caoutchouc.



A l'heure actuelle, cette firme industrielle occupe 3000 employés et ouvriers en chiffre rond. Ses installations de production ultra-modernes ont été réalisées sur la base des plus récents progrès accomplis jusqu'à maintenant dans les sciences et les techniques. Les divers types de pneus Veith sont confectionnés par des équipes de spécialistes. Le programme de fabrication prévoit toute une gamme de produits qui vont des pneus pour trottinettes, vélos et karts jusqu'aux pneus de haute qualité pour voitures automobiles, camions, fourgons et véhicules agricoles ainsi qu'aux pneus surdimensionnés pour machines de chantier, etc. Les pneus à carcasse radiale pour voitures et camions automobiles, dont la fabrication demande des soins particu-

liers, sont également produits en grandes quantités. Par ailleurs, le premier pneu d'hiver asymétrique à clous (monté sur la Cortina) a été réalisé par les Usines Veith. Grâce à ses qualités de roulage exceptionnelles en hiver quel que soit l'état des routes, il n'a cessé de jouir d'une très grande faveur auprès des automobilistes.

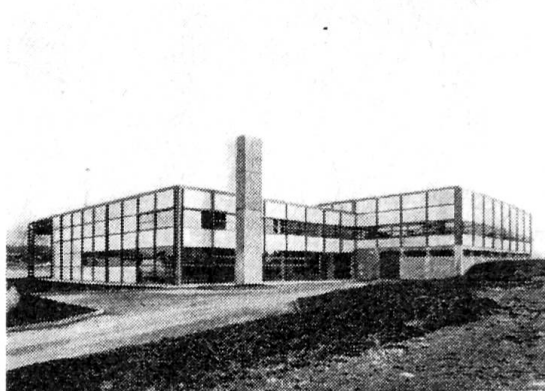
A part la fabrication de pneus de tout format et de tout modèle, l'entreprise dont il s'agit produit également des chambres à air, des boyaux, du matériel de rechapage pour les vulcaniseurs, des revêtements pour sols, du caoutchouc mousse, etc.

En Allemagne occidentale, l'écoulement des pneus Veith est assuré par un réseau de points de vente parfaitement bien organisé. Par ailleurs, l'exportation de ces produits a été confiée à une filiale de la firme, soit à la Veith International S. à r.l., qui a son siège dans la même région que la maison mère. Elle possède des représentations dans plus de 80 pays du monde entier. En Suisse, la vente de ses produits est assumée par la firme Pneu Veith S.A., à Payerne, qui a su acquérir une réputation enviée grâce à M. L. Andretto, son très actif directeur. Il y a déjà longtemps que ce dernier a fait connaître dans notre pays le programme de vente, aussi varié qu'étendu, des Usines Veith.

Trois générations, une marque

En mars 1968, des journalistes et des conseillers agricoles ont eu l'occasion de visiter le nouveau bâtiment destiné au département des tracteurs de la firme H. F. Würgler, à Affoltern am Albis près de Zurich, qui assume la représentation générale pour la Suisse de la marque Deutz. A cette occasion, il fut particulièrement sympathique d'apprendre en même temps l'histoire d'une famille qui a beaucoup de mérite. Cela créa un climat plus humanisé. Lors de telles visites, on n'entend en effet que trop parler uniquement de chiffres, d'augmentation du mouvement des affaires, de marchés mondiaux, et j'en oublie. On met la

capacité de production de l'entreprise au premier plan, c'est-à-dire qu'aucune allusion n'est faite aux hommes qui, grâce à leurs pénibles efforts et à leur persévérance, sont les artisans des succès obtenus. Il en fut tout autrement ici.



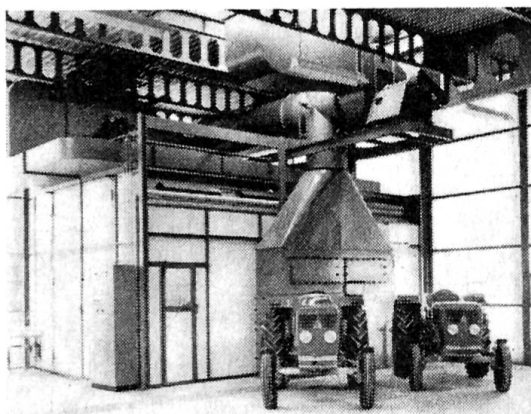
Aspect du nouveau bâtiment réservé au département des tracteurs (1ère étape des constructions prévues) de la firme H. F. Würgler, représentation générale pour la Suisse des tracteurs Deutz, à Affoltern am Albis près de Zurich. On distingue en bas : à gauche, l'atelier; au centre, la halle d'exposition; à droite, le magasin de pièces de rechange. Au premier étage se trouvent : à gauche, les bureaux; à droite, l'entrepôt.

Dans une brève allocution, M. J. O. Würgler, ingénieur, qui représente la 3ème génération des fondateurs de la firme, parla de ses père et grand-père. Après l'introduction du premier moteur Deutz en Suisse qui eut lieu déjà en 1869, J. Würgler, le grand-père, est nommé représentant de la fabrique de moteurs à gaz Deutz en 1881. Plus tard, soit en 1900, on lui confie la direction commerciale de la filiale qui vient d'être créée à Zurich, à la Bahnhofstrasse. En 1917, les locaux sont déjà devenus trop exigus et une représentation autonome est alors fondée à Albisrieden, agglomération de la banlieue de Zurich de caractère encore agricole à l'époque. Après un stage en Amérique, H. F. Würgler, le père, qui avait fait des études d'ingénieur, entre dans l'entreprise pour prendre la place du grand-père, atteint de maladie. En 1950, la fabrique Deutz charge H. F. Würgler d'assurer également la vente en Suisse de ses tracteurs et de ses locomotives Diesel. Mais la mort le frappe peu de temps après qu'il ait pris possession de la nouvelle bâtisse de

la Rauchtistrasse réservée aux bureaux. Son fils, M. J. O. Würgler, ingénieur, encore jeune à ce moment-là, reprend alors la direction de la firme.

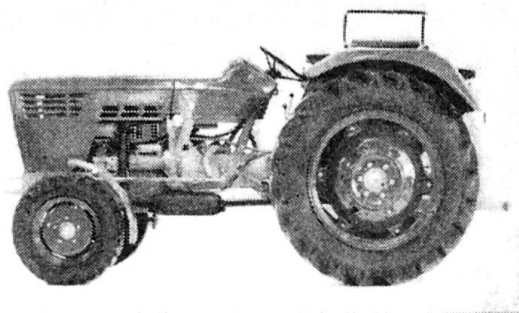
La visite des nouveaux locaux et installations s'est faite sous la conduite du jeune et sympathique chef du département des tracteurs. Qu'il soit remercié ici encore des explications aussi claires qu'intéressantes qu'il nous donna. Le vaste bâtiment en cause, de conception rationnelle, comprend un atelier, une halle d'exposition, un entrepôt, un magasin de pièces de rechange et les bureaux. Disons tout de suite que la construction a été prévue en trois étapes. La deuxième et la troisième, à réaliser plus tard, seront destinées à abriter les autres départements se trouvant encore à Albisrieden pour le moment. La surface couverte par le bâtiment actuel, réservé au département des tracteurs, est de 1400 m². Son volume représente 11'950 m³.

Notre visite du nouveau bâtiment de l'agence générale Deutz avait été combinée avec la première présentation en Suisse de la nouvelle série de tracteurs 06. Les démonstrations auxquelles les participants assistèrent étaient organisées de façon parfaite et leur firent une excellente impression. Les 10 nouveaux modèles sont de remarquables machines des catégories de puissance de 30, 40, 50, 60 et 90 ch DIN.



Une partie du vaste atelier a été réservée au service d'entretien, qui comporte des installations pour le lavage et le graissage des véhicules, ainsi que pour la peinture au pistolet. On distingue aussi une cabine où les carrosseries, après le capot sont falcouches de laque, sont soumises à un séchage-cuisson. Deux tracteurs agricoles de la nouvelle série 06 se trouvent devant cette cabine.

Les particularités de ces toutes récentes réalisations ayant notamment frappé les visiteurs sont la suspension indépendante des roues, l'équipement électrique complet, le régulateur hydraulique de profondeur DTS (dispositif automatique hydraulique de régulation constante de la profondeur de travail du matériel porté) et les deux systèmes de freinage indépendants. D'autre part, une attention spéciale a été accordée au confort, lors de la fabrication de ces nouveaux modèles. Par ailleurs, la boîte de vitesses synchronisée Deutz rend l'engagement des différents rapports de marche aussi aisé que sur une voiture automobile. De plus, l'échelonnement favorable des vitesses permet de choisir la combinaison

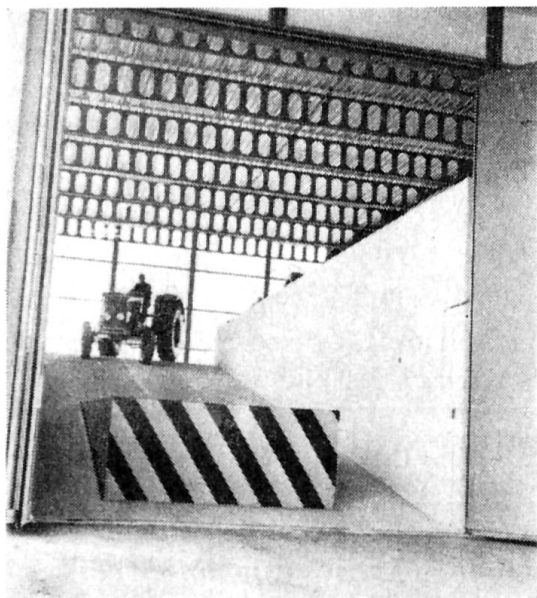


Aspect du tracteur agricole Deutz D 5006 dont le moteur développe 52 ch. Les différents organes logés sous le capot sont facilement accessibles et disposés de manière rationnelle.

la plus appropriée pour chaque travail. D'un autre côté, le bloc hydraulique Transfarmatic Deutz, breveté, donne la possibilité d'effectuer toutes les manœuvres avec une seule manette, soit le relevage, l'abaissement et le terrage (profondeur de travail désirée) ainsi que la mise au point mort. Enfin un dispositif de chauffage efficace, combiné avec un abri, rendent le travail également plus agréable en hiver.

Une nouvelle divulguée à cette occasion et qui fit une certaine sensation est que la fabrique Deutz dispose désormais de la majorité des actions de la fabrique Fahr. Cela signifie entre autres qu'elle se trouve maintenant en mesure d'offrir à l'agriculture non seulement un grand choix de tracteurs, mais aussi une gamme complète de machines et instruments de travail.

Nous souhaitons à la firme J. O. Würgler, représentante des produits Deutz, et plus particulièrement au département des tracteurs, de nouveaux succès commerciaux et une clientèle satisfaite. rr



Le problème de l'accès à l'entrepôt (au premier étage) a été résolu de façon judicieuse. Il va sans dire que la rampe de chargement représentée ici est escamotable.

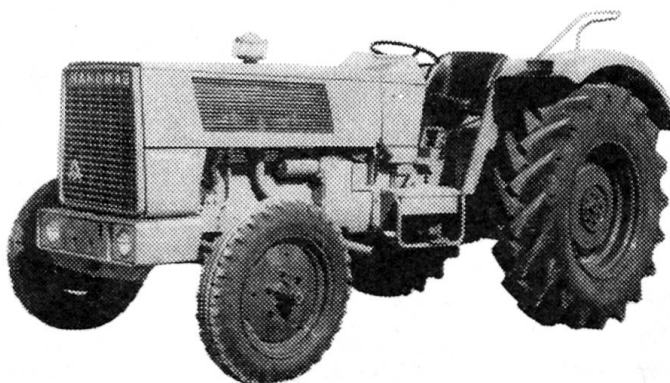
HANOMAG PENSE A L'AVENIR !

60-70 et 90 CV
en version 4 roues motrices

Demandez la documentation chez
l'importateur pour la Suisse
romande

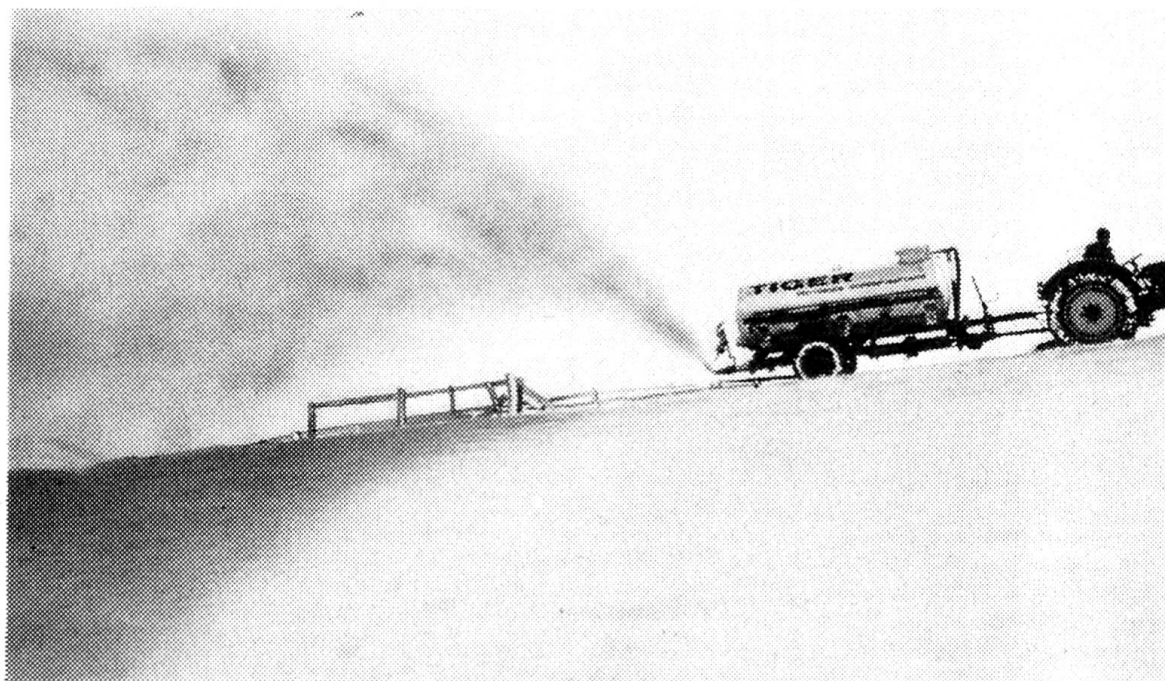
FREYMOND & CIE. - YVERDON

La maison expose au
comptoir, halle 14, Stand 1415



La superciterne à pompe TIGER

a une bonne longueur d'avance en raison de sa qualité,
de son universalité et de son économie à l'achat!



La superciterne à pompe TIGER est nettement en tête pour tous les travaux d'épandage des engrais selon les méthodes les plus modernes.

Sa puissante pompe à vis sans fin, qui s'amorce d'elle-même, coupe, lacère, mélange et agite tout jusqu'à homogénéisation complète.

Grâce à la superciterne à pompe TIGER, la vidange de tous les types de fosses à purin, y compris des fumières à décantation, ne pose absolument plus de problème.

Parfaitement tout-terrain, la superciterne à pompe TIGER est équipée d'un diffuseur latéral permettant de projeter l'engrais à 40 ou 50 m.

Deux modèles au choix: 2200 l et 3000 l

N'hésitez pas à demander sans tarder notre offre spéciale ou, mieux encore, une démonstration sans engagement!

MESSER

Ernest Messer SA, Machines agricoles, 4450 Sissach
Tél. 061 / 85 23 21

Bureau de vente: 6318 Walchwil, tél. 042 / 782 91