

**Zeitschrift:** Le Tracteur et la machine agricole : revue suisse de technique agricole  
**Herausgeber:** Association suisse pour l'équipement technique de l'agriculture  
**Band:** 30 (1968)  
**Heft:** 5

**Rubrik:** La page des nouveautés

### **Nutzungsbedingungen**

Die ETH-Bibliothek ist die Anbieterin der digitalisierten Zeitschriften auf E-Periodica. Sie besitzt keine Urheberrechte an den Zeitschriften und ist nicht verantwortlich für deren Inhalte. Die Rechte liegen in der Regel bei den Herausgebern beziehungsweise den externen Rechteinhabern. Das Veröffentlichen von Bildern in Print- und Online-Publikationen sowie auf Social Media-Kanälen oder Webseiten ist nur mit vorheriger Genehmigung der Rechteinhaber erlaubt. [Mehr erfahren](#)

### **Conditions d'utilisation**

L'ETH Library est le fournisseur des revues numérisées. Elle ne détient aucun droit d'auteur sur les revues et n'est pas responsable de leur contenu. En règle générale, les droits sont détenus par les éditeurs ou les détenteurs de droits externes. La reproduction d'images dans des publications imprimées ou en ligne ainsi que sur des canaux de médias sociaux ou des sites web n'est autorisée qu'avec l'accord préalable des détenteurs des droits. [En savoir plus](#)

### **Terms of use**

The ETH Library is the provider of the digitised journals. It does not own any copyrights to the journals and is not responsible for their content. The rights usually lie with the publishers or the external rights holders. Publishing images in print and online publications, as well as on social media channels or websites, is only permitted with the prior consent of the rights holders. [Find out more](#)

**Download PDF:** 12.01.2026

**ETH-Bibliothek Zürich, E-Periodica, <https://www.e-periodica.ch>**

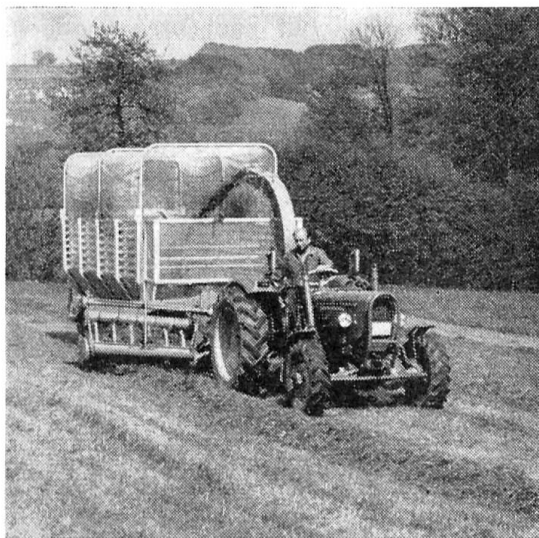
## La page des nouveautés

### Nouvelle machine combinée pour la récolte des fourrages

Les agriculteurs disposent depuis quelque temps d'une remorque pour fourrages hachés à autodéchargement latéral. Il s'agit d'une réalisation américaine. Les mécanismes, entraînés par la prise de force du tracteur, comprennent trois chaînes transporteuses longitudinales sans fin reliées entre elles par des barrettes en profilés (comme celles des épandeurs de fumier), deux hérissons déchargeurs montés à l'avant et un ruban convoyeur transversal aménagé au-dessous des hérissons. Cette remorque a été prévue pour être remplie par une récolteuse de fourrages. Sa principale caractéristique consiste à permettre l'alimentation régularisée du matériel d'engrangement ou d'ensilage en cause (auge d'élévateur pneumatique ou tablier d'élévateur mécanique). Aussi l'emploie-t-on souvent aussi comme véhicule d'affouragement dans l'étable pour déverser le produit directement et automatiquement dans les mangeoires. Lors du déchargement, les chaînes transporteuses se meuvent naturellement de l'arrière vers l'avant, grâce à un inverseur de rotation. Le fait que les mécanismes déchargeurs se trouvent sur le devant de la remorque donne la possibilité au conducteur du tracteur de surveiller le débit sans quitter son siège.

Une nouvelle remorque, qui tient de près au matériel décrit ci-dessus tout en s'en différenciant assez fortement, vient maintenant de faire son apparition sur le marché. Il s'agit d'un matériel où se trouvent réunies, sur le même châssis, la remorque à autodéchargement latéral et une récolteuse de fourrages (ramasseuse - hacheuse - chargeuse). Ce véhicule combiné (remorque ramasseuse - hacheuse - déchargeuse) est prévu pour la récolte des fourrages verts, des fourrages préfanés et du maïs-fourrage. Il a donc pour fonction de ramasser, hacher, charger, transporter et décharger sur un matériel élévateur ou dans une mangeoire le produit entrant en considération.

Il faut relever que la remorque ramasseuse-hacheuse-déchargeuse ne comporte que deux roues et s'attelle dans l'axe du tracteur, soit pas en déport. En conséquence, la ligne de traction est parfaitement droite, ce qui représente un avantage certain pour l'exécution du travail.



Aspect de la remorque ramasseuse-hacheuse-déchargeuse Speiser «Rapido» qui vient d'être réalisée pour rentrer les fourrages verts et préfanés. On la voit ici en plein travail.

Le tambour ramasseur se compose de deux flasques circulaires extrêmes qui supportent plusieurs tubes transversaux sur lesquels sont fixées des dents très souples en fil d'acier qui passent dans les rainures d'un cylindre en tôle de fort diamètre. Arrivées à la partie supérieure du tambour, les dents s'effacent et libèrent le fourrage. Celui-ci est repris par une vis sans fin aménagée au-dessus du tambour ramasseur. Elle assure le transport du produit jusqu'au système d'alimentation du tambour hacheur. La fonction de ce système consiste à régulariser l'approvisionnement des couteaux tronçonneurs. Le tambour rotatif de hachage est cylindrique. Il ressemble un peu à un batteur de moissonneuse-batteuse et comporte une série de couteaux hélicoïdaux incurvés. Le fait que ces couteaux

sont concaves leur permet à la fois d'attaquer le fourrage au niveau de contre-couteaux et de fonctionner comme pales de ventilation pour l'expulsion du produit vers la remorque. Le nombre des couteaux varie de 3 à 6 selon le tronçonnage désiré. Leur forme hélicoïdale assure une coupe progressive du fourrage. Une tuyère à déflecteur orientable permet de diriger la projection du fourrage dans les sens latéral et longitudinal en assurant son chargement (grâce au courant d'air pulsé) sur le véhicule de transport. Par ailleurs, il va sans dire que le tambour hacheur est pourvu



Ce nouveau matériel combiné, qui est en somme une remorque à produits hachés à autodéchargement latéral avec ramasseuse-hacheuse-chargeuse de fourrages incorporée, s'emploie aussi pour la récolte du maïs-fourrage.

d'un dispositif d'affûtage automatique. D'autre part, le tambour ramasseur peut être enlevé pour faire place à un équipement destiné à la récolte du maïs-fourrage. Dans un cas comme dans l'autre, l'organe ramasseur est abaissé ou relevé hydrauliquement par intervention manuelle. L'équipement à maïs-fourrage (bec récolteur) a été conçu pour effectuer la récolte rang par rang. Il comporte à sa partie inférieure une très courte barre de coupe, une chaîne à palettes de chaque côté et des rouleaux d'entraînement. Les chaînes assurent le maintien des tiges de maïs en position sensiblement verticale pour que celles-ci soient prises par le pied dans les rouleaux entraîneurs. Une telle disposition des or-

ganes permet de récolter des tiges très longues sans aucune difficulté. Par ailleurs, le travail fourni est irréprochable au double point de vue de la qualité du ramassage et de la finesse du hachage.

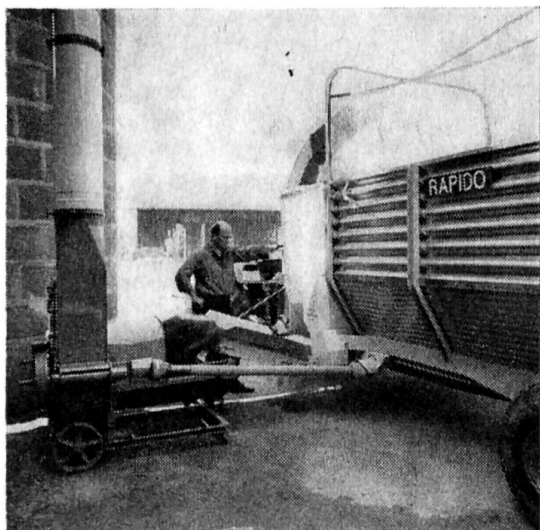
La partie véhicule de transport de la remorque ramasseuse-hacheuse-déchargeuse comporte de hautes ridelles en métal léger, une cage en treillis supportée par des arceaux, un tapis transporteur à chaînes et cornières, ainsi que deux hérissons démêleurs qui alimentent régulièrement un ruban déchargeur transversal, lequel peut déverser le fourrage haché à volonté à droite ou à gauche. L'actionnement de ces différents organes (tapis, hérissons, déchargeur) a lieu évidemment par l'intermédiaire de la prise de force arrière du tracteur. Afin de tirer pleinement parti de la puissance de ce dernier durant le déchargement, il a été prévu une prise de force supplémentaire sur le côté de la remorque afin de pouvoir utiliser simultanément le moteur pour entraîner un élévateur pneumatique. Une telle solution s'avère notamment intéressante pour les exploitations où l'on ne dispose pas de courant électrique assez fort pour entraîner un tel élévateur. Ainsi la remorque ramasseuse-hacheuse-déchargeuse offre des avantages non seulement pour le ramassage du produit, mais aussi pour son déchargement, puisqu'elle permet de mécaniser l'avant-dernière opération de la chaîne de récolte des fourrages. D'autre part, grâce au dispositif démêleur à deux hérissons, l'alimentation du matériel ensileur ou engrangeur se fait de façon absolument régulière. Enfin l'élévateur pneumatique ne nécessite pas de moteur d'entraînement, puisqu'on emploie celui du tracteur à cet effet.

Le nouveau matériel combiné réalisé par la fabrique Speiser possède une grande stabilité sur les pentes et ne dérive pas, du fait que à la fois la remorque autodéchargeuse à produits hachés et la récolteuse de fourrages dont il est constitué roulent exactement dans l'axe longitudinal du tracteur. D'autre part, le fait que l'organe ramasseur se trouve sur le côté représente aussi un grand avantage à bien des égards. Pour assurer sa traction et actionner ses mécanismes, il faut naturellement un trac-

teur d'une puissance suffisante, c'est-à-dire dont le moteur développe au moins 40 ch. En revanche, on dispose là d'un véhicule qui permet d'ensiler ou d'engranger à l'heure, sitôt après le rentrage, respectivement 30 tonnes de fourrages vert ou préfané et 10 tonnes de fourrage sec.

Les diverses opérations entrant en considération se déroulent de la façon indiquée ci-après. A l'arrivée sur le champ, on abaisse le tambour ramasseur ou le bec récolteur à maïs-fourrage, puis le travail peut commencer. Quand la remorque est pleine, on relève hydrauliquement (à la main) le tambour ramasseur ou le bec récolteur. On transporte ensuite le fourrage à la ferme pour l'engranger ou l'ensiler immédiatement. Dans ce but, il faut tout d'abord raccorder la prise de force latérale de la remorque à l'élévateur. Dès que le déchargement est achevé, on se rend de nouveau au champ avec la remorque ramasseuse-hacheuse-déchargeuse. Lorsque le trajet n'est pas trop long, les performances réalisées par ce matériel (avec un seul homme de service) apparaissent particulièrement remarquables.

Il est clair qu'un matériel combiné de ce genre, qui réunit deux machines en une



Le vidage automatique de la remorque ramasseuse-hacheuse — Démêlée et régularisée par les hérissos, la masse de fourrage est déversée par le ruban déchargeur transversal dans l'auge de l'élévateur pneumatique, dont l'entraînement a lieu par une prise de force latérale aménagée sur la remorque.

seule, ne peut être bon marché. En Allemagne, il coûte environ 12 000 marks, ce qui correspond à 13 000 francs en chiffre rond. Mais si l'on additionne le prix d'une remorque pour fourrages hachés à auto-déchargement latéral et celui d'une ramasseuse-hacheuse-chargeuse à tambour à couteaux hélicoïdaux, et que l'on ajoute encore à ce montant le prix des moteurs électriques assurant l'entraînement des élévateurs, force est de constater alors que la somme à dépenser dans ce cas s'avère beaucoup plus importante que celle exigée pour le matériel combiné en question.

En conclusion, on peut dire que la remorque ramasseuse-hacheuse-déchargeuse permet aux exploitations qui appliquent la méthode moderne de rentrage du fourrage à l'état haché d'effectuer tous les travaux qui entrent en ligne de compte pour cette chaîne de récolte.

### **Système d'affûtage automatique de précision pour les chaînes coupantes de certaines tronçonneuses**

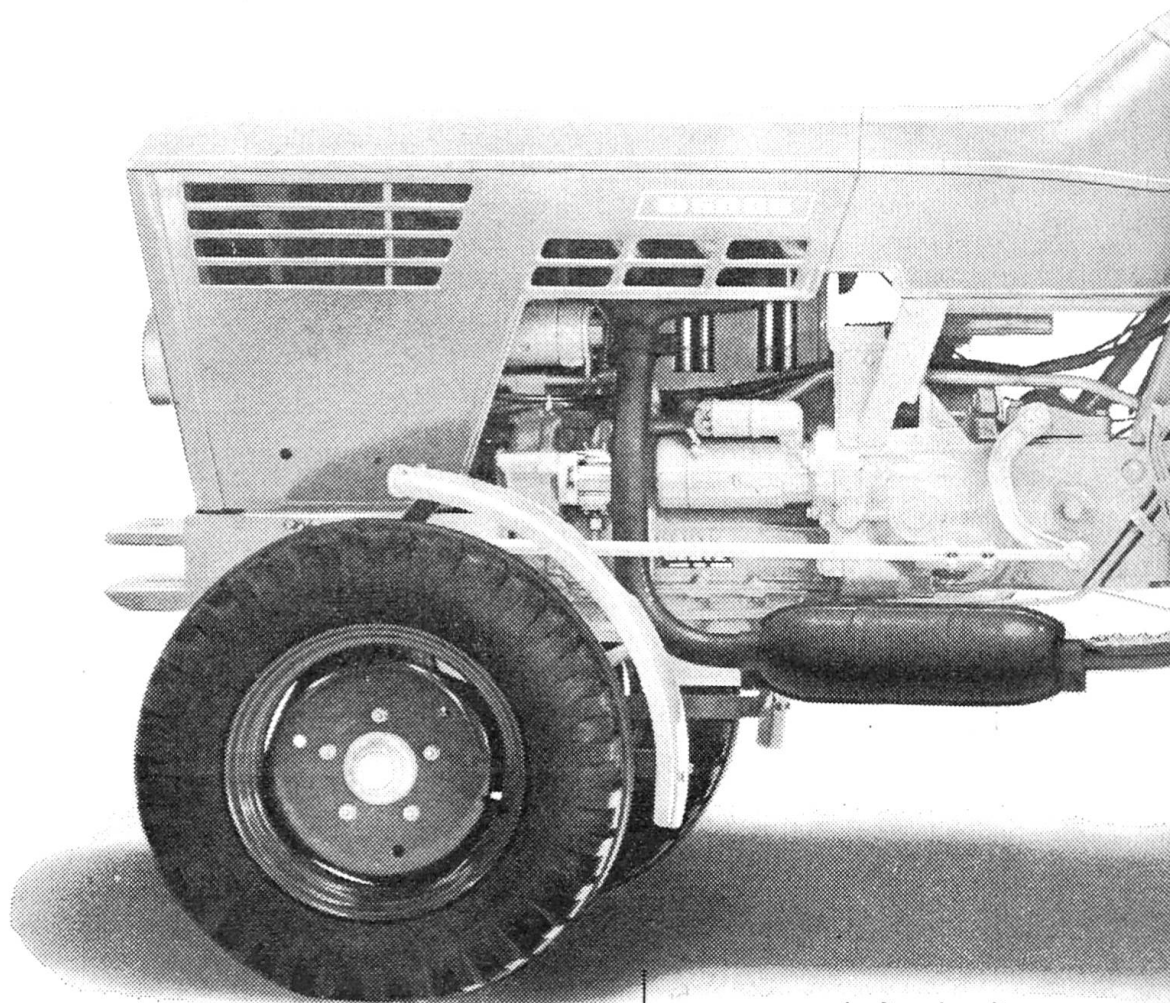
L'évolution est encore loin d'être terminée dans le domaine des motoscies à main pour 1 homme (tronçonneuses). Signalons à ce propos la réalisation d'un système d'affûtage automatique imaginé et lancé sur le marché par la fabrique américaine Poulan-Wright pour ses tronçonneuses, fabrique qui est représentée en Suisse par la firme Eschler-Urania, à Zurich.

Il s'agit d'un dispositif qui se monte directement sur le corps de la tronçonneuse et garantit un affûtage de précision irréprochable. Ce dispositif fonctionne pendant que le moteur marche et ne demande qu'une très brève interruption du travail. Même une personne non exercée peut facilement s'en servir. Il suffit d'appuyer le doigt sur un bouton pour que les dents soient affûtées automatiquement et de façon parfaite. L'aiguisage ne dure que de 5 à 20 secondes, après quoi le travail peut se poursuivre. Les énormes avantages présentés par ce système automatique sont évidents: affûtage rapide ainsi que ménagement de l'homme, du moteur, de la chaîne coupante, du guide-chaîne et du pignon d'entraînement.

A partir du 1er mars 1968

# 10 nouveau

avec une réserve de puissance encore accr

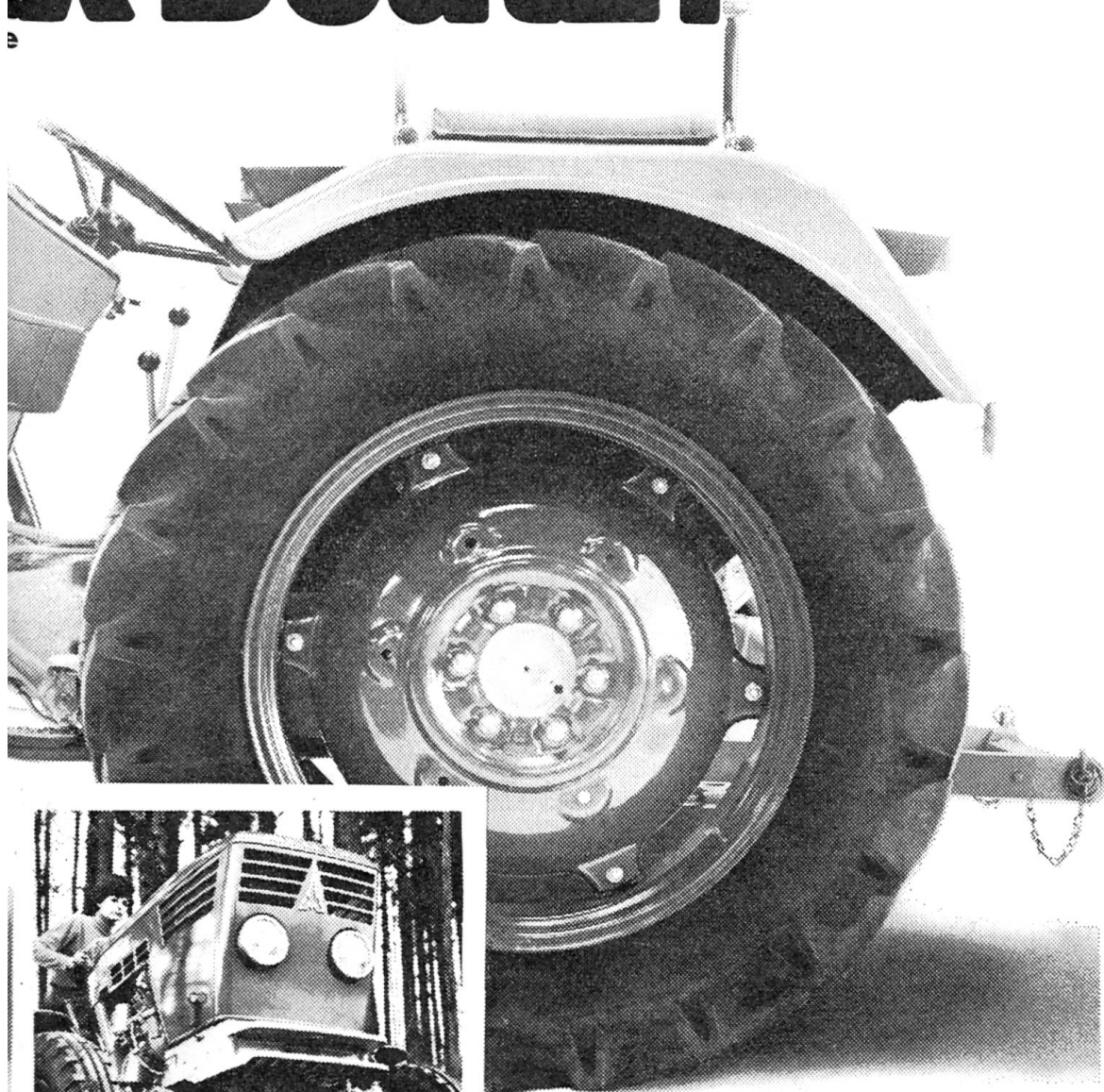


**10 modèles de qualité renommée, puissance accrue, forme nouvelle.** La nouvelle forme est plaisante et judicieusement étudiée. Fonctionnelle, comme il se doit, elle permet une visibilité encore meilleure grâce à sa ligne élégante. Deutz vous offre plus que vous n'en attendiez d'un tracteur moderne:

par ex. une boîte de vitesses synchronisées, une prise de force indépendante et à deux régimes, etc. Il est maintenant plus confortable encore: leviers de commande directement à votre portée, suspension individuelle des roues, siège orthopédique Deutz, etc. Deutz a toujours le modèle qu'il vous faut. Conduisez un Deutz, et vous conduisez un tracteur sur mesure (disposant d'une étonnante réserve de puissance).



# x Deutz!



**Plus de 3000 agents** ont assisté  
à la première de la nouvelle série 06

D 3006 / D 4006 / D 5006 / D 6006  
D 4006P/D 4006A/D 5006A/D 6006A  
D 9006/D 9006 A/A = 4 roues  
motrices/P = exécution vigneron

Ne manquez pas  
d'aller voir les nou-  
veaux tracteurs chez  
votre agent Deutz.

**Hans F. Würgler**  
**Agence générale**  
**Deutz**  
**8910 Affoltern a. A.**  
**051 99 31 21/22**

