

**Zeitschrift:** Le Tracteur et la machine agricole : revue suisse de technique agricole  
**Herausgeber:** Association suisse pour l'équipement technique de l'agriculture  
**Band:** 29 (1967)  
**Heft:** 12  
  
**Rubrik:** De tout un peu

### **Nutzungsbedingungen**

Die ETH-Bibliothek ist die Anbieterin der digitalisierten Zeitschriften auf E-Periodica. Sie besitzt keine Urheberrechte an den Zeitschriften und ist nicht verantwortlich für deren Inhalte. Die Rechte liegen in der Regel bei den Herausgebern beziehungsweise den externen Rechteinhabern. Das Veröffentlichen von Bildern in Print- und Online-Publikationen sowie auf Social Media-Kanälen oder Webseiten ist nur mit vorheriger Genehmigung der Rechteinhaber erlaubt. [Mehr erfahren](#)

### **Conditions d'utilisation**

L'ETH Library est le fournisseur des revues numérisées. Elle ne détient aucun droit d'auteur sur les revues et n'est pas responsable de leur contenu. En règle générale, les droits sont détenus par les éditeurs ou les détenteurs de droits externes. La reproduction d'images dans des publications imprimées ou en ligne ainsi que sur des canaux de médias sociaux ou des sites web n'est autorisée qu'avec l'accord préalable des détenteurs des droits. [En savoir plus](#)

### **Terms of use**

The ETH Library is the provider of the digitised journals. It does not own any copyrights to the journals and is not responsible for their content. The rights usually lie with the publishers or the external rights holders. Publishing images in print and online publications, as well as on social media channels or websites, is only permitted with the prior consent of the rights holders. [Find out more](#)

**Download PDF:** 12.01.2026

**ETH-Bibliothek Zürich, E-Periodica, <https://www.e-periodica.ch>**

roues motrices (système d'attelage bien conçu, remorque semi-portée). Sur les tracteurs de type moderne possédant un relevage hydraulique à régulation automatique de la profondeur de travail des matériels accouplés, le transfert de charge du matériel à l'essieu arrière permet également d'augmenter l'adhérence des roues motrices. Quelle que soit la solution adoptée pour améliorer l'adhérence, on doit cependant toujours veiller à ce qu'elle ne dépasse pas les possibilités des pneus.

## **Il faut tenir compte de la capacité de charge des pneus**

Si l'on veut éviter une usure excessive des pneus pour que leur durée utile ne se trouve pas fortement réduite, il faut se garder de les surcharger. La charge maximale que peut supporter un pneu de tracteur ou de machine de travail automotrice, ainsi que sa résistance à l'éclatement, dépendent du nombre de toiles de la carcasse et de la pression de gonflage. Le fabricant indique toujours, selon la pression de gonflage, la limite de charge qu'il ne faut pas dépasser sans risque grave pour le pneu.

Au cas où les pneus du tracteur ou de la remorque sont surchargés ou insuffisamment gonflés, ils s'aplatissent de façon anormale sur le sol. Les tissus travaillent exagérément, s'échauffent, se décollent ou se brisent aux points de flexion. La carcasse se détériore alors très vite. Les dégâts qu'elle subit sont rarement visibles de l'extérieur. La surcharge peut être due à un mauvais calcul de la charge appliquée, à un mauvais choix du pneu ou à une mauvaise répartition de la charge sur le véhicule. Il faut donc veiller à ne pas dépasser la charge prévue par le fabricant de pneus pour une pression de gonflage déterminée, en particulier lorsque le tracteur est attelé à une semi-remorque.

Si le conducteur fait par contre attention à ne jamais dépasser la capacité de charge maximale prescrite, il augmente la longévité des pneus. Une surcharge constante peut aussi entraîner à la longue une déformation des essieux et des pièces de fixation des roues susceptible de provoquer une usure anormale des pneus (usure

systématique sur un côté de la roue, usure irrégulière avec facettes et biseaux localisés, usure en biseau de toutes les barrettes de traction). Si une surcharge ne peut vraiment être évitée, on ménagera en tout cas les pneus dans une certaine mesure en roulant le plus lentement possible.

En ce qui concerne la pression de gonflage, nous avons déjà dit que celle prescrite par le fabricant de pneus doit être strictement observée, car elle a une grande importance. Si le pneu est insuffisamment gonflé pour la charge qu'il supporte, il s'écrase de manière excessive et sa carcasse, soumise à des sollicitations anormales, se dégrade. En outre, on note une usure rapide sur les côtés de la bande de roulement. Si le pneu est trop gonflé pour la charge qu'il supporte, il transmet chocs et trépidations au véhicule, lequel se détériore alors plus rapidement. De plus, le centre de la bande de roulement s'use très vite. Enfin, si le pneu est surgonflé, il y a risque d'éclatement.

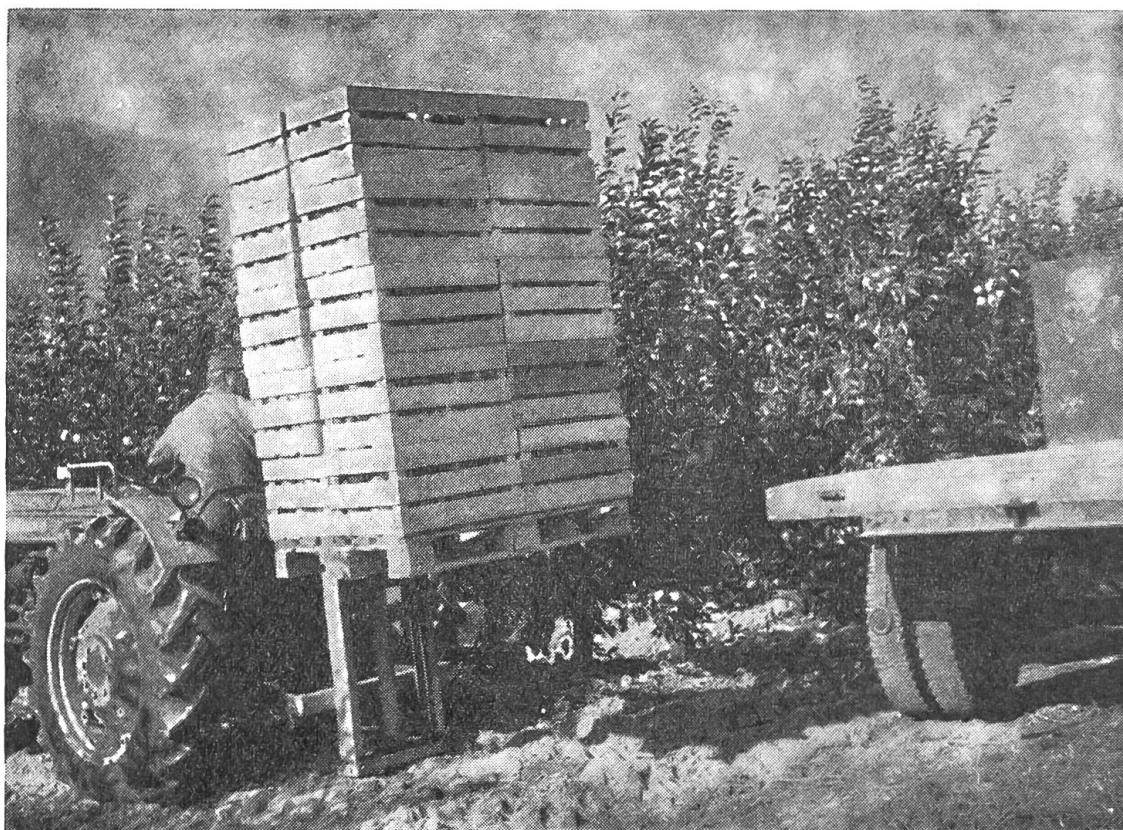
Lorsqu'on roule en terre meuble, la pression de gonflage doit être aussi réduite que possible en vue d'augmenter la surface de contact du pneu avec le sol. On augmente ainsi l'adhérence tout en empêchant que la terre soit trop fortement comprimée par le passage des roues. Afin de réduire l'usure des pneus, on doit cependant veiller à les gonfler à une pression plus élevée dès le moment où il s'agit de rouler sur une route ou un chemin. Sinon les déformations importantes et répétées qu'ils subiront sur un sol dur provoqueront l'échauffement de la carcasse et l'usure des barrettes de traction par frottement contre le revêtement de la voie de communication en question.

## **De tout un peu**

---

### **Il y a eu 10 ans qu'était créée la Station d'essai de machines agricoles de la DLG à Braunschweig-Völkenrode (Allemagne)**

Au début de novembre 1965, la Société allemande d'agriculture (DLG) a pu fêter le 10ème anniversaire de fondation de sa



# Agrilift (chargeur-élévateur)

**Convient à chaque genre de tracteur hydraulique**

Il est nécessaire de trouver aussi une solution pour les problèmes de la conservation et du transport modernes dans l'agriculture. Ceci exige un changement dans la manière de travailler et une adaptation au système de palettes, car l'agriculture aussi, a de graves problèmes vu le manque de personnel.

Nous vous présentons aujourd'hui notre AGRILIFT qui connaît déjà un grand succès et se vend au prix avantageux de Fr. 2300.—.

## Chargeur frontal

L'appareil à multiples emplois convenant pour tous les chargements, tels que betteraves, terre, fumier. Pelle et fourche hydrauliques.

Demandez une offre sans engagement auprès des commerces spécialisés ou chez-nous.



**Fabrique de machines S. à r. l.**  
**8853 Lachen SZ** St. Gallerstrasse  
 Téléphone (055) 7 20 20 Telex 756 86

première station d'essai de matériels agricoles, à Braunschweig - Völkenrode. Des invités de milieux agricoles, de services consultatifs, de milieux scientifiques, du commerce, de l'industrie, ainsi que des représentants d'autorités, prenaient également part à cette petite manifestation. Le Prof. Dr L. Pielen, de Bonn, directeur de division de ministère, transmet à l'assistance les félicitations et vœux du Ministère fédéral pour l'alimentation, l'agriculture et la sylviculture. Il évoqua entre autres les essais de matériels agricoles d'occasion antérieurement effectués afin de déterminer leur valeur commerciale du jour, puis insista d'autre part sur la nécessité de disposer d'une documentation valable pour conseiller les praticiens en connaissance de cause.

En vue de décharger de nombreux instituts scientifiques, qui, après la deuxième guerre mondiale, se sont mis au service de l'agriculture allemande pour procéder aux essais de machines et instruments agricoles, la DLG créa en 1955, sur les terrains du centre de recherches pour l'agriculture,

## Equipement à maïs



Le dispositif de javelage KEMAIS qui se fixe à la barre de coupe du tracteur permet de déposer le maïs-fourrage et le maïs-grain en andains irréprochables.

Les andains ainsi confectionnés peuvent être facilement repris, et sans incidents mécaniques, par la ramasseuse-hacheuse-ramasseuse. Marque déposée. Les meilleures références. En passant une commande, indiquer modèle du tracteur et type de la barre de coupe.

**J. KELLER-FRITSCHI, 5304 ENDINGEN**

Machines et instruments Tél. (056) 52 11 60

Demandez avec une carte-postale s.v.pl.



## L'insigne de l'ASPT

en 4 couleurs pouvant être fixé à l'avant du tracteur, est un signe extérieur de l'union et de la solidarité. Vous pouvez l'obtenir en versant **fr. 2.20** au compte postal 80 - 32608 (Zurich) de

**l'Association suisse de propriétaires de tracteurs, 5200 Brougg/Arg.**

Le

## Carnet de contrôle des heures d'utilisation du tracteur

vous servira aussi à noter les nouvelles acquisitions, les réparations, les achats de carburants et de lubrifiants, les travaux effectués moyennant rémunération, ainsi qu'à faire les récapitulations annuelles.

72 pages Format 14,5 × 21 cm

**Prix: Fr. 2.50**

Demandez-le à l'Association suisse de propriétaires de tracteurs

Case postale 210, 5200 Brougg

une station d'essai de matériels agricoles. Au début, la superficie disponible pour les bureaux, les ateliers et le hangar était de 580 m<sup>2</sup>. Après les divers agrandissements successifs qui furent réalisés au cours des années suivantes, la surface occupée par les divers bâtiments est actuellement supérieure à 3380 m<sup>2</sup>. L'effectif des bâtiments et l'accroissement du personnel ont permis de développer constamment l'activité déployée dans le domaine des essais.

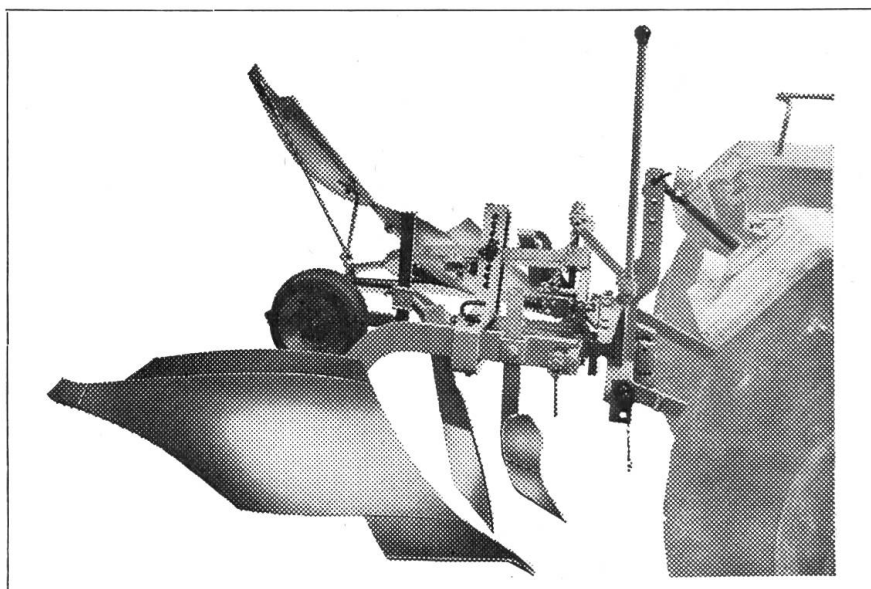
Depuis sa fondation, la station d'essai de matériels agricoles de la Société allemande d'agriculture, à Braunschweig-Völkenrode, a procédé à la mise à l'épreuve de 840 machines et instruments. Alors qu'au début, les instituts scientifiques auxquels il a été fait allusion plus haut effectuaient encore le 63% de tous les essais, c'est maintenant la station de la DLG qui procède à la grande majorité des essais (80%). Remarquons cependant que les directeurs et collaborateurs de nombreux instituts continuent à faire partie des diverses commissions d'essais. Au cours de ces dernières années, il est apparu indispensable,

pour certains types de machines, d'adopter de nouvelles méthodes de mise à l'essai et de faire l'acquisition, à cet effet, d'appareillages de mesure appropriés. En ce qui concerne les autres machines et instruments représentant la majorité des matériels devant faire l'objet d'essais, les méthodes ont simplement été adaptées aux progrès réalisés par la technique. Il aura ainsi fallu une dizaine d'années à la station d'essai de machines de la DLG pour construire les locaux nécessaires, faire mettre en place les divers équipements, appareils de mesure et bancs d'essai, s'organiser, mettre au courant de nouveaux collaborateurs, élaborer le règlement des essais, établir les plans pour les diverses installations destinées aux mesurages en laboratoire et s'adapter constamment à l'évolution. La somme de ces efforts donne aujourd'hui la possibilité de mettre à la disposition des agriculteurs un nombre croissant de machines et instruments ayant subi avec succès les essais prévus et qui sont reconnus par la Société d'agriculture allemande.



## - CHARRUES PORTÉES

Avec les dernières modifications.  
Labours parfaits.  
Effort de traction minime.  
Construction robuste.  
Dispositif de sécurité fiable contre la rupture.  
Retournement sans effort.  
Versoirs de première qualité — travail excellent, même en terrain difficile.



Divers modèles pour tracteur avec relevage hydraulique à effort contrôlé ou hydraulique normale. Veuillez demander notre offre ou une démonstration sans engagement. Tél. (031) 83 08 11  
**Visitez notre stand no. 1827, Halle 18, au Comptoir**

**OTT FRÈRES SA FABRIQUE DE MACHINES WORB**