

Zeitschrift: Le Tracteur et la machine agricole : revue suisse de technique agricole
Herausgeber: Association suisse pour l'équipement technique de l'agriculture
Band: 29 (1967)
Heft: 11

Rubrik: La page des nouveautés

Nutzungsbedingungen

Die ETH-Bibliothek ist die Anbieterin der digitalisierten Zeitschriften auf E-Periodica. Sie besitzt keine Urheberrechte an den Zeitschriften und ist nicht verantwortlich für deren Inhalte. Die Rechte liegen in der Regel bei den Herausgebern beziehungsweise den externen Rechteinhabern. Das Veröffentlichen von Bildern in Print- und Online-Publikationen sowie auf Social Media-Kanälen oder Webseiten ist nur mit vorheriger Genehmigung der Rechteinhaber erlaubt. [Mehr erfahren](#)

Conditions d'utilisation

L'ETH Library est le fournisseur des revues numérisées. Elle ne détient aucun droit d'auteur sur les revues et n'est pas responsable de leur contenu. En règle générale, les droits sont détenus par les éditeurs ou les détenteurs de droits externes. La reproduction d'images dans des publications imprimées ou en ligne ainsi que sur des canaux de médias sociaux ou des sites web n'est autorisée qu'avec l'accord préalable des détenteurs des droits. [En savoir plus](#)

Terms of use

The ETH Library is the provider of the digitised journals. It does not own any copyrights to the journals and is not responsible for their content. The rights usually lie with the publishers or the external rights holders. Publishing images in print and online publications, as well as on social media channels or websites, is only permitted with the prior consent of the rights holders. [Find out more](#)

Download PDF: 25.02.2026

ETH-Bibliothek Zürich, E-Periodica, <https://www.e-periodica.ch>

La page des nouveautés

Trois nouvelles réalisations de la Fabrique de motofaucheuses Rapid S.A., à Dietikon (ZH)

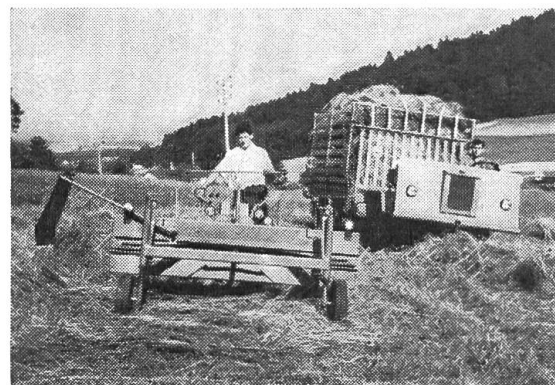
Motofaucheuse Rapid 505

Cette machine à grande capacité de travail est équipée d'un moteur Motosacoche 4-temps de 8 ch refroidi par air et ayant 400 cm³ de cylindrée, d'une boîte de vitesses comprenant 3 marches avant et 2 marches arrière, d'un différentiel à système de verrouillage, d'un frein blocable agissant sur la transmission et d'une prise de force frontale pouvant être enclenchée avec toutes les combinaisons de vitesse. Le fait que ses engrenages sont en acier au chrome-nickel et que le couple conique de commande de la lame faucheuse comporte une denture hélicoïdale assure un fonctionnement sans incidents et une longue durée de service. Toute la tringlerie de commande est logée à l'intérieur des mancherons. Grâce au système de suspension spécial à éléments de caoutchouc dont ces derniers sont munis (demande de brevet déposée), le guidage de la machine a lieu sans trépidations désagréables. Par un réglage approprié, on peut varier l'écartement des roues entre 50 et 70 cm. Les pneus ont les mêmes sculptures que ceux des roues motrices des tracteurs. L'installation électrique, conforme aux prescriptions en vigueur, comprend deux phares, un avertisseur sonore et des plaques réfléchissantes. Le poids à vide de la machine en question est de 210 kg (sans barre de coupe). Le dispositif andaineur (à fourche) permet de mettre également le blé en andains réguliers en le fauchant même avec un fourrage intercalaire. Le centre de gravité de cette motofaucheuse étant bas et sa voie réglable, elle possède une grande stabilité sur les terrains en pente. Des roues supplémentaires à crampons peuvent être livrées sur demande. Sa construction basse assure en outre une vue libre sur la barre de coupe. Le système d'attelage instantané dont elle est pourvue donne la possibilité de l'accoupler facilement sans outil à d'autres matériels de travail ayant déjà fait leurs preuves avec

les tracteurs Rapid à un essieu. Grâce à sa seconde marche arrière, par ailleurs, on peut rouler également vite à reculons (5,5 km/h), notamment avec un faneur à chaînes à peignes souples.



La motofaucheuse Rapid 505 (à mancherons pratiquement sans vibrations) vue en pleine action sur une prairie en pente.



Au premier plan, la motofaucheuse Rapid 505 équipée d'une andaineuse spéciale. Au second plan, le véhicule automoteur polyvalent Cargotrac 20.

Char automoteur Rapid Alltrac 550

Ce véhicule tracteur et porteur à quatre roues motrices convient à la fois pour les régions de plaine et celles de montagne. Il est de construction aussi solide qu'un tracteur et d'un confort équivalant à celui d'une voiture automobile. On peut l'obtenir avec moteur à essence ou moteur à gasoil. La boîte de vitesses comporte 6 marches avant (allures de 1,8 à 19,7 km/h) et 3 marches arrière (allures de 2,2 à 6,1 km/h). Grâce à la traction par les quatre roues et aux neufs différents rapports de marche à disposition, le Rapid Alltrac 550 peut être mis en service pratiquement sur tous les terrains (difficiles et déclives). Les freins

hydrauliques agissent sur les quatre roues et sont du type à segments intérieurs. Ils assurent la plus grande sécurité possible en toutes situations. Pourvus d'un système de suspension spécial, avec amortisseurs hydrauliques, les sièges offrent tout le confort désirable au conducteur et à son compagnon. On peut les régler individuellement. Le châssis est du type à tube central. Les dimensions du plateau de charge sont de 3 m sur 1 m 50. Le Rapid Alltrac 550 pèse 930 kg (sans plateau). Sa charge utile représente 1500 kg sans roues jumelées et 2000 kg avec roues jumelées. Il a été équipé de 4 pneus 7.00-12" à six toiles du type pour roues motrices de véhicules automobiles agricoles. L'installation électrique satisfait aux prescriptions légales. Elle comprend démarreur, phares, avertisseur sonore, feux arrière et clignoteurs. Le moteur est monté à l'avant, entre les deux sièges. Si on le veut à essence, on a le choix entre un moteur Motosacoche de 12 ch (4 temps, 2 cylindres, refroidissement par air) et un moteur Motosacoche de 10 ch (4 temps, 1 cylindre, refroidissement par air). Dans le cas contraire, le moteur Diesel que l'on peut obtenir est un Lombardini monocylindre développant 12 à 14 ch. Il est pourvu d'une pompe d'injection Bosch et également refroidi par air.

Le char automoteur Rapid Alltrac 550 a été conçu et réalisé par des spécialistes de la fabrication des véhicules de traction tous-terrains. Il répond notamment aux plus hautes exigences des exploitations où l'on trouve une forte proportion de terrains en pente.



Aspect du char automoteur Rapid Alltrac 550 à 4 roues motrices qui possède de bonnes aptitudes grimpeuses.

Véhicule automoteur Rapid Cargotrac 20

Ce véhicule est constitué par un avant-train tracteur accouplé à une semi-remorque autochargeuse à essieu moteur. Son moteur Diesel MWM 4-temps à 2 cylindres (1480 cm³ de cylindrée) est refroidi par eau. Il fournit une puissance de 30 ch. La boîte de vitesses comprend 8 marches avant et 8 marches arrière. L'enclenchement des vitesses se fait au moyen de deux leviers, l'un étant seulement prévu pour inverser le sens de déplacement (en avant ou en arrière). Les vitesses s'échelonnent de 1,2 km/h à 18,0 km/h. La remorque autochargeuse semi-portée Hamster Junior a été réalisée par la fabrique autrichienne Steyr bien connue. Son plateau mesure 3 m 60 sur 1 m 85. Elle peut transporter une charge utile de 2000 kg. Le poids à vide de l'ensemble avant-train / semi-remorque représente 2600 kg. Les freins, actionnés par pédale, agissent sur les quatre roues. Ils sont complétés par un frein d'arrêt à main pour l'avant-train et un frein pour la remorque, également actionné à la main. L'avant-train est équipé d'une prise de force latérale normalisée et d'un différentiel à système de verrouillage. L'équipement électrique comporte démarreur, phares, feux arrière, clignoteurs et avertisseur sonore. Les pneus, du format 6.50-16", à 8 toiles, ont le profil à barrettes de traction des roues motrices de véhicules automobiles agricoles.

Le véhicule automoteur Rapid Cargotrac 20 possède des aptitudes particulières pour un emploi sur les terrains déclives. Il comporte un moteur puissant et offre toutes garanties de sécurité grâce à son centre de gravité relativement bas (hauteur du plateau sur sol: 89 cm), à ses larges voies (1 m 50 à l'avant, 1 m 80 à l'arrière) et à son châssis extra-solide en profilés métalliques. Il va sans dire qu'on peut l'utiliser non seulement comme remorque autochargeuse (pour le ramassage et le transport des fourrages verts, des fourrages secs, de la paille, des feuilles de betteraves sucrières, du maïs-fourrage, etc.), mais aussi, et toute l'année, en tant que véhicule de transport polyvalent de grand rendement. La Fabrique de motofaucheuses Rapid S.A. vient ainsi de donner aux agriculteurs une



la marque qui s'impose



la batterie suisse de qualité!

Dès le 1er juillet 1966

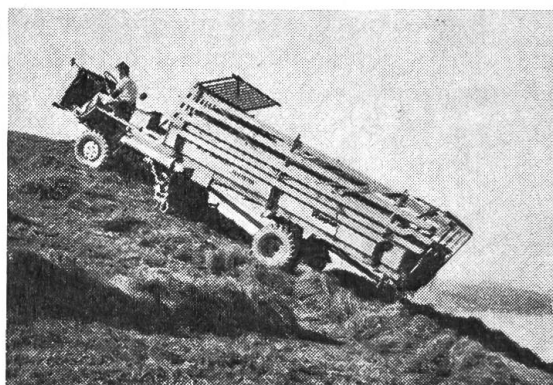
Baisse de prix

par exemple:	VW 1200/1300	3 K 5	65.—
	Citroen 2 CV	3 Y 5	65.—
	Ford 17 M	3 K 6	71.—
	Renault R 4	3 Y 6	74.—
	Simca 1500	6 K 39	100.—
	Peugeot 404	6 N 46	113 —

Fabrique d'Accumulateurs d'Oerlikon

8050 Zurich

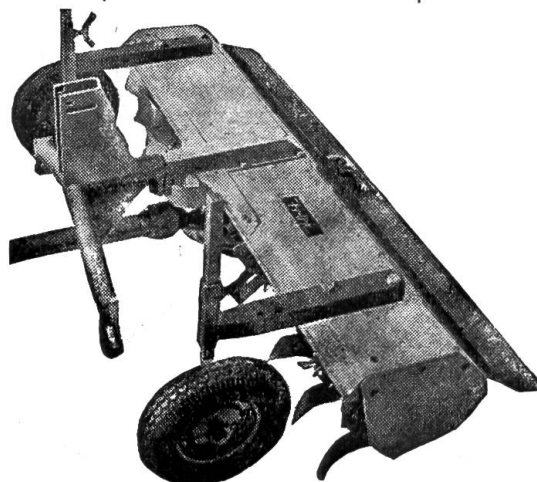
nouvelle possibilité de mécaniser rationnellement leurs travaux. Il est également utile de relever que ce petit véhicule de traction maniable est de prix avantageux.



Le nouveau véhicule automoteur Cargotrac 20 (combinaison d'un avant-train tracteur et d'une semi-remorque à essieu moteur) réalisé par la Fabrique Rapid. Equipé d'un puissant moteur et de 4 roues motrices, il a été spécialement prévu pour les terrains déclives comme remorque autochargeuse et véhicule de transport polyvalent utilisable tout l'année.

La houe rotative **FRÜH**

à prise de force est insurpassable



Demandez le prospectus ou une démonstration!

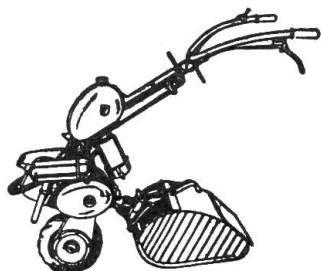
Comptoir Suisse: halle 18, stand 1802

Fröh

Jakob Fröh
Münchwilen TG
Tél. (073) 6 24 33

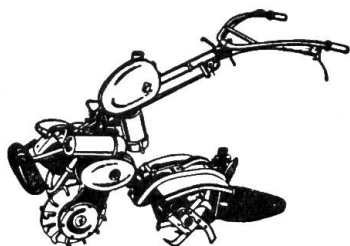
Bon binage - bonne récolte!

AGRIA Baby



AGRIA-Baby 4 CV réunit tous les avantages:

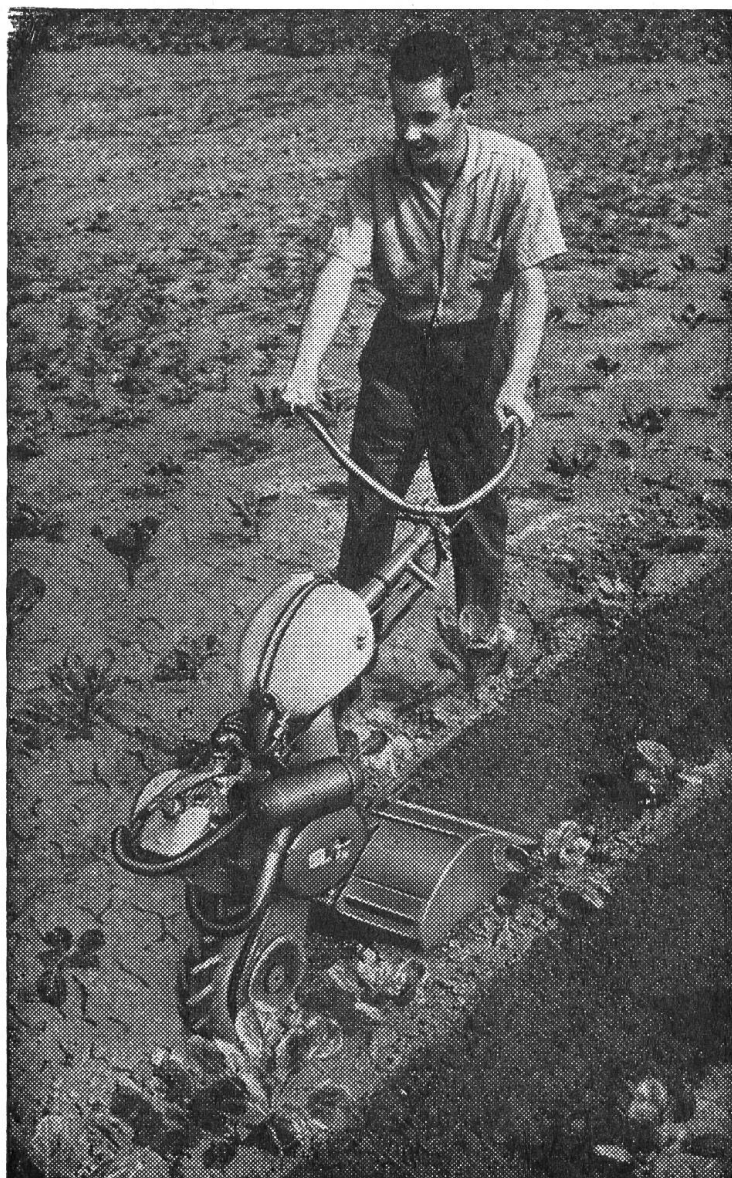
- **moteur puissant de 4 CV**
- **3 vitesses**
- **roue motrice** (très important pour un travail précis dans les cultures en lignes)
- **train de houe indépendant de la marche**
- **capot de protection à fermeture rapide**, réglable pour une profondeur de travail de 2 à 20 cm.
- **9 largeurs de travail** 10-65 cm.
- **prix avantageux** grâce à une fabrication en grandes séries



AGRIA-Baby avec buttoir

Betteraves, légumes, pommes de terre, etc.
se développent bien mieux par un binage régulier, qui se fait rapidement et sans efforts avec

Type 2100 4 CV



Demandez encore aujourd'hui notre prospectus détaillé



AGRIA - MACHINES AGRICOLES S.A.
3426 AEFLIGEN 14/52 BE Tél. (034) 3 26 64
COMPTOIR SUISSE Halle 18 stand 1815

