

Zeitschrift: Le Tracteur et la machine agricole : revue suisse de technique agricole
Herausgeber: Association suisse pour l'équipement technique de l'agriculture
Band: 29 (1967)
Heft: 10

Rubrik: De tout un peu

Nutzungsbedingungen

Die ETH-Bibliothek ist die Anbieterin der digitalisierten Zeitschriften auf E-Periodica. Sie besitzt keine Urheberrechte an den Zeitschriften und ist nicht verantwortlich für deren Inhalte. Die Rechte liegen in der Regel bei den Herausgebern beziehungsweise den externen Rechteinhabern. Das Veröffentlichen von Bildern in Print- und Online-Publikationen sowie auf Social Media-Kanälen oder Webseiten ist nur mit vorheriger Genehmigung der Rechteinhaber erlaubt. [Mehr erfahren](#)

Conditions d'utilisation

L'ETH Library est le fournisseur des revues numérisées. Elle ne détient aucun droit d'auteur sur les revues et n'est pas responsable de leur contenu. En règle générale, les droits sont détenus par les éditeurs ou les détenteurs de droits externes. La reproduction d'images dans des publications imprimées ou en ligne ainsi que sur des canaux de médias sociaux ou des sites web n'est autorisée qu'avec l'accord préalable des détenteurs des droits. [En savoir plus](#)

Terms of use

The ETH Library is the provider of the digitised journals. It does not own any copyrights to the journals and is not responsible for their content. The rights usually lie with the publishers or the external rights holders. Publishing images in print and online publications, as well as on social media channels or websites, is only permitted with the prior consent of the rights holders. [Find out more](#)

Download PDF: 15.04.2026

ETH-Bibliothek Zürich, E-Periodica, <https://www.e-periodica.ch>

De tout un peu

Pour la modernisation de l'élevage

Le colloque international sur la mécanisation des étables et porcheries

Le colloque s'est tenu à Paris, les 24 et 25 novembre 1966, dans le cadre des installations ultramodernes de la Maison internationale des chemins de fer, 4 rue Jean Rey.

Par un heureux concours de circonstances, les organisateurs ont dû situer cette rencontre dans un contexte qui marquera la campagne agricole 1966-67 comme étant celle de la modernisation de l'élevage.

Cet ensemble d'événements bénéfiques se présente en effet comme suit:

1 - la loi sur l'élevage qui a constitué un présage heureux pour le colloque, a été votée à l'unanimité par le parlement, le 23 novembre, veille de l'ouverture des débats;

2 - les deux journées du colloque permirent de poser les questions primordiales et d'en dégager les réponses d'ordre général:

- où en sommes nous en matière de mécanisation des étables et des porcheries?
- dans quelle mesure la mécanisation peut-elle apporter un élément de solution aux problèmes actuels de l'élevage?

3 - la semaine de l'agriculture à Paris, en 1967, aura justement pour thème la modernisation de l'élevage; il s'agira d'exposer à l'intention de tous les éleveurs, les données des problèmes complexes de l'élevage et les solutions les meilleures qui y sont apportées aujourd'hui pour demain. La semaine de l'agriculture, avec ses emplacements et ses installations de la Porte de Versailles, mettra dans ce but tous ses moyens à la disposition de l'information des visiteurs.

4 - enfin, il convenait de dégager le plus tôt possible de toute la masse de renseignements réunis, les éléments de vulgarisation et les données pratiques à mettre au service des éleveurs. C'est pourquoi les

travaux du colloque seront répercutés dans les départements d'élevage, dès le courant de cet hiver, grâce à une décision commune des instituts techniques spécialisés.

Les travaux du colloque

A la clôture des inscriptions, un mois avant le colloque, toutes les places étaient retenues dans la plus grande salle disponible. Les organisateurs ont cependant fait leur possible pour recevoir le maximum des personnes intéressées venues en sur-nombre.

Les travaux ont été suivis d'une manière très attentive et dirigés par des présidents éminents et compétents. Les repas, pris sur place, dans un temps lui aussi strictement programmé, ont évité la dispersion des groupes à la recherche d'un restaurant.

Les rapports nombreux, bien documentés, sont restés dans la ligne générale du thème du colloque. L'ensemble des travaux fera d'ailleurs l'objet d'une publication dès le début de l'année 1967, publication qui pourra être obtenue auprès de la Fédération Nationale des CUMA, 129 Bd St-Germain, Paris 6e, qui reçoit dès maintenant les inscriptions des personnes intéressées par ce document qui constituera un instrument de travail utile et actuel.

La première demi-journée de travail a été présidée par M.R. de Fressanges, Président de la Fédération Nationale des CUMA, et a porté sur les réalisations faites à l'étranger. Tour à tour, les spécialistes des pays suivants: Angleterre, Allemagne, Etats-Unis, Danemark, Pays-Bas, Belgique, Espagne, sont venus développer les problèmes posés chez eux et les solutions apportées jusqu'ici.

A la fin de la matinée, M. Martinot, Ingénieur en Chef IGREF, Chef de la Section Technique Centrale de l'Habitat Rural, fit la synthèse de tous ces rapports. Sa connaissance profonde des questions traitées et sa haute compétence ont été saluées par les applaudissements chaleureux de tous les participants.

La deuxième demi-journée a permis la présentation de rapports sur les trois

grandes productions (lait, viande, porc) par les spécialistes animant les organisations professionnelles concernant ces élevages; elle a été présidée par M. Hervieu, Président de l'Institut Technique de l'Elevage Bovin.

M. Marion, de la Fédération Nationale

des Producteurs de Lait, a traité de la mécanisation des étables à production laitière.

M. Ordoquy, Ingénieur des Travaux Ruraux à la Section Technique Centrale de l'Habitat Rural, a parlé de la mécanisation des étables à production de viande.

M. Zert, enfin, Directeur de l'Institut Technique du Porc, a fait un brillant exposé sur la mécanisation des porcheries.

La journée s'est terminée par un rapport sur les problèmes posés aux industriels par la mécanisation des étables et porcheries présenté par M. Garret, du Syndicat Général des constructeurs de tracteurs et machines agricoles. A la suite de ce rapport, un accord est intervenu entre les représentants de l'administration, ceux de la profession et les fournisseurs de l'agriculture pour la mise en commun des éléments d'étude aboutissant à l'équipement rationnel des élevages dans l'économie nationale, ce qui était exactement le but du colloque.

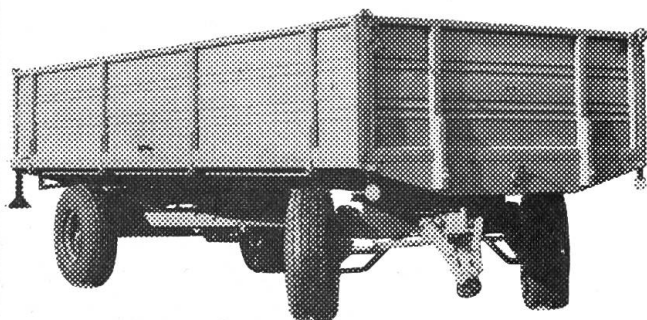
La troisième demi-journée a été celle des témoignages et de l'économie; elle fut présidée par M. Baratte, Président de l'Association Française du Génie Rural. Les témoignages ont été nombreux:

- M. Frère, du Finistère, décrit un élevage de porcs en association;
- M. Thieulié, de l'Aveyron, parla de l'élevage des porcs en groupements syndicaux;
- Frère Eugène Renoux, du Prieuré de Canappeville, Ecole des vachers porchers, fit part de son expérience porcine;
- M. Morineau, du CETA de Senlis, rapporta son expérience sur l'élevage des bovins viande;
- M. Gaudin, de l'Aisne, décrit un exemple d'élevage en GAEC.

Chaque orateur a exposé ce qui a été réalisé chez lui, le plus souvent en groupement, en parlant principalement du travail en commun, du partage des responsabilités et de la meilleure rentabilité qui doit être l'aboutissement de la modernisation.

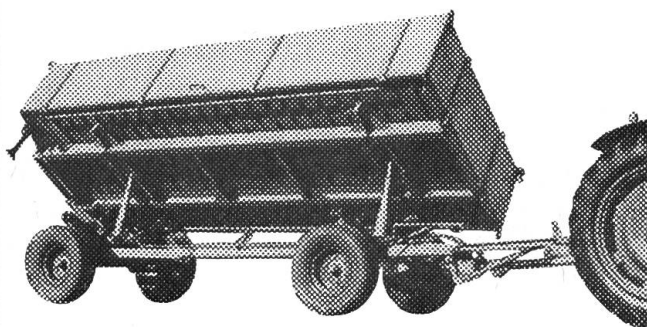
Un rapport sur les problèmes économiques a été présenté par M. Corcelle, Ingénieur à l'Institut de Gestion et d'Economie Rurale, sous le titre: les investisse-

CHARS A PNEUS



Plusieurs milliers de véhicules **HÄMMERLI** sillonnent la Suisse romande.

Avant de faire l'achat d'un char à pneus, visitez notre usine où une gamme complète de chars vous sera présentée. Nous livrons également des tanks à grain, contenance 4,5 m³ avec ou sans basculement et pouvant se poser sur tous les véhicules.



Exposé au Comptoir 1967
terrasse 16, stand 1607

H. HÄMMERLI & CIE

1260 NYON

Tél. (022) 61 16 31

ments nécessaires et leur rentabilité. Ce rapport a analysé les investissements en matière d'élevage et traité de la rentabilité de ces investissements ainsi que des conséquences qui en découlent.

La quatrième demi-journée s'est tenue sous la présidence de M. Charles David, Directeur Général des Etudes et des Affaires Générales au Ministère de l'Agriculture.

Des sujets importants soulevant des discussions animées ont été traités au cours de cette demi-journée:

- M. Eychenne, Contrôleur Général des Services Vétérinaires du Ministère de l'Agriculture, a parlé de la prophylaxie dans les élevages modernes;
- M. Piel-Desruisseaux, Directeur du Laboratoire des Structures du Travail à l'Institut National de la Recherche Agronomique, a décrit les contraintes des élevages modernes et proposé leur réduction par l'organisation du travail;
- M. Jouin, Ingénieur en Chef IGREF au Centre National d'Etudes et d'Expéri-

mentation de Machinisme Agricole, a analysé les problèmes de la mécanisation en matière d'élevage et la façon d'en aborder l'étude;

- M. Gil, Ingénieur au CNEEMA, a commenté les aspects pratiques des solutions actuellement appliquées dans l'alimentation et le nettoyage mécanique des élevages.

Les interventions

A la suite des exposés, de nombreuses questions furent posées ou des interventions furent faites qui visaient à éclairer les débats. Les techniciens et les éleveurs présents dans la salle participèrent ainsi étroitement aux travaux.

M. Zermati, Délégué Général de la Fédération Nationale des CUMA, prit une part active aux échanges en soulignant à diverses reprises le caractère général du colloque, la nécessité de le décentraliser dans les départements pour qu'il aboutisse à la base, et surtout, que tous ces travaux se continuent dans le but d'éviter des

Procurer-vous aujourd'hui le silo entièrement automatique des exploitations industrielles de demain.

Silo-tours entièrement hermétiques et automatiques FSA-ALU, avec fraise Esterer et sa nouvelle chaîne renforcée

Spécifications techniques:

| | | |
|--------------------|---------|-------------|
| 200 m ³ | ∅ 4,77, | haut. 12,50 |
| 236 m ³ | ∅ 4,77, | haut. 14,50 |
| 330 m ³ | ∅ 6,36, | haut. 11,00 |
| 400 m ³ | ∅ 6,36, | haut. 13,00 |

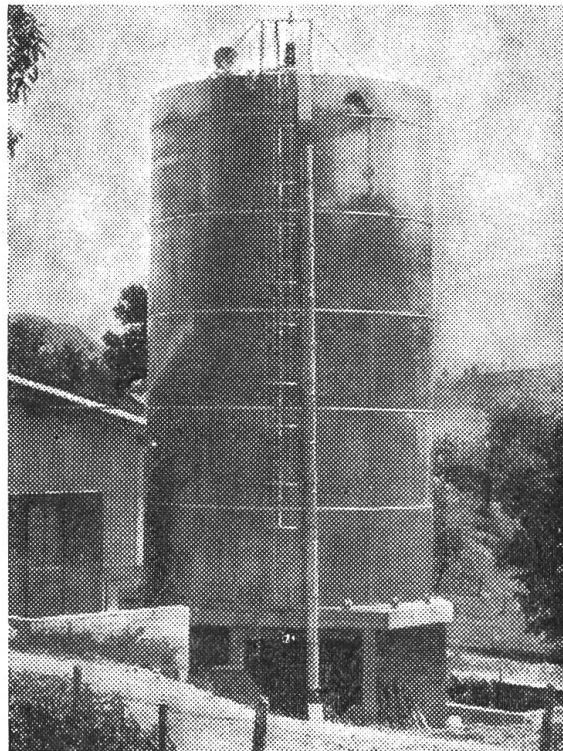
avec possibilité de poser les sacs à compression et dépression, à l'intérieur du silo ou à l'extérieur. Dans le deuxième cas, possibilité de contenance des sacs de 50 m³ ou même davantage, excluant la mise en route de soupapes, d'où absence totale d'air pendant la fermentation.

Les silos FSA-ALU, système Esterer, sont aujourd'hui parfaitement au point. Références à disposition. - Demandez offre et devis sans engagement à la



Fédération des syndicats agricoles du Canton de Fribourg

Département
Machines agricoles
10, Route des Arsenaux
1701 FRIBOURG
Tél. (037) 2 48 51



erreurs d'installation et d'équipement ruineuses pour l'éleveur.

La conclusion est simple et elle découle de la remarque ci-dessus: afin d'éviter des erreurs, l'éleveur doit posséder les éléments utiles pour son choix; par conséquent l'administration, les techniciens de la profession agricole et les fournisseurs de l'agriculture doivent les lui fournir.

C'est pourquoi le colloque n'est pas clos: il se continuera par une série de discussions et de travaux au sein des instances mêmes où les éleveurs se réunissent.

La Fédération Nationale des CUMA

On trouve dans chaque village

des propriétaires de tracteurs qui ne font pas encore partie de notre organisation. Sociétaires, ne négligez rien pour les décider à adhérer à votre section. L'union fait la force! Communiquez aussi leur adresse au Secrétariat central de l'Association suisse de propriétaires de tracteurs, case postale 210, Brougg. Nous vous en remercions d'avance!



FAUCHEUSE

conditionneuse

TAARUP

Cette machine est une faucheuse conditionneuse non seulement excellente faucheuse (avec tous ses avantages): faneuse, conditionneuse, préfaneuse pour ensilage, elle peut également, grâce à l'adaptation de 2 accessoires, être utilisée

Soit: pour se débarrasser des pailles (hache paille) avec éparpilleur permettant un paillage de 4 à 5 m. de large

Soit: dans des conditions particulièrement difficiles, telles que fortes récoltes, paille mouillée, tiges de maïs, débroussaillage ou autre.

PAUL HENRIOD s. à. r. l.

FABRIQUE DE CHARRUES - MACHINES AGRICOLES

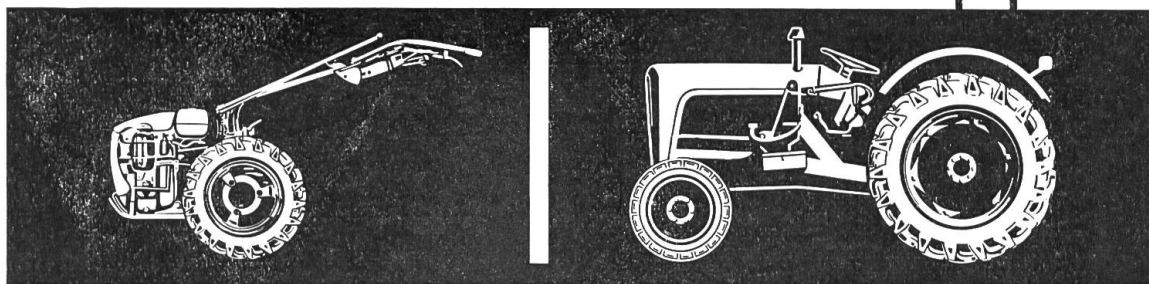
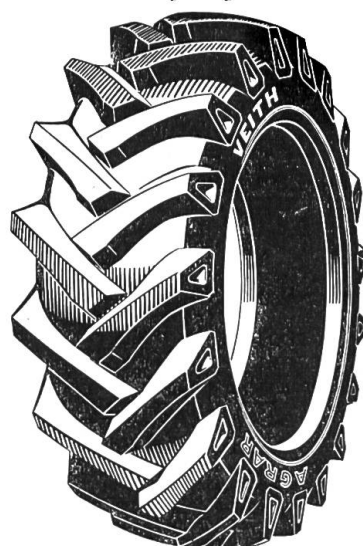
1040 ECHALLENS VD Tél. (021) 81 18 81 - 82

VEITH

AGRAR

Les pneus
VEITH «AGRAR»,
créés spécialement
pour affronter les rudes
travaux de la terre,
répondent à de hautes
exigences.

C'est pourquoi les
agriculteurs
progressistes
choisissent les pneus
VEITH.



VEITH «AGRAR» – le pneu pour l'agriculture

PNEU VEITH SA. PAYERNE

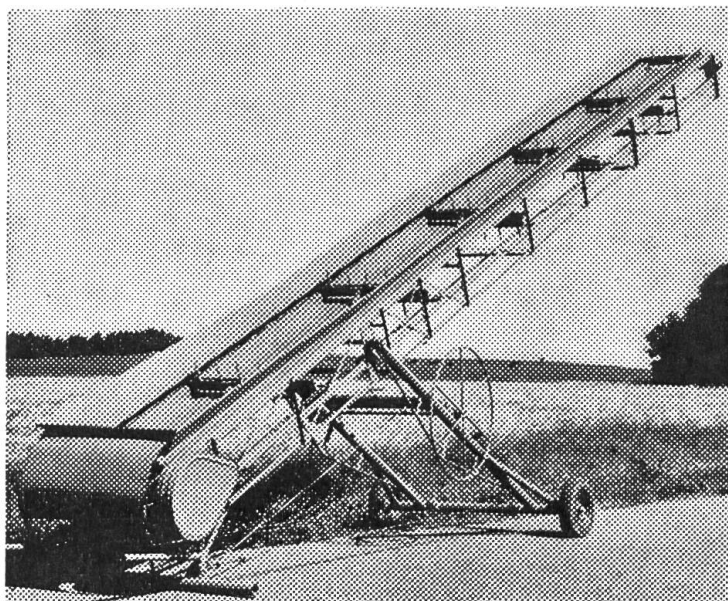
45

ELEVATEUR à fourrage MICA

Système à 2 chaînes

Maniabilité facile

6-11 m



Usages multiples:

- Fourrage vert
- Foin
 - Gerbes
 - Betteraves
 - Fumier
- Ensilage
 - Paille
 - Bottes
 - Sacs
 - etc...

Prix avantageux

Demandez prospectus et prix courant, également pour Transporteurs à **ruban caoutchouc JABELMANN** (convenant particulièrement pour les pommes de terre).

Comptoir Suisse, Lausanne, Halle 17, Stand 1761

Tél.
(037) 61 14 94

ROBERT FAVRE PAYERNE

Publications de l'Association suisse de propriétaires de tracteurs

- | | | |
|----|--|------|
| 3a | «Entretien des tracteurs à moteur à carburateur», directives élaborées par la commission technique de l'A.S.P.T., 23 pages, 8 ill. | -.50 |
| 3b | «Entretien des tracteurs à moteur Diesel», directives élaborées par la commission technique de l'A.S.P.T., 20 pages, 8 ill. | -.50 |
| 7 | «Carnet de contrôle des heures d'utilisation du tracteur» 72 pages, format 14,5 x 21 cm | 2.50 |

Commandez ces brochures en versant le total des montants correspondants, plus 10 cts par brochure pour les frais de port et d'expédition, au **compte de chèques postaux 80 - 32608** (Zurich) de l'Association suisse de Propriétaires de Tracteurs, à 5200 Brougg.

N'oubliez pas de mentionner au dos du coupon du bulletin de versement les numéros de commande sus-indiqués.