

Zeitschrift: Le Tracteur et la machine agricole : revue suisse de technique agricole
Herausgeber: Association suisse pour l'équipement technique de l'agriculture
Band: 29 (1967)
Heft: 3

Titelseiten

Nutzungsbedingungen

Die ETH-Bibliothek ist die Anbieterin der digitalisierten Zeitschriften auf E-Periodica. Sie besitzt keine Urheberrechte an den Zeitschriften und ist nicht verantwortlich für deren Inhalte. Die Rechte liegen in der Regel bei den Herausgebern beziehungsweise den externen Rechteinhabern. Das Veröffentlichen von Bildern in Print- und Online-Publikationen sowie auf Social Media-Kanälen oder Webseiten ist nur mit vorheriger Genehmigung der Rechteinhaber erlaubt. [Mehr erfahren](#)

Conditions d'utilisation

L'ETH Library est le fournisseur des revues numérisées. Elle ne détient aucun droit d'auteur sur les revues et n'est pas responsable de leur contenu. En règle générale, les droits sont détenus par les éditeurs ou les détenteurs de droits externes. La reproduction d'images dans des publications imprimées ou en ligne ainsi que sur des canaux de médias sociaux ou des sites web n'est autorisée qu'avec l'accord préalable des détenteurs des droits. [En savoir plus](#)

Terms of use

The ETH Library is the provider of the digitised journals. It does not own any copyrights to the journals and is not responsible for their content. The rights usually lie with the publishers or the external rights holders. Publishing images in print and online publications, as well as on social media channels or websites, is only permitted with the prior consent of the rights holders. [Find out more](#)

Download PDF: 13.04.2026

ETH-Bibliothek Zürich, E-Periodica, <https://www.e-periodica.ch>

Per L 137

Foire suisse de la machine agricole,
Berthoud (Burgdorf) 6 au 11 avril 1967

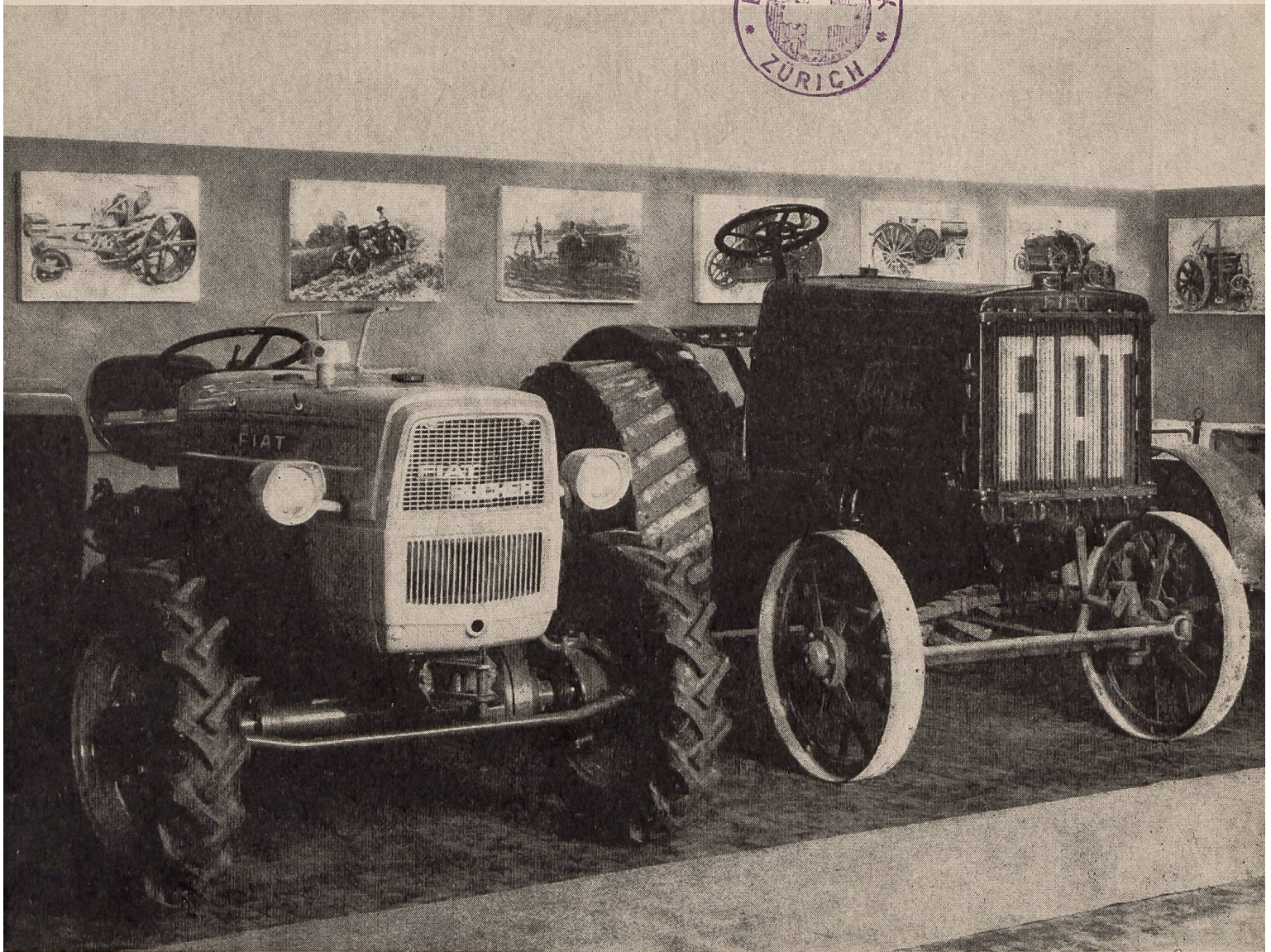
29^e année **3** - 1967

Supplément: Le Courrier de l'IMA

LE TRACTEUR

et la machine agricole

PÉRIODIQUE MENSUEL DE L'ASS. SUISSE DE PROPRIÉTAIRES DE TRACTEURS



FIAT construit des tracteurs depuis 1919. Nous avons ici, exposés dans l'Agro-Centre BUCHER de Niederweningen, un des premiers tracteurs de cette firme à côté du plus récent modèle à quatre roues motrices 415 DT de la série Diamant. Près d'un demi siècle de progrès!

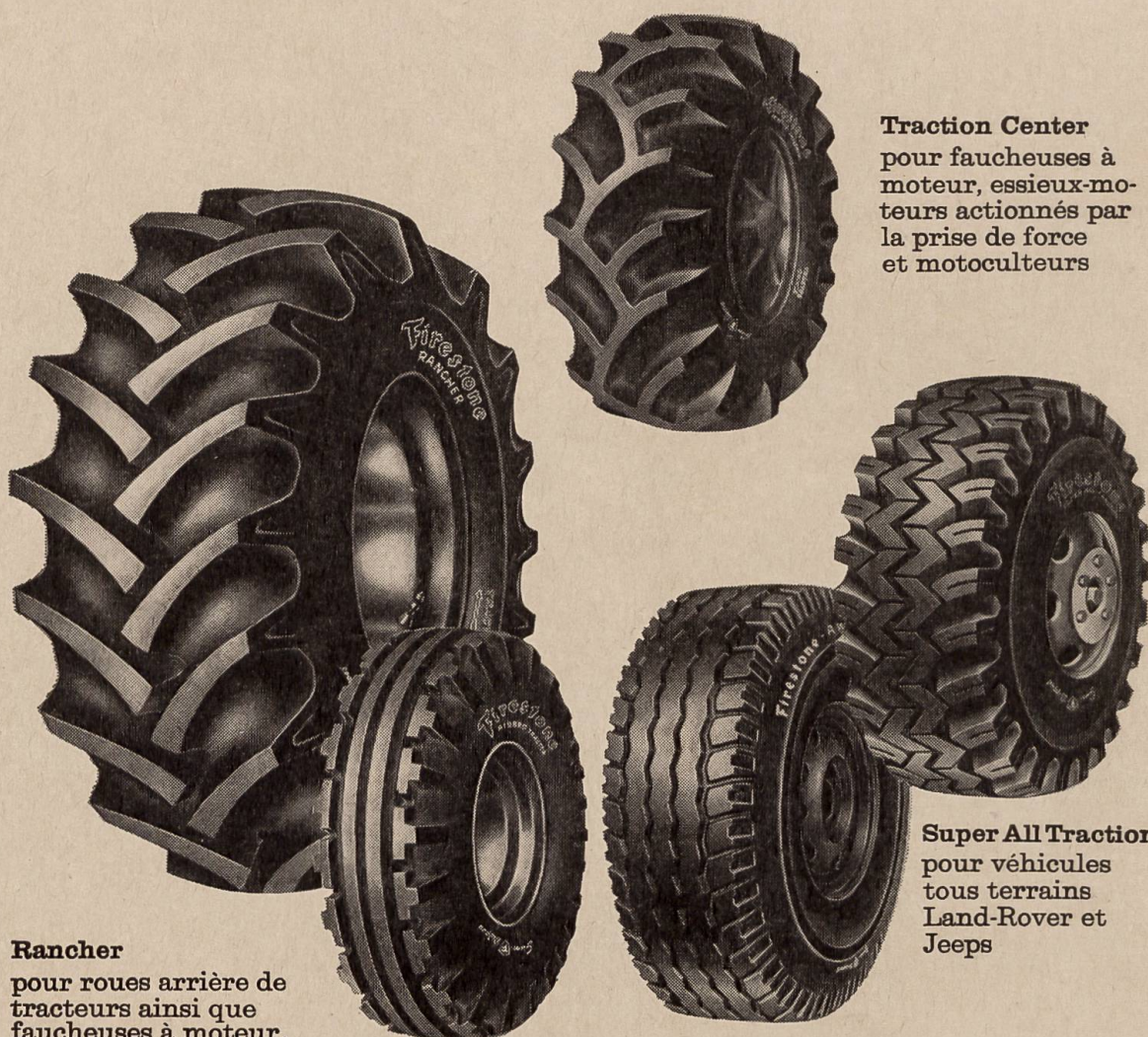
pratiquement pour tous les véhicules agricoles, Firestone dispose des pneus appropriés

— car Firestone possède le plus riche assortiment de pneus pour l'agriculture

Tous les pneus Firestone destinés à des véhicules agricoles ont été étudiés et mis au point en étroite collaboration avec des agriculteurs. Ils ont dû fournir

la preuve de leur supériorité au cours d'essais extrêmement sévères effectués dans les écoles d'agriculture et dans la pratique. Les pneus Firestone (des pneus

suisses) sont à la hauteur des conditions d'emplois et de terrains les plus difficiles, parce qu'ils sont adaptés et conçus pour notre agriculture.



Rancher
pour roues arrière de tracteurs ainsi que faucheuses à moteur, essieux-moteurs actionnés par la prise de force et motoculteurs

Ribbed Tractor
pour roues avant de tracteurs

AW (Ackerwagen)
pour toutes les remorques agricoles

Traction Center
pour faucheuses à moteur, essieux-moteurs actionnés par la prise de force et motoculteurs

Super All Traction
pour véhicules tous terrains Land-Rover et Jeeps

rouler
mieux et plus loin avec

Firestone

200 jours par an, la motofaucheuse AEBI
vous sera un fidèle compagnon aux
nombreuses qualités:

Construction robuste

diminue les frais
d'entretien

Mancherons libres de trépidations

pas de fatigue
dans les bras

Commande par courroies trapézoïdales

épargne doigts
et sections

Coupe propre

l'orgueil du
paysan

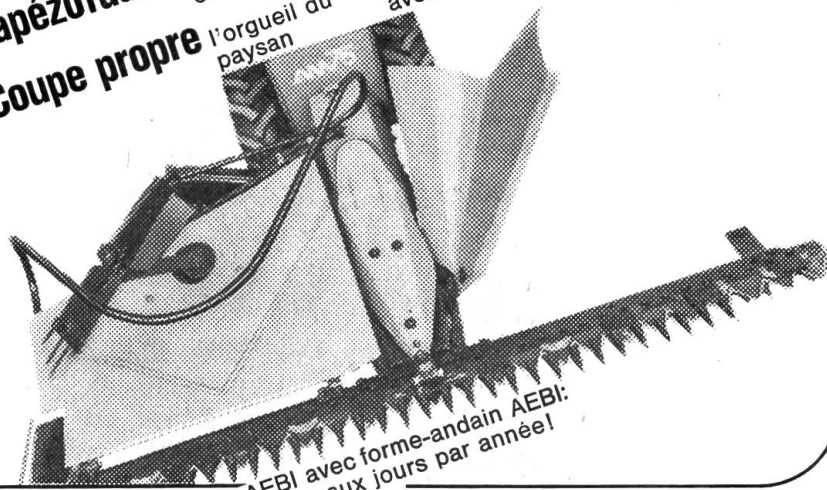
Fourche rapide garant sûr
contre les engorgements

AM 52 Vendue en plus de
25 000 exemplaires et toujours encore
moderne. La meilleur marché de sa catégorie.

AM 75 succède à l'AM 70 et offre
d'importantes améliorations.

Faneur pirouette, arracheuse-aligneuse.
AM 80 Grandes roues, plusieurs largeurs
de voie. Moteur 10-11 CV,
Diesel ou à benzine. Faneur pirouette,
arracheuse-aligneuse.

AM 30 12 vitesses, dont 3 de fauchage.
Moteur 10 CV Diesel ou à benzine.
Combinaison idéale
avec le faneur pirouette



Une motofaucheuse AEBI avec forme-andain AEBI:
200 beaux jours par année!



AEBI

Veuillez m'envoyer sans engagement
le prospectus avec prix concernant
la motofaucheuse AM 52 / AM 75 / AM 80
AM 30 (biffez ce qui ne convient pas)

Découper et envoyer
dans enveloppe ouverte affranchie de 5 cts
à AEBI & Co SA, 3400 Burgdorf.
Téléphone 034/23301

Adresse:

Baas

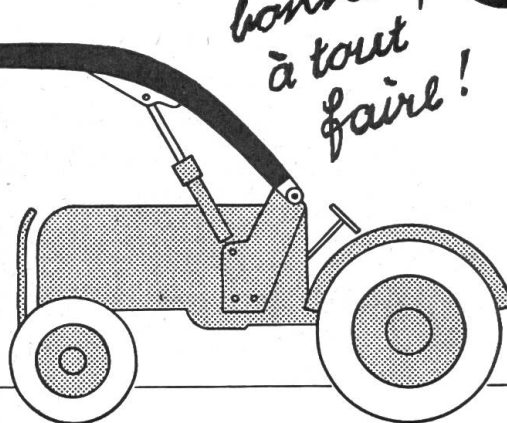
Chargeur frontal

*... la
bonne
à tout
faire!*

...l'hydrofourche frontale de
forme typique dont la répu-
tation est solidement établie

Baas

LADESCHWINGE



Le chargeur frontal, et plus particulièrement le chargeur frontal BAAS, devient **de plus en plus** populaire dans notre pays. Ceux qui en possèdent un ne se font pas faute de dire à qui veut les entendre qu'il s'agit là d'un matériel polyvalent d'une énorme capacité de travail. Grâce aux nombreux équipements à disposition, tels que fourche à fumier, pelle à terre, fourche à usages multiples (pour les betteraves, les feuilles de betteraves, le maïs), fourche à palette, crochet de levage, etc., l'hydrofourche et hydropelle BAAS peut être mise en service pour effectuer les travaux les plus divers avec l'instrument approprié. Tous les possesseurs d'un chargeur frontal BAAS ne tarissent pas d'éloges sur les performances de ce matériel. Demandez-leur ce qu'ils en pensent! Nous vous enverrons volontiers la liste des références.

Pourquoi ne chargeriez-vous pas vous aussi le fumier avec un chargeur frontal BAAS?

Demandez la documentation gratuite et le prix courant à votre fournisseur habituel ou en vous adressant directement à nous.

(Prière d'indiquer la marque et le modèle de votre tracteur).

BAAS S.à.r.l. Fabrique de machine LACHEN SZ

St. Gallerstrasse Téléphone 055/72020

L'avantage inappréciable de l'expérience

subsiste dans chaque tracteur Hürlimann

grâce à sa construction supérieure et à la qualité de son matériel.

- En 1929, première en Suisse, la maison Hürlimann a commencé la fabrication de tracteurs agricoles
- Elle fut aussi la première à créer depuis 1939 des tracteurs agricoles équipés de moteurs Diesel suisses, et elle a continué depuis à construire ses tracteurs avec des moteurs Diesel de sa propre fabrication.
- 15000 tracteurs Hürlimann témoignent par leur travail quotidien des avantages de leur construction unique, de leur robustesse extraordinaire et de l'économie incroyable en carburants.

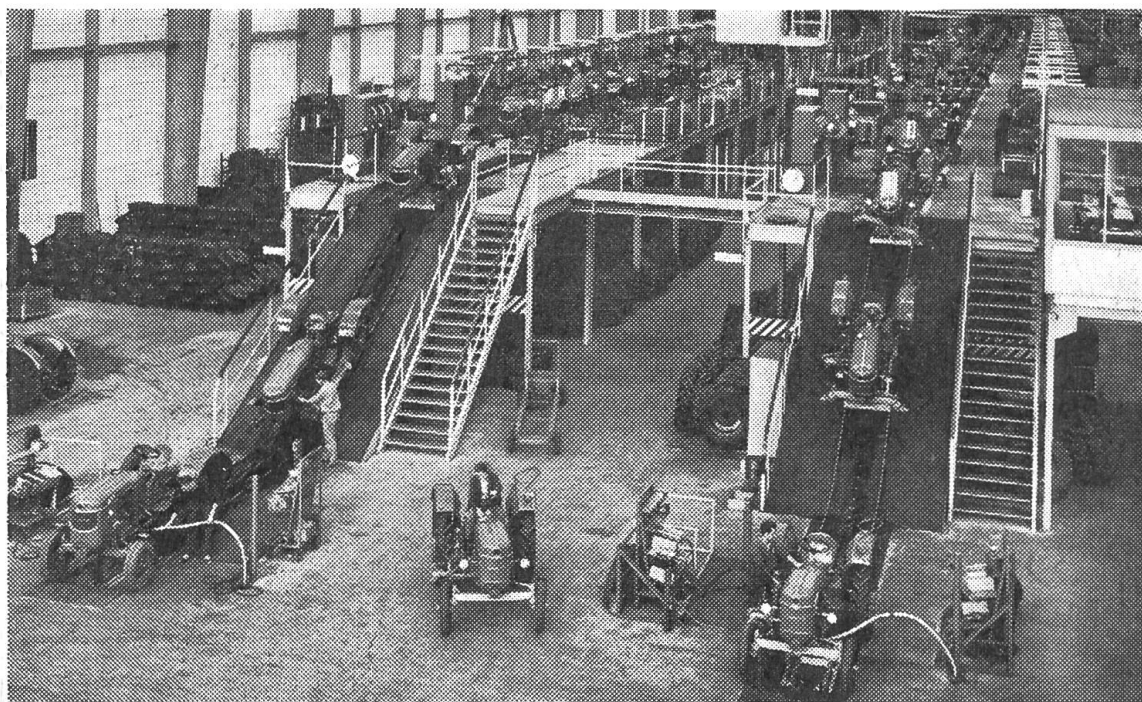
Nombreux sont les agriculteurs suisses qui possèdent également cet avantage inappréciable de leurs longues expériences. Ils savent, combien il est important de pouvoir trouver en tout temps les pièces de rechange dont ils peuvent avoir besoin pour leurs tracteurs. Ceux dont l'expérience remonte à une vingtaine d'années en arrière, se rappellent encore, combien de tracteurs ont dû être mis hors service pendant les années de guerre de 1939-1945, parce que les usines étrangères ne pouvaient plus fournir les pièces de rechange, alors que la fabrique suisse de tracteurs a toujours pu livrer toutes les pièces qui lui furent demandées pour les moteurs et les tracteurs de sa marque.

Le peuple suisse dépense actuellement plus d'un milliard de francs pour la sécurité du pays, d'où on doit en conclure que nous vivons toujours encore dans une période très peu sûre. L'achat d'un tracteur suisse est en conséquence d'une importance essentielle pour tous ceux qui sont prévoyants et qui, dans le cas d'une nouvelle fermeture de nos frontières, veulent contribuer avec leurs tracteurs à l'alimentation de notre population suisse.

Ce sont les raisons qui amènent l'agriculteur suisse à porter entièrement sa confiance vers le tracteur indigène, car il se fie également à l'inappréciable avantage de son expérience qui le conduit vers l'achat de son tracteur suisse **Hürlimann**

Hürlimann

Toutes les trois minutes, un nouveau tracteur Deutz



Parce que des dizaines de milliers d'Européens, Américains, Australiens, Asiatiques et Africains savent que Deutz est incomparable, un nouveau tracteur Deutz quitte la chaîne de production toutes les trois minutes. Deutz construit ses tracteurs comme l'Américain fabrique des autos, à savoir sur deux plans superposés. Le montage s'effectue sur la chaîne d'assemblage surélevée, l'arrivée et la préparation des pièces se fait au niveau inférieur. L'acheminement de toutes ces pièces doit s'opérer avec une extrême préci-

sion pour qu'après avoir passé par des centaines de stations de travail, les éléments appropriés arrivent au montage final. Deutz utilise des machines d'usinage et des procédés de finissage ultra-modernes. Chaque tracteur Deutz est le résultat de soixante années d'expérience. Quoi d'étonnant qu'il soit sûr et durable, toujours moderne, un tracteur d'avant-garde, même après dix, voire quinze années d'usage intensif!

Deutz, qui investit des millions dans la construction de tracteurs, est aujourd'hui la plus grande usine de tracteurs sur le continent

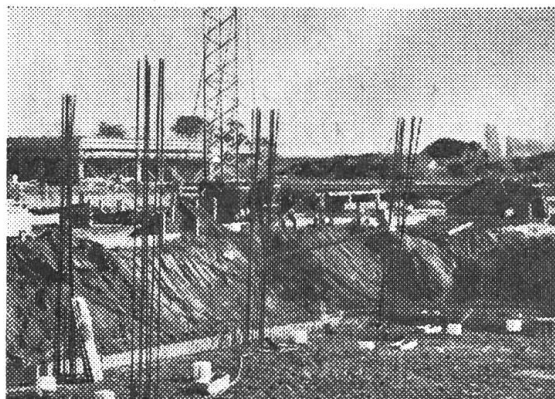
Il y a quatre ans, Deutz a ouvert une nouvelle usine de tracteurs, la plus moderne d'Europe. Sa surface de production s'étend sur 43 000 m², sa capacité annuelle atteint 45 000 tracteurs. La mise sur pied de ce grand ensemble industriel a coûté 33 millions de francs.

La construction d'une fabrique de boîtes à vitesses et de relevages hydrauliques a été achevée fin 1966. Elle permet de garantir une production sans heurts, depuis l'usinage des pièces détachées et le premier finissage jusqu'au montage final. De nouveaux investissements de 240 millions de francs sont prévus pour ces prochaines années. Car Deutz a le regard dirigé vers l'avenir et construit dès aujourd'hui le tracteur de demain.

Ici Deutz développe le tracteur de demain:

A Porz, près de Cologne, la première pierre pour la construction d'un vaste centre de recherches et de développement Deutz a été posée il y a deux ans. Loin des exigences quotidiennes de la production, quelque 600 constructeurs, ingénieurs d'essai et techniciens s'y consacrent à d'importants travaux de recherches. Toutes les recherches préliminaires sur moteurs et tracteurs, jusqu'au développement en série, sont centralisées à Porz. Le nouveau centre de recherches Deutz, qui englobe quinze bâtiments et un champ d'essai, est doté des installations scientifiques les plus modernes.

Le nouveau centre de recherches Deutz



L'interview du mercredi

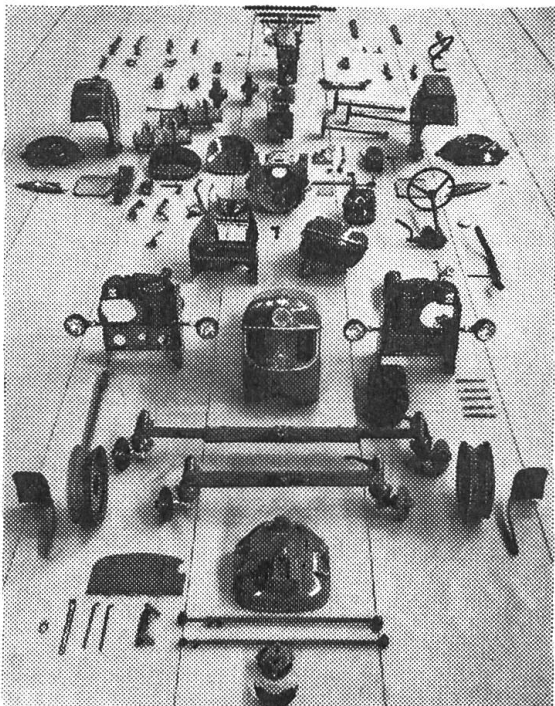
Messieurs Edgar Forestier et Fils, entreprise de travaux agricoles, défonçages, sous-solages et drainages, à Chancy GE, relatent leurs expériences avec les tracteurs Deutz: «Depuis 1961 nous travaillons avec cinq tracteurs Deutz, à savoir trois tracteurs agricoles de 40-75 CV et deux tracteurs à chenilles de 75 CV chacun.» «Pourquoi nous avons choisi Deutz? Parce que nous avons apprécié la construction simple et extrêmement robuste de ces trac-



teurs, et en particulier le moteur refroidi à air qui résiste à toutes les intempéries.» «L'entretien des tracteurs Deutz est simple, le service après-vente impeccable. Les frais d'entretien et de réparation ont été vraiment minimes jusqu'à présent: Fr. 0.22 par heure pendant 9000 h de service jusqu'à ce jour (sans huile et combustible). Nous sommes extrêmement satisfaits de ce résultat.»

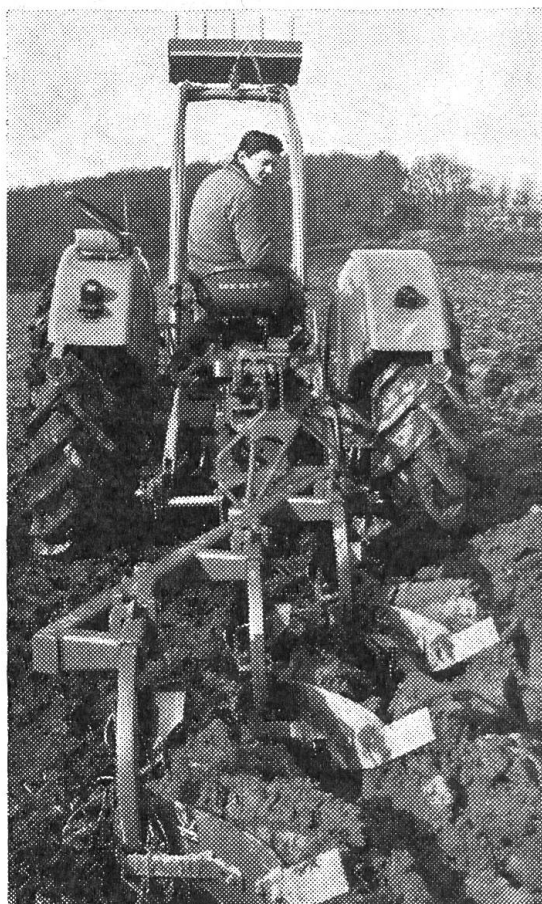
Pourquoi donc des leviers de commande différents à chaque modèle de tracteur?

Précisons-le de suite: chez Deutz ce problème n'existe pas! Les éléments de construction des modèles Deutz ont été largement uniformisés: depuis le piston jusqu'au garde-boue, en passant par le réservoir à carburant. Plus de la moitié des éléments du moteur, de la boîte à vitesses, du relevage hydraulique et de la carrosserie sont identiques pour tous nos modèles. Ainsi Deutz peut produire un grand nombre d'unités et, partant, obtenir un coût moins élevé à la production. Ce sont aussi là d'excellentes prémisses pour garantir un service après-vente efficace. Les avantages d'un tracteur Deutz profitent à tous les autres.



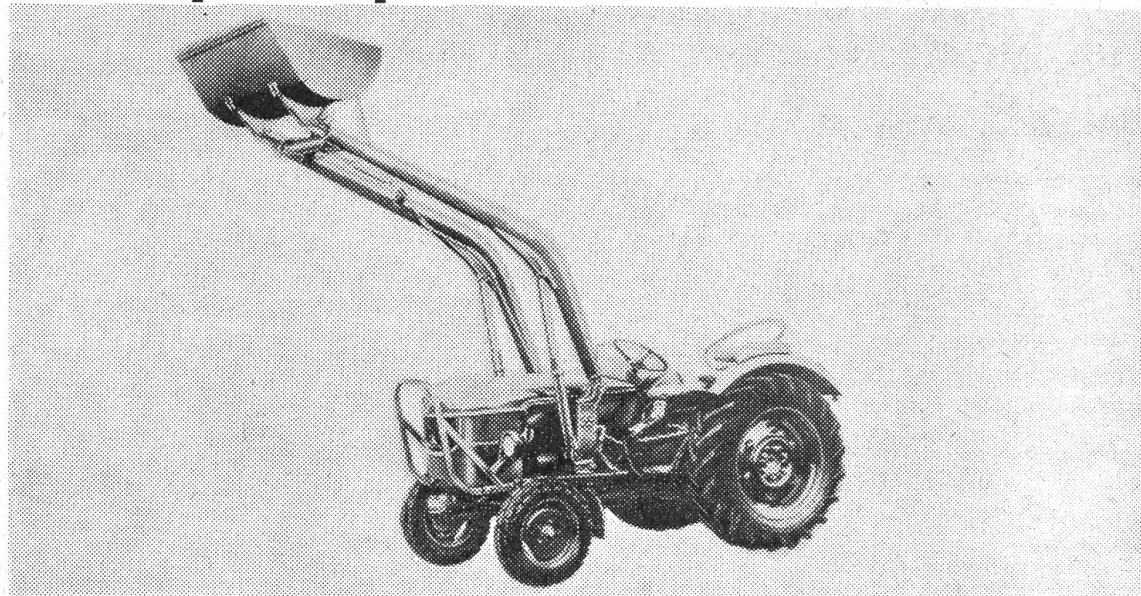
«DTS», Deutz-Transfermatic-System, signifie pour vous: rendement aratoire accru, égalité de pénétration du sol, patinage minime des roues, économie de combustible

Grâce au Transfermatic-System, le tracteur Deutz réunit les meilleures conditions possibles. La pompe à huile refoule 27 litres à la minute et produit une pression allant jusqu'à 175 atm. De ce fait, le rythme de travail se trouve accéléré. Les outils de travail étant portés par le tracteur, tout leur poids pèse sur l'essieu arrière, ce qui réduit le patinage. Un seul levier sert à effectuer toutes les opérations désirées. Trois positions peuvent être choisies au départ: la position libre, le contrôle d'effort et le contrôle de position. L'attelage «trois points» normalisé permet le raccordement de n'importe quel outil de travail. Grâce à la fixation par brides, jusqu'à trois distributeurs supplémentaires peuvent être adaptés.

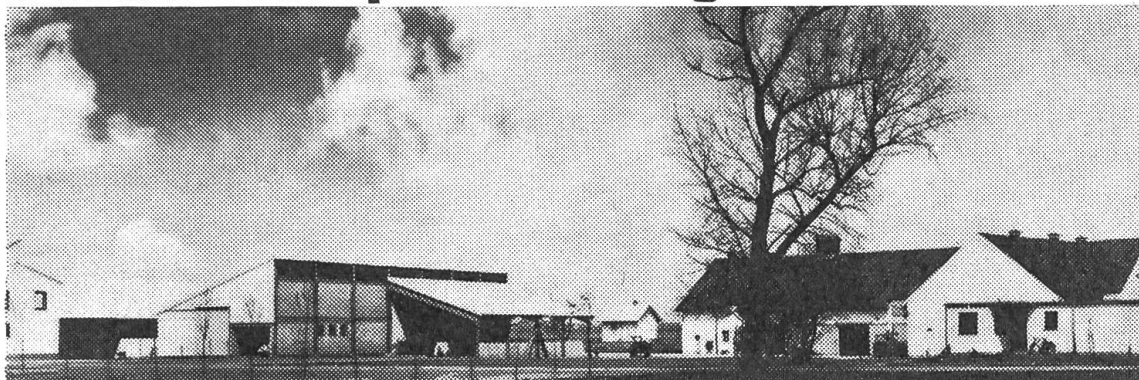


On pourrait parler ici de l'essieu avant téléscopique avec suspension individuelle. Mais d'aucuns estiment le chargeur frontal plus important

Seul, le tracteur Deutz est un authentique tracteur à chargeur frontal. C'est un avantage incontesté au point de vue du prix. Dans la production en série, tout est prévu pour que la construction monobloc très massive puisse recevoir sans autre le chargeur frontal; un seul homme suffit pour en effectuer le montage ou le démontage. D'ailleurs, le siège du conducteur et toutes les parties du tracteur restent aisément accessibles, et la garde au sol ne se trouve nullement entravée.



«Neuenhof», exploitation d'essai Deutz près de Cologne



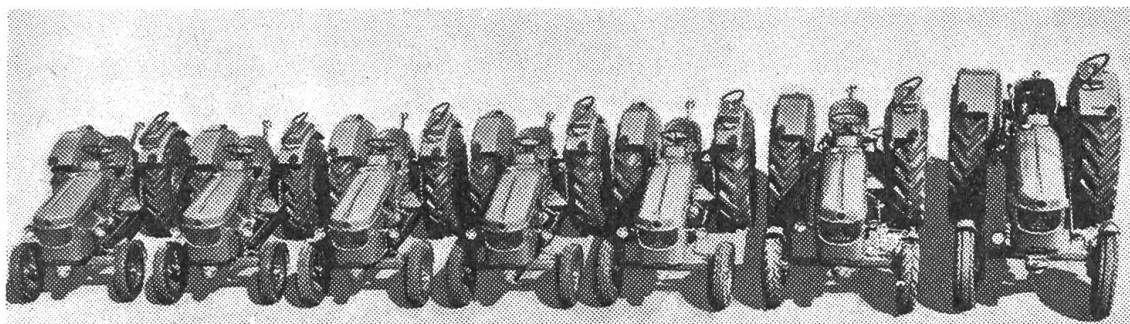
A proximité directe des usines de tracteurs Deutz se trouve l'exploitation d'essai «Neuenhof». Sur une superficie de quelque 63 ha, les tracteurs Deutz y sont soumis à rude épreuve pour établir leur aptitude à la pratique. En outre, nombre de machines agricoles nouvellement conçues y sont testées pour vérifier si, en combinaison avec les tracteurs Deutz, elles sont appropriées

aux travaux de préparation du sol, d'entretien et de récolte des cultures. Le passage par cette épreuve approfondie est essentiel: la bonne renommée des produits Deutz et, plus encore, la satisfaction des futurs clients Deutz en dépendent.

Choisissez dans cette gamme le tracteur le mieux adapté à vos besoins!

Pour plus de renseignements sur le tracteur Deutz, il vous suffit de vous adresser au

représentant Deutz le plus proche, ou bien de nous retourner le talon ci-contre!



Hans F. Würgler
Représentation
générale Deutz
8047 Zurich
Tél. 051 52 66 55

Talon

à envoyer à Hans F. Würgler, Rautistrasse 31, 8047 Zurich,

en précisant si vous désirez:

- une documentation technique sur les modèles Deutz**
- l'adresse du représentant le plus proche**
- un essai avec un tracteur Deutz chez vous**

Nom

Adresse

Téléphone





En selle avec Ford

Il est fier de son nouveau tracteur!... vous le remarquez à son visage rayonnant. Il vient de conclure un bon achat... vous le voyez à son tracteur... son Ford. Du reste, il n'est pas le seul à monter un Ford dans les champs. Des millions d'agriculteurs sont déjà fiers de leur Ford. Ils auraient tous pu en acheter un autre... mais ils ont tous constaté qu'aucun tracteur ne présente autant d'avantages qu'un Ford...

... les moteurs Ford Diesel de renommée mondiale remarquables par leur énorme réserve de puissance, leur couple moteur très favorable, leur faible consommation de carburant.

... la boîte de vitesses révolutionnaire Select-o-Speed permettant de changer de vitesse sans embrayer, sans s'arrêter, l'idéal pour le terrain très accidenté de notre pays. Sont également disponibles: une boîte à 7 vitesses ou la boîte à 14 vitesses avec vitesses rampantes.

... le système hydraulique Ford (inclus dans le prix) avec attelage à trois points, la prise de force totalement indépendante. Siège super-confort, cli-gnoteurs - et les contrôles gratuits après 50 et 300 heures de service.

... 50 ans d'expérience

dans la fabrication en chaîne. En effet, Henry Ford I fut le premier qui, en 1917, construisit des tracteurs en série dans le but d'améliorer la qualité tout en baissant les prix - comme il le fit pour les automobiles.

... une année de vente record en Suisse. Aujourd'hui, un tracteur sur six vendus est un Ford. L'année 1966 enregistrera aussi un record mondial de production: 120 000 tracteurs Ford.

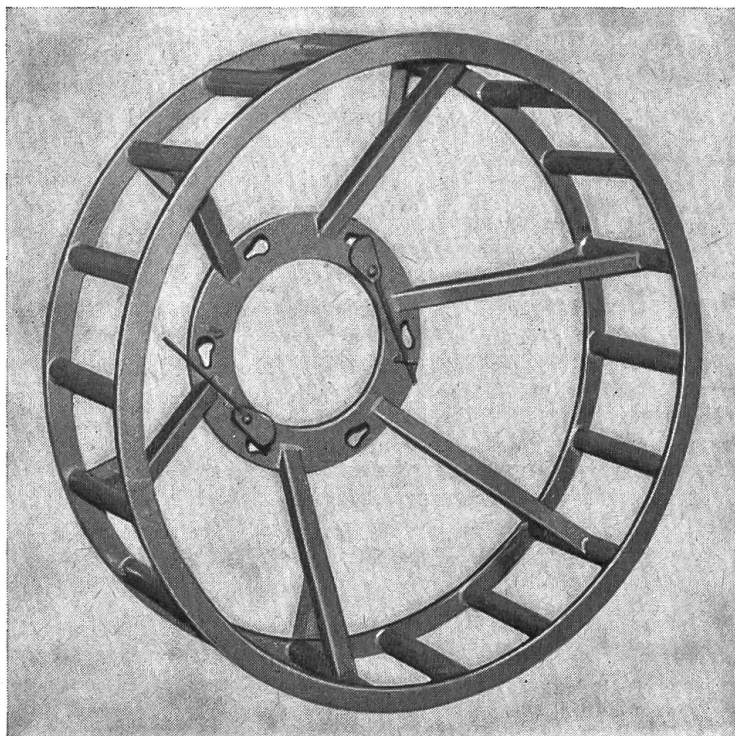
... un prix parmi les plus avantageux. Il a encore pu être abaissé dès le 1er janvier à la suite de la suppression des droits de douane entre les pays de la zone de libre échange. Ford est aussi l'une des marques les plus recherchées sur le marché des tracteurs d'occasion.



depuis 50 ans en tête pour les tracteurs

Informations, prospectus et prix des nouveaux tracteurs Ford par les concessionnaires officiels Ford: **Delémont:** Lucien Vallat, Parking des Eaux-Vives. **Echallens:** Paul Henriod S.à.r.l. **Eysins VD:** G. Jaquier, Garage. **Fribourg:** Gremaud & Cie. **Fully VS:** E. Rast, Châtaignier. **Genève:** Autohall Servette S.A., Cercle des Agriculteurs. **Les Ponts-de-Martel NE:** A. Finger. **Moudon VD:** S. Ducret et Fils. **Porrentruy:** Lucien Vallat, Garage. **Riddes VS:** Pierre Gillioz, Garage.

Roues à grilles et claires-voies



avec fermeture bayonnette. Montage rapide et très simple, sans outils ni vis. Pour tracteurs de toutes grandeurs.

Demandez offres sans engagement au fabricant:

Albert Schaad

serrurerie
constructions métalliques

**2543 Longeau
près de Bienne**

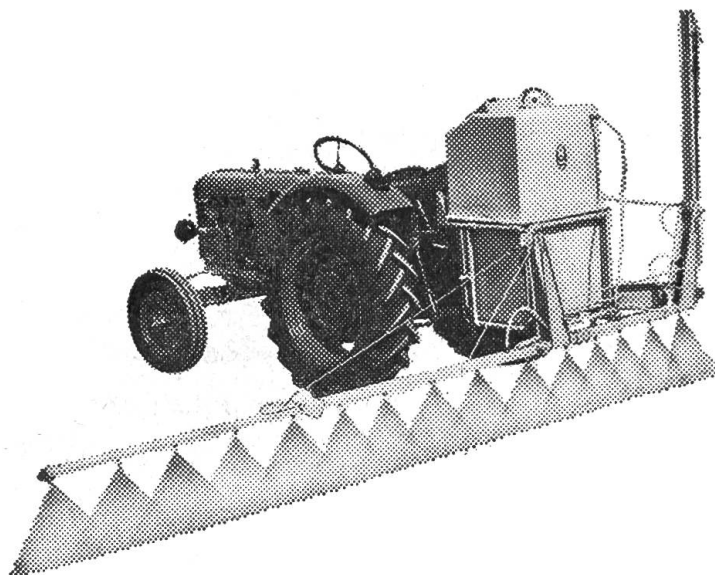
Bielstrasse 35
Tél. (065) 8 01 44

PULVÉRISATEUR PORTÉ ERLAND

Traitez vos céréales et cultures à bon compte

Le pulvérisateur porté ERLAND travaille sur 7,30 m de large, a un récipient de 470 l., ne pèse que 125 kg

S'amortit suivant les exploitations en 3 ou 4 ans.



Demandez le prospectus!

ROBERT FAVRE PAYERNE

Tél. (037) 61 14 94

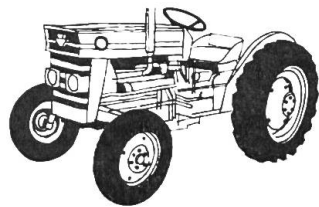


* Mesurages reconnus
par l'I.M.A

Les tracteurs puissants et économiques

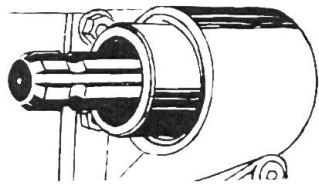
MASSEY-FERGUSON

Essayés conformément au code normalisé
de l'OECD*

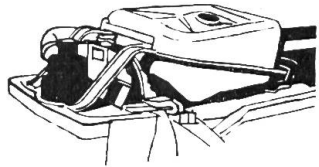


Force – Puissance – Sécurité – Robustesse

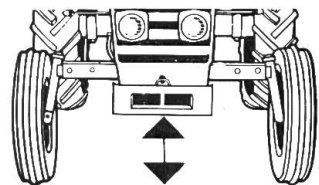
Tracteurs	MF 135	MF 165	MF 175
Puissance effective du moteur en CH DIN	45.2	58.4	68.9



Puissance effective de la prise de force en CH DIN	43.9	57.0	67.4
	38.2	50.0	57.8



Consommation du carburant en G/CH/H	174	161	170
-------------------------------------------	------------	------------	------------



Garde au sol en cm	34.5	40.0	50.0
--------------------	-------------	-------------	-------------



**Sensationnel: La nouvelle modulation de pression
Permettant une augmentation de la puissance
de traction de plus de 35%!**

Puissance de traction supérieure à celle des tracteurs à 4 roues motrices grâce à la modulation de pression!

Poids du tracteur	1526	2130	2300/2741
Report de poids par la modulation de pression	1450	1600	2000/2000
Poids total	2976	3730	4300/4741

MF SERVICE



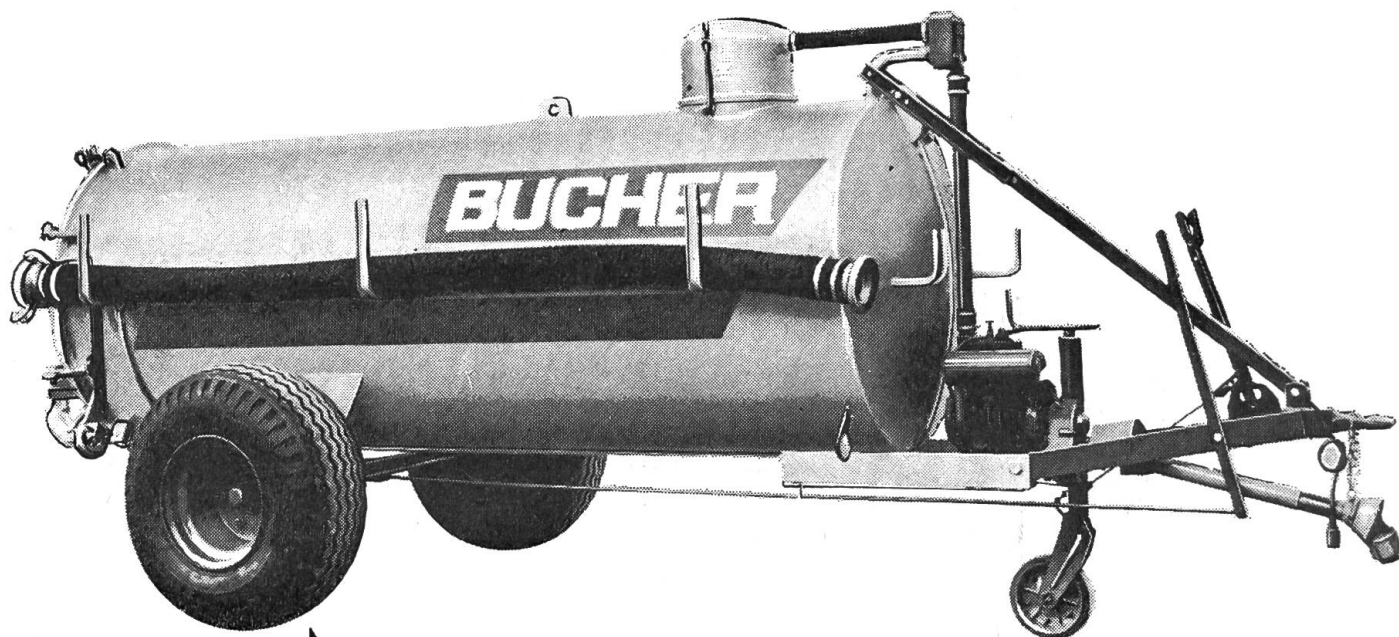
PARTOUT

Agence générale pour la Suisse:

SERVICE COMPANY

Usterstraße 124, 8600 Dubendorf/ZH Téléphone (051) 85 12 12

Importants perfectionnements à la citerne à pression **BUCHER**



Zingage au bain, intérieur et extérieur. Protection plus efficace contre la corrosion, durée accrue.

Nouvelle pompe de vide au modèle DF 3000 litres. Temps de remplissage écourté, effet de brassage supérieur.

Pneus superbollons 350 x 15,5. Meilleure tenue en pente, terrain peu marqué.

En outre les avantages connus: court rayon de braquage, maniement simple et sûr, attelage réglable, épandage régulier du purin grâce à la buse combinée brevetée.

BUCHER-GUYER

8166 Niederweningen Zurich