

**Zeitschrift:** Le Tracteur et la machine agricole : revue suisse de technique agricole  
**Herausgeber:** Association suisse pour l'équipement technique de l'agriculture  
**Band:** 28 (1966)  
**Heft:** 11

**Artikel:** 37e Salon International de la Machine Agricole à Paris (9-13 mars 1966) [suite et fin]  
**Autor:** Bergmann, F.  
**DOI:** <https://doi.org/10.5169/seals-1083122>

### **Nutzungsbedingungen**

Die ETH-Bibliothek ist die Anbieterin der digitalisierten Zeitschriften auf E-Periodica. Sie besitzt keine Urheberrechte an den Zeitschriften und ist nicht verantwortlich für deren Inhalte. Die Rechte liegen in der Regel bei den Herausgebern beziehungsweise den externen Rechteinhabern. Das Veröffentlichen von Bildern in Print- und Online-Publikationen sowie auf Social Media-Kanälen oder Webseiten ist nur mit vorheriger Genehmigung der Rechteinhaber erlaubt. [Mehr erfahren](#)

### **Conditions d'utilisation**

L'ETH Library est le fournisseur des revues numérisées. Elle ne détient aucun droit d'auteur sur les revues et n'est pas responsable de leur contenu. En règle générale, les droits sont détenus par les éditeurs ou les détenteurs de droits externes. La reproduction d'images dans des publications imprimées ou en ligne ainsi que sur des canaux de médias sociaux ou des sites web n'est autorisée qu'avec l'accord préalable des détenteurs des droits. [En savoir plus](#)

### **Terms of use**

The ETH Library is the provider of the digitised journals. It does not own any copyrights to the journals and is not responsible for their content. The rights usually lie with the publishers or the external rights holders. Publishing images in print and online publications, as well as on social media channels or websites, is only permitted with the prior consent of the rights holders. [Find out more](#)

**Download PDF:** 11.01.2026

**ETH-Bibliothek Zürich, E-Periodica, <https://www.e-periodica.ch>**

Compte rendu d'une visite au

## **37<sup>e</sup> Salon International de la Machine Agricole à Paris** (9—13 mars 1966)

par F. Bergmann, ingénieur agronome, Brougg

(Suite et fin)

### **Matériels pour autres cultures et travaux**

#### **Machines de traction**

Le nombre des marques de tracteurs représentées à ce Salon était particulièrement important. Du petit tracteur de 5 ch (mototondeuse à gazon) au gros tracteur de 140 ch, les machines de traction de toutes les catégories s'offraient aux regards des visiteurs. Etant donné que la main-d'œuvre devient toujours plus chère, les praticiens demandent constamment des rendements de travail plus élevés. C'est la raison pour laquelle les constructeurs accroissent sans cesse la puissance de leurs tracteurs, ce qui augmente leur poids du même coup. La grande majorité des fabricants réalisent maintenant des boîtes de transmission où l'engagement des vitesses se fait sans peine. Les représentants des diverses marques rivalisaient de promesses et usaient de superlatifs pour écouler leur marchandise. Un cartel américain exposait un prototype de tracteur dont les quatre roues sont entraînées par la force hydraulique. Comme le rendement d'un tel système de transmission est beaucoup plus faible que celui d'une transmission mécanique ordinaire, il ne faut guère s'attendre avant longtemps encore à du sensationnel dans ce domaine. Les fabriques de tracteurs de certains Etats de l'Europe centrale, orientale et méditerranéenne (Tchécoslovaquie, Pologne, URSS, Roumanie) étaient largement représentées. En examinant leurs produits de près, on s'apercevait cependant assez vite qu'à part des prix favorables, ils n'offraient guère d'autres avantages par rapport aux machines de traction qui jouissent d'une grande diffusion en Europe occidentale. D'une manière générale, les caractéristiques techniques des tracteurs n'étaient pas mentionnées avec une précision suffisante. La puissance indiquée, notamment, dépassait de 10 à 15 % la puissance réelle. Certaines firmes de renommée mondiale indiquaient même la puissance en chevaux DIN pour certains modèles et en chevaux SAE pour d'autres.

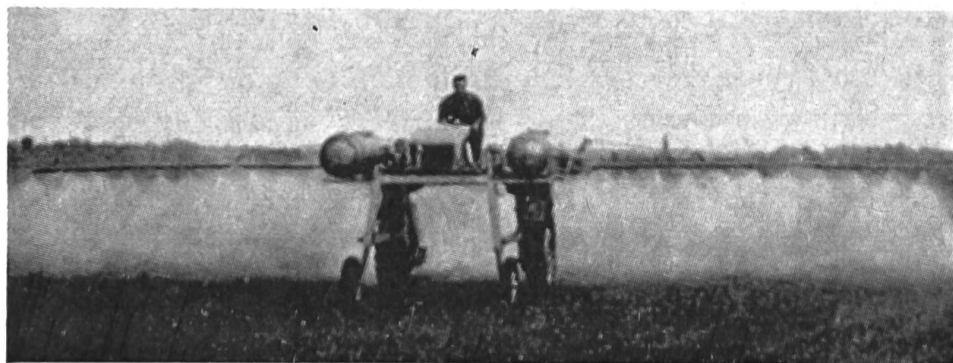
#### **Culture des betteraves sucrières**

Etant donné que pour ainsi dire tous les pays de l'Europe occidentale utilisent des semoirs monograines pour la mise en terre des semences de betteraves à sucre, il ne faut pas s'étonner si les machines proposées aux intéressés étaient nombreuses et de types différents. Nous avons bien noté quelques améliorations de détail, mais on ne voyait guère de réalisations nouvelles proprement dites. En ce qui concerne les prédémarièuses (éclaircisseuses aveugles), on en rencontrait beaucoup, alors qu'il n'y avait que



Fig. 18:  
Aspect d'un tout petit tracteur (mini-tracteur) utilisé ici pour effectuer un labour. Il faisait un net contraste avec les gros tracteurs de 140 ch dont le poids excède 6000 kg.

Fig. 19:  
De nombreux tracteurs enjambeurs, prévus pour être employés dans certaines cultures, étaient exposés à ce Salon. ▼



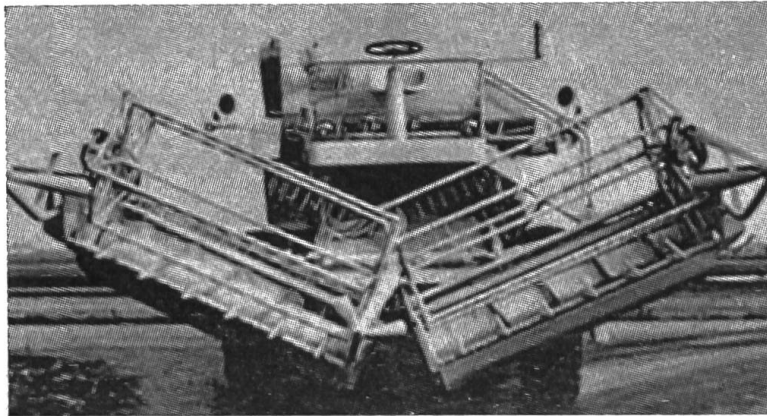
trois marques de démarieuses (à tâteurs). Comme les méthodes de travail appliquées en France pour la récolte des betteraves à sucre diffèrent de celles adoptées dans les autres pays, seules quelques rares machines à récolte totale pouvaient être aperçues à ce Salon. Se conformant aux exigences des praticiens, l'industrie indigène des machines agricoles a donc dû s'engager sur une voie particulière dans ce domaine. En France, les feuilles et les collets ne sont généralement pas récoltés. C'est la raison pour laquelle les décolleteuses à six rangs les disposent en un andain longitudinal. Ils sont répartis ultérieurement à la main sur le champ pour servir d'engrais vert. Après avoir été décolletées, les betteraves de ces six rangées sont déterrées par des arracheuses à deux, trois ou six rangs et chargées directement par un élévateur sur un char (tiré par un second tracteur) qui roule en parallèle. Les trémies réceptrices ne conviennent en effet pas avec les machines travaillant plusieurs rangs à la fois.

### **Culture des céréales**

Aucune moissonneuse-lieuse n'était exposée au Salon de 1966. Il y avait par contre de nombreuses moissonneuses-batteuses automotrices, qui s'imposent toujours plus chez nous (acquisition par des entrepreneurs). On pouvait aussi voir beaucoup de petites et très petites moissonneuses-batteuses. D'autre part, des installations de séchage pour le grain, de toutes catégories de grandeur, étaient proposées aux intéressés.

Fig. 20:

La moissonneuse-batteuse «Adler», qui comporte une barre de coupe en deux parties pour la circulation sur route, a été très remarquée au Salon de Paris.



### **Culture fourragère**

A ce Salon de la machine agricole, les récolteuses de fourrages (ramasseuses-hacheuses-chargeuses) dominaient largement les remorques auto-chargeuses. Mais on pouvait constater que l'intérêt des acheteurs se porte de plus en plus vers ces dernières. Bien qu'il n'existe encore que peu de remorques autochargeuses de construction française, il y avait beaucoup d'affluence aux stands où ces matériels étaient exposés. Les faucheuses portées prévues pour être montées au système d'attelage trois-points des tracteurs et dont de nombreux types s'offraient aux regards sont surtout destinées aux grandes exploitations françaises et ne présentent guère d'intérêt pour nous. Malgré la diffusion dont jouissent ces machines en France, trois fabriques de tracteurs exposaient pour la première fois des faucheuses latérales portées dont la barre de coupe comporte deux lames. Ces organes de coupe à double lame ont vivement intéressé les visiteurs. Il est à supposer que grâce à leur gros rendement de travail, les matériels en question bénéficieront enfin de la faveur qu'ils méritent. Plusieurs firmes exposaient des faucheuses portées à tambours rotatifs. On se rappellera que ces machines firent leur première apparition au Salon de 1965. Comme le seul véritable avantage qu'elles offrent est de n'exiger que très peu de soins d'entretien, il semble peu probable qu'elles rencontrent beaucoup de succès dans l'avenir. Il convient par contre d'accorder une plus grande attention aux faucheuses portées à fléaux, car elles remplacent non seulement la barre de coupe, mais aussi le conditionneur de fourrages.

### **Mécanisation des travaux d'intérieur de ferme**

Etant donné que la façon de mécaniser les travaux effectués à la ferme même dépend largement de la grandeur de l'exploitation en cause, de nombreuses installations et machines que l'on voyait à Paris ne conviendraient pas pour la majorité de nos domaines, où elles apparaîtraient surdimensionnées. Cela dit, il est toujours extrêmement intéressant de suivre ce qui se fait à l'étranger dans ce secteur particulier.

### **Hygiène du travail et prévention des accidents**

On attache de plus en plus d'importance, également dans l'agriculture, à l'hygiène du travail. De nombreux visiteurs, visiblement intéressés, se pres-

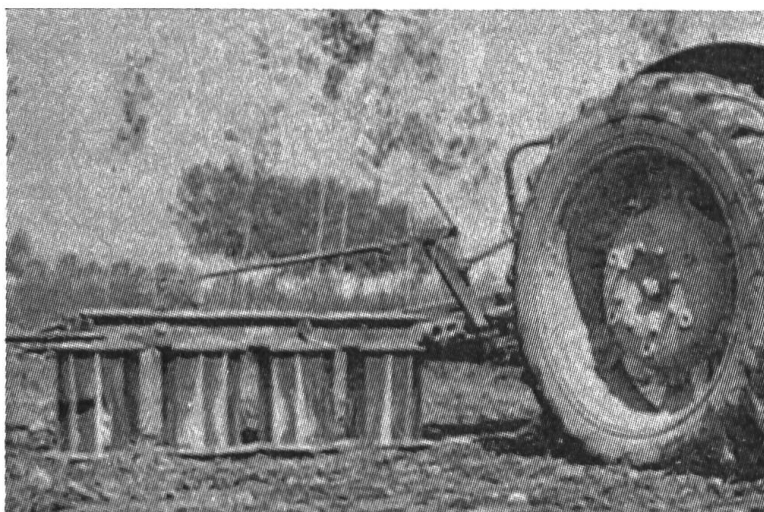
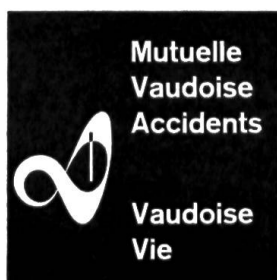


Fig. 21:  
Vue d'une faucheuse  
portée à tambours rota-  
tifs. Les tambours de  
chaque paire tournant en  
sens inverse, le fourrage  
est disposé en deux  
petits andains.

Fig. 22:  
La faucheuse portée à  
fléaux présente un intérêt  
certain. Elle travaille à  
côté du tracteur et le  
fourrage coupé se trouve  
disposé en un andain.



saient autour de deux stands où se trouvaient exposées des cabines entièrement fermées pour conducteurs de moissonneuses-batteuses. Le conducteur est ainsi protégé contre la chaleur et la poussière lors de la récolte du blé, et contre le froid au moment de la récolte du maïs-grain. A l'étranger, les cabines renforcées destinées aux conducteurs de tracteurs agricoles (cabines dites de sécurité) sont considérées comme un équipement indispensable dans les grandes entreprises agricoles. Nous avons noté que tous les fabricants de tracteurs s'appliquent à ne monter sur leurs machines que des sièges confortables. Quant aux dispositifs de sécurité, on peut dire, généralement parlant, que tous les matériels en étaient pourvus.



### **Deux assurances de bonne compagnie**

**La Mutuelle Vaudoise Accidents est l'assureur  
de confiance de l'Association suisse de  
propriétaires de tracteurs**

**Agences dans toute la Suisse**



## Epanduses de fumier **KRÜGER**

Les modèles suivants sont à votre disposition:

**H-3** avec 3 tambours d'épandage

**H-4** avec 4 tambours d'épandage



**L'épanduse de fumier aux avantages multiples**, inégalée en qualité et capacité de travail, distribution régulière, largeur d'épandage jusqu'à 5 m, prix avantageux. En service **toute l'année** comme épanduse de fumier, remorque à ridelles, remorque à fourrages et céréales ou remorque à cadres. Déchargement mécanique des betteraves, de l'herbe, des pommes de terre et des produits hachés à l'aide de la chaîne transporteuse. — **Transformation en moins de deux minutes.** **Krüger**, est l'épanduse de fumier la plus vendue en Suisse

**L'épandeur de lisier à remplissage sous vide et épandage sous pression**

# «ALBRECHT»



est de première qualité et de construction unique et solide. Vous découvrez des avantages qui n'ont été dépassés par aucune autre marque.

Demandez-nous, sans engagement pour vous, prospectus ou démonstration sur votre domaine ou à l'usine.

## **ALBRECHT FRERES, 8174 Stadel / ZH**

**Machines agricoles**

Tél. (051) 94 21 39