

Zeitschrift: Le Tracteur et la machine agricole : revue suisse de technique agricole
Herausgeber: Association suisse pour l'équipement technique de l'agriculture
Band: 27 (1965)
Heft: 15

Artikel: La Foire suisse de la machine agricole 1965 à Berthoud. 1ère partie
Autor: Zihlmann, F.
DOI: <https://doi.org/10.5169/seals-1083303>

Nutzungsbedingungen

Die ETH-Bibliothek ist die Anbieterin der digitalisierten Zeitschriften auf E-Periodica. Sie besitzt keine Urheberrechte an den Zeitschriften und ist nicht verantwortlich für deren Inhalte. Die Rechte liegen in der Regel bei den Herausgebern beziehungsweise den externen Rechteinhabern. Das Veröffentlichen von Bildern in Print- und Online-Publikationen sowie auf Social Media-Kanälen oder Webseiten ist nur mit vorheriger Genehmigung der Rechteinhaber erlaubt. [Mehr erfahren](#)

Conditions d'utilisation

L'ETH Library est le fournisseur des revues numérisées. Elle ne détient aucun droit d'auteur sur les revues et n'est pas responsable de leur contenu. En règle générale, les droits sont détenus par les éditeurs ou les détenteurs de droits externes. La reproduction d'images dans des publications imprimées ou en ligne ainsi que sur des canaux de médias sociaux ou des sites web n'est autorisée qu'avec l'accord préalable des détenteurs des droits. [En savoir plus](#)

Terms of use

The ETH Library is the provider of the digitised journals. It does not own any copyrights to the journals and is not responsible for their content. The rights usually lie with the publishers or the external rights holders. Publishing images in print and online publications, as well as on social media channels or websites, is only permitted with the prior consent of the rights holders. [Find out more](#)

Download PDF: 12.01.2026

ETH-Bibliothek Zürich, E-Periodica, <https://www.e-periodica.ch>

La Foire suisse de la machine agricole 1965 à Berthoud

(1ère Partie)

1. Les matériels et installations d'intérieur de ferme

par F. Zihlmann, ing. agr., Brougg

Remarque de la Rédaction: La traduction de ce rapport a été malheureusement retardée par une maladie de notre traducteur. Nous prions nos lecteurs de la Suisse romande d'être indulgents et de nous pardonner ce grand retard. Merci.

Dans toute exposition de machines agricoles, deux buts sont poursuivis. Il s'agit, d'une part, de donner aux entreprises industrielles et commerciales la possibilité de présenter leurs matériels aux intéressés; d'autre part, de montrer au monde rural les progrès réalisés par la technique. Il est certainement difficile de satisfaire simultanément à ces deux exigences d'une façon parfaite.

La Foire suisse de la machine agricole de 1965 a été organisée à Berthoud par l'Association suisse des fabricants et commerçants de machines agricoles. Aussi est-il compréhensible que la défense des intérêts de ces derniers y occupait une place de premier plan. En considérant cette foire en tant qu'exposition des membres de l'association précitée, on peut dire qu'elle avait été organisée de manière exemplaire. Les machines présentées au public ne se trouvaient pas serrées les unes contre les autres et chacune était bien mise en évidence. Le visiteur pouvait ainsi se rendre rapidement compte du programme de vente des différents exposants.

Mais ceux qui s'attendaient à avoir une vue d'ensemble complète sur l'état actuel de la technique dans le domaine du machinisme agricole ont dû constater d'importantes lacunes dans cet ordre d'idées. Ils n'ont surtout pas eu la possibilité de voir les solutions actuellement envisagées en ce qui concerne la construction des bâtiments d'exploitation en fonction des nouveaux systèmes de mécanisation, par le fait que les représentants de l'industrie du bâtiment s'occupant de l'édification de constructions rurales n'étaient pas admis à cette foire. Le visiteur pouvait heureusement se rendre compte, en s'arrêtant au stand de la Fabrique Bucher-Guyer, de Niederweningen, de l'intérêt qu'aurait présenté une vue d'ensemble sur les différents types de bâtiments d'exploitation ruraux équipés de diverses installations et matériels modernes que l'on propose actuellement à l'agriculteur. Les quelques modèles de bâtiments qui se trouvaient à ce stand comportaient des solutions de problèmes d'une brûlante actualité, ainsi que le confirmaient les discussions animées qu'elles suscitaient. Ce seul fait suffit à montrer que le cadre choisi jusqu'à maintenant pour la Foire suisse de la machine agricole doit être élargi dans le futur si l'on tient à ce qu'une telle

manifestation offre une vue d'ensemble sur la totalité des travaux d'intérieur de ferme qui sont mécanisés.

La question se pose dès lors de savoir ce qu'il conviendrait de prendre davantage en considération à l'avenir, afin de mettre plus en évidence les problèmes qui touchent la mécanisation à l'intérieur des bâtiments d'exploitation.

A ce propos, il faut se rendre tout d'abord compte de l'importance beaucoup plus grande que l'on attache depuis peu d'années aux travaux d'intérieur de ferme par rapport à ceux d'extérieur de ferme et que les problèmes qui se posent maintenant ont changé. Au début, on a commencé par mécaniser les travaux extérieurs, puis seulement plus tard ceux effectués dans les bâtiments et à leur proximité immédiate. Les expériences faites montrèrent cependant qu'il est bien plus facile d'adapter les travaux d'extérieur aux travaux d'intérieur que vice versa. Tandis que les machines employées aux champs peuvent être inutilisables déjà au bout de relativement peu d'années, les installations mises en place dans les bâtiments ont généralement une durée d'usage sensiblement plus longue. Par ailleurs, il faut souligner que des modifications éventuellement apportées dans les constructions agricoles obligent souvent à reconsidérer toute l'organisation de l'exploitation. Celui qui a adopté un système déterminé dans cet ordre d'idées se voit alors contraint de s'en tenir pendant de nombreuses années au système choisi. Etant donné ces conditions particulières, il importe que les agriculteurs soient bien mis au courant des conséquences et répercussions de la mécanisation des travaux d'intérieur de ferme.

Une exploitation agricole forme un tout organique. Aussi s'avère-t-il indispensable que la construction et l'aménagement intérieur des bâtiments, de même que les matériels et installations que ceux-ci comportent, soient dûment adaptés à la grandeur du domaine ainsi qu'aux systèmes de production. L'interdépendance de ces facteurs doit être bien comprise et on est obligé d'en tenir compte. Pour que l'agriculteur se fasse une idée suffisamment exacte de l'influence des diverses méthodes de mécanisation sur l'organisation de l'exploitation, il est indispensable qu'une place importante soit réservée à la mécanisation des travaux d'intérieur de ferme dans toute exposition consacrée au machinisme agricole.

Les quelques considérations ci-dessus ont pour but de montrer les points dont il faut également tenir compte lors de la mise sur pied de telles exposition si l'on entend avoir une vue générale complète des progrès de la technique dans l'agriculture. Une exposition de ce genre devrait être préparée de longue date. A l'avenir, il faudrait aussi et surtout faire appel à diverses organisations du monde rural pour qu'elles collaborent activement à la préparation d'une foire consacrée entièrement ou en partie au machinisme agricole.

La visite de l'exposition de Berthoud a montré entre autres que d'importantes firmes s'occupent de façon intensive des problèmes relatifs à la

mécanisation des travaux d'intérieur de ferme. Remarquons en passant qu'il était difficile, vu l'ampleur actuelle de cette foire, d'avoir une claire et rapide vision des matériels exposés et de s'y retrouver au milieu de la multitude des stands sans un catalogue de l'exposition, qui faisait malheureusement défaut. Un catalogue se montrerait également utile plus tard, puisqu'il fournirait la liste et les adresses des entreprises industrielles et commerciales qui exposaient, ainsi que des indications sur les machines qu'elles vendent. Il conviendrait donc d'examiner s'il ne serait pas possible, à l'avenir, d'en prévoir un lors de toute manifestation de ce genre comme on le fait par exemple pour le Salon international de la machine agricole de Paris. Il existerait aussi la possibilité d'une coordination à ce sujet avec l'Association suisse de propriétaires de tracteurs, qui publie périodiquement un catalogue des tracteurs et machines agricoles vendus sur le marché suisse, et les organisateurs d'expositions de matériels agricoles.

Ceux qui s'attendaient à voir des nouveautés à Berthoud auront été un peu déçus, comme les visiteurs des grandes expositions internationales le furent également en examinant les matériels agricoles présentés. Ils purent toutefois constater que l'évolution se poursuit dans ce domaine comme dans tant d'autres. On s'est surtout rendu compte que de nombreux fabricants s'efforcent, sur le plan technique, d'améliorer encore certaines méthodes de travail déjà connues. Une des plus grandes difficultés rencontrées à cet égard, est toujours la mécanisation du **déchargement** de produits déterminés, qui constitue en quelque sorte le dernier maillon d'une chaîne de travaux. La solution de ce problème se pose tout particulièrement avec les remorques autochargeuses.

Afin de mieux assurer le déchargement et le transport des produits non hachés, on essaye encore et toujours d'utiliser davantage, et de meilleure façon, le ruban transporteur. A cet égard, le ruban transporteur «Ogela», de la firme Buchter, à Thayngen, avec son dispositif répartiteur, représente un certain progrès. Mais la question de la mise en place des rubans transporteurs sur des passages relativement étroits ne s'en trouve pas résolue pour autant. Par ailleurs, on cherche toujours à réaliser des transporteurs-élévateurs du type mécanique (c'est-à-dire ne comportant pas de soufflerie) également pour le remplissage des silos. La firme Blaser & Cie, à Berthoud, a conçu et fabriqué un nouveau ruban transporteur, comportant deux câbles métalliques. Cette machine peut transporter les produits hachés aussi bien dans le sens vertical que dans le sens horizontal. De son côté, la firme H. Portmann & Cie, à Ebikon, a montré un régulateur d'admission en tant que nouvelle installation supplémentaire pour les transporteurs-élévateurs pneumatiques du type à injecteur.

Dans le domaine du séchage du grain, on pouvait voir quelques bonnes installations. C'est en vain, par contre, qu'on aurait cherché certains types d'installations qui sont actuellement les plus demandés.



Fig. 1:
Le ruban transporteur Ogela
avec dispositif répartiteur.
Le tambour distributeur peut
tourner sur 180° au moyen d'un
système de commande manuel.
Grâce à ce dispositif, il est
possible de répartir le fourrage,
bien défilé, sur une surface
relativement grande.

En ce qui concerne les installations d'évacuation du fumier, nous n'avons trouvé qu'une partie seulement des différentes solutions proposées aux praticiens. Il y avait en revanche de nombreux épandeurs de lisier à remplissage sous vide et distribution sous pression. (A suivre)

Conducteurs de tracteurs, réfléchissez avant d'agir!

Pensez aux conséquences que peuvent avoir pour les autres la façon dont vous manœuvrez le volant du tracteur ou certains leviers de commande! Il vaut mieux réfléchir à temps quelques fractions de seconde plutôt que de se retrouver au fond d'un lit ou dans une cellule de prison.

A l'occasion de la nouvelle année,

nous présentons à nos membres, abonnés, collaborateurs et amis, ainsi qu'à toutes les Maisons qui insèrent dans notre périodique,

nos vœux les plus cordiaux pour l'année 1966.

Par la même occasion, nous remercions tous ceux qui nous ont témoigné leur confiance au cours de l'année écoulée. Nous osons espérer qu'unis dans l'effort, il nous sera également possible de sauvegarder les intérêts des agriculteurs motorisés au cours de l'année qui vient.

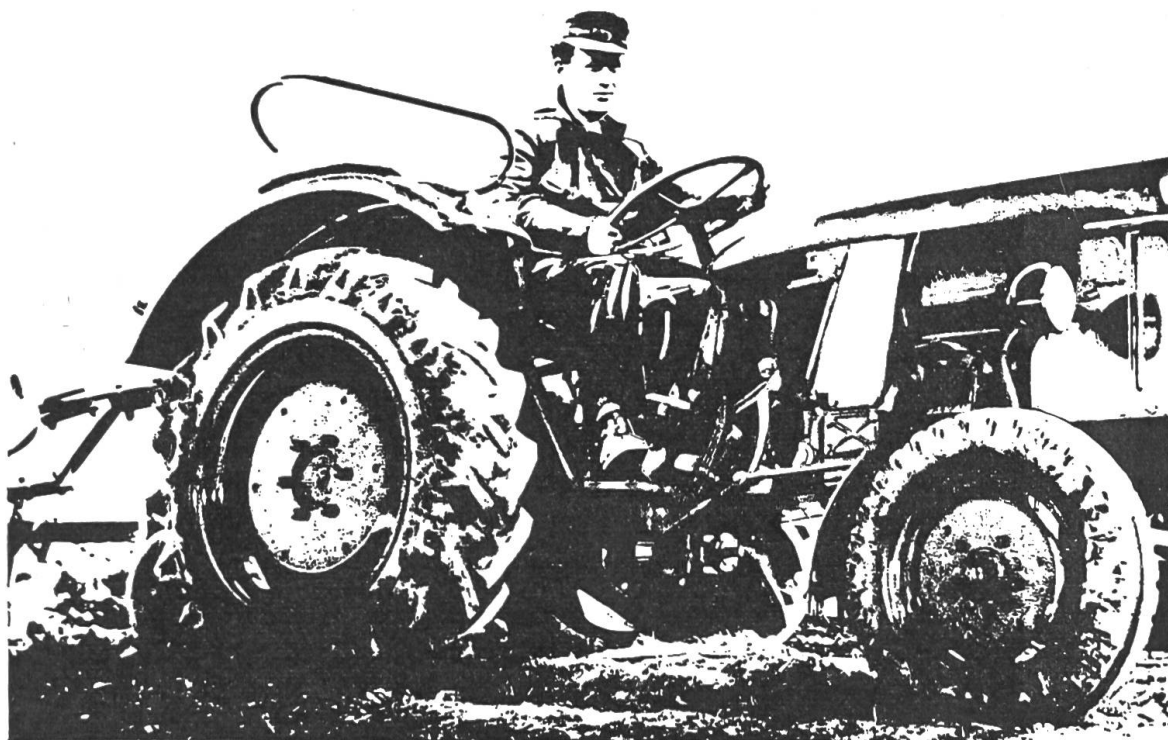
Association Suisse de Propriétaires de Tracteurs:

Le comité central

La rédaction

Le comité directeur

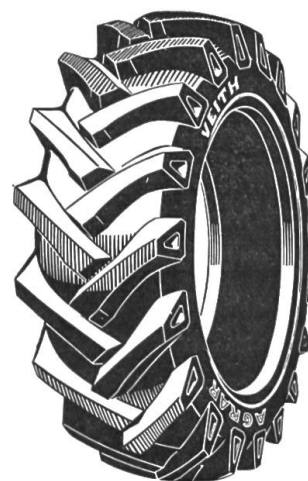
La régie des annonces



9

VEITH -Agrar pour tous terrains

Pour son dur labeur, l'agriculteur a besoin de robustes chaussures. Et pour son tracteur, de pneus «Agrar» de VEITH. Naturellement aussi pour toutes les machines agricoles.



VEITH «Agrar» conçu pour l'agriculture

PNEU VEITH S.A. PAYERNE

Un seul fût pour tout: L'huile universelle BP pour tracteurs lubrifie le moteur, la boîte de vitesses et le système hydraulique, été comme hiver

L'huile universelle BP pour tracteurs a été expérimentée en Suisse comme au sud et au nord de l'Europe. L'efficacité de la dispersion de l'huile reste stable quelles que soient la température et les conditions dans lesquelles s'effectue le travail. En l'utilisant, vous réduisez jusqu'à 50% la consommation d'huile et jusqu'à 12% celle de l'essence. Entre deux vidanges, vous pouvez rouler beaucoup plus longtemps que précédemment. L'huile universelle BP pour tracteurs est constamment adaptée aux exigences

croissantes de la technique moderne de construction des tracteurs. Même en hiver, le moteur se met en marche immédiatement (que ce soit un diesel ou qu'il fonctionne à l'essence ou au pétrole). Cela prolonge la vie du moteur et de la batterie. Utilisez notre coupon et profitez de notre offre spéciale:

Lors de la première commande d'un tonnelet de 50 kg d'huile universelle BP pour tracteurs, vous recevrez gratuitement 5 kg de graisse universelle BP.



B+C

BP Benzine et Pétroles SA, dépt. lubrifiants,
Case postale, 8023 Zurich.

Je désire recevoir sans engagement:

- ☐ la brochure «Lubrification rationnelle des moteurs dans l'agriculture» (gratuite)
- ☐ la visite de votre conseiller

Nom et adresse:

Bon