

Zeitschrift: Le Tracteur et la machine agricole : revue suisse de technique agricole
Herausgeber: Association suisse pour l'équipement technique de l'agriculture
Band: 26 (1964)
Heft: 2

Rubrik: Le centre de cours I vient d'être mis en service

Nutzungsbedingungen

Die ETH-Bibliothek ist die Anbieterin der digitalisierten Zeitschriften auf E-Periodica. Sie besitzt keine Urheberrechte an den Zeitschriften und ist nicht verantwortlich für deren Inhalte. Die Rechte liegen in der Regel bei den Herausgebern beziehungsweise den externen Rechteinhabern. Das Veröffentlichen von Bildern in Print- und Online-Publikationen sowie auf Social Media-Kanälen oder Webseiten ist nur mit vorheriger Genehmigung der Rechteinhaber erlaubt. [Mehr erfahren](#)

Conditions d'utilisation

L'ETH Library est le fournisseur des revues numérisées. Elle ne détient aucun droit d'auteur sur les revues et n'est pas responsable de leur contenu. En règle générale, les droits sont détenus par les éditeurs ou les détenteurs de droits externes. La reproduction d'images dans des publications imprimées ou en ligne ainsi que sur des canaux de médias sociaux ou des sites web n'est autorisée qu'avec l'accord préalable des détenteurs des droits. [En savoir plus](#)

Terms of use

The ETH Library is the provider of the digitised journals. It does not own any copyrights to the journals and is not responsible for their content. The rights usually lie with the publishers or the external rights holders. Publishing images in print and online publications, as well as on social media channels or websites, is only permitted with the prior consent of the rights holders. [Find out more](#)

Download PDF: 12.01.2026

ETH-Bibliothek Zürich, E-Periodica, <https://www.e-periodica.ch>

Le Centre de cours I vient d'être mis en service

L'inauguration du Centre de cours I de Riniken près Brougg a eu lieu le 10 janvier 1964, au cours d'une modeste cérémonie. Ce centre comprend les locaux suivants:

	Désignation	Superficie (m ²)	Volume (m ³)	
Rez-de-chaussée:	Salle de théorie	86	249	
	Halle de démonstration	146	520	
	Chambre des moniteurs	12	34	
	Antichambre	12	34	837
Sous-sol:	Local des maquettes	38	92	
	Vestiaire	25	61	
	Lavabos et W.-C.	19	43	
	Chambre de chauffe	9	21	
	Local du réservoir à mazout	8	20	237
	Superficie et volume utiles sous toit (sans les combles)			1074 m ³
	Remise des machines (annexe)	355		
	Aire de lavage	90		
	Place de parcage	97		
	et surface gazonnée	743		
	Surface totale	1285		

En ce qui concerne d'autres détails relatifs à ce Centre de cours I, lequel représente aussi le premier immeuble appartenant à l'Association suisse de propriétaires de tracteurs, on voudra bien se reporter aux trois brefs exposés que nous publions aux pages suivantes. Dans une allocution qui précéda ces exposés, Monsieur E. S c h w a a r, président central de l'ASPT, put saluer la présence de représentants de la Confédération européenne de l'agriculture (CEA), de l'Union suisse des paysans, de l'Institut suisse pour le machinisme et la rationalisation du travail dans l'agriculture (IMA), de la Société argovienne d'agriculture, des sections d'Argovie, des Deux-

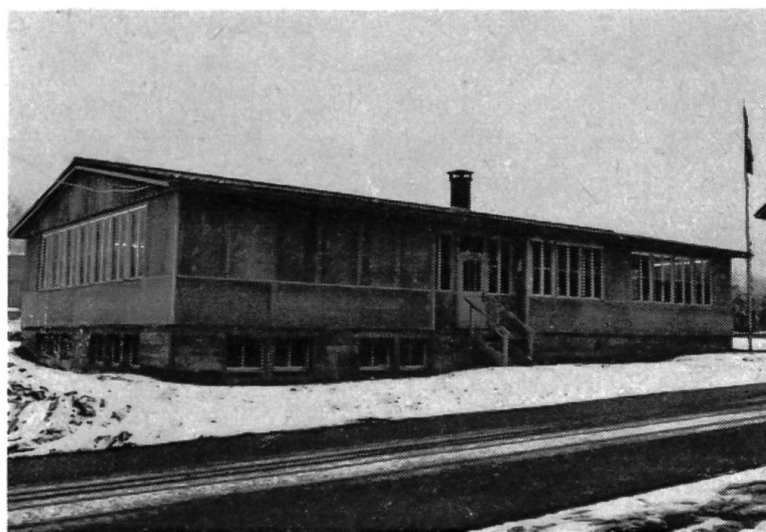


Fig. 1:
Vue de la façade sud du
Centre de cours.

Bâles et de Zurich, de la commune de Riniken, ainsi que celle des membres du Comité directeur, de la Commission technique et de la Commission de construction.

Etapas parcourues jusqu'à la création du Centre de cours

par R. Stamm, vice-président de l'Association suisse de propriétaires de tracteurs agricoles, Thayngen (SH)

C'est au début des années trente que l'Association suisse de propriétaires de tracteurs agricoles commença à mettre sur pied des cours techniques à l'intention de ses membres. Monsieur Hermann Beglinger, de Meggen (LU), qui fut le premier gérant de notre association et plus tard le chef de son service technique, organisa à ce moment-là des cours sur l'entretien des tracteurs dans des fermes, des ateliers de réparation pour autos ou des bâtiments d'exploitation d'écoles cantonales d'agriculture. Des cours de deux semaines, à l'intention des conducteurs de tracteurs, furent également mis sur pied un peu plus tard. Pendant les années de guerre, l'activité du service technique fut limitée à l'organisation de cours concernant l'emploi des carburants de remplacement.

Etant donné l'usage de plus en plus répandu de l'automobile après la guerre, il devint très difficile, dès lors, de trouver des locaux appropriés et chauffés pour y donner nos cours techniques. C'était avec mauvaise grâce que l'on nous acceptait dans les ateliers de réparation pour autos, par exemple. Se faire réserver un local dans une école cantonale d'agriculture pendant les mois d'hiver (seule période qui entre généralement en ligne de compte pour nos cours) soulevait d'autre part des difficultés de plus en plus grandes. Aussi est-ce la raison pour laquelle on envisagea en 1951 et en 1952, d'entente avec l'IMA, de construire un bâtiment qui, outre les bureaux nécessaires aux deux organisations, comprendrait également des locaux où seraient donnés des cours théoriques et pratiques. Cette idée fut bien accueillie, mais on eut toutefois peur à ce moment-là de l'importance des investissements et obligations d'ordre financier qu'une telle réalisation exigeait.

Durant les années suivantes, l'augmentation constante des demandes de renseignements adressées par les agriculteurs à notre Secrétariat central vint fournir une nouvelle fois la preuve que les cours techniques du genre de ceux qui sont organisés dans les écoles Deula par l'Institut technique agronomique allemand (KTL) ou par les Centres autrichiens de formation professionnelle agricole représentent une nécessité également pour la Suisse. Cette situation a engagé notre Comité directeur, durant l'automne de 1961, à développer l'organisation de cours techniques. A cet effet, il chargea le Secrétariat central d'étudier de quelle façon ce développement pourrait être le mieux réalisé. La première solution qui vint à l'esprit fut la mise sur pied de cours décentralisés. Nous pensions à ce propos qu'il serait