

Zeitschrift: Le Tracteur et la machine agricole : revue suisse de technique agricole
Herausgeber: Association suisse pour l'équipement technique de l'agriculture
Band: 26 (1964)
Heft: 15

Werbung

Nutzungsbedingungen

Die ETH-Bibliothek ist die Anbieterin der digitalisierten Zeitschriften auf E-Periodica. Sie besitzt keine Urheberrechte an den Zeitschriften und ist nicht verantwortlich für deren Inhalte. Die Rechte liegen in der Regel bei den Herausgebern beziehungsweise den externen Rechteinhabern. Das Veröffentlichen von Bildern in Print- und Online-Publikationen sowie auf Social Media-Kanälen oder Webseiten ist nur mit vorheriger Genehmigung der Rechteinhaber erlaubt. [Mehr erfahren](#)

Conditions d'utilisation

L'ETH Library est le fournisseur des revues numérisées. Elle ne détient aucun droit d'auteur sur les revues et n'est pas responsable de leur contenu. En règle générale, les droits sont détenus par les éditeurs ou les détenteurs de droits externes. La reproduction d'images dans des publications imprimées ou en ligne ainsi que sur des canaux de médias sociaux ou des sites web n'est autorisée qu'avec l'accord préalable des détenteurs des droits. [En savoir plus](#)

Terms of use

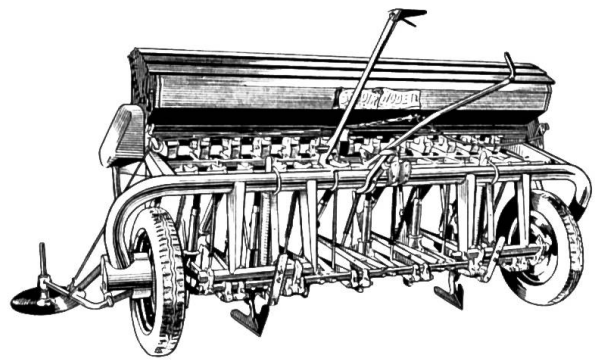
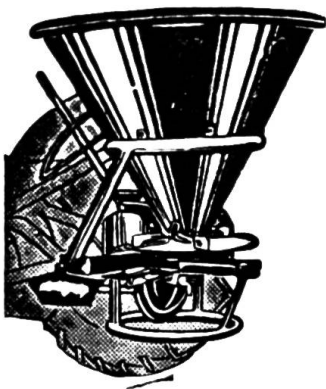
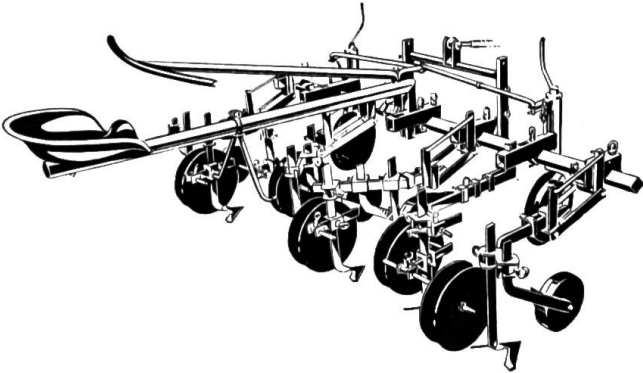
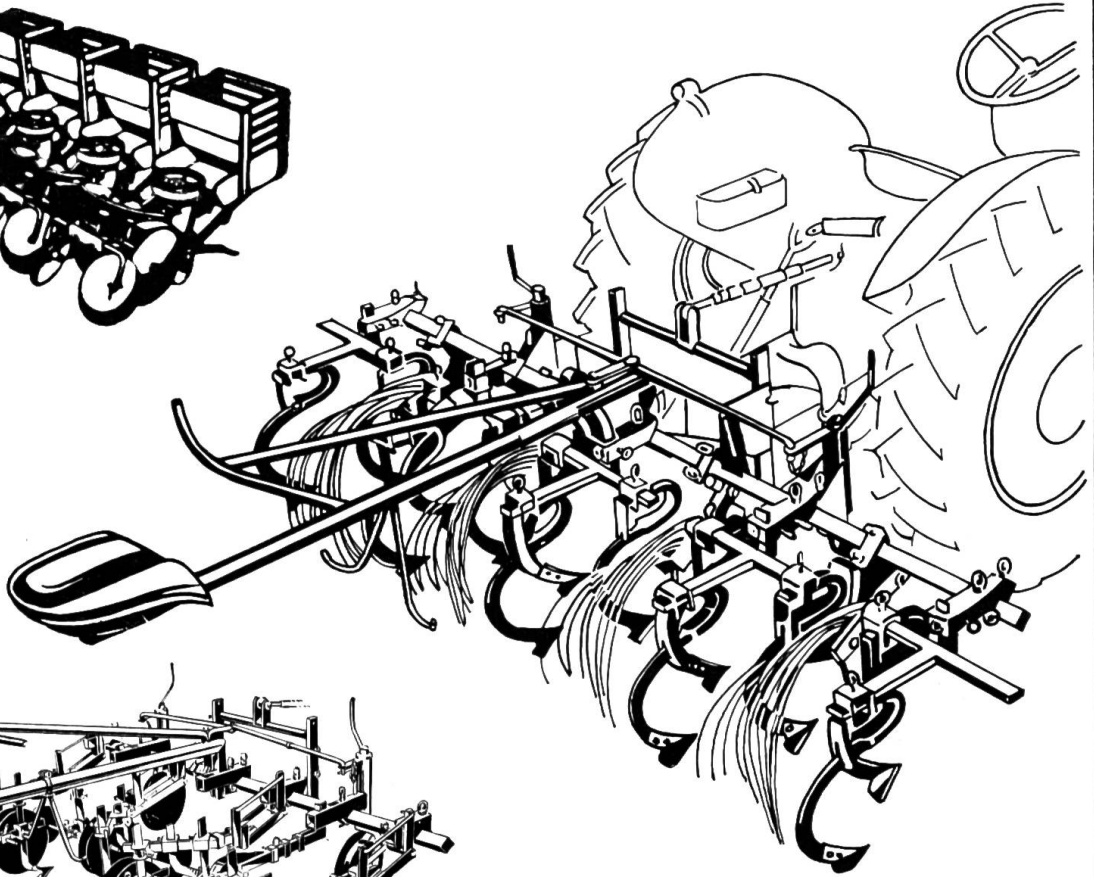
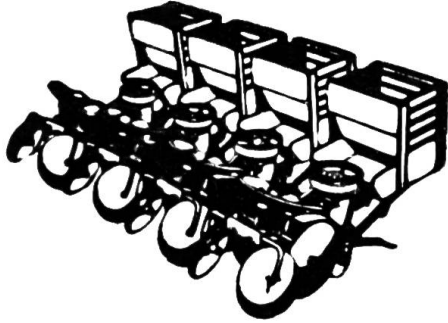
The ETH Library is the provider of the digitised journals. It does not own any copyrights to the journals and is not responsible for their content. The rights usually lie with the publishers or the external rights holders. Publishing images in print and online publications, as well as on social media channels or websites, is only permitted with the prior consent of the rights holders. [Find out more](#)

Download PDF: 13.04.2026

ETH-Bibliothek Zürich, E-Periodica, <https://www.e-periodica.ch>



A l'avant-garde du progrès



H.-R. WYSS, 1032 Vernand s. Lausanne

Constructions mécaniques

Tél. 021 91 11 41



Vue aérienne de la nouvelle Fabrique de tracteur

Ford

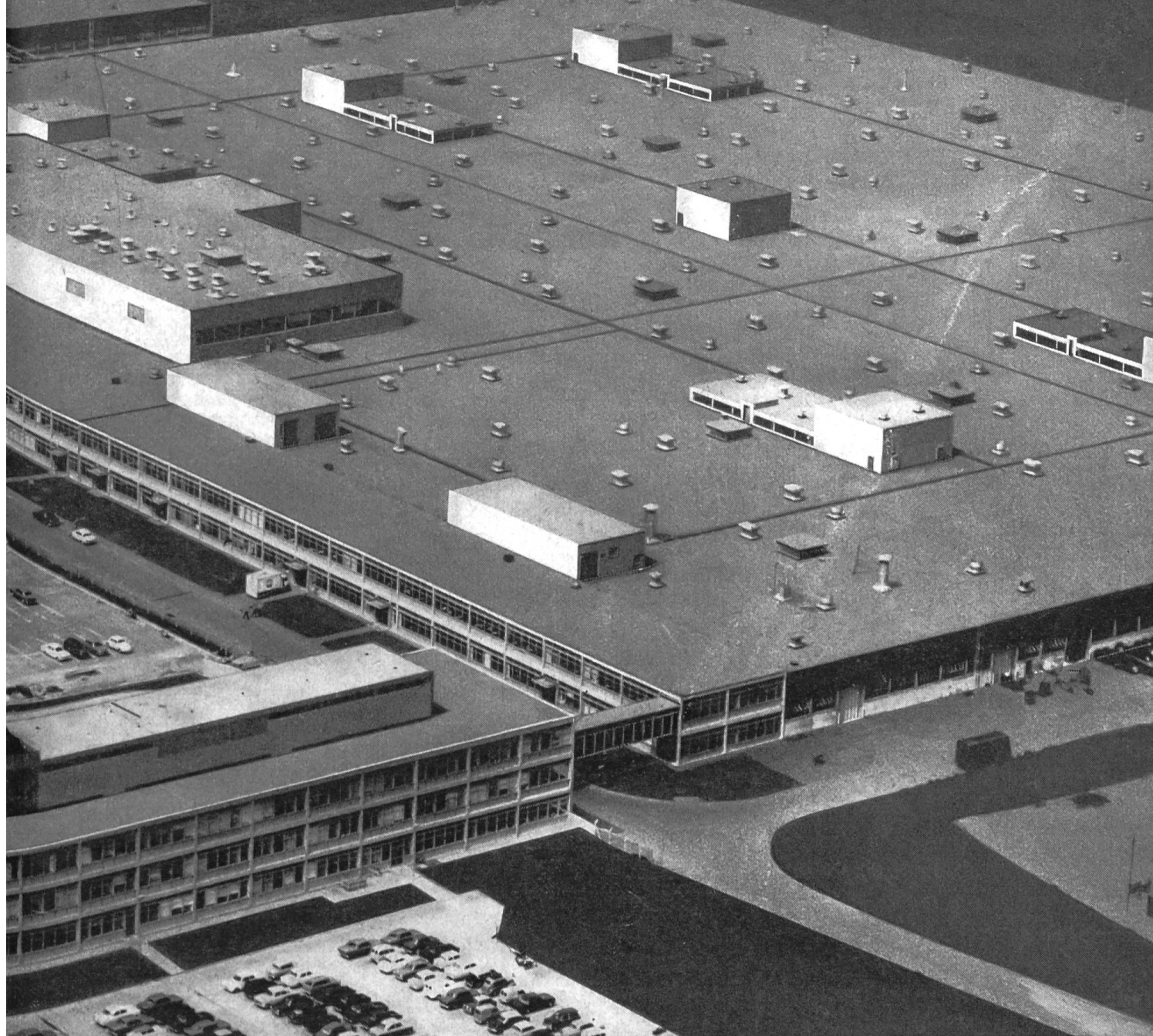
va de l'avant dans la construction des tracteurs

Des tracteurs nouveaux provenant d'usines nouvelles, et une boîte à vitesses de construction révolutionnaire.

A New York vient d'avoir lieu en octobre le Congrès Universel des distributeurs de tracteurs Ford, le plus important jamais tenu jusqu'ici. Il fut convoqué par le Département Tracteurs de la Ford Motor Company et réunit près de 6000 distributeurs de tracteurs Ford qui avaient accouru de plus de 120 pays. La délégation suisse, au nombre de 28 personnes, arriva à New York dans un avion de la Swissair du type DC-8.

Ledit Congrès Universel Ford servit de forum pour la proclamation d'un avancement coordonné de la Ford Motor Company sur le marché mondial des tracteurs. Les participants furent orientés au sujet de l'état le plus récent de la recherche, de la fabrication et de la situation des marchés.

Après avoir souhaité la bienvenue aux distributeurs des tracteurs, Henry Ford II signala le fait que son grand-père avait déjà examiné les possibilités de construire des machines agricoles à commande mécanique, bien longtemps avant qu'il ne vouât son attention à la voiture «sans cheval». En 1963, ajouta Henry Ford II, «Ford produisait un sixième de tous les tracteurs fabriqués en Occident, c'est-à-dire que



rs FORD, à Basildon (Angleterre), qui représente actuellement en Europe l'usine la plus moderne de ce genre

sur 663 000 tracteurs, Ford en produisait 111 000». Il dit que sa société était résolue à «conquérir et à conserver la première position sur le marché mondial des équipements agricoles».

Des nouveaux Tracteurs Ford cet hiver

Selon ce que déclara Mr. Robert J. Hampson, Vice-Président de la Ford Motor Company et Directeur Général du Département Tracteurs Ford, il sera lancé sur le marché cet hiver une gamme de tracteurs entièrement nouveaux comprenant quatre modèles.

Tous les nouveaux modèles seront livrables sur demande munis de boîte de vitesses SELECTO-SPEED «Changer de vitesse sans s'arrêter».

Les ingénieurs Ford ont poursuivi plusieurs buts lorsqu'ils ont construit ces tracteurs, à savoir:

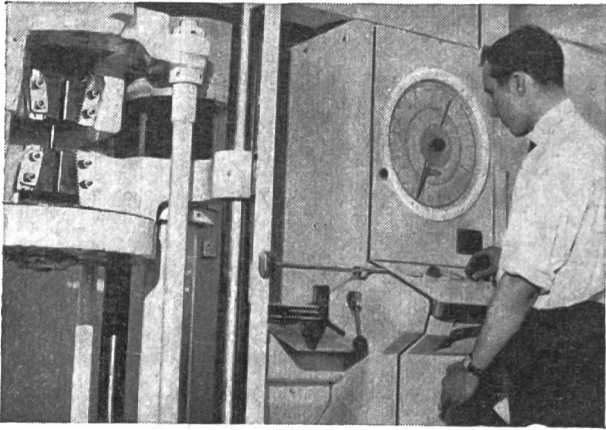
- des moteurs nouveaux à plus grand rendement, moins de consommation de combustible et un entretien plus simple;

- entraînement plus rapide et plus facile des tracteurs;
- plus de confort en roulant.

La vaste expérience de la Ford dans la construction d'automobiles a été appliquée à un haut degré pour le développement de ces nouveaux tracteurs. Chaque distributeur Ford a été renseigné au sujet des nouveaux tracteurs Ford. Des informations ultérieures seront publiées pour la presse.

Plus de 400 millions de francs suisses et plus de 1 million d'heures de travail ont été consacrés dans le courant de ces dernières sept années pour ces tracteurs nouveaux qui font sensation.

Est compris dans cette somme énorme le coût de construction et d'installation des deux nouvelles usines de tracteurs à Basildon (Angleterre) et à Anvers (Belgique), y compris les machines et outils neufs pour ces usines ainsi que pour l'usine de tracteurs existant à Détroit (USA) et les frais de développement et d'essais.



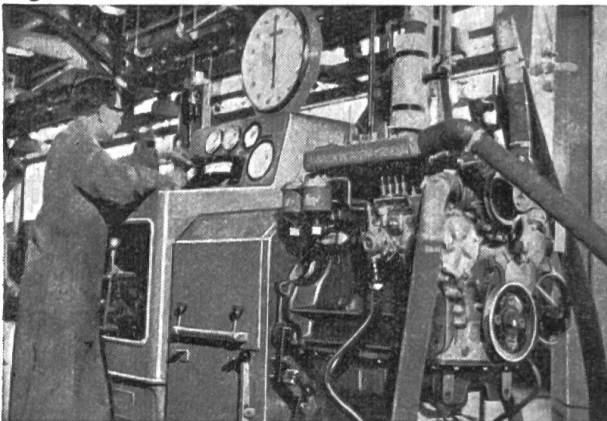
Vue partielle du laboratoire du centre d'essais pour tracteurs de la FORD à Birmingham (USA). Avant le montage, divers organes des tracteurs FORD sont soumis à des épreuves extrêmement sévères.

Il faut avoir vu les centres de recherche des tracteurs Ford

Les travaux de recherche se concentrent sur Birmingham (USA) et Basildon (Angleterre). Le centre de recherche et d'essais à Birmingham est responsable des développements et essais dans le domaine des tracteurs et des machines agricoles. Le centre en Angleterre sert en premier lieu à la construction des tracteurs et à différents tests.

Les deux usines sont équipées de laboratoires hydrauliques, de chambres pour essais de dureté, de dynamomètres pour metre à l'épreuve les moteurs en fonction, ainsi que d'un terrain d'essais en plein air avec un circuit fermé pour essais de toutes sortes tels qu'essais d'endurance, de torture ainsi que des tests sur terrain difficile. Il y a également des dynamomètres mobiles qui servent à mesurer la force de traction des tracteurs.

En outre, des tests et essais sont effectués dans plusieurs régions des USA pour tenir compte des conditions diverses de terrain, climat et des procédés de moisson.



Le banc d'essai pour moteurs — Avant la livraison, chaque moteur FORD est éprouvé au banc d'essai.

La fabrication des nouveaux tracteurs Ford

Dans le courant des mois passés, Ford a mis en marche deux nouvelles usines de tracteurs, de sorte que le Département Tracteurs a aujourd'hui à sa disposition une surface de 280 000 m² pour la fabrication des tracteurs.

Les nouvelles usines de tracteurs se trouvent à Basildon (Angleterre) et à Anvers (Belgique). Une troisième usine est située à Highland Park (USA). Par ailleurs, les tracteurs Ford sont montés dans 26 autres usines disséminées dans le monde entier.

La nouvelle usine de tracteurs Ford à Basildon, Angleterre

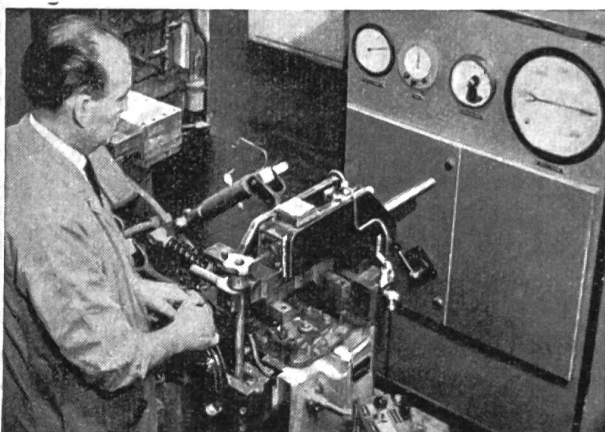
La ville de Basildon (à 50 km de Londres) est une des nouvelles villes créées en Angleterre après la deuxième guerre mondiale. Le plan en fut fait pour un nombre d'environ 250 000 habitants et elle héberge aujourd'hui déjà 60 000 personnes. Sur un terrain de 40 hectares, la Ford a construit l'usine de tracteurs la plus moderne en Europe. La construction fut commencée le 2 avril 1962, pour être terminée le 31 décembre 1963.

L'usine de tracteurs de Basildon comprend trois édifices principaux:

- fabrication et montage (9 ha)
- magasin principal des pièces de rechange (16 000 m²)
- administration (7 000 m²)

L'usine dispose de plus de 40 000 m² de terrains réservés pour des agrandissements futurs. 2700 ouvriers et employés sont actuellement au service de l'usine.

L'usine de Basildon fournit des tracteurs Ford aux pays suivants: Grande-Bretagne, Canada et tous les pays du Commonwealth, ainsi que les autres pays de l'AELE: la Norvège, la Suède, le Danemark, le Portugal, l'Autriche et la Suisse.



Soumis à de nombreux essais, le fameux bloc hydraulique FORD subit ici un contrôle rigoureux quant à son bon fonctionnement.

La nouvelle usine de tracteurs Ford à Anvers, Belgique

La fabrique installée en 1931 pour le montage de voitures a été agrandie considérablement et transformée en une usine de tracteurs moderne. D'une superficie totale de 71 000 m², une surface de 19 000 m² est occupée par les halls des machines, et 12 000 m² par l'atelier de montage. L'usine a été équipée de 1022 machines des plus récentes afin de pouvoir atteindre la haute qualité exigée par Ford. L'effectif compte 1900 ouvriers et employés.

L'usine comprend un terrain de 11 ha. Une superficie supplémentaire située au nord a été achetée à la ville d'Anvers pour des agrandissements futurs. L'usine fournit les pays de la CEE: France, Allemagne, Italie, Belgique, Hollande, Luxembourg.

L'usine de tracteurs Ford à Highland Park, USA

La fabrique de Highland Park à Détroit, ville de l'automobile, est le lieu de naissance de l'assemblage d'automobiles à la chaîne moderne. Cette usine fut installée en 1908 sur ordre de Henry Ford I et passait à cette époque-là pour l'usine d'automobiles la plus grande au monde. Des milliers de modèles Ford-T quittaient les chaînes, suivis plus tard par des matériels de guerre, tels qu'appareils de commande pour les batteries anti-aériennes, casques d'acier, essieux pour véhicules à munition, ambulances, moteurs pour les avions Liberty, tanks, pièces des bombardiers B-24, jeeps et tentes militaires.

On était arrivé à l'an 1916 lorsque le premier tracteur Fordson fut construit à Highland Park, tandis qu'en Suisse, par ex., on se mit à construire des tracteurs seulement en 1929.

Dès 1959, la Ford produisait 23 modèles de tracteurs différents sur une seule chaîne de montage moderne. La surface totale de cette usine est de 131 500 m².

L'usine de tracteurs Highland Park construit des tracteurs Ford pour le marché USA. Son programme de fabrication comprend en outre le grand Ford 6000 de 76 CV destiné au marché mondial. C'est de cette usine que proviennent également les nouvelles boîtes de vitesses SELECTOSPEED révolutionnaires, qui seront introduites pour la première fois cet hiver sur tout le marché mondial.



Les tracteurs FORD sont également soumis à de rudes essais en plein air, sur une piste spéciale où les conditions les plus difficiles de la pratique ont été recréées artificiellement, comme on peut le voir ci-dessus.

Ford va de l'avant dans la construction des tracteurs

Henry Ford I était pionnier dans la construction des tracteurs. Il construisit en 1907 le premier tracteur avec moteur à essence. Dès 1917, Ford construisait des tracteurs à la chaîne. La production annuelle augmenta en 1963 à un total de 110 000 tracteurs.

«Les fonds et le travail fournis par Ford pour les nouveaux tracteurs et les nouvelles usines, sont énormes, même selon notre idée», déclara Robert Hampson, Vice-Président. «Bien entendu, nous ne nous trouvons qu'au début d'une nouvelle époque de la production des tracteurs, et nous avons la ferme intention d'agrandir avec dynamisme ce secteur de production! Nous ferons tout ce qui est en notre pouvoir afin de fabriquer pour chaque pays les tracteurs qui répondent le mieux à ses besoins.» «En commun, des personnes de diverses nationalités et langues collaborent dans notre organisation, de sorte que j'ai souvent l'impression que nous nous trouvons à la Ford à l'UNO sur une petite échelle: nous réussirons donc à répondre aux exigences variées posées dans les différents pays, en partant de l'entreprise familiale en Europe et allant jusqu'aux immenses fermes de céréales en Australie.»



Renseignements et prospectus concernant les nouveaux tracteurs FORD peuvent être obtenus en s'adressant aux distributeurs officiels FORD:

Affoltern a. A: Pierre Nicollier. **Brütten bei Winterthur:** W. Merz AG. **Bern-Bümpliz:** Max Thomann, Bethlehem-Garage. **Bürglen TG:** Gebr. Traber. **Chur:** W. Tribolet, Garage Städeli. **Ebikon LU:** J. Studer, Bahnhofstrasse. **Echallens:** Paul Henriod S. à r. l. **Fribourg:** Gremaud & Cie. **Fully VS:** E. Rast, Châtaignier. **Genève:** Autohall Servette S.A., Cercle des Agriculteurs. **Hallau SH:** J. Gasser, Garage Rosenau. **Herzogenbuchsee**

BE: Max Thomann, Zubackergerage. **Kesswil TG:** K. Rufer, Garage. **Lengnau AG:** Aug. Jetzer. **Les Ponts-de-Martel NE:** A. Finger. **Marthalen ZH:** W. Corrodi, Autogarage. **Neuendorf SO:** E. Andres, Landmaschinen. **Porrentruy:** L. Vallat. **Riedholz SO:** Protractor AG, Garage Neuhaus. **Seengen AG:** E. Lüscher, Garage. **St. Gallen:** Landverband, mit Werkstätten in Wittenbach, Balgach und Uznach. **Taverne TI:** Agrocentro. **Ufhusen LU:** Bärtschi & Co.