

Zeitschrift: Le Tracteur et la machine agricole : revue suisse de technique agricole
Herausgeber: Association suisse pour l'équipement technique de l'agriculture
Band: 26 (1964)
Heft: 1

Artikel: Poteaux électriques endommagés par des véhicules
Autor: [s.n.]
DOI: <https://doi.org/10.5169/seals-1083335>

Nutzungsbedingungen

Die ETH-Bibliothek ist die Anbieterin der digitalisierten Zeitschriften auf E-Periodica. Sie besitzt keine Urheberrechte an den Zeitschriften und ist nicht verantwortlich für deren Inhalte. Die Rechte liegen in der Regel bei den Herausgebern beziehungsweise den externen Rechteinhabern. Das Veröffentlichen von Bildern in Print- und Online-Publikationen sowie auf Social Media-Kanälen oder Webseiten ist nur mit vorheriger Genehmigung der Rechteinhaber erlaubt. [Mehr erfahren](#)

Conditions d'utilisation

L'ETH Library est le fournisseur des revues numérisées. Elle ne détient aucun droit d'auteur sur les revues et n'est pas responsable de leur contenu. En règle générale, les droits sont détenus par les éditeurs ou les détenteurs de droits externes. La reproduction d'images dans des publications imprimées ou en ligne ainsi que sur des canaux de médias sociaux ou des sites web n'est autorisée qu'avec l'accord préalable des détenteurs des droits. [En savoir plus](#)

Terms of use

The ETH Library is the provider of the digitised journals. It does not own any copyrights to the journals and is not responsible for their content. The rights usually lie with the publishers or the external rights holders. Publishing images in print and online publications, as well as on social media channels or websites, is only permitted with the prior consent of the rights holders. [Find out more](#)

Download PDF: 08.01.2026

ETH-Bibliothek Zürich, E-Periodica, <https://www.e-periodica.ch>

Poteaux électriques endommagés par des véhicules

De nombreux accidents se sont produits ces derniers temps avec des véhicules à moteur circulant sur la voie publique qui sont venus terminer leur course, de façon spectaculaire, contre des poteaux de lignes électriques. Durant les quatre derniers mois, 35 accidents de ce genre ont eu lieu seulement dans les zones de service des centrales électriques du canton de Zurich. Dans certains cas, les dégâts causés se sont élevés jusqu'à 10 000 francs. Fort heureusement, les accidents en question n'entraînent pas toujours de graves dommages corporels ou la mort. Abstraction faite des dégâts subis par les véhicules impliqués et par les installations électriques, ces accidents peuvent également, suivant le genre de lignes dont il s'agit, provoquer des perturbations de longue durée dans le réseau de distribution de courant électrique. S'il arrive qu'un poteau soit proprement «fauché» à la suite du choc excessivement violent reçu et que des fils soient arrachés, il peut en résulter de très graves risques pour les personnes qui s'approcheraient. Des fils électriques sous tension qui pendent ou traînent sur le sol représentent en effet un danger de mort.

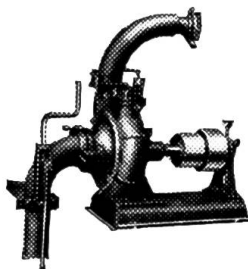
Soulignons à ce propos que le fauteur de l'accident ne doit jamais prendre tout simplement la poudre d'escampette. Le jeu n'en vaut en effet pas la chandelle, car les possibilités actuelles de recherche permettent en général de retrouver facilement le coupable. Celui qui voudra se soustraire à ses responsabilités n'y gagnera rien, tout au contraire. Les dépenses qu'il aura à supporter s'en trouveront notablement augmentées, du fait que l'absence de toute indication au sujet des dérangements survenus sur la ligne de transport de courant obligeront les services compétents à envoyer peut-être plusieurs patrouilles de dépannage à la recherche de la défectuosité. Cette opération est souvent difficile et exige beaucoup de temps. Les frais qu'elle occasionnera seront portés au compte du fautif. La seule façon de procéder, dans un cas semblable, est donc d'aviser immédiatement par téléphone la

centrale électrique en cause. Les initiales que l'on trouve sur chaque poteau ou pylône électrique permettent de savoir de quelle centrale il s'agit. Si des fils traînent sur le sol ou sont pendants, personne ne



Fabrique de Machines S.A.
Hochdorf / LU

Spécialisée depuis 50 ans dans les installations de purinage et d'arrosage. Honorée de médailles d'or et diplômes d'honneur



Brasseurs à purin avec engrenage spécial dans bain d'huile, s'adaptent à toutes les fosses.

← **Pompes centrifuges «CENTRAL»** pour arroser ou remplir la caisse à purin.

Pompes à piston à haute pression, avec ou sans graissage automatique, sous pression d'huile. Pour chaque exploitation le type qui convient.

Machines à liquéfier le fumier «Blitz», énorme rendement et économie de temps (brevet dem.).

Mixer à fumier, la combinaison pour hacher et liquéfier le fumier et brasser le purin.

Pas d'obstruction.
Rendement maximal.
Grande solidité!

Machine à couper le bois MFH (breveté), coupe des branches jusqu'à 15 cm Ø à des longueurs réglables de 12 à 30 cm. Grande économie de travail et de frais.

Excellentes références.
Représentation et service:

WALTER BAUR, PRILLY-Lausanne
machines agricoles

Vallombreuse 75 - Téléphone (021) 24 38 20

COUPON

Veuillez m'envoyer offres, prospectus et références, pour:

Nom: _____

Adresse: _____

Tél. (0.....) _____

doit s'en approcher. En outre, on devra faire en sorte que le lieu de l'accident soit tout de suite entouré d'une barrière dans un rayon d'au moins 10 m. Cette distance sera de 20 m dans le cas de courant à haute tension.

Celui qui arrive à un endroit où des fils électriques pendent ou traînent sur le sol à la suite d'un accident ou de toute autre cause (dégâts occasionnés par les forces naturelles), ou celui qui a provoqué un tel accident et n'est pas grièvement blessé, a le devoir de prendre les mesures de sécurité suivantes:

1. S'occuper des personnes éventuellement blessées (électrocutées). Veiller toutefois à ce qu'on ne soit pas soi-même également victime d'un accident si l'alimentation n'a pas été coupée, car le corps d'une victime peut transmettre le courant. On ne doit s'approcher d'une personne accidentée que si elle se trouve à proximité de fils à courant à basse tension. Il faut toujours procéder avec la plus grande prudence. On essaiera de rejeter les fils loin de la victime à l'aide de bâtons en bois sec et en se tenant soi-même sur une planche sèche (pour s'isoler du sol). Puis on s'approchera progressivement de l'accidenté sur cette planche (avancer à petits pas en raison des variations de potentiel dans le sol) ou bien on le saisira après s'être enveloppé les mains d'un linge sec. Soulignons que la tentative d'éloigner l'électrocuté de la zone de danger ne doit

être faite que dans le cas de **lignes à basse tension**, c'est-à-dire jamais s'il s'agit de **lignes à haute tension**. (Pour savoir à quoi s'en tenir à ce sujet, voir le point 4 ci-dessous). Lors d'accidents où la personne électrocutée se trouve dans le voisinage immédiat d'une ligne à haute tension, il faut téléphoner immédiatement à la centrale électrique en cause pour qu'elle coupe le courant. C'est seulement après que l'on aura la certitude que les fils ne sont plus sous tension que l'on pourra alors porter secours à l'accidenté.

2. Arrêter les autres véhicules s'il y a du danger ou bien pour se faire aider. Alerter les gens du voisinage en actionnant l'avertisseur.

3. Organiser un service de barrage et de surveillance.

4. Aviser la centrale électrique et la police en indiquant aussi exactement que possible le lieu de l'accident. Ce qui intéresse en particulier la centrale électrique, c'est de savoir s'il s'agit d'une ligne à haute tension (on la reconnaît d'après le poteau, qui porte un anneau rouge ou alors un écriteau de danger jaune ou rouge) ou bien d'une ligne à basse tension (écriteau bleu). D'autre part, on distingue les lignes téléphoniques à leurs isolateurs, qui sont petits et toujours disposés deux par deux, à la même hauteur, tandis que les isolateurs des lignes à haute tension sont presque toujours décalés l'un par rapport à l'autre.



SIPRA 5

protecteurs de vos mains

Les travaux pénibles sont plus faciles avec les gants SIPRA 5. De qualité suisse éprouvée, ils permettent de saisir avec plus de force et préviennent les blessures. Ils sont souples, flexibles, solides et durables.

4 qualités et 3 grandeurs sont en vente dans les quincailleries, les graineteries, les dépôts agricoles etc. Demandez qu'on vous montre tous les modèles SIPRA 5, ou adressez-vous à la fabrique de gants de travail

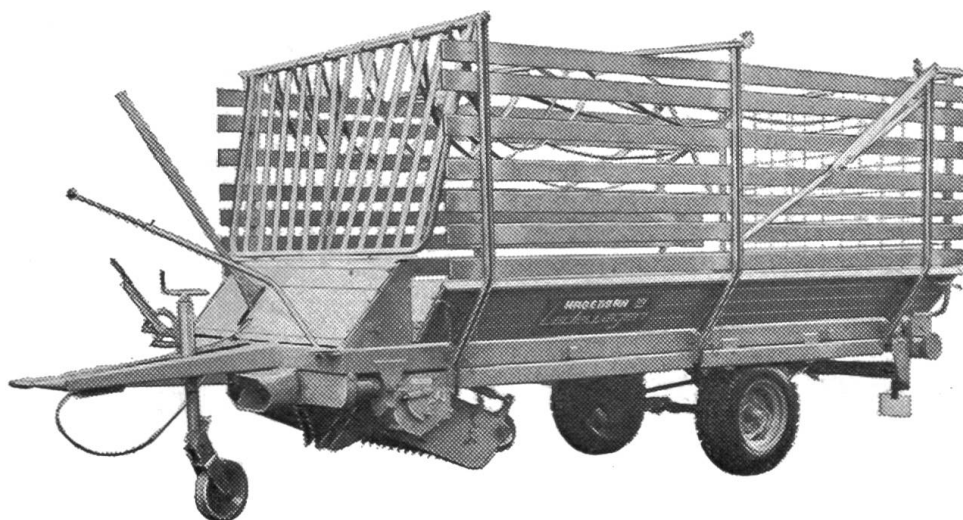
MÖTTELI & CO. ZÜRICH 48

Buckhauserstrasse 41 Téléphone (051) 54 77 77 pour le prospectus 161 et la liste des détaillants!



**Remorque-
autochargeuse**

HAGEDORN (système
Weichel)



Véhicule de récolte polyvalent ramassant, chargeant et déchargeant automatiquement les fourrages. C'est aussi un véhicule de transport et, par le montage d'un dispositif d'épandage, un épandeur de fumier intégral. **Beaucoup de possibilités pour un seul véhicule!** Adressez-vous pour la documentation et tous renseignements à la maison

A. Müller, Atelier de construction, Bättwil près Bâle

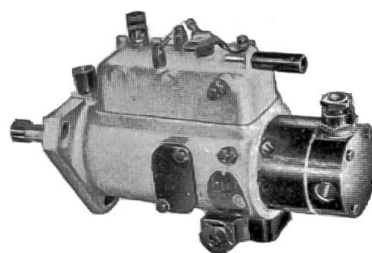
Représentation générale

Tél. (061) 83 30 37



Pompes d'injection et accessoires pour moteurs Diesel anglais

La pompe distributrice type
DPA, pompe la plus moderne.
Déjà près d'un million en
service.



Nous livrons rapidement Injecteurs, Filtres et Pompes d'échange.

Agence générale: Victor Merz SA., Genève

1-3, rue des Rois, tél. 022 / 25 12 25



Sociétaires! Assistez nombreux aux manifestations de votre section!



Exemple à ne pas suivre!

Les fautes commises par les autres doivent nous servir de leçon.

Au printemps, lorsque les oiseaux chanteront, cette «malheureuse» faneuse «chantera» sûrement aussi, ou plutôt grincera...

240 illustrations

et autant de précieux conseils sont contenus dans les numéros supplémentaires 3a, 6a et 9a parus en 1958. Comme l'indique le slogan

«Des vies humaines sont en jeu... la vôtre également!»

ces numéros sont consacrés exclusivement à la prévention des accidents à la ferme, sur la route et aux champs.

La plupart des travaux agricoles du printemps, du début de l'été, du plein été, de l'automne et de l'hiver, y sont passés en revue du point de vue de la sécurité, et ceci dans les trois langues (français, italien et allemand). Les publications en question sont destinées principalement aux employés agricoles.

Afin de faire de la place dans nos stocks, nous liquidons les trois numéros **au prix global très réduit de frs. 2.50** (frais de port compris).

Pour vos commandes, le plus simple est de verser le montant correspondant au Compte de chèques postaux VIII 32608 (Zurich) de l'Association suisse de propriétaires de tracteurs, à Brougg. Ne pas oublier d'indiquer votre adresse exacte, et, au verso du coupon du bulletin de versement: nos 3a, 6a et 9a/58. Cela suffit.

Il n'est plus toléré, dorénavant, que des jeunes de moins de 14 ans conduisent des véhicules automobiles agricoles sur la voie publique.



VEITH AGRAR

**Les pneus à tracteurs uni-
versellement connus, qui
réunissent les avantages
déterminants** offerts notamment
par:

- crampons plus larges
et solidement ancrés
- grands épaulements
- larges surfaces d'attaque
- meilleure transmission
de la force de traction
- réduction du glissement
- auto-nettoyage accru
- meilleur rendement



PNEU VEITH SA. PAYERNE
