

Zeitschrift: Le Tracteur et la machine agricole : revue suisse de technique agricole
Herausgeber: Association suisse pour l'équipement technique de l'agriculture
Band: 25 (1963)
Heft: 11

Titelseiten

Nutzungsbedingungen

Die ETH-Bibliothek ist die Anbieterin der digitalisierten Zeitschriften auf E-Periodica. Sie besitzt keine Urheberrechte an den Zeitschriften und ist nicht verantwortlich für deren Inhalte. Die Rechte liegen in der Regel bei den Herausgebern beziehungsweise den externen Rechteinhabern. Das Veröffentlichen von Bildern in Print- und Online-Publikationen sowie auf Social Media-Kanälen oder Webseiten ist nur mit vorheriger Genehmigung der Rechteinhaber erlaubt. [Mehr erfahren](#)

Conditions d'utilisation

L'ETH Library est le fournisseur des revues numérisées. Elle ne détient aucun droit d'auteur sur les revues et n'est pas responsable de leur contenu. En règle générale, les droits sont détenus par les éditeurs ou les détenteurs de droits externes. La reproduction d'images dans des publications imprimées ou en ligne ainsi que sur des canaux de médias sociaux ou des sites web n'est autorisée qu'avec l'accord préalable des détenteurs des droits. [En savoir plus](#)

Terms of use

The ETH Library is the provider of the digitised journals. It does not own any copyrights to the journals and is not responsible for their content. The rights usually lie with the publishers or the external rights holders. Publishing images in print and online publications, as well as on social media channels or websites, is only permitted with the prior consent of the rights holders. [Find out more](#)

Download PDF: 11.01.2026

ETH-Bibliothek Zürich, E-Periodica, <https://www.e-periodica.ch>

44^e Comptoir Suisse Lausanne
7 — 22 septembre 1963

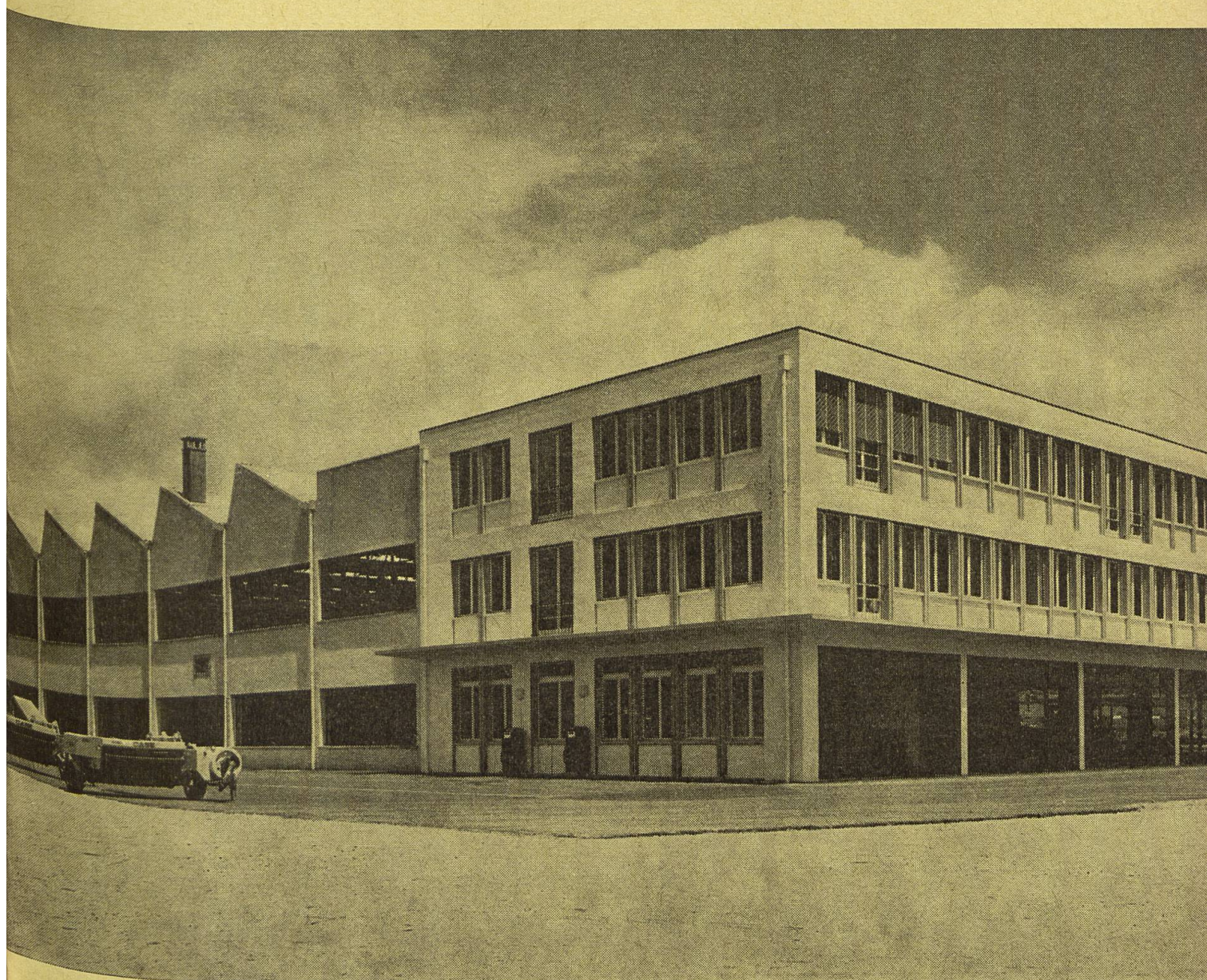
25^e année **11** - 1963

Supplément: le Courrier de l'IMA

LE TRACTEUR

et la machine agricole

PÉRIODIQUE MENSUEL DE L'ASS. SUISSE DE PROPRIÉTAIRES DE TRACTEURS

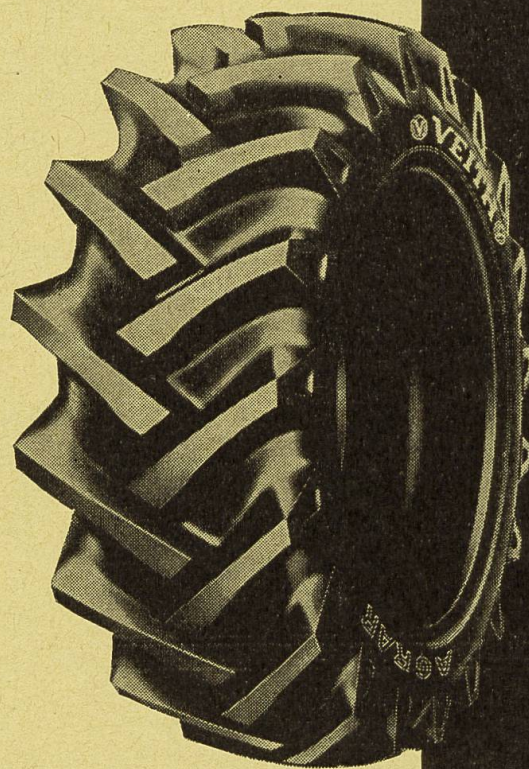


Les nouvelles installations de la Fabrique Allamand S.A. à Morges (texte explicatif à la page 463)



VEITH AGRAR

**Les pneus de tracteurs
universellement connus
réunissent les avantages
décisifs** tels que
crampons plus larges
et solidement ancrés
grands épaulements
larges surfaces d'attaque
meilleure transmission
de la force de traction
réduction du glissement
auto-nettoyage accru
meilleur rendement



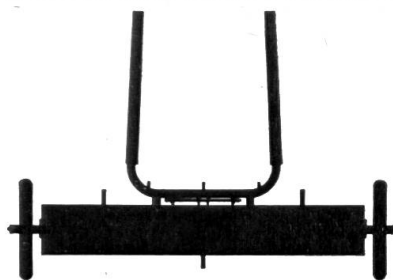
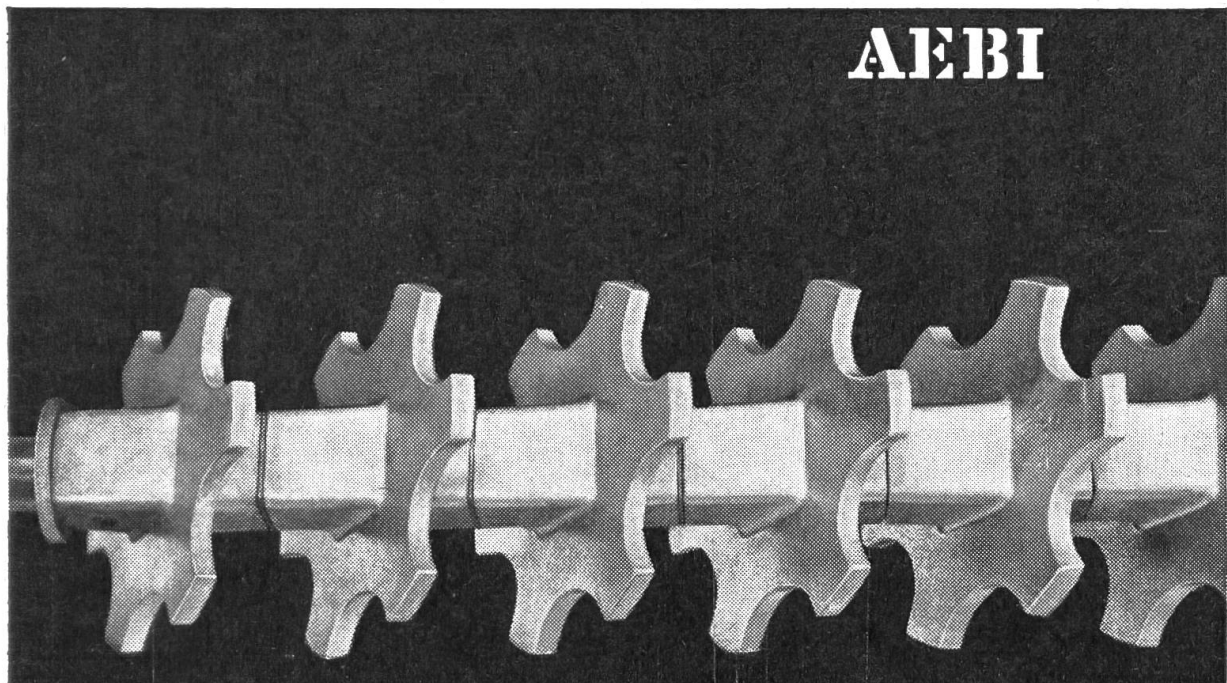
PNEU VEITH SA. PAYERNE

Du nouveau concernant le distributeur d'engrais Aebi

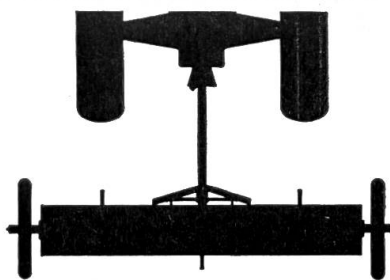
Les disques baladeurs sur l'arbre distributeur, parties les plus exposées aux effets nocifs de l'engrais, se font maintenant en métal léger qui ne rouille pas.

5736 agriculteurs ont acheté le distributeur d'engrais AEBI au cours de ces dernières années, parce qu'il est maniable, qu'il sème toutes les sortes d'engrais, que son débit se règle sur

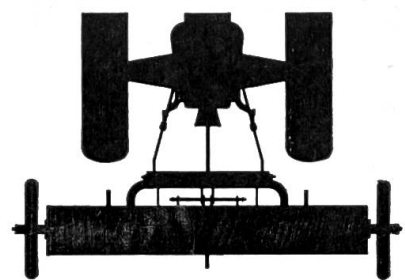
une large échelle, et parce qu'il convient aussi bien à la traction à cheval (limonnières) qu'au tracteur (timon et 3-points).



avec limonnières



avec timon pour tracteur



avec cadre pour 3-points

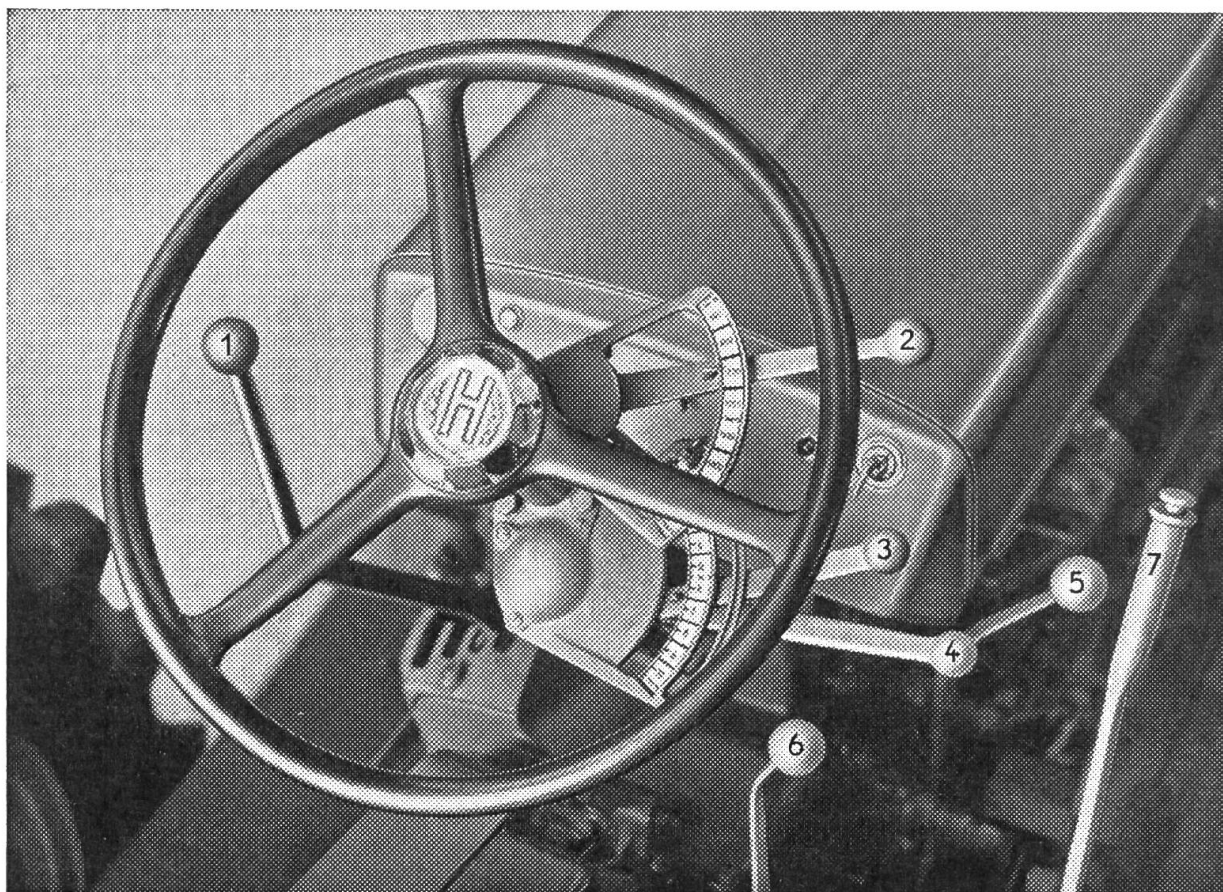
Découper ici et envoyer sous enveloppe ouverte affranchie de 5 ct. à
Aebi & Co SA Burgdorf
téléphone 034/23301

Veuillez m'envoyer sans engagement prospectus et prix du distributeur d'engrais AEBI.
Adresse:

Unique

est la maniabilité de tous
les leviers de commande du nouveau tracteur

Hürlimann



Cette disposition ingénieuse de toutes les commandes du tracteur, à proximité immédiate du volant de direction où se trouvent les mains du conducteur, est vraiment unique au monde.

Le propriétaire d'un tracteur, qui a de l'expérience, saura apprécier les immenses facilités que lui offre une pareille construction.

1

12 vitesses

(10 AV et 2 AR) par un seul levier. Nul besoin de chercher la position d'une vitesse déterminée, chacune ayant sa propre coulisse bien visible.

2

Commande des gaz à main

agissant sur un régulateur centrifuge mécanique. A l'aide du tachymètre qui indique exactement le nombre des tours du moteur, on choisit immédiatement la position correspondante du levier par rapport à l'échelle graduée si clairement conçue. Ce réglage exact du nombre des tours du moteur est important pour maintenir constamment les 540 tours/minute de la prise de force, ce que est indispensable pour l'emploi des instruments aratoires mûs par celle-ci.

3

Réglage présélectif du relevage hydraulique

Ce levier indique sur son échelle la position exacte de la profondeur de travail que le pilote automatique doit maintenir. C'est un avantage inimaginable, car la moindre variation du niveau transmise au trapèze commandé hydrauliquement, est immédiatement et automatiquement corrigée à la hauteur déterminée par le levier selon l'échelle graduée. Le conducteur du tracteur n'a donc plus besoin de surveiller continuellement et de corriger lui-même le maintien de la profondeur de son travail.

4

Commande du relevage hydraulique latéral

pour abaisser et relever les instruments latéraux (faucheuse, herse à moteur etc.). Le levier No. 4 sert à deux opérations différentes, à savoir: la descente et le relevage normaux des outils portés latéraux, et une vitesse rapide spéciale pour descendre la barre faucheuse en un clin d'œil au moment exact où elle se trouve au-dessus de l'étroit sillon de l'andain précédent.

5

Commande des deux vitesses

du couteau de la faucheuse et des dents de la herse à moteur.

6

Commande des deux transmissions de la prise de mouvement

La première correspond à la normalisation internationale, c'est-à-dire que la prise de force tourne à 540 tours/minute indépendamment de la vitesse mise, et est exactement réglable à l'aide du tachymètre et de la manette des gaz No. 2. La deuxième transmission donne une commande dépendant des vitesses et règle le nombre de tours de la prise de force conformément à la vitesse d'avancement du tracteur, ayant ainsi 3 vitesses AV et 1 marche AR pour la commande des remorques motrices.

7

Freins à main

Un seul levier pour trois fonctions de freinage: Position normale (au milieu): freinage des deux roues AR; Position côté gauche: freinage individuel de la roue AR gauche; Position côté droit: freinage individuel de la roue AR droite. L'ergot de blocage du frein fonctionne également dans ces trois positions. Si une roue AR doit être freinée plus longtemps, on peut bloquer le levier dans sa crémaillère pour maintenir le freinage, sans avoir besoin d'une main ou d'un pied, ce qui est un avantage énorme lorsque le conducteur, au bout du champ, doit tourner son tracteur dans un espace restreint, et que ses mains et ses pieds doivent rester absolument libres pour le volant de direction et pour le levier ou la pédale des gaz.

VISITEZ NOTRE STAND AU COMPTOIR

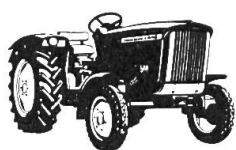
Adapté à votre exploitation ? Un tracteur sur mesure de John Deere!

Grâce à l'étendue du programme de John Deere vous trouverez le tracteur convenant à votre exploitation. Les tracteurs John Deere sont des tracteurs sur mesure.

Vous désirez un produit de qualité sur lequel vous puissiez compter, faire face à toutes les situations? Un tracteur John Deere tient ce qu'il promet!

En outre, notre service de réparation est toujours à votre disposition. Sur ce point là, vous pouvez également compter sur nous!

Nous vous envoyons gratuitement et sans engagement des prospectus détaillés sur chacun des 5 types. Veuillez utiliser le coupon ci-dessous!



Type 100

20 HP



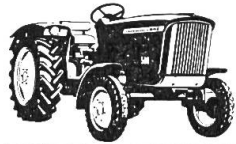
Type 300

33 HP



Type 500

40 HP



Type 700

53 HP



Type 3010

72 HP

MATRA ZOLLIKOFEN

Zollikofen (BE) Téléphone 031/65 01 06 Yverdon (VD) Téléphone 024/2 22 73



Maison Matra Zollikofen/Berne: Veuillez m'envoyer gratuitement et sans engagement le prospectus «Tracteur John Deere» type 100 300 500 700 3010 (Soulignez ce qui convient!)

Nom et adresse :

Cartouches de graisse au lieu de seau de graisse!

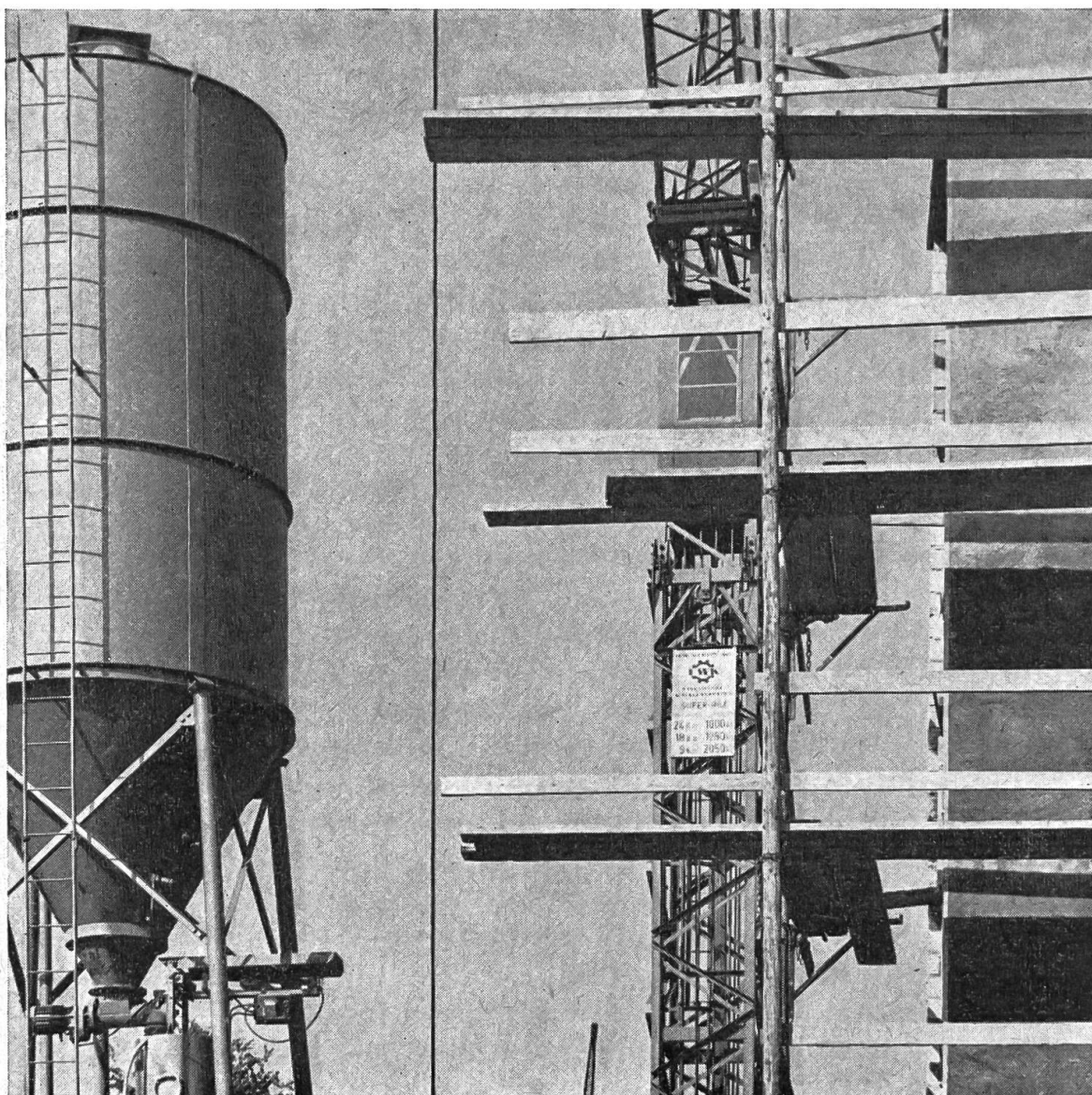


Esso vient de mettre au point, tout spécialement pour l'agriculture, une nouvelle méthode de graissage qui vous économisera temps et argent. Dès maintenant vous pouvez graisser tous vos instruments aratoires mieux et plus vite.

Votre avantage: Au lieu de remplir péniblement la presse avec la graisse du seau, en deux temps, trois mouvements, vous posez une des **cartouches à graisse Esso** (pratique, facile à transporter, absolument propre et étanche) dans la **presse à graisse**. Ces cartouches contiennent la meilleure graisse Esso à utilisations diverses additionnée d'anti-rouille. La presse à graisse opère une pression de 400 pz.

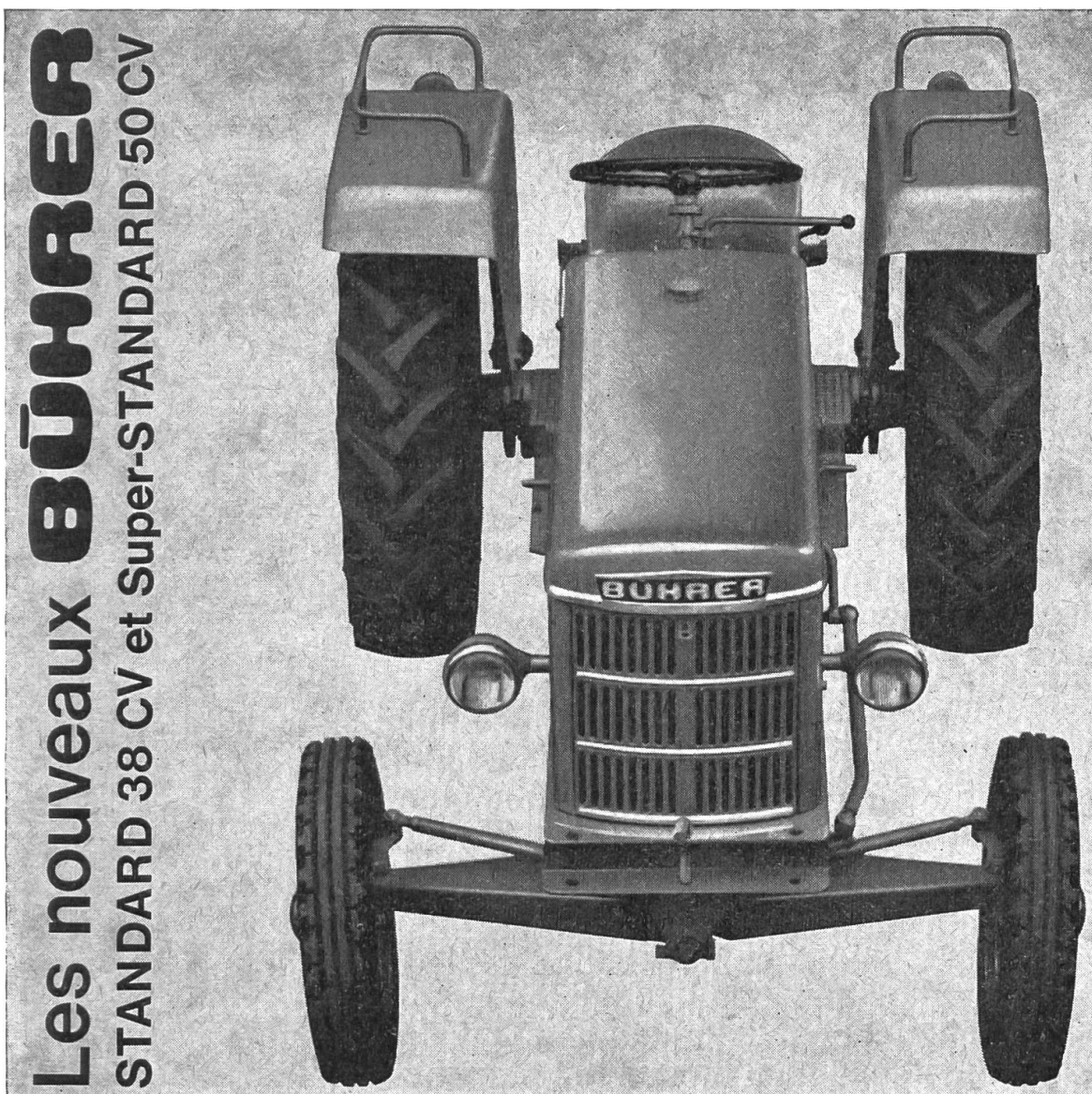
Mieux graisser, mieux rouler, grâce à la nouvelle méthode de graissage
Demandez l'intéressant prospectus contenant tous les détails sur la nouvelle méthode de graissage ainsi que les prix, à votre dépositaire Esso.





BÜHRER s'agrandit toujours

Depuis plusieurs années, la demande dépasse les possibilités de livraison des tracteurs «Bührer», obligeant beaucoup d'acheteurs à prendre patience. Le nouveau bâtiment et l'élargissement de l'appareil de production permettront une rationalisation plus poussée et une capacité accrue, avec pour résultat une réduction notable des délais de livraison. Parallèlement l'évolution technique des tracteurs «Bührer» se poursuit sans relâche. Toute une série de perfectionnements tels que vitesses super-rampantes, inverseur de marche, hydraulique à réglage automatique, direction très souple, siège avec amortisseur, accès latéral, nouvelle ligne avec batterie incorporée et barre d'attelage pour outils frontaux, étendent la capacité



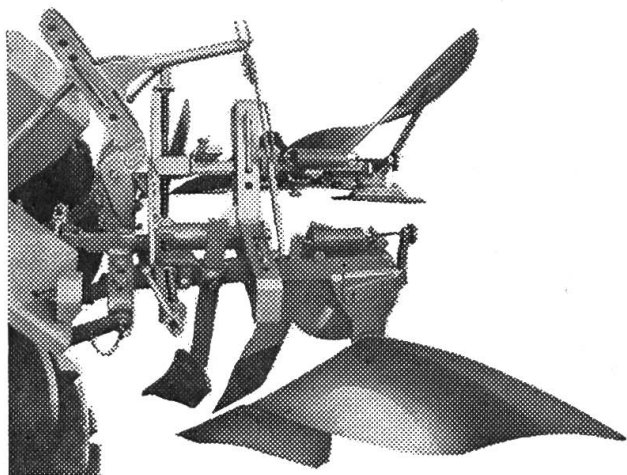
103

d'emploi des tracteurs «Bührer» et permettent un rendement plus efficace. Le fait que le «Bührer» est, depuis 1950, le tracteur le plus vendu en Suisse chaque année, prouve que l'agriculteur suisse a su reconnaître la qualité du tracteur et les efforts inlassables de son constructeur. A cela s'ajoute l'incomparable Service Bührer qui, grâce au nouveau bâtiment, trouve un cadre adapté au nombre sans cesse croissant de tracteurs Bührer en service. Demandez à l'agent Bührer de votre région de vous renseigner gratuitement et sans engagement sur les nouveaux modèles Bührer.

Fabrique de tracteurs Bührer, Hinwil/ZH

Téléphone (051) 78 09 61

Tous nos nouveaux modèles sont exposés à notre Stand au Comptoir Suisse à Lausanne du 11 au 22 septembre 1963.



KR 63

La nouvelle charrue

Travail de qualité parfaite dans tous les terrains et aussi bien lorsqu'on verse vers le haut que vers le bas sur les pentes.

Stabilité parfaite en roulant en terre meuble et en versant vers le bas sur les pentes.

Aucun «bourrage» quand il y a beaucoup de fumier ou de paille de maïs.

Sécurité totale grâce à une construction extra-solide et à un nouveau système de déclenchement rapide à la surcharge.

Tous ces avantages réunis ne sont-ils pas suffisants?



Le chasse-neige «Mammoth» à grand travail

Versoir de nouvelle forme

Grand rendement sans déviation du véhicule

Déblaiement parfait à ras du sol

Le gros succès de ces derniers hivers

Demandez-nous prospectus, prix courant et références

Baltensperger S.A.

**Fabrique de charrues
Brütten (ZH) Tél. (052) 6 01 68**

Le transporteur à ruban EL-201 à usages multiples

pour l'agriculture est un auxiliaire indispensable lors du déchargement et du stockage des produits à la ferme, car il fait tout, est maniable et de prix avantageux.

Principales caractéristiques

Mise en position inclinée ou horizontale par réglage continu

Peut être rapidement rallongé ou raccourci

Utilisable avec ou sans châssis à roulettes à pneu

Equippé de 2 marches avant et de 2 marches arrière (45 et 90 cm/s) permettant d'adapter la vitesse d'avancement au produit transporté

Elimine également la terre accompagnant le produit (pommes de terre, betteraves à sucre, foin haché)

Peut être utilisé comme table de visite (triage)

Equipements supplémentaires

Bouches d'ensachage avec déflecteur

Dispositif de raccordement pour la prise de force

Ruban d'alimentation horizontal

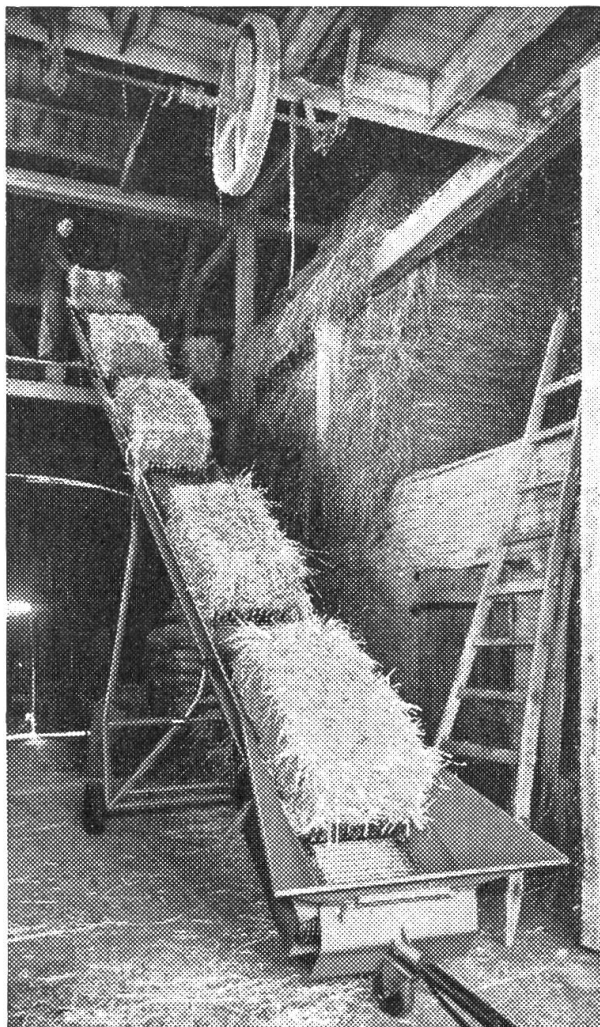
Plancher amovible pour produits hachés

Hausses latérales

Etc., etc.

Demandez-nous, sans engagement de votre part, liste de références, prospectus, prix courant et éventuellement démonstration.

Venez nous voir au Comptoir!
Terrasse T 16, stand 1608



Fabrique

Blaser & Kühni, Berthoud Tél. (034) 2 54 86

Transporteurs à ruban pour l'agriculture

Représentants:

Suisse romande: **Benjamin Burri, Le Mont s/Lausanne**, tél. (021) 32 02 05

Suisse alémanique: **Hans Meier, Marthalen (ZH)**, tél. (052) 4 34 60

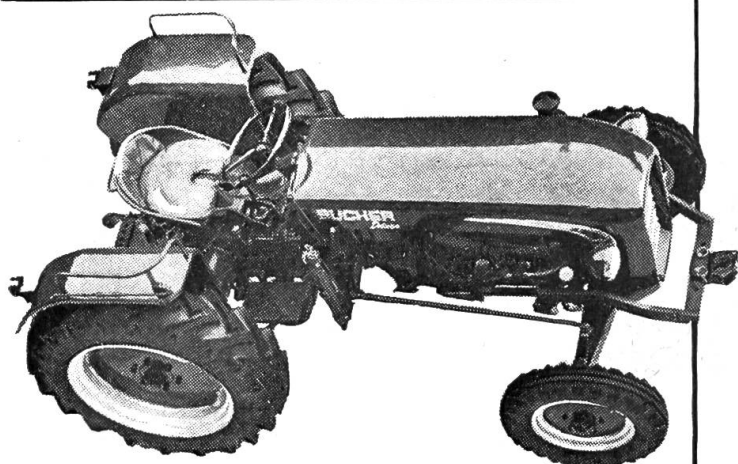
BON

Nom: _____

Adresse: _____

BUCHER

FIAT



BUCHER D 4000
un tracteur parfait

Un programme complet de tracteurs de 20 à 60 CV

Que vous envisagiez l'acquisition
d'un tracteur à tout faire possédant
une gamme particulièrement étalée
de vitesses,

d'un tracteur lourd pour les labours
et la traction,

d'un tracteur léger destiné à
doubler celui que vous possédez
déjà,

d'un tracteur à 4 roues motrices
voire même à 4 roues motrices
et directrices,

d'un tracteur bas pour les vergers
ou la montagne ou

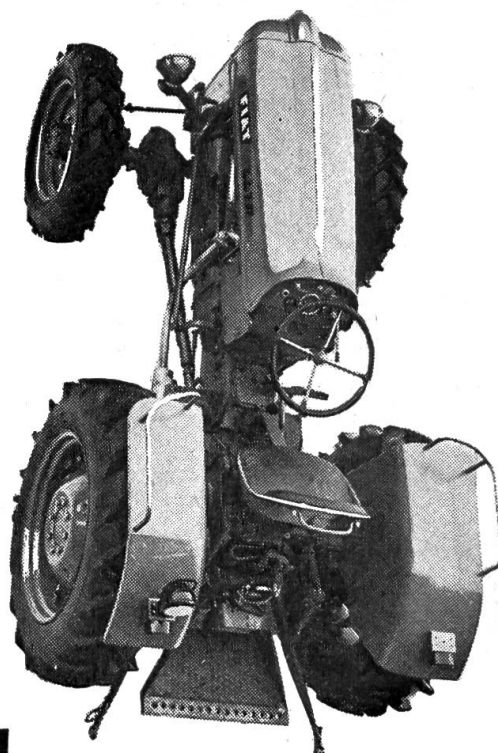
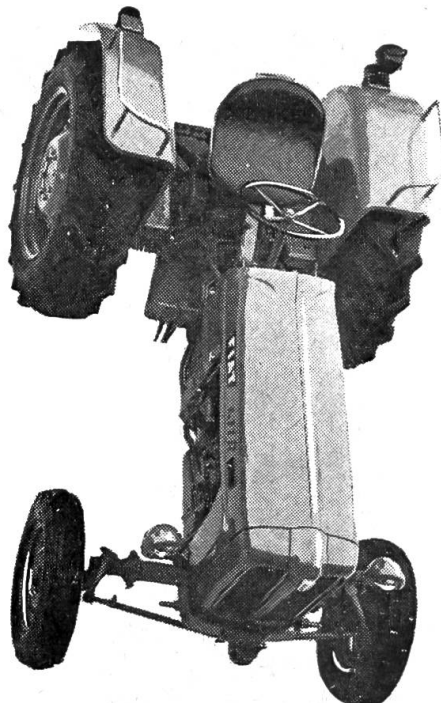
d'un tracteur étroit pour la vigne

**vous trouverez toujours dans la
vaste gamme BUCHER-FIAT la
machine répondant à vos désirs**

BUCHER-GUYER

Niederweningen Zürich

FIAT 411 R, 40 CV,
avec le réputé
«Control-Matic»



FIAT 441 R
à 4 roues
motrices

BG 1721