

Zeitschrift: Le Tracteur et la machine agricole : revue suisse de technique agricole
Herausgeber: Association suisse pour l'équipement technique de l'agriculture
Band: 24 (1962)
Heft: 3

Rubrik: Leurs trucs

Nutzungsbedingungen

Die ETH-Bibliothek ist die Anbieterin der digitalisierten Zeitschriften auf E-Periodica. Sie besitzt keine Urheberrechte an den Zeitschriften und ist nicht verantwortlich für deren Inhalte. Die Rechte liegen in der Regel bei den Herausgebern beziehungsweise den externen Rechteinhabern. Das Veröffentlichen von Bildern in Print- und Online-Publikationen sowie auf Social Media-Kanälen oder Webseiten ist nur mit vorheriger Genehmigung der Rechteinhaber erlaubt. [Mehr erfahren](#)

Conditions d'utilisation

L'ETH Library est le fournisseur des revues numérisées. Elle ne détient aucun droit d'auteur sur les revues et n'est pas responsable de leur contenu. En règle générale, les droits sont détenus par les éditeurs ou les détenteurs de droits externes. La reproduction d'images dans des publications imprimées ou en ligne ainsi que sur des canaux de médias sociaux ou des sites web n'est autorisée qu'avec l'accord préalable des détenteurs des droits. [En savoir plus](#)

Terms of use

The ETH Library is the provider of the digitised journals. It does not own any copyrights to the journals and is not responsible for their content. The rights usually lie with the publishers or the external rights holders. Publishing images in print and online publications, as well as on social media channels or websites, is only permitted with the prior consent of the rights holders. [Find out more](#)

Download PDF: 12.01.2026

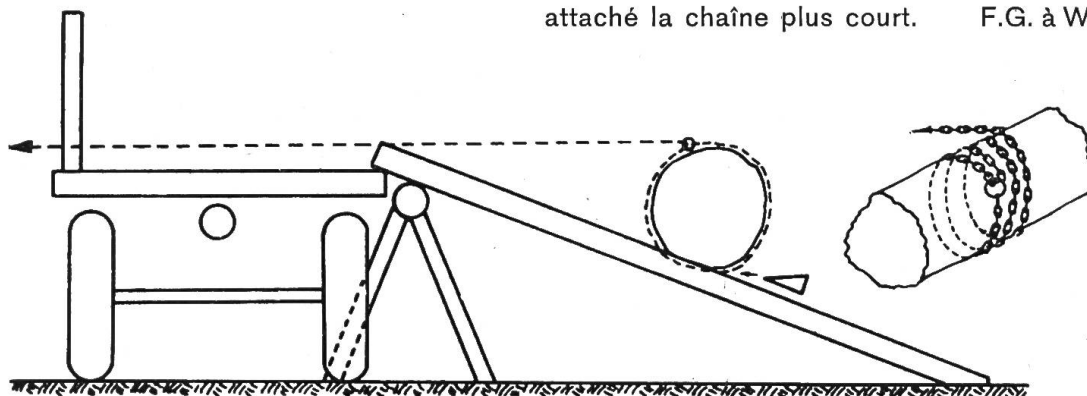
ETH-Bibliothek Zürich, E-Periodica, <https://www.e-periodica.ch>

Leurs trucs

Chargement de billons avec le tracteur

Lorsqu'il me faut charger de gros troncs sur un char, je fais cela d'une façon très simple. J'amène le char à quelques mètres des troncs, puis pose près du pont du char un chevalet de bois sur lequel viendront s'appuyer les poteaux servant au chargement. Il faut encore une longue chaîne, ou plusieurs petites qui ont été assemblées. L'une des extrémités de cette chaîne doit faire une boucle pour être fixée autour du tronc. Puis on l'enroule

quelques fois comme le montre la figure. La chaîne devra être enroulée d'autant plus de fois autour du tronc que celui-ci aura un diamètre plus faible et que les poteaux utilisés pour le chargement seront plus longs. On fera passer l'autre extrémité de la chaîne par-dessus le char, puis on la fixera à l'arrière du tracteur. Il ne restera plus alors qu'à avancer avec la machine de traction. En procédant de la manière indiquée, on arrivera à charger sans peine les troncs les plus gros. Si le tracteur ne peut avancer que sur une courte distance par suite d'un manque de place, il suffit d'immobiliser le tronc par des cales et de reculer jusqu'au char avec la machine. Puis on recommencera l'opération autant de fois qu'il le faudra après avoir attaché la chaîne plus court. F.G. à W.

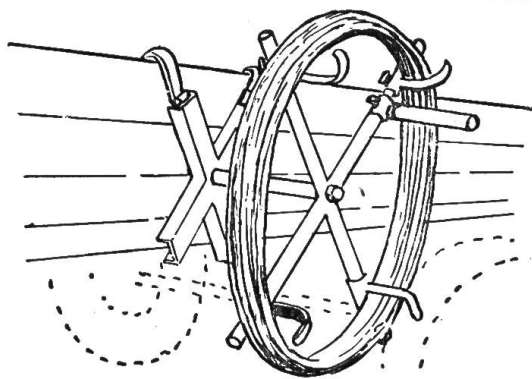


Dévidoir pour fil de fer

Lorsqu'il s'agit d'établir une clôture ou de la réparer, l'enroulement et le déroulement du fil de fer représente souvent une cause d'énervement et fait perdre du temps, ainsi que de l'argent, si des boucles et des nœuds se forment ou que tout le rouleau s'emmêle.

Le nouveau dévidoir figuré ci-dessous permet d'éviter ces inconvénients. On pose le rouleau de fil de fer sur le dévidoir, puis on le tend en faisant coulisser les quatre supports vers l'extérieur. Ainsi le fil de fer ne peut sortir et s'emmêler. La largeur des supports a été prévue de façon à permettre la mise en place de tous les rouleaux de fil de fer qu'on trouve dans le commerce. Une vis de blocage sert à freiner et à immobiliser le dévidoir. L'enroulement des fils de fer est facilité par une manivelle, qu'il est possible de rabattre.

Ce dévidoir se pose aussi bien à terre que sur une brouette et on peut également l'accrocher à l'une des ridelles d'un véhicule. S'il est accroché sur un véhicule, on arrive à enrouler ou à dérouler très commodément de grandes longueurs de fil de fer si l'on chemine près des piquets de la clôture. L'appareil en question convient aussi pour les électroclôtures. Il peut être équipé à cet effet d'un pied dûment isolé. H.St.

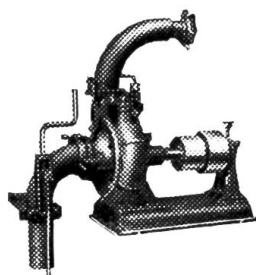


**Sociétaires ! Assistez
nombreux aux manifes-
tations de votre section!**



**Fabrique de Machines S.A.
Hochdorf / LU**

**Spécialisée depuis 50 ans dans les installa-
tions de purinage et d'arrosage. Honorée
de médailles d'or et diplômes d'honneur**



**Pas d'obstruction.
Rendement maximal.
Grande solidité**

**Brasseurs à purin avec en-
grenage spécial dans bain
d'huile, s'adaptent à toutes
les fosses.**

**«Pompes centrifuges «CEN-
TRAL» pour arroser ou rem-
plir la caisse à purin.**

**Pompes à piston à haute
pression, avec ou sans grais-
sage automatique, sous pres-
sion d'huile. Pour chaque
exploitation le type qui con-
vient.**

**Machines à liquéfier le fu-
mier «BLITZ», énorme ren-
dement et économie de
temps (brevet dem.).**

**Mixer à fumier, la combinai-
son pour hacher et liquéfier
le fumier et brasser le purin.**

**Machine à couper le bois MFH (breveté), coupe des
branches jusqu'à 15 cm ϕ à des longueurs réglables
de 12 à 30 cm. Grande économie de travail et de frais.**

**Excellentes références.
Représentation et service:**

**Walter Baur, machines agricoles, Lausanne
Rue de la Borde 1 - Téléphone (021) 22 31 02**

COUPON

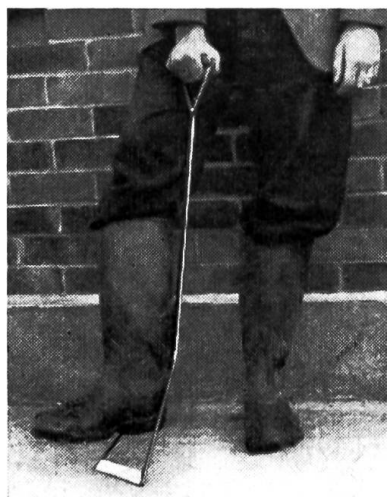
Veuillez m'envoyer offres, prospectus et
références, pour:

Nom: _____

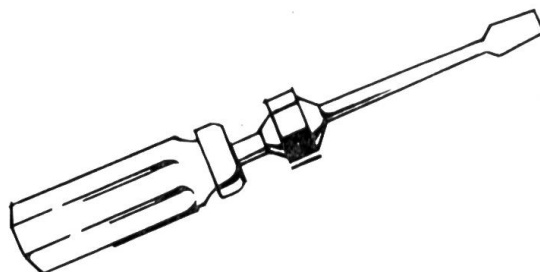
Adresse: _____

Tél. (0.....) _____

Tire-bottes et racloir combinés



L'enlèvement des bottes en caoutchouc, ainsi que leur nettoyage, exige toujours quelques efforts. Ces efforts se montrent surtout pénibles pour les hommes d'un certain âge et aussi lorsque l'état du sol est mauvais. L'instrument reproduit ci-dessus, imaginé par un agriculteur, représente une excellente solution de ce petit problème. Il comporte une tige métallique avec une poignée d'un côté et une fourche de l'autre. Une lame de binette, servant de racloir pour nettoyer la semelle des bottes, est fixée à l'extrémité de la fourche. Pour retirer les bottes, il suffit de les coincer dans la fourche. Plus d'une ménagère se réjouira certainement de la réalisation d'un instrument aussi pratique qu'utile. H.St.



Pour obtenir plus de puissance d'un tournevis sans endommager le manche, EDWIN TINGLEY, de RIVERSIDE, N. B., a soudé à la tige un écrou hexagonal.

«Esso-Journal»