

Zeitschrift: Le Tracteur et la machine agricole : revue suisse de technique agricole
Herausgeber: Association suisse pour l'équipement technique de l'agriculture
Band: 23 (1961)
Heft: 14

Rubrik: La page des nouveautés

Nutzungsbedingungen

Die ETH-Bibliothek ist die Anbieterin der digitalisierten Zeitschriften auf E-Periodica. Sie besitzt keine Urheberrechte an den Zeitschriften und ist nicht verantwortlich für deren Inhalte. Die Rechte liegen in der Regel bei den Herausgebern beziehungsweise den externen Rechteinhabern. Das Veröffentlichen von Bildern in Print- und Online-Publikationen sowie auf Social Media-Kanälen oder Webseiten ist nur mit vorheriger Genehmigung der Rechteinhaber erlaubt. [Mehr erfahren](#)

Conditions d'utilisation

L'ETH Library est le fournisseur des revues numérisées. Elle ne détient aucun droit d'auteur sur les revues et n'est pas responsable de leur contenu. En règle générale, les droits sont détenus par les éditeurs ou les détenteurs de droits externes. La reproduction d'images dans des publications imprimées ou en ligne ainsi que sur des canaux de médias sociaux ou des sites web n'est autorisée qu'avec l'accord préalable des détenteurs des droits. [En savoir plus](#)

Terms of use

The ETH Library is the provider of the digitised journals. It does not own any copyrights to the journals and is not responsible for their content. The rights usually lie with the publishers or the external rights holders. Publishing images in print and online publications, as well as on social media channels or websites, is only permitted with the prior consent of the rights holders. [Find out more](#)

Download PDF: 11.01.2026

ETH-Bibliothek Zürich, E-Periodica, <https://www.e-periodica.ch>

Une nouvelle machine qui fauche, charge, transporte et décharge les fourrages

La fabrique «David Brown», entreprise bien connue, a procédé récemment à des expériences sur le terrain avec une machine de récolte de type foncièrement nouveau. Cette machine permet de réduire les frais de main-d'œuvre, travaille en n'exigeant qu'une minime force d'entraînement et augmente le rendement, que ce soit pour la préparation des silages ou pour l'affouragement du bétail en herbe fraîche. La machine en question, baptisée «Super-Ouragan», fut présentée au public lors de l'Exposition annuelle de Smithfield, à Londres, où elle éveilla beaucoup d'intérêt.

Plusieurs opérations / Une machine unique Un seul homme de service

Conçue pour travailler avec un seul homme de service, la «Super-Ouragan» est un matériel combiné qui comprend deux éléments principaux: une semi-remorque à fond mobile et une récolteuse à fléaux accrochée à l'arrière de la remorque. Les deux éléments sont attelés au tracteur, dans l'axe de symétrie, et leur actionnement a lieu par la prise de force. La récolteuse comporte deux roulettes porteuses à pneu. L'arbre porte-fléaux, de type normal, peut être abaissé ou relevé hydrauliquement. Lorsqu'ils se trouvent en position de travail, les fléaux fauchent et chargent simultanément le fourrage, tandis que la tuyère l'éjecte à l'avant de la semi-remorque. Lorsque celle-ci est remplie, le conducteur actionne une manette pour relever hydrauliquement le tambour à fléaux et le tracteur transporte alors la récolte jusqu'au silo, où elle sera déchargée. Pour cette opération, il faut que le tambour à fléaux soit de nouveau abaissé. Une tôle, qui ferme un large orifice pratiqué au bas de la tuyère et comporte des charnières, doit être relevée pour obturer le passage entre les fléaux et la partie supérieure de la tuyère et créer simultanément un autre passage pour le décharge-

ment du fourrage à partir de l'arrière de la remorque. On provoque alors le déplacement du fond mobile de cette dernière vers l'arrière, et le produit, entraîné par les fléaux rotatifs, est expulsé dans la direction voulue. Cette direction peut être d'ailleurs modifiée à volonté grâce à un déflecteur réglable qui permet de distribuer le fourrage haché où il le faut sans exiger le déplacement du groupe des machines.

Fauchage à ras du sol

Lors de la réalisation de cette machine, il a été largement tenu compte du vœu maintes fois exprimé par les praticiens de pouvoir faucher aussi près du sol que possible. La «Super-Ouragan» est équipée d'un convoyeur transversal qui permet de décharger le fourrage sur un élévateur dans le cas de silos-tours. Ce nouvel ensemble de machines sert naturellement à divers usages. On peut l'utiliser pour la récolte de l'herbe (fauchage, chargement, déchargement), le décolletage des betteraves, le ramassage de la paille et la récupération des éteules, ainsi que pour la récolte ou le ramassage de tout produit du sol destiné à l'alimentation du bétail.

Epandeur de fumier

A part les utilisations précitées, la semi-remorque à fond mobile peut s'employer comme épandeur de fumier à grande capacité commandée par la prise de force. Il suffit de monter à l'arrière un mécanisme d'épandage du type à vis sans fin. Un tel équipement a déjà été réalisé par la fabrique «David Brown».

Char de récolte

Si l'on enlève le tambour à fléaux, la semi-remorque à hauts panneaux, avec son convoyeur transversal et son fond mobile, devient un char de récolte autodéchargeur. Le panneau frontal ou les panneaux latéraux peuvent être démontés pour per-



La protection la plus efficace du moteur :

Rugal

Des milliers d'agriculteurs n'utilisent plus aujourd'hui que l'huile RUGAL et le confirmeront volontiers. Faites-en vous-même l'essai et commandez-la directement à l'importateur :

W. Blaser & Co Hasle-Rüegsau - Tél. (034) 3 58 55

mettre l'emploi d'une récolteuse de fourrages à fléaux chargeant vers l'arrière ou sur le côté, comme la machine «Ouragan» de type normal («Hurricane»).

Avantages offerts par la «Super-Ouragan»

Pour ensiler les fourrages, les avantages les plus marquants de cette nouvelle machine combinée sont les suivants :

1) Elle peut être desservie par un seul homme (c'est-à-dire le conducteur du tracteur), qui contrôle et fait fonctionner tout l'ensemble sans efforts physiques.

2) Elle permet de réaliser une économie de travail, en particulier lors de la mise du produit en silo.

3) Le remplissage des silos a lieu en peu de temps et sans difficultés.

4) Il n'est pas nécessaire de recourir à d'autres matériels (tracteur complémentaire, seconde remorque).

5) Le fourrage est distribué rapidement sans nécessiter de manutention (lorsque le silo est de type horizontal).

6) Le tassement du fourrage dans le silo est meilleur.

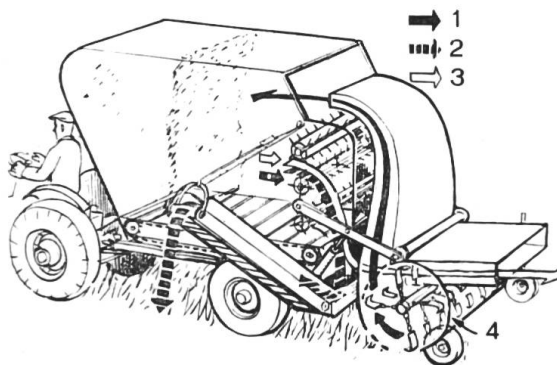
7) Le fourrage subit une double lacération, car il est pris deux fois par les fléaux, ce qui améliore la qualité du silage.

8) On ne perd plus de temps sur le champ pour atteler et dételer les remorques.

9) Avec une récolteuse de fourrages adaptée à l'arrière du véhicule de récolte, l'ensemble se montre plus manœuvrable que dans le cas où la récolteuse est placée entre le tracteur et la remorque.

10) Le rendement se trouve notablement augmenté. Lors des essais exécutés avec les prototypes, il est apparu que la «Super-Ouragan» permet d'obtenir un rendement double par rapport aux autres méthodes de récolte (débit calculé en tonnes de fourrage par homme et par heure).

11) Comparativement à la ramasseuse-hacheuse-chargeuse accompagnée de deux remorques à benne basculante, la «Super-Ouragan» permet d'avoir un rendement représentant le double, avec une mise de fonds à peu près égale.



Ce croquis montre comment fonctionne le nouvel ensemble de machines de la fabrique «David Brown» pour la récolte de l'herbe

1 = Chargement de la remorque

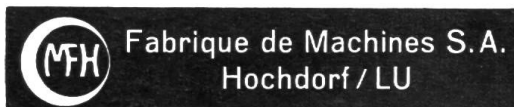
2 = Déchargement dans les mangeoires

3 = Déchargement vers l'arrière

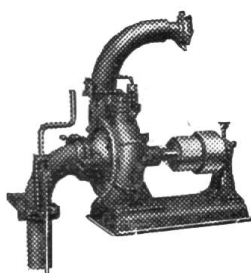
4 = Disque de guidage rotatif.

Sociétaires ! Assistez nombreux aux manifestations de votre section !

*Conducteurs de tracteurs,
faites connaître assez tôt
votre intention
de changer de direction !*



Spécialisée depuis 50 ans dans les installations de purinage et d'arrosage. Honorée de médailles d'or et diplômes d'honneur



**Pas d'obstruction.
Rendement maximal.
Grande solidité!**

Brasseurs à purin avec engrenage spécial dans bain d'huile, s'adaptent à toutes les fosses.

«Pompes centrifuges «CENTRAL» pour arroser ou remplir la caisse à purin.

Pompes à piston à haute pression, avec ou sans graissage automatique, sous pression d'huile. Pour chaque exploitation le type qui convient.

Machines à liquéfier le fumier «BLITZ», énorme rendement et économie de temps (brevet dem.).

Mixer à fumier, la combinaison pour hacher et liquéfier le fumier et brasser le purin.

Machine à couper le bois MFH (breveté), coupe des branches jusqu'à 15 cm Ø à des longueurs réglables de 12 à 30 cm. Grande économie de travail et de frais.

Excellentes références.
Représentation et service:

Walter Baur, machines agricoles, Lausanne
Rue de la Borde 1 - Téléphone (021) 22 31 02

COUPON

Veuillez m'envoyer offres, prospectus et références, pour:

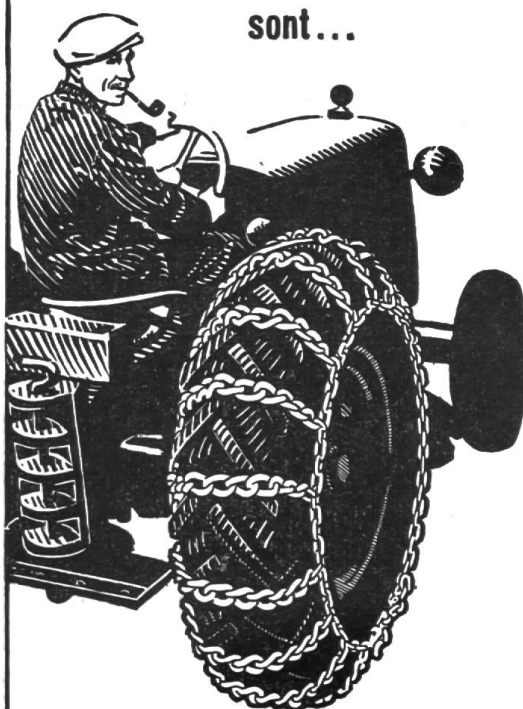
Nom:

Adresse:

Tél. (0.....)

*Le meilleur
antidérapant*

pour TRACTEURS
AGRICILES et
FAUCHEUSES
A MOTEUR
sont...



les chaînes antidérapantes

UNION

les plus solides
et les mieux
adaptées de la

Fabrique de chaînes UNION S.A.

BIENNE