

Zeitschrift: Le Tracteur et la machine agricole : revue suisse de technique agricole
Herausgeber: Association suisse pour l'équipement technique de l'agriculture
Band: 23 (1961)
Heft: 12

Titelseiten

Nutzungsbedingungen

Die ETH-Bibliothek ist die Anbieterin der digitalisierten Zeitschriften auf E-Periodica. Sie besitzt keine Urheberrechte an den Zeitschriften und ist nicht verantwortlich für deren Inhalte. Die Rechte liegen in der Regel bei den Herausgebern beziehungsweise den externen Rechteinhabern. Das Veröffentlichen von Bildern in Print- und Online-Publikationen sowie auf Social Media-Kanälen oder Webseiten ist nur mit vorheriger Genehmigung der Rechteinhaber erlaubt. [Mehr erfahren](#)

Conditions d'utilisation

L'ETH Library est le fournisseur des revues numérisées. Elle ne détient aucun droit d'auteur sur les revues et n'est pas responsable de leur contenu. En règle générale, les droits sont détenus par les éditeurs ou les détenteurs de droits externes. La reproduction d'images dans des publications imprimées ou en ligne ainsi que sur des canaux de médias sociaux ou des sites web n'est autorisée qu'avec l'accord préalable des détenteurs des droits. [En savoir plus](#)

Terms of use

The ETH Library is the provider of the digitised journals. It does not own any copyrights to the journals and is not responsible for their content. The rights usually lie with the publishers or the external rights holders. Publishing images in print and online publications, as well as on social media channels or websites, is only permitted with the prior consent of the rights holders. [Find out more](#)

Download PDF: 12.01.2026

ETH-Bibliothek Zürich, E-Periodica, <https://www.e-periodica.ch>

Per L 137

-6. Okt. 1961

SUPPLÉMENT
LE COURRIER DE L'IMA

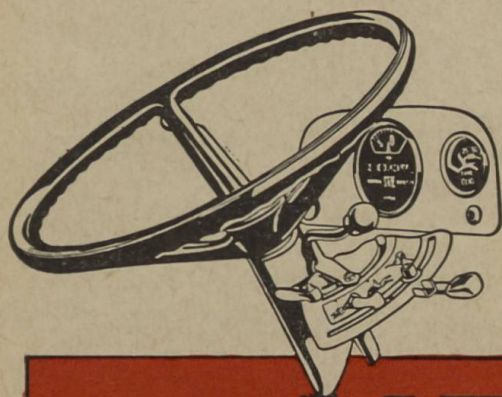
23^e année

12 - 1961

LE TRACTEUR

et la machine agricole

PÉRIODIQUE MENSUEL DE L'ASS. SUISSE DE PROPRIÉTAIRES DE TRACTEURS



Des avantages qui comptent !

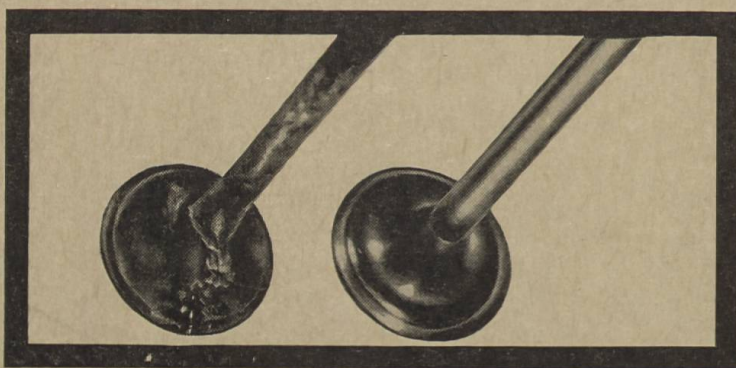
- Une gamme étendue de modèles:
21, 35, 45, 62 et 82 CV, livrables à 2 ou 4 roues motrices
- Station automatique de contrôle
- Moteurs à refroidissement à air
- Conduite souple et docile comme celle d'une auto
- Carrosserie de conception nouvelle:
ligne italienne
- Economie: rendement supérieur de 30 % et plus dans les mauvaises conditions
- Davantage de sécurité avec les tracteurs munis de la traction sur 4 roues
- Faucheuse à prise de force latérale à relevage hydraulique indépendant des 3 points.
- Double embrayage sur tous les modèles

La station automatique SAME

- commande tous les outils
- contrôle position et profondeur
- transmet sur les 4 roues du tracteur le poids de l'outil et son effort de traction suivant les désirs du conducteur.



Les tracteurs SAME sont vendus et garantis par les Fédérations
coopératives agricoles de la Suisse et leurs sections

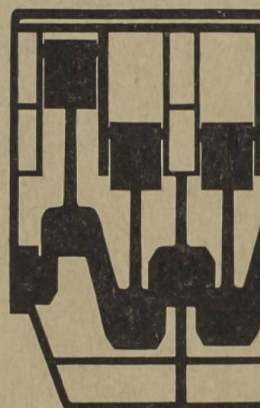


A chose faite point de remède !

Les deux moteurs dont les soupapes d'échappement sont reproduites ici, ont été lubrifiés avec de l'huile pour moteurs. Bien que leur durée de fonctionnement ait été la même, leur état accuse pourtant des différences visibles car, souvent, la qualité des huiles varie fortement. Comparez plutôt les deux illustrations.

Les températures aux têtes des soupapes d'échappement oscillent entre 400° et 800° C, et de 150° à 500° C aux tiges de soupapes, selon le type et les conditions de travail du moteur. L'illustration de droite prouve que CASTROL résiste victorieusement à ces températures très élevées. Mais une huile ne doit pas seulement supporter une chaleur élevée; ses tâches sont très diverses.

En moyenne, l'huile pour moteurs n'absorbe que le 2-3 % des frais d'entretien d'un véhicule. Si vous pensez à tout le travail que votre moteur fournit, vous lui accorderez volontiers de l'huile Castrol!



**Lors de votre prochaine vidange, exigez
donc dans votre propre intérêt - Castrol !**

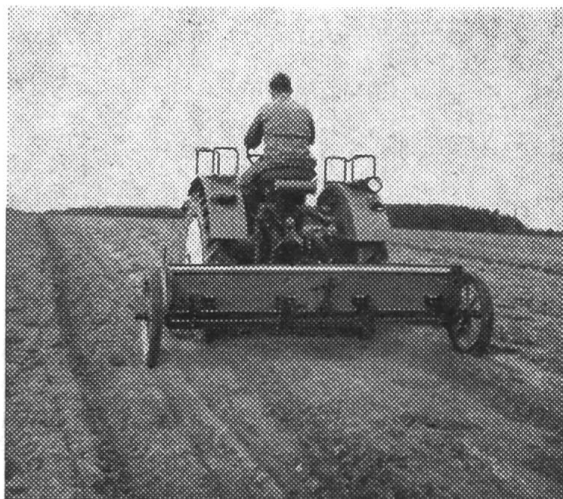


On peut choisir

entre deux possibilités lorsqu'on veut faire l'acquisition d'un distributeur d'engrais. Ou bien on se met avec plusieurs voisins pour acheter en commun un modèle muni de tous les perfectionnements, ou l'on achète une machine à soi, mais qui doit alors coûter moins cher.

Si vous optez pour la seconde solution, notre distributeur d'engrais DS 58 est la machine qu'il vous faut. Il est simple de construction, presque entièrement en bois — le bois ne rouille pas. Les disques baladeurs dentelés brisent les mottes qui auraient pu se former dans la trémie et amènent l'engrais d'une manière régulière vers l'ouverture de distribution. La machine épand

sur une largeur de 2 m. Elle est livrable avec limonières, avec timonnet à tracteur ou avec le cadre pour suspension en 3 points.

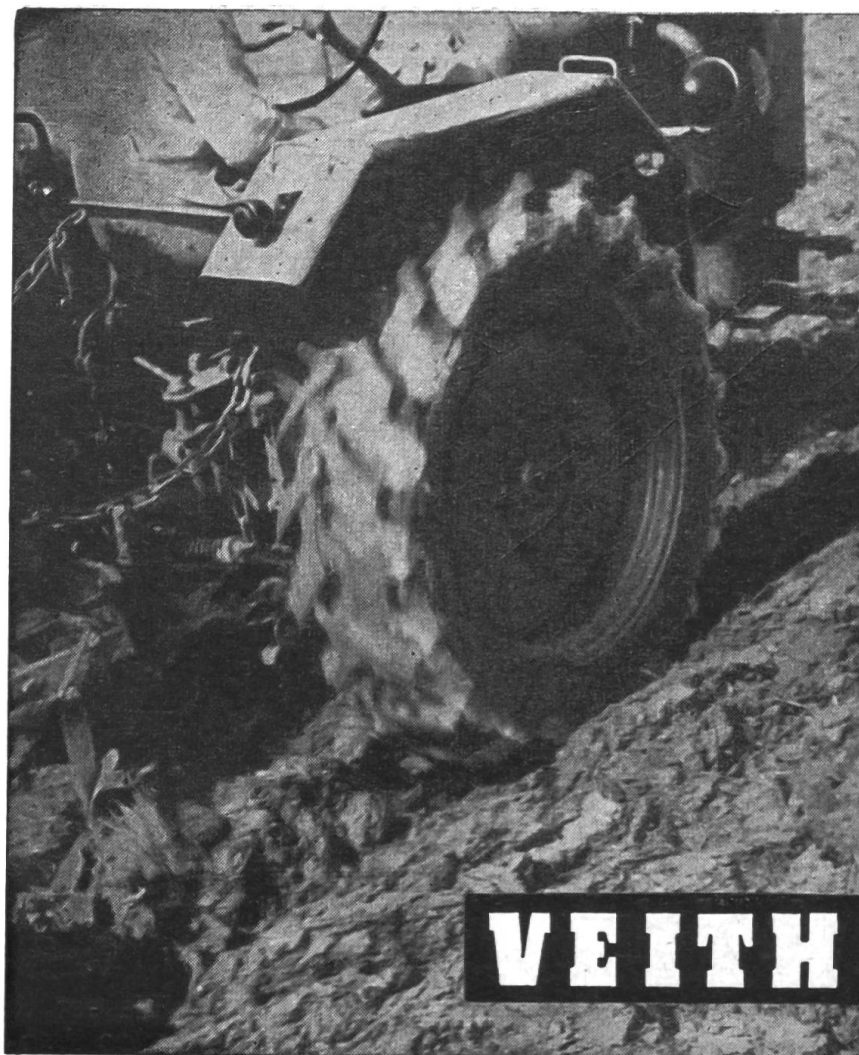


Découper ici et envoyer dans enveloppe ouverte affranchie de 5 cts à

AEBI & CO SA Burgdorf
Téléphone 034 / 2 33 01

Veuillez m'envoyer sans engagement prospectus, prix et le rapport de l'IMA concernant le distributeur DS 58.

Adresse:



Crampons plus larges
et solidement ancrés

Grands épaulements

Larges surfaces d'attaque

Meilleure transmission de la force
de traction

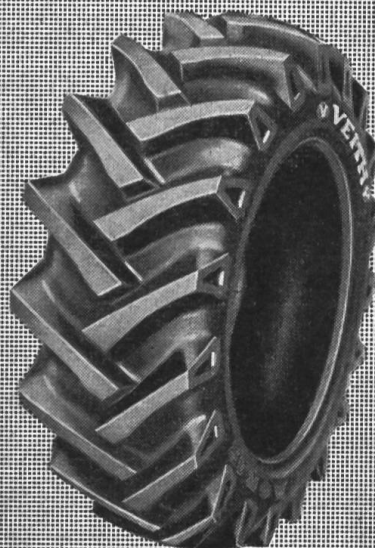
Réduction du glissement

Meilleur rendement

Longévité

Tels sont les avantages du pneu

VEITH AGRAR



PNEU VEITH SA. PAYERNE

L'expertise du tracteur Hürlimann D70

Puissance
continue du moteur
44,7 CV

SCHLEPPER-PRÜFFELD DARMSTADT
BISHER SCHLEPPERPROFFELD MARBURG
KURATORIUM FÜR TECHNIK IN DER LANDWIRTSCHAFT

Hürlimann D 70 - SSP **PUISSANCE DU MOTEUR** Expertise No. 182

Puissance Nm CV	Régime n T/min	Couple- moteur md kgm	Consommation B kg/h	b g/CVh	Température moyenne Eau °C	Air °C	Pression barométrique mm Hg
43,5	2025	15,38	7,65	176	90	26	746
34,9	2090	11,96	6,06	174	85	24	746
16,4	2121	5,52	3,51	214	80	24	746

Puissance continue : 44,7 CV
Consommation spécifique minimum : 171 g/CVh

Consommation en marche au ralenti du moteur : 0,43 kg/h

VARIATION DU COUPLE À PLEINE CHARGE DU MOTEUR

Régime d.moteur T/min	2025	2000	1900	1800	1700	1600	1500	1400	1300	1200
Régime en % du régime nominal	101,2	100	95	90	85	80	75	70	65	60
Couple-moteur en % de celui de la puissance continue	100	101,0	102,8	103,4	103,4	102,8	101,0	99,5	97,8	95,5
Couple-moteur kgm	15,38	15,55	15,80	15,90	15,90	15,80	15,55	15,30	15,05	14,70

Couple-moteur maximum : 15,90 kgm à n = 1800 T/min
l'accroissement du couple est de 3,4 %
Changement constant du régime commandé par le régulateur entre le régime supérieur à vide et celui sous pleine charge : 4,8 %

PUISSANCE CONTINUE À LA PRISE DE MOUVEMENT

Puissance Nz CV	Régime nz T/min	Couple md kgm	Consommation Bz kg/h	bz g/CVh	Température moyenne Eau °C	Air °C	Pression barométr. mm Hg
42,1	564	53,6	7,65	182	82	11	753

Puissance à la prise de mouvement, recalculée pour l'état normal : 41,8 CV

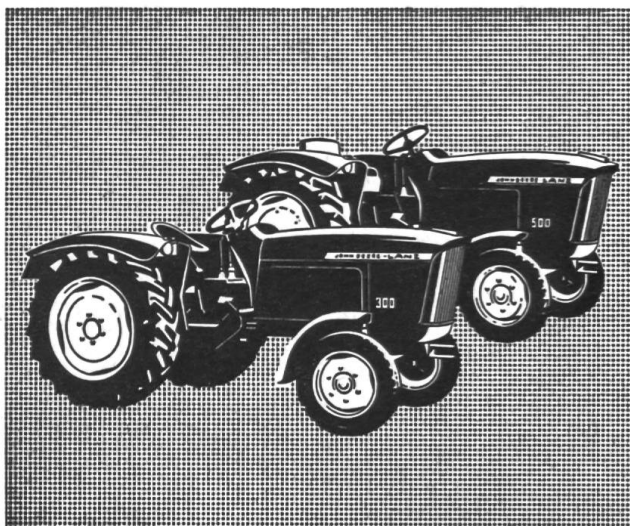
Puissance continue
à la prise de force

41,8 cv

JOHN DEERE-LANZ

Tracteurs pour demain !

Résultat des tout derniers perfectionnements techniques !



- Puissant moteur supercarré Diesel 4 cylindres, 4 temps
- Boîte de 10 vitesses pratiquement sans paliers
- Relevage hydraulique à réglage automatique
- Confort d'une voiture automobile

Prospectus par

Tél. 031 650106

MATRA ZOLLIKOFEN

Accumulateurs

Fabrication suisse

Qualité supérieure

Garantie jusqu'à 2 ans
tous types livrables

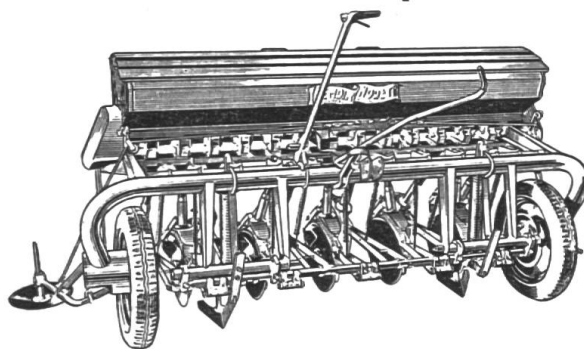
L'emploi de matériel de première qualité, le montage irréprochable et la charge parfaite des accumulateurs **ESCHLER-URANIA** vous garantissent:
Durée maximale, rendement supérieur.

M. ESCHLER URANIA-ACCESSOIRES

Lausanne, Bd. Grancy 37, Tél. 021/26 80 10
Succursales à Zurich, St-Gall et Bâle



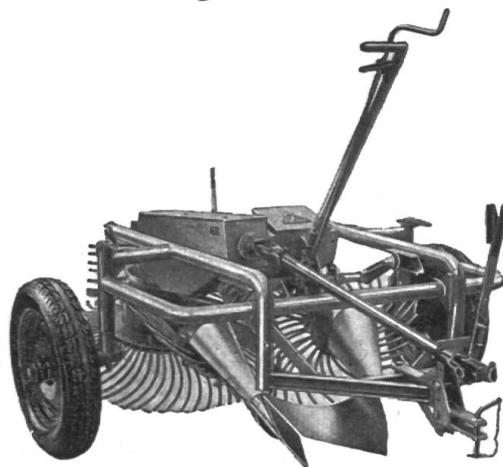
Semoir NODET semi-porté



avec ces avantages appréciables:

- Construction robuste tenant compte des conditions d'emploi spéciales d'un appareil semi-porté
- Livrable avec socs ou disques
- Entraînement des deux côtés
- Distribution visible depuis le siège du tracteur.

Arracheuse-aligieuse KROMAG



- se distingue dans les conditions les plus difficiles
- évite les pertes par recouvrement
- évite les tubercules blessés
- machine rotative: donc peu d'usure
- n'exige pas de vitesse rampante



H.-R. WYSS

Constructions mécaniques

Vernand s. Lausanne

Tél. 021 / 4 61 30

Je désire prospectus, démonstration de

Nom

Prénom

Localité T

Voilà le nouveau MEILI-AGROMOBILE avec une charge utile de 2000 kg



livrable à court délai!

L'Agromobile Meili A-2000 est utilisable comme transporteur rapide et machine de traction :
il est le véritable véhicule utilitaire pour l'agriculture. Voilà quelques-uns des éléments importants qui parlent en sa faveur :

cabine avancée
pont fixe ou basculant
grande charge utile

moteur de 30 CV, refroidie par air
boîte à 4 vitesses, facile à changer
pont arrière robuste

pneus à grandes dimensions
prise de force
grande adaption au terrain

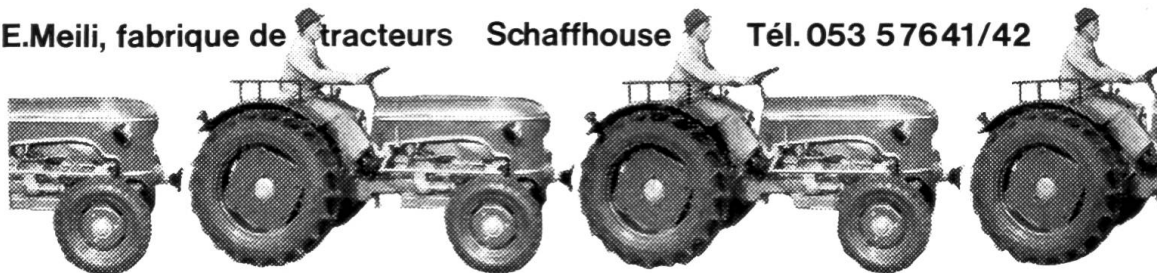
construction moderne et solide, éprouvée après de longs essais

Parmi les tracteurs éprouvés Meili-Diesel — DM 18, DM 25, DM 36 et DM 48 — vous trouverez le type idéal pour chaque exploitation.

Bon à découper et à envoyer
Veuillez m'envoyer le prospectus sur l'Agromobile Meili A-2000
ou sur les divers types de tracteurs Meili.

Nom _____ Adresse _____

E.Meili, fabrique de tracteurs Schaffhouse Tél. 053 57641/42



Visitez-nous au Comptoir Suisse à Lausanne. Nous vous présentons le nouveau tracteur Meili-Diesel DM 48 et le nouveau Agromobile Meili A-2000.

Veuillez s. v. p. en prendre note, que selon la décision de l'Association Suisse des Fabricants et Commerçants de Machines Agricoles le personnel de l'instruction et de vente ne sera présent dans les stands que du 13 au 24 septembre 1961.