

Zeitschrift: Le Tracteur et la machine agricole : revue suisse de technique agricole
Herausgeber: Association suisse pour l'équipement technique de l'agriculture
Band: 23 (1961)
Heft: 5

Rubrik: Liste des machines et instruments agricoles d'usage courant

Nutzungsbedingungen

Die ETH-Bibliothek ist die Anbieterin der digitalisierten Zeitschriften auf E-Periodica. Sie besitzt keine Urheberrechte an den Zeitschriften und ist nicht verantwortlich für deren Inhalte. Die Rechte liegen in der Regel bei den Herausgebern beziehungsweise den externen Rechteinhabern. Das Veröffentlichen von Bildern in Print- und Online-Publikationen sowie auf Social Media-Kanälen oder Webseiten ist nur mit vorheriger Genehmigung der Rechteinhaber erlaubt. [Mehr erfahren](#)

Conditions d'utilisation

L'ETH Library est le fournisseur des revues numérisées. Elle ne détient aucun droit d'auteur sur les revues et n'est pas responsable de leur contenu. En règle générale, les droits sont détenus par les éditeurs ou les détenteurs de droits externes. La reproduction d'images dans des publications imprimées ou en ligne ainsi que sur des canaux de médias sociaux ou des sites web n'est autorisée qu'avec l'accord préalable des détenteurs des droits. [En savoir plus](#)

Terms of use

The ETH Library is the provider of the digitised journals. It does not own any copyrights to the journals and is not responsible for their content. The rights usually lie with the publishers or the external rights holders. Publishing images in print and online publications, as well as on social media channels or websites, is only permitted with the prior consent of the rights holders. [Find out more](#)

Download PDF: 13.01.2026

ETH-Bibliothek Zürich, E-Periodica, <https://www.e-periodica.ch>

A l'occasion de la Foire suisse de la machine agricole 1961 à Berthoud

Liste des machines et instruments agricoles d'usage courant

par K. Schib, ingénieur, IMA, Brougg.

Avant-propos de la Rédaction: Etant donné la profusion actuelle des matériels agricoles de tout genre, l'agriculteur a de la peine à s'y retrouver. Aussi pensons-nous rendre service à nos lecteurs en publiant la liste des machines les plus courantes, réparties en différentes catégories. Une telle énumération ordonnée se montrera certainement utile pour les visiteurs de la Foire suisse de la machine agricole de Berthoud.

Nous attirons l'attention de ceux qui s'intéressent aux tracteurs

sur le «Catalogue 1960 des tracteurs à 2 ou 4 roues et des moto-faucheuses» paru le printemps dernier et qui constitue le numéro 6a/60 du «Tracteur» (prix: 3 fr.).

Nous remercions vivement l'IMA de sa précieuse collaboration et tout particulièrement Monsieur K. Schib, ingénieur-agronome. Des remerciements sont également à adresser à l'Agence de publicité Hofmann, d'Obersteinmaur (ZH), qui s'est chargée de recueillir les renseignements nécessaires auprès des fabricants et des importateurs.

Abréviations employées:

Anim	=	traction animale
Auto	=	machine automotrice
AV	=	avant
B	=	moteur à benzine
Bap	=	s'adaptant à la barre d'attelage (porté)
Bat	=	s'adaptant à la barre d'attelage ou à la bouche d'attelage (traîné)

bett.	=	betteraves
Cbl	=	traction par câble (treuil)
Cent	=	s'adaptant entre les essieux
comp.	=	compartiment
D	=	moteur Diesel
dep.	=	depuis
Fix	=	monté à demeure
El	=	moteur électrique

Hyd	=	actionné par le bloc hydraulique
Lat	=	accouplement latéral
Man	=	traction à bas ou actionnement manuel
ord.	=	ordinaire
3 P	=	attelage 3-points (instrument porté)
Pdf.	=	prise de force
Pdt	=	pommes de terre
RP	=	actionné par une roue porteuse
Univ.	=	instrument universel

Numéro du stand	Fabricant ou importateur	Modèle	Mode de traction Mode d'attelage Mode d'entraînem.	Largeur de travail (cm)	Poids (kg)	Caractéristiques de la machine	Prix (frs)
Préparation du sol							
Charrues							
38	Aeschbacher Frères, Berthoud	—	3 P	1 soc	265	Charrue 1/4 de tour	1650. —
9	Allamand S. A., Ballens	C 2H	3 P	1 soc	246	Charrue 1/4 de tour	1510. —
		C 3H	3 P	1 soc	278	Charrue 1/4 de tour	1580. —
		UCF	3 P	2 socs	390	Charrue réversible ord.	2120. —
99	Althaus & Cie, Ersigen	Emmental	Anim ou cbl	1 soc	155	Charrue 1/4 de tour de montagne	780. —
		Goms	cbl	1 soc	98	Charrue combinée pour pdt	535. —
		St. W.7	Anim	1 soc	42	Charrue réversible ord. de montagne	265. —
		Dominus	Bap	1 soc	265	Charrue alternative	1450. —
		Favorite	3 P	1 soc	290	Charrue 1/4 de tour	1650. —
		Turnus	3 P	1 soc	260	Charrue réversible ord.	1500. —
48	Baertschi & Cie, Ufhusen	1-4	Anim ou Bat	—	140—175	Charrues Brabant	700. — 800. —
		Standard	—	—	260	Charrue 1/4 de tour	1450. —

—	Baltensperger (E.), Brütten	PES 4	Bap	1 soc	290	Charrue alternative, relevage mécanique	1800. —
		PES 6	Bap	1 soc	306	Charrue alternative, relevage mécanique	1890. —
		WKR 4	3 P	1 soc	276	Charrue 1/4 de tour	1740. —
		WKR 6	3 P	1 soc	292	Charrue 1/4 de tour	1780. —
—	Erismann S. A., Seengen	M 60 I	3 P	—	225	Charrue 1/4 de tour	1380. —
		M 60 II	3 P	—	245	Charrue 1/4 de tour	1480. —
8	Hilti (L.), Schaan	—	Bap	1 soc	220	Charrue 1/4 de tour	1120. —
74	I. H. C. S. A., Zurich	F-320	3 P	90	275		980. —
—	Lüthi (F.), Lindenholz	TW 59	3 P	1 soc	245	Charrue 1/4 de tour	1580. —
		—	—	—	270		1400. —
2	Mahler (W.), Obfelden	Hercule	3 P	2 socs	470	Charrue 1/4 de tour	2250. —
46	Ott Frères S. A., Worb	WD 60/22	3 P	1 soc	278	Charrue 1/4 de tour	1750. —
		M5 3/1	3 P	1 soc	227	Charrue réversible ord.	1470. —
		Bissoc	3 P	2 socs	370	Charrue réversible ord.	2110. —
65	Vogel (F.), Kölliken	46	Bat	1 soc	250	Charrue réversible ord. ou 1/4 de tour	1450. —
		—	Bat	2 socs	400	Charrue révers. ord. ou 1/4 de tour	2500. —
88	Witschi (F.), Melchnau	Witschi	3 P	1 soc	250	Charrue révers. ord. ou 1/4 de tour (versoirs à couteaux)	1700. —
		Witschi	Bat	1 soc	175	Charrue Brabant (versoirs à couteaux)	870. —
101	Zaugg Frères, Eggwil	Zaugg	Bat	1 soc	—	Charrue réversible ord.	1500. —
		Zaugg	Bat	1 soc	—	Charrue 1/4 de tour	1650. —
Déchaumeuses							
99	Althaus & Cie, Ersigen	Turnus	3 P	3 socs	250	Corps déchaumeurs adapt. à la charrue réversible ord.	640. —
		Favorite	3 P	2 socs	240	Corps déchaumeurs adapt. à la charrue 1/4 de tour	675. —
—	Baltensperger (E.), Brütten	PES/DRS/WKR	—	4 socs	62	Corps déchaumeurs adapt. aux charrues alternatives et 1/4 de tour	420. —
		WKR	—	2 socs	185	Déchaumeuse et sillonneur combin.	1050. —
20	Freymond & Cie, Yverdon	P 5 - 14 K	3 P	5 socs	215		1015. —
8	Hilti (L.), Schaan	—	—	2 socs	—	Corps déchaumeurs adapt. à la charrue 1/4 de tour	550. —
46	Ott Frères S. A., Worb	2 S - SK	3 P	2 socs	114	Corps déchaumeurs adapt. à la charrue 1/4 de tour	540. —
		3 S - SK	3 P	3 socs	165	Dito	700. —
Herses traînantes							
69	Aebi & Cie S. A., Berthoud	AS 200 L	Anim	200	40	Herse-étrille (dents type cuillère)	148. —
		AS 200 U	Anim	200	74	Herse-étrille	285. —
38	Aeschbacher Frères, Berthoud	—	3 P	200	200	Traverses réglables, griffes fouisseuses	750. —
9	Allamand S. A., Ballens	—	3 P	240	150	Herse zigzag, 3 comp.	520. —
		—	3 P	400	240	Herse zigzag, 5 comp.	815. —
99	Althaus & Cie, Ersigen	930	3 P	200	120	Herse à 2 comp.	445. —
		931	3 P	300	200	Herse à 3 comp., relevable	690. —
48	Baertschi & Cie, Ufhusen	—	T	100/500	35/175	Herse zigzag	110. —/150. —
		—	3 P	220	100	Herses diverses	360. —/420. —
		1 bis	Anim ou Bat	220	45	Herse-étrille	225. —/540. —
		6	Anim ou Bat	420	120	Herse avec cadre pour 3 P	320. —/400. —
—	Baltensperger (E.), Brütten	PES	—	200	100	S'adapte à l'âge de la charrue alternative	550. —
85	Bucher-Guyer S. A., Niederweningen	Bucher	3 P (univ)	—	—	Herse-étrille	500. —/800. —
—	Erismann S. A., Seengen	—	3 P	210	115		780. —

Préparation du sol

Herses traînantes

43	Favre (R.), Payerne	T 2/Z 14 ES	3 P	210	140	Herse à 2 comp.	480. —
		T 3/Z 14 ES	3 P	300	180	Herse à 3 comp.	640. —
20	Freymond & Cie, Yverdon	02-SE	3 P	210	145	Herse à champs	450. —
		03-SE	3 P	315	218	Herse à champs	660. —
—	Griesser (E.), Andelfingen	—	3 P	215	150	Herse portée à 2 comp.	498. —
		—	3 P	315	223	Herse portée à 3 comp.	660. —
		—	3 P	199	212	Vibroculteur	900. —
8	Hilti (L.), Schaan	—	Bat	210	—		190. —
74	I. H. C. S. A., Zurich	I	3 P	300	93	Herse à comp. relevables	400. —
		A-5-g	3 P	100	123	Herse à champs à 3 comp.	380. —
—	Matzinger S. A., Dübendorf	FZ 17	3 P	195	230	Herse à dents réglables	880. —
		FZ 19	3 P	220	240	Herse à dents réglables	920. —
—	Messer S. A., Sissach	FM	3 P	230	229		900. —
		Marek Stig	3 P	179	265		1280. —
60	Müller (A.), Bättwil	Müller	Bat	220	50	Herse à semis (23 dents)	200. —
		Müller	3 P	300	100	Cadre porteur relevable pour herses à 3 comp.	490. —
		Müller ZTB24	3 P	210	100	Herse à 2 comp. (40 dents)	332. —
		Müller ZTB34	3 P	320	150	Herse à 3 comp. (60 dents)	500. —
46	Ott Frères S. A., Worb	V-22	3 P	220	210	Vibroculteur (22 dents)	875. —
		ZV-22	3 P	220	40	Herse complém. pour le vibroculteur	180. —
65	Vogel (F.), Kölliken	—	Bat	220	180		600. —
—	VOLG, Winterthour	Rau-Combi	3 P	160—300	90—180	Herse à 2 ou 3 comp.	— . —
		Schönberger	3 P	220—400	70—150	Herse-étrille (légère ou lourde)	— . —
12	Wyss (H.-R.), Vernand-Lausanne	—	3 P	210—315	—	S'adapte au cadre de l'Univ.	403. —/567. —
		—	3 P	70—315	—	Herse émietteuse à 2 ou 3 comp.	350. —/1038. —
		—	3 P	230—295	—	Herse-étrille s'adaptant au cadre de l'Univ.	180. —/300. —
101	Zaugg Frères, Eggiwil	Zaugg	Bat	200	280		1500. —

Herses rotatives commandées

38	Aeschbacher Frères, Berthoud	—	3 P	180	360	Fraiseuse à lames (48)	1455. —
85	Bucher-Guyer S. A., Niederweningen	Fahr	3 P/Pdf	180	260	Fraiseuse à lames	1535. —
		Bucher	3 P/Pdf	180	350	Fraiseuse à lames (renforcée)	1780. —
3	Früh (Y), Münchwilen	Früh R 15	3 P/Pdf	150—200	173—284		dep. 1460. —
68	Gehring (F.), Matzingen	Universal	3 P/Pdf	150	223		1680. —
		Spéciale	3 P/Pdf	210	260		1905. —
8	Hilti (L.), Schaan	Erda	3 Pdf	160	284		1600. —
89	MATRA, Zollikofen	RKB 370	3 P/Pdf	165	—		2080. —
		RKB 470	3 P/Pdf	180	—		2690. —
92	Straub (E.), Koppigen	Strako	3 P/Pdf	190	220	Roulettes à pneumatiques	1730. —
		Kirsch	3 P/Pdf	180	460	Pour service pénible	3480. —

Pulvérisateurs à disques

99	Althaus & Cie, Ersigen	943	3 P	180	440	Pulvérisateur tandeur	1600. —
43	Favre (R.), Payerne	DDS 24	3 P	200	380	24 disques de 46 cm de ϕ	1725. —
		DDS 28	3 P	230	560	28 disques de 46 cm de ϕ	2460. —
74	I. H. C. S. A., Zurich	B-920	3 P	210	—	24 disques	1625. —
		9-A	Bat	210	660	28 disques	2400. —
89	MATRA, Zollikofen	Rotina 432	3 P	120—180	263—350		dep. 1200. —
		Rotina 450	3 P	160—190	340—375		dep. 1575. —
		Rotella 40/41	Bat	140—344	—		dep. 2400. —
12	Wyss (H.-R.), Vernand-Lausanne	—	3 P	140—200	370—440	4 groupes de 24 disques	1548. —

Rouleaux

69	Aebi & Cie S. A., Berthoud	AW 2 W	Anim	160	350	Rouleau à 2 segments, lestage à l'eau	930. —
9	Allamand S. A., Ballens	—	Anim	180	350	Rouleau lisse pour 1 ou 2 chevaux	870. —
		—	Anim	200	390	Dito	900. —
—	Baertschi & Cie, Ufhusen	—	Anim	190	410	Rouleau avec siège et roues à pneu-	
						matiques	1130. —
		—	3 P	190	390		900. —
85	Bucher-Guyer S. A., Niederweningen	Bucher	3 P	180	380	Rouleau squelette, pour préparer les lits	
						de semences	776. —
		—	Bat	180	440		995. —
43	Favre (R.), Payerne	Cambridge	Bat ou 3 P	200	410	Diamètre du rouleau: 40 cm	1090. —
89	MATRA, Zollikofen	Hassia 370	Anim	175—200	dep. 375	Rouleau squelette (1 seul élément)	dep. 1000. —
		Hassia A	Anim	210—260	dep. 420	Rouleau squelette (3 éléments)	dep. 1100. —
—	VOLG, Winterthour	Cambridge	Bat ou 3 P	200	380	Rouleau à 2 positions (transport et travail)	— . —

Cultivateurs

38	Aeschbacher Frères, Berthoud	—	3 P	220	175	Vibroculteur Taul (15 dents)	865. —
9	Allamand S. A., Ballens	KU-02	3 P	200	210	Vibroculteur Taul (19 dents)	780. —
		KU-03	3 P	220	225	Vibroculteur Taul (21 dents)	820. —
99	Althaus & Cie, Ersigen	921 A	3 P	160	140	Instrument à 3 traverses, dents Arns	590. —
		922 A	3 P	195	165	Instrument à 3 traverses, dents Arns	680. —
48	Baertschi & Cie, Ufhusen	—	Anim	125	125	Construction acier, 9 dents	420. —
		—	—	170	145	Instrument à 11 ou 15 dents	560. —
		—	—	195	165		650. —
—	Baltensperger (E.), Brütten	PES	—	200	110	s'adapte à l'age de la charrue alternative,	
						9 dents (Arns)	680. —
—	Erismann S. A., Seengen	—	3 P	185	200		220. —
74	I. H. C. S. A., Zurich	F-33	3 P	250—300	200	Roulettes porteuses, 15 dents du type	
						cuillère	650. —
		D2-1102	3 P	210	—	Roulettes porteuses, 11 dents Arns	790. —
8	Hilti (L.), Schaan	—	Bat	—	50		370. —
89	MATRA, Zollikofen	Gazelle	3 P	140—216	121—307		dep. 600. —
60	Müller (A.), Bättwil	Müller	3 P	200	146	Dents Arns (11)	630. —
		Müller	3 P	220	218	Roulettes porteuses, 21 dents	810. —
46	Ott Frères S. A., Worb	11 T-3 P	3 P	213	243	Instrument à 11 dents Arns	760. —
		11 T	Bat	210	320	Relevage à crémaillère	1150. —
12	Wyss (H.-R.), Vernand-Lausanne	—	3 P	220—330	—	S'adapte au cadre de l'Univ.	315. —

Préparation du sol

Instruments universels

69	Aebi & Cie S. A., Berthoud	V	Anim	2 rangs	250	Pour pdt, direction à parallélogramme articulé	1804. —
		—	—	4 rangs	85	Pour bett., sans équipement de base	598. —
		TV	3 P	2 rangs	309	Pour pdt, avec planteuse semi-automatique	1907. —
5	Aecherli S. A., Reiden	Rustica	3 P	225	165	Système de direction par volant	670. —
		Rustica	3 P	3 rangs	170		965. —
		Porsche	3 P ou Cent	5 rangs	240		— . —
9	Allamand S. A., Ballens	I. U. 2	3 P	2 rangs	—	Parallélogramme suivant l'exécution	805. —
		I. U. 4	3 P	4 rangs	—	Parallélogramme suivant l'exécution	995. —
99	Althaus & Cie, Ersigen	K	Anim	1 rang	75	Charrue combinée pour pdt	388. —
48	Baertschi & Cie., Ufhusen	Accord	3 P	2, 3 et 4 rgs.	—	Divers équipements (plantation, repiquage, sarclage)	dep. 651. —
87	Bovet (A.-Y.), Villars	1961	3 P	3 rangs	150		1500. —
		—	3 P	5 rangs	150	Prédémarieuse	1250. —
85	Bucher-Guyer S. A., Niederweningen	2	Anim	2 et 3 rangs	—	Pour tous les travaux de sarclage	— . —
		B	3 P	2 et 4 rangs	—	Pour tous les travaux de sarclage	— . —
97	Fahrni & Cie S. A, Lyss	—	3 P	jusqu'à 300	250—500	Système de direction par roulettes	3000. —
—	Griesser (E.), Andelfingen	Degenhart	Bat	3 rangs	—	Equipe ment de base avec griffes fouisseuses et traceurs	dep. 848. —
		Gruse	3 P	3 rangs	—	Dito	dep. 960. —
74	I. H. C. S. A., Zurich	D2-210	3 P	200	—	Système correcteur de direction, divers équipements	490. —
		D2-420	3 P	225	—	Dito	790. —
89	MATRA, Zollikofen	Wespe	3 P	200—350	dep. 880		dep. 1210. —
60	Müller (A.), Bättwil	Müller 60	Anim	2 rangs	—	Barre porte-outils avec cadre pour 3 P	1366. —
		Müller	3 P	2 à 6 rangs	—	Eléments interchangeables, fixation à parallélogr. articulé	1642. —
65	Vogel (F.), Kolliken	—	Bat	2 rangs	150	Instruments avec cultivateur et herse	1500. —
—	VOLG, Winterthour	Rau-Combi	3 P	Diverses	—	Série d'équipements (cultures sarclées et cultures céréalières)	— . —
12	Wyss (H.-R.), Vernand-Lausanne	Haruwy	3 P	150—276	—		644. —/1254. —

Fumure

Distributeurs d'engrais

69	Aebi & Cie S. A., Berthoud	DS 58	Anim	200	135	Distribution par disques baladeurs	590. —
		DS 58	3 P	200	135	Distribution par disques baladeurs	658. —
9	Allamand S. A., Ballens	Vicon	3 P/Pdf	500	120	Distributeur centrifuge	760. —
		Vicon	Anim	500	140	Distributeur centrifuge	980. —
85	Bucher-Guyer S. A., Niederweningen	L 200	Anim ou 3 P	200	105	Utilisable pour tous les engrais chimiques	450. —
		H 200 Z	Bat	200	320	Trémie double, roues à pneumatiques	1645. —

43	Favre (R.), Payerne	Juwel 250 I	3 P	250	140	Distribution par disques baladeurs	520. —
—	Griesser (E.), Andelfingen	Juwel 250 II	3 P	250	250	Trémie double	1160. —
8	Hilti (L.), Schaan	Superpop.	3 P ou Bat	200	220	Distribution par rouleau	680. —
74	I. H. C. S. A., Zurich	Gruse	3 P/Pdf	3-10 m	110	Distributeur centrif. avec paravent	1020. —
—	Messer S. A., Sissach	—	AV/Pdf	—	127		750. —
60	Müller (A.), Bättwil	5-A	3 P	200	—	Distribution par grilles	980. —
12	Wyss (H.-R.), Vernand-Lausanne	5-A	Anim	250	—	Distribution par grilles	960. —
		PZ	3 P/Pdf	jusqu'à 11 mm	—	Distribut. centrifuge av. paravent	750. —
		Pony-20	3 P ou Anim	200	122	Distribution par disques baladeurs	572. —
		Bögballe	3 P	—	—	Distributeur centrifuge	464. —

Epandeuces de fumier

5	Aecherli S. A., Reiden	Optimat	AR/Pdf	175/450	630	Hérissons horizont. ou vertic. 2 t	3840. —
		Optimat	AR/Pdf	190/450	960	Hérissons horizont. ou vert. 3 t	4400. —
73	AGRAR, Wil	Agrar ZM	AR/Pdf	220	970	Hérissons fixes ou amovibles 2 m ³	4600. — — 4900. —
		Agrar ZMK	AR/Pdf	220	700	Capacité 1 1/2 m ³	4250. —
		Welger L 560	AR/Pdf	220	970	Capacité 4 1/2 m ³	
63	Albrecht (H.), Stadel	Krüger H-3	AR/Pdf	500	700—820	Hérissons verticaux	3600. — — 4200. —
9	Allamand S. A., Ballens	Mistral-Minor	AR/Pdf	200	850	Hérissons verticaux	3850. —
		Mistral-M	AR/Pdf	200	900	Hérissons verticaux	4 280. —
		Mistral-K	AR/Pdf	200	1100	Hérissons verticaux	5120. —
85	Bucher-Guyer S. A., Niederweningen	K 17	AR/Pdf	270	960	Fond à chaîne transporteuse	4680. —
—	Caflisch (A.), Bienne	Steib	AR/Pdf	220—800	dep. 850	Charge à 2 1/2 ou 3 t, Hérissons horizontaux (1 ou 2), ou hérissons verticaux (4)	dep. 3165. —
34	Egli (E.), Buchs	Doppel-Tr.	AR/Pdf	220	900	Hérissons horizontaux	3900. —
—	Erismann S. A., Seengen	E Du W 2	AR/Pdf	350	750	Hérissons horizontaux (2)	3830. —
		E Du W 3	AR/Pdf	600—700	980	Hérissons verticaux (4)	4495. —
43	Favre (R.), Payerne	ES 32	AR/Pdf	180	990	Hérissons horizontaux (2)	4170. —
		ES 32	AR/Pdf	400—500	1020	Hérissons verticaux (3)	4470. —
20	Freymond & Cie., Yverdon	E Du W 3	AR/Pdf	—	985	Hérissons horizontaux (2)	4280. —
74	I. H. C. S. A., Zurich	S-125	AR/Pdf	—	880	Fond fixe, débrayage de sécurité	4590. —
89	MATRA, Zollikofen	Ladus 3-N	AR/Pdf	180	1000	Hérissons horizontaux (2)	5200. —
		Ladus 3-D	AR/Pdf	450	1000	Hérissons verticaux (4)	5400. —
60	Müller (A.), Bättwil	Mistkäfer	AR/Pdf	200—500	950	Epandeuze polyvalente (1 à 4 hérissons) avec hausses	4650. — — 5100. —
20	Saxer (E.), Hegnau	ED et W 2	AR/Pdf	200	700—750	Avec hérissons verticaux ou horizontaux	3740. —
		Mistral	AR/Pdf	200—600	100—700	Avec hérissons verticaux ou horizontaux, livrable avec essieu moteur	3480. —

Ejecteurs d'engrais liquides

5	Aecherli S. A., Reiden	Dresky	—	—	38		440. —
		MR	—	—	45	Délayeur d'engrais chimiques combinable avec arroseur	500. —
69	Aebi & Cie S. A., Berthoud	Aebi	AR/Pdf	12 m	35	Ejecteur à purin à épandage circulaire réglable	390. —

Numéro du stand	Fabricant ou importateur	Modèle	Mode de traction Mode d'attelage Mode d'entraînem.	Largeur de travail (cm)	Poids (kg)	Caractéristiques de la machine	Prix (frs)
Ensemencement							
Semoirs en lignes							
69	Aebi & Cie S. A., Berthoud	S9.49	Bat	150	200	Sans avant-train, coutres accrochants	1150. —
		S13.49	Bat	200	340	Avec avant-train, coutres accrochants	1640. —
		S13.49 TS	3 P	200	330	Avec coutres accrochants	1785. —
85	Bucher-Guyer S. A., Niederweningen	200	3 P	200	320	Coutres simples et jumelés	1570. —
		Ebra	—	—	35	Semoir monograine, s'adaptant au cadre de l'Univ	310. —
		Monodrill	—	—	35	Dito	350. —
—	Caflisch (A.), Bienne	Réforme	Bat ou 3 P	150—300	300—500	Distributeur à ergots	dep. 1890. —
43	Favre (R.), Payerne	L 5	3 P	200—250	270—345	11 à 13 coutres de 3 types	1620. —/2130. —
8	Hilti (L.), Schaan	—	—	200	286		1550. —
74	I. H. C. S. A., Zurich	—	3 P	200	280	Semoir centrifuge	1950. —
		—	3 P	250	290	Semoir centrifuge	2100. —
60	Müller (A.), Bättwil	Botsch NZV 225/13	3 P	225	550		2725. —
32	Plumettaz S. A., Bex	S.P. I	Bat ou Man	1 rang	30	Semoir monograine	450. —
—	VOLG, Winterthur	Hassia	3 P ou Bat	200/225	400		
12	Wyss (H.-R.), Vernand-Lausanne	Nodet	3 P	240/350	—	11 coutres d'enterrage	— . —
Planteuses-repiqueuses							
87	Bovet (A. et Y.), Villars	C	3 P	2 rangs	200	Planteuse-repiqueuse	1160. —
		T	3 P	2 rangs	220	Repiqueuse pour le tabac	1480. —
45	Favre (R.), Payerne	ELH 2	3 P	2 rangs	210	Planteuse à pdt, semi-automat.	1140. —
		ELP 2	3 P	2 rangs	250	Repiqueuse pour le tabac et les choux, semi-automatique	1490. —
		ELO 2	3 P	2 rangs	370	Planteuse à pdt, automatique	2260. —
—	Griesser (E.), Andelfingen	Gruse	3 P	2 rangs	—	Semi-automatique (aussi pour 3 et 4 rangs)	1270. —
		Gruse	3 P	2 rangs	—	Automatique, combinée avec distributeur d'engrais	1690. —
8	Hilti (L.), Schaan	—	—	2 rangs	118	Semi-automatique	950. —
—	VOLG, Winterthur	Hassia	3 P ou Bat	2-4 rangs	—	Automatique ou semi-automatique	
12	Wyss (H.-R.), Vernand-Lausanne	—	3 P	4 rangs	—	Semi-automatique, s'adapte au cadre de l'Univ.	802. —
Lutte antiparasitaire							
Atomiseurs à dos et petits pulvérisateurs à moteur sur brouette							
67	Fischer (T.), Vevey	—	—	—	100	Moteur de 1,5 ch, 100 l, 15 l/mn, 35 kg/cm ²	1385. —
		—	—	—	120	Moteur de 2,5 ch, 150 l, 22 l/mn, 35 kg/cm ²	— . —
49	Landtechnik S. A., Zurich et Guin	Boss	—	—	165	Moteur de 1,8 ch, corde de lancement	840. —
		Gnôme	—	—	113	Moteur de 0,85 ch, corde de lancement	690. —

Pulvérisateurs à moteur

93	Birchmeier & Cie, Künten	Dual-D	Bat ou Anim	—	140	40 l/mn, 50 kg/cm ²	1980. —
		Dual-AD	Bat/Pdf	—	85	40 l/mn, 50 kg/cm ²	1350. —
		Zénith	Bat ou Anim	—	157	50 l/mn, 60 kg/cm ²	2580. —
		Zénith BC-IVA	Bat/Pdf	—	100	50 l/mn, 60 kg/cm ²	1780. —
		Titan BH III	Bat/Pdf	—	150	100 l/mn, 60 kg/cm ²	2650. —
		Bimoto	Bat/Pdf	—	470	Forme ramassée, pompe au choix	2455. —/3695. —
		Bimoto-Solanum	Anim	—	535	Voie variable, pompe au choix	3890. —/4900. —
—	Erismann S.A., Seengen	30/40	Anim	—	250		3400. —
		30/40	Bat/Pdf	—	270		2460. —
		60/90	Bat/Pdf	—	360		3550. —
43	Favre (R.), Payerne	Miagri	3 P/Pdf	—	380		2100. —
67	Fischer (T.), Vevey	—	3 P/Pdf	—	250—500	300—700 l, 22—50 l/mn	1730. —/3240. —
		—	Bat/Pdf	5-20 rangs	350—700	300—1000 l, 22—100 l/mn	1900. —/6500. —
		—	Bat/Pdf	—	300—700	300—1500 l, 22—100 l/mn	1700. —/5850. —
		Arborex	Bat ou Anim	—	300—600	300—600 l, 22—50 l/mn, moteur de 2,5—8 ch	2000. —/4600. —
		Carto	Bat	—	300—600	300—500 l, voie variable, moteur de 2,5—8 ch	2540. —/5500. —
8	Hilti (L.), Schaan	—	Bat/Pdf	—	216		2950. —
49	Landtechnik S. A., Zurich et Guin	Platz (Drilling)	3 P/Pdf	—	108	Equipements pour grandes cultures et arboriculture, 600 l	2650. —
		Platz	3 P/Pdf	—	—	Dito	5865. —

Pulvérisateurs automoteurs

93	Birchmeier & Cie, Künten	Bimotra S V=B	B	—	1350	Equipements pour grandes cultures et arboriculture, 800 l	16583. —
		Bimotra S V=D	D	—	1580	Dito	18703. —
67	Fischer (T.), Vevey	—	B (25 ch)	—	1100	600—800 l, 70 l/mn, 60 kg/cm ² , voie variable	15680. —
		—	D (35 ch)	—	1400	600—1000 l, 60 kg/cm ² , voie variable (système hydraulique)	19185. —

Récolte des fourrages

Barres de coupe pour tracteurs

69	Aebi & Cie, Berthoud	—	Lat	150	100	Relevage manuel ou hydraulique	925. —
92	Straub (E.), Koppigen	Busatis	Lat/Pdf	150	—	Relevage hydraulique, barre intermédiaire ou normale, débrayage automatique	1350. —
		Busatis	3 P/Pdf	150	—	Dito	1380. —

Epandeuses d'herbe

73	AGRAR S. A., Wil	ZZ-2A	Bat ou 3 P/Pdf	150	260		1580. —
		ZZD/MZD	Bat/Pdf	190	330	Pour tracteur à 1 essieu	2075. —
		ZZD/MZD	Anim/B	190	330		2600. —
		PZ/MZ	RP	150	350	Pour tracteurs sans pdf	1500. —
85	Bucher-Guyer S. A., Niederweningen	Fahr	3 P ou Bat/Pdf	160	245	Entraînement par courroies trapézoïdales	1390. —
100	Fabrique de machines de Wängi, Wängi	—	3 P ou Bat/Pdf	135-160	280	Dito	1550. —
		—	Bat ou Auto	135-160		Entraînement par courroies trapézoïdales, moteur de 8 ch	2470. —
8	Hilti (L.), Schaan	Tilly	3 P/Pdf	150	149		950. —

Numéro du stand	Fabricant ou importateur	Modèle	Mode de traction Mode d'attelage Mode d'entraînem.	Largeur de travail (cm)	Poids (kg)	Caractéristiques de la machine	Prix (frs)
Récolte des fourrages							
Faneuses							
69	Aebi & Cie, Berthoud	H 654	Anim	220	215	A 6 fourches	980. —
73	AGRAR S. A., Wil	Agrar AW	Bat/Pdf	200	210	A 2 positions (travail et transport)	1350. —
9	Allamand S. A., Ballens	Speeder	Bat/Pdf	220	180		1350. —
100	Fabrique de machines de Wängi, Wängi	—	Bat/Pdf	210	200	A tambour, pr tracteur 2 essieux	1330. —
		—	Bat/Pdf	175	205	A tambour, pr tracteur 1 essieu	1355. —
		—	Anim/RP	175	225	Roues à pneumatiques	1050. —
Machines de fanage polyvalentes							
69	Aebi & Cie., Berthoud	Faneur AM 4	AV	160	231	Tambour à fourches tournant obliquement, s'adaptant aux motofaucheuses AM 70 et AM 53	1650. — 2350. —
		Faneur TH	3 P ou AV ou Bat	190	330		
		Rémy P 140	3 P	320	186	Râteau à disques, largeur de transport 150 cm	1035. —
73	AGRAR S. A., Wil	MR-3	Bat/Pdf	200	280	Exécute 5 opérations différentes	2480. —
9	Allamand S. A., Ballens	HKX	3 P/Pdf	300	185	Râteau à disques (4)	1050. —
85	Bucher-Guyer S. A., Niederweningen	SH 2	3 Pou Bat	160	290	Faneur rapide	2040. —
		Fahr ZWR	Bat/Pdf	210	280	Râteau faneur et andaineur à 2 positions (Travail et transport)	2220. —
		Bucher RC4	3 P ou AV	170	270	Râteau à disques	1535. —
43	Favre (R.), Payerne	ZH 24	Bat/Pdf	240	350		2050. —
		BS 4	Bat	210—255	270	Râteau à disques (4)	1550. —
20	Freymond & Cie., Yverdon	OR 4	Bat/Pdf	190	310	Râteau à disques (6)	1990. —
3	Früh (Y), Münchwilen	Koorinat	Bat/Pdf	170—200	260—300		1600. —
8	Hilti (L.), Schaan	Orion	RP	160	310	Râteau à disques	1500. —
74	I. H. C. S. A., Zurich	F-21-6	Bat/RP	150—175	400	Faible largeur de transport	1820. —
		F-21-5	Bat/Pdf	150—175	400	Faible largeur de transport	1950. —
		D-21-41	Bat et AV	—	300	Râteau à disques	1595. —
89	MATRA S. A., Zollikofen	NR 800	Bat/Pdf	240	380	Râteau faneur et andaineur	2400. —
		P 140	3 P	250	186	Râteau à disques	1035. —
—	Messer S. A., Sissach	PZ	3 P/Pdf	180	290	Râteau à ruban à fourches	2010. —
		Heuraupé	Auto	160	270	Moteur à benzine de 4,5 ch	2980. —
		Heuigel	Bat/Pdf	260	380		2600. —
60	Müller (A.), Bättwil	Polype SW I	AV/Pdf	jusqu'à 300	440	Râteau oblique combiné	2180. —
		Polype SWD I	AV ou 3 P/Pdf	jusqu'à 300	340	Râteau oblique combiné	1995. —
14	Saxer (E.), Hegnau	Heuknecht	Bat/Pdf	160	250		1790. —
		Heuknecht	Anim/B	160	350		2960. —
Ramasseuses-chargeuses							
69	Aebi & Cie, Berthoud	Diadème MLG	Bat RP	110	700		3675. —
		Diadème ZL 140	Bat/Pdf	140	760		4625. —
73	AGRAR S. A., Wil	Agrar GL	RP	130	670	A 2 positions (travail et transp.)	3525. —
85	Bucher-Guyer S. A., Niederweningen	Météore	Bat/Pdf	140	625	Avec ruban terminal déchargeur	3720. —

8	Hilti (L.), Schaan	Harras H 61	3 P/Pdf	—	400		2200. —
89	MATRA S. A., Zollikofen	SL 160	Bat/Pdf	160	600	A barres entraîneuses	3980. —
60	Müller (A.), Bättwil	Universal	Lat/Pdf	200	800	Pour fourrages verts et secs	— . —

Presses ramasseuses

69	Aebi & Cie, Berthoud	NRA 1-060	Bat/Pdf	115	1325	A basse densité, 1 noueur	6550. —
		NRA 2-075	Bat/Pdf	130	1455	A basse densité, 2 noueurs	7375. —
		TRS 2-075	Bat/Pdf	130	1045	A basse densité, 2 noueurs	5875. —
73	AGRAR S. A., Wil	Welger } WSA-350 }	Bat/Pdf	140	900	{ Livrable avec élévateur pour les fourrages verts	{ 5600. —
		Welger } AP-12 }	Bat/Pdf	140	1320	{ A haute densité, balles de 0,5 à 1 m par régulation continue	{ 9680. —
9	Allamand S. A., Ballens	AP-30	D (20 ch)	140	2260	Liage au fil de fer	17500. —
		F-80	Bat/Pdf ou B	140	600	A basse densité (Coccinelle)	5200. —
		LD	Bat/Pdf	140	800	A basse densité	5 500. —
		HD	Bat/Pdf	150	1470	A haute densité, couloir de chargement	9200. —
85	Bucher-Guyer S. A., Niederweningen	Paladin	Bat/Pdf	100	840	A basse densité, livrable avec élévateur pr les fourrages verts	5500. —
		Bamford BL 30	Bat/Pdf	110	800	A haute densité, liage à la ficelle	7800. —
		Bamford BL 48	Bat/Pdf	152	1150	A haute densité, liage à la ficelle	9850. —
—	Erismann S. A., Seengen	}					
20	Freymond & Cie, Yverdon						
20	Saxer, Hegnau/ZH						
74	I. H. C. S. A., Zurich	F-5-91	Pdf	110	900	A basse densité, équipée pour charger les fourrages verts	5650. —
		B-46	Pdf	130	1200	A haute densité, liage à la ficelle	8600. —
89	MATRA S. A., Zollikofen	F 80	Bat/Pdf	140	600	A basse densité, couloir de chargem.	5200. —
		214	Bat/Pdf	157	1400	A basse densité, liage ficelle ou fil de fer, couloir de chargement	9600. —
60	Müller (A.), Bättwil	Heywang	Lat/Pdf	—	1000	A basse densité, 2 noueurs (ficelle), couloir de chargem., largeur canal 100 cm	— . —
		Deckentreit.	Lat/Pdf	—	1000	Dito	— . —

Récolteuses de fourrages

73	AGRAR S. A., Wil	Welger AS-15	Bat/Pdf	140	670	Ramasseuse-lacéreuse/chargeuse	4950. —
9	Allamand S. A., Ballens	Bantum UG-1100 H	Bat/Pdf	110	550	Récolteuse à fléaux	3300. —
		UG-1100 H	Bat/Pdf	110	850	Récolteuse à fléaux	4300. —
11	Bacher S. A., Reinach	Scampolo	Lat/Pdf	134	850	A volant-ventilateur à couteaux	6700. —
—	Baltensperger (E.), Brütten	Scampolo	Lat/Pdf	134	850	A volant-ventilateur à couteaux	6700. —
		Piccolo	Bat/Pdf	128	850		5500. —
85	Bucher-Guyer S. A., Niederweningen	Bantum UG-1100 H	Bat/Pdf	110	550	Récolteuse à fléaux	4300. —
		Fahr FHK	Lat	128	720	A tambour à couteaux, dispositif affûteur incorporé	4850. —
		Ventzki	Bat	110	630	Récolteuse à fléaux	4200. —
—	Caflisch (A.), Bienne	Allis-Chalm.	Bat/Pdf ou B	120—150	1150	A tambour à couteaux, barre de coupe, équipement à maïs	12000. —
		Segler	Bat ou Lat/Pdf	120—145	550	Récolteuse à fléaux	dep. 4660. —
34	Egli (E.), Buchs	Allfix	Pdf	145	900	Ramasseuse-lacéreuse/chargeuse	4850. —

Numéro du stand	Fabricant ou importateur	Modèle	Mode de traction Mode d'attelage Mode d'entraînem.	Largeur de travail (cm)	Poids (kg)	Caractéristiques de la machine	Prix (frs)
Récolte des fourrages							
Récolteuse de fourrages							
—	Erismann S. A., Seengen	Star	Bat/Pdf	138	1000	A volant-ventilateur à couteaux	6890. —
		Boy	Bat/Pdf	138	870	A volant-ventilateur à couteaux	5720. —
		Comète I	Bat/Pdf	110	650	Récolteuse à fléaux	4540. —
43	Favre (R.), Payerne	Allfix	Pdf	145	900	Ramasseuse-lacéreuse/chargeuse	4850. —
20	Freymond & Cie, Yverdon	Boy	Bat/Pdf	138	870	A volant-ventilateur à couteaux	5720. —
		Comète I	Bat/Pdf	110	650	Récolteuse à fléaux	4540. —
74	I. H. C. S. A., Zurich	Gloster	Bat ou Lat/Pdf	130	800	Récolteuse à fléaux	— . —
		15	Bat ou Lat/Pdf	150	1400	Ramasseuse-lacéreuse/chargeuse	8750. —
89	MATRA S. A., Zollikofen	FL 140	Bat/Pdf	140	630	Récolteuse à fléaux	— . —
—	Messer S. A., Sissach	FH	3 P ou Lat/Pdf	110	395	Récolteuse à fléaux	3300. —
		PSL	3 P ou Lat/Pdf	110	385	Ramasseuse-hacheuse-chargeuse	3600. —
		Piccolo	Bat/Pdf	128	850		5500. —
20	Saxer (E.), Hegnau	Star	Bat/Pdf	138	1000	A volant-ventilateur à couteaux	6890. —
		Box	Bat/Pdf	138	870	A volant-ventilateur à couteaux	5720. —
		Comète I	Bat/Pdf	110	650	Récolteuse à fléaux	4540. —
Récolte des céréales							
Moissonneuses-lieuses							
5	Aecherli S. A., Reiden	Siga	AV/Pdf	160	370		3650. —
85	Bucher-Guyer S. A., Niederweningen	Fahr Z 10	Bat/Pdf	150	610	A 3 toiles, pneumatiques, diviseurs fixes	3830. —
43	Favre (R.), Payerne	USB	Bat/Pdf	150	700	A 2 positions (travail et transport), diviseurs rotatifs	4300. —
		SB	Bat/Pdf	180	1000	Dito	6000. —
74	I. H. C. S. A., Zurich	D-7-ST	Bat/Pdf	150	615	A 1 toile (caoutchoutée)	3980. —
		7-4 T	Bat/Pdf	180	1012	A toiles caoutchoutées	5300. —
89	MATRA S. A., Zollikofen	LKB 55	Bat/Pdf	150	650	Diviseurs rotatifs, releveurs d'épis	4570. —
		TVB 6	Bat/Pdf	180	1050	Diviseurs rotatifs, releveurs d'épis	6900. —
—	Messer S. A., Sissach	YF H 5 BL	Bat/RP ou Pdf	150	600	A 1 toile	2960. —
60	Müller (A.), Bättwil	Aktiv L2D 6	AV ou Bat/Pdf	180	740	Rabatteur à bâtons, diviseurs rotatifs, releveurs d'épis	— . —
92	Straub (E.), Koppigen	Jocri-Simplex	Bat/Pdf	150	550	A 1 toile, relevable pour le transport	3250. —
Moissonneuses-batteuses commandées par prise de force (pdf)							
9	Allamand S. A., Ballens	Junior	Bat/Pdf	165	1900		11200. —
		Super-Automat.	Bat/Pdf	210	2400	A commandes hydrauliques	15600. —
85	Bucher-Guyer S. A., Niederweningen	Fahr MDT150	Bat/Pdf	170	1800	Toile élévatrice, double nettoyage	10980. —
—	Erismann S. A., Seengen	GM 4	Bat/Pdf ou B	150	1700		9950. —
20	Freymond & Cie, Yverdon	GM 4	Bat/Pdf ou B	150	1700		9950. —
59	Machines Agricoles S. A., Berne	Junior-Automat.	Bat/Pdf	165	2100	Commandée du siège du tracteur	13500. —/15000. —
—	Messer S. A., Sissach	Dronningborg	Bat/Pdf	160	1600		11700. —
20	Saxer (E.), Hegnau	GM 4	Bat/Pdf ou B	150	1700		9950. —

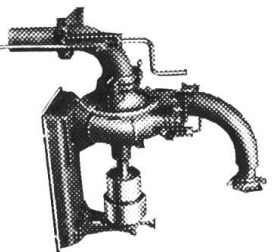
Moissonneuses-batteuses autotractées

9	Allamand S. A., Ballens	Claas-Col.	B	180	2100	18200. —
		Europe	D	210	2650	23600. —
		S. F.	B	260	4350	32800. —
85	Bucher-Guyer S. A., Niederweningen	Fahr MDL	B ou D	210	2500	Vitesse d'avancement à régulation continue, vis sans fin 20930. — ou 22230. — Dito 25400. —
	— Caflisch (A.), Bienne	Claeys M 73	—	220	3000	33000. —
	— Erismann S. A., Seengen	Allis-Chalm.	D (70 ch)	300	3500	23450. —
		Combi-Spéc.	D (34 ch)	215	2600	32300. —
		Favorite	D (34 ch)	265	3700	19950. —
43	Favre (R.), Payerne	T 600	B (29 ch)	190	2400	23600. —
		—	D (40 ch)	220	2500	23450. —
20	Freymond & Cie, Yverdon	Combi-Spéc.	D (34 ch)	215	2600	32300. —
		Favorite	D (34 ch)	265	3700	
74	I. H. C. S. A., Zurich	D-8-61	B (27 ch)	195	2300	Réglage hydraulique de la barre de coupe et du rabatteur 18950. — Dito 23500. —
		D-8-62	D	210	2600	A commandes hydrauliques 35000. —/38000. —
59	Machines Agricoles S. A., Berne	SF-B	D	265	4700	A commandes hydrauliques 23000. —/26000. —
		Europe	D	210	2900	A commandes hydrauliques 18000. —/20000. —
		Columbus	B	180	2300	A double nettoyage 22900. —
89	MATRA S. A., Zollikofen	MD 18 S	D	200	2800	A double nettoyage 27500. —
		MD 250 S	D	240	3250	A double nettoyage — , —
		MD 150 S	B	180	1800	A double nettoyage 24800. —
	— Messer S. A., Sissach	Dronningborg	—	160	3000	23450. —
20	Saxer (E.), Hegnau	Combi-Spéc.	D (34 ch)	215	2600	32300. —
		Favorite	D (34 ch)	265	3700	

*Conducteurs de tracteurs,
faites connaître assez tôt
votre intention
de changer de direction !*

MFH Fabrique de Machines S.A.
Hochdorf / LU

Spécialisée depuis 50 ans dans les installations de purinage et d'arrosage. Honorée de médailles d'or et diplômes d'honneur



Brasseurs à purin avec engrenage spécial dans bain d'huile, s'adaptent à toutes les fosses.

«Pompes centrifuges «CENTRAL» pour arroser ou remplir la ceisse à purin.

Pompes à piston à haute pression, avec ou sans graissage automatique, sous pression d'huile. Pour chaque exploitation le type qui convient.

Pas d'obstruction.
Rendement maximal.
Grande solidité

Machines à liquéfier le fumier «BLITZ», énorme rendement et économie de temps (brevet dem.).

Mixer à fumier, la combinaison pour hacher et liquéfier le fumier et brasser le purin.

Machine à couper le bois MFH (breveté), coupe des branches jusqu'à 15 cm. Ø à des longueurs réglables de 12 à 30 cm. Grande économie de travail et de frais.

Excellentes références.
Représentation et service:

Walter Baur, machines agricoles, Lausanne
Rue de la Borde 1 - Téléphone (021) 22 31 02

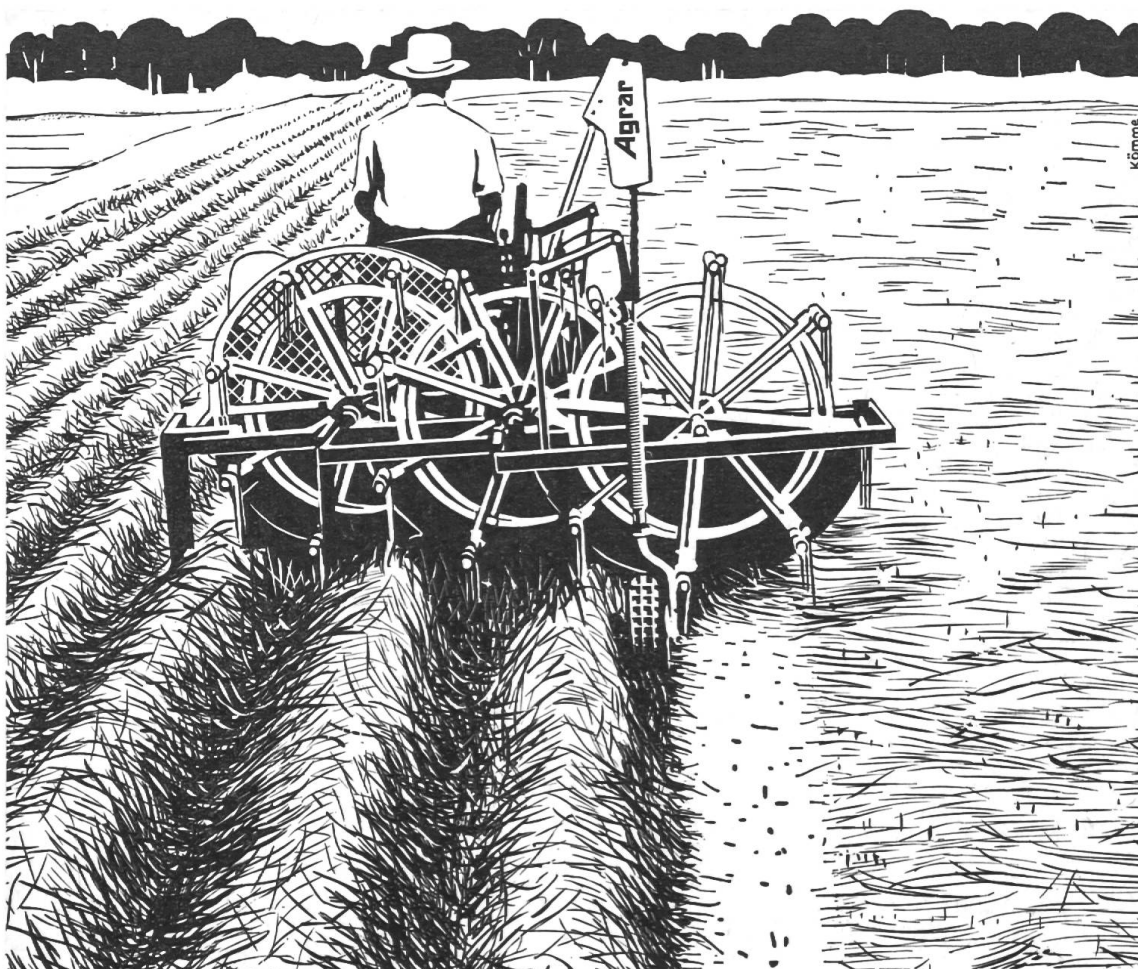
COUPON

Veuillez m'envoyer offres, prospectus et références, pour:

Nom: _____

Adresse: _____

Tél. (0.....) _____



Agrar

Fabrique de machines agricoles
S.A. Wil SG

Veuillez m'envoyer le prospectus du
râteau à moteur MR-3:

Nom:

Adresse:

C'est un vrai plaisir de voir les 3 andains légers et bien aérés qui sont formés en une seule opération par le râteau à moteur AGRAR. Ainsi le séchage est raccourci et la qualité du fourrage augmentée. Aussi comme faneuse, cette machine donne entière satisfaction. Le râteau à moteur ne déplace pas le fourrage latéralement sur toute sa largeur de travail comme c'est le cas pour certaines autres machines étrangères. Grâce aux 3 tambours à fourchons et à l'élasticité de ceux-ci les derniers brins d'herbe sont soigneusement saisis par la machine et épandus d'une manière impeccable. Aucune roue de tracteur ou de la machine ne passe sur le foin fané.