

Zeitschrift: Le Tracteur et la machine agricole : revue suisse de technique agricole
Herausgeber: Association suisse pour l'équipement technique de l'agriculture
Band: 22 (1960)
Heft: 11

Artikel: Entreposage et transvasage corrects du carburant
Autor: Fischer, K.
DOI: <https://doi.org/10.5169/seals-1083407>

Nutzungsbedingungen

Die ETH-Bibliothek ist die Anbieterin der digitalisierten Zeitschriften auf E-Periodica. Sie besitzt keine Urheberrechte an den Zeitschriften und ist nicht verantwortlich für deren Inhalte. Die Rechte liegen in der Regel bei den Herausgebern beziehungsweise den externen Rechteinhabern. Das Veröffentlichen von Bildern in Print- und Online-Publikationen sowie auf Social Media-Kanälen oder Webseiten ist nur mit vorheriger Genehmigung der Rechteinhaber erlaubt. [Mehr erfahren](#)

Conditions d'utilisation

L'ETH Library est le fournisseur des revues numérisées. Elle ne détient aucun droit d'auteur sur les revues et n'est pas responsable de leur contenu. En règle générale, les droits sont détenus par les éditeurs ou les détenteurs de droits externes. La reproduction d'images dans des publications imprimées ou en ligne ainsi que sur des canaux de médias sociaux ou des sites web n'est autorisée qu'avec l'accord préalable des détenteurs des droits. [En savoir plus](#)

Terms of use

The ETH Library is the provider of the digitised journals. It does not own any copyrights to the journals and is not responsible for their content. The rights usually lie with the publishers or the external rights holders. Publishing images in print and online publications, as well as on social media channels or websites, is only permitted with the prior consent of the rights holders. [Find out more](#)

Download PDF: 12.01.2026

ETH-Bibliothek Zürich, E-Periodica, <https://www.e-periodica.ch>

Entreposage et transvasage corrects du carburant

par K. Fischer, ingénieur

Certaines fautes, que l'on commet fréquemment soit en entreposant, soit en transvasant du carburant pour moteurs Diesel ou à carburateur, peuvent causer un tas d'ennuis lorsque le tracteur est en plein travail.

Aussi les indications qui vont suivre ne nous paraissent-elles pas inutiles, car elles devraient permettre d'éviter de telles fautes.

Entreposage du carburant

Lorsqu'il s'agit d'entreposer du carburant, il est indispensable d'observer rigoureusement les prescriptions cantonales édictées à cet égard et qui se basent sur la catégorie à laquelle appartient le carburant, le mode de stockage et l'éloignement des bâtiments avoisinants. Ces prescriptions fixent également quels sont les récipients à employer.

Le carburant devrait être emmagasiné dans un endroit facilement accessible et où il ne puisse se polluer. Afin que les impuretés en suspension aient le temps de se déposer au fond du fût et qu'il soit aussi possible de soutirer commodément le carburant, le mieux est de placer le fût sur un chevalet. Le robinet doit se trouver à une certaine hauteur par rapport au fond, c'est-à-dire suffisamment au-dessus de la couche des dépôts qui se formeront (voir fig. e).

Dans le cas où la consommation de carburant atteint un litrage important, il est indiqué de pomper ce dernier hors des fûts pour le transvaser dans un récipient de plus grande contenance et également disposé sur un chevalet (voir fig. b). Dans les directives établies par les négociants en carburants au sujet de l'entreposage des combustibles liquides, on insiste toujours sur le fait que le carburant doit reposer pendant 1 ou 2 jours après un transvasage dans tel ou tel récipient, afin que les particules se trouvant éventuellement en suspension aient le temps de se déposer au fond.

Ustensiles servant à soutirer et à transvaser le carburant

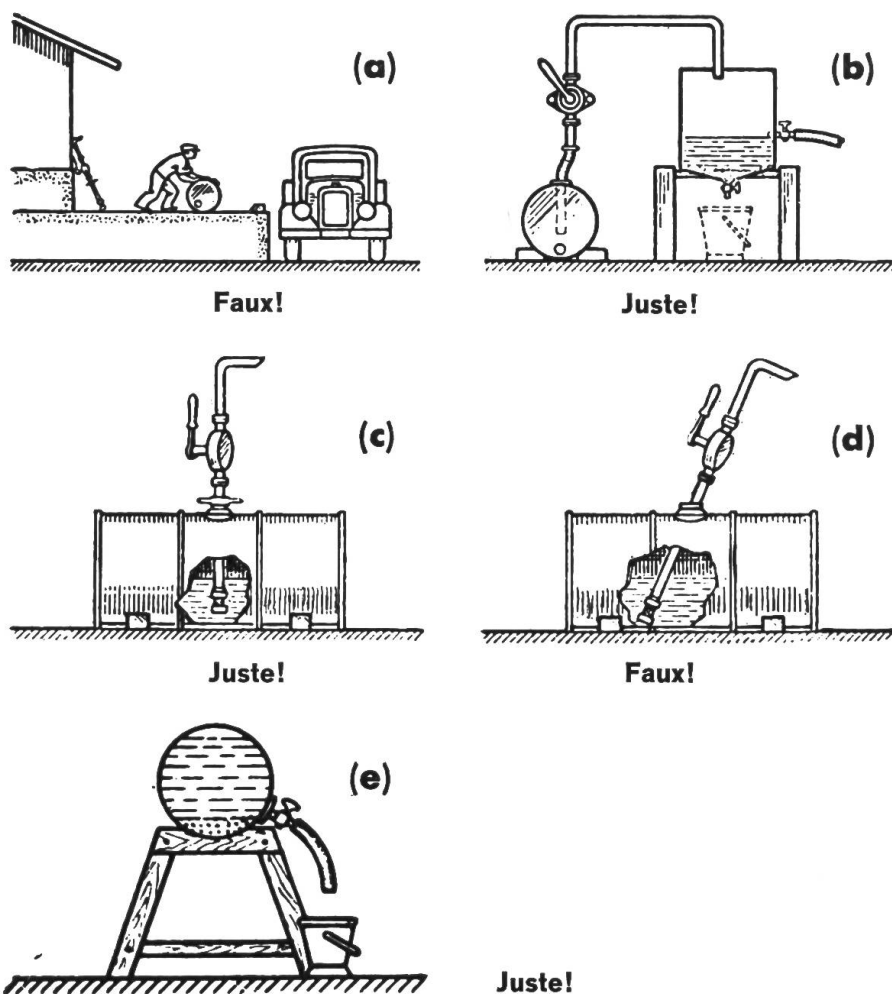
Tous les ustensiles, gradués ou non, que l'on emploie pour soutirer et transvaser le carburant, doivent être d'une propreté rigoureuse et rangés dans des endroits à l'abri de la poussière. Les ustensiles et accessoires suivants sont nécessaires pour ces opérations: 1 seau gradué à bec verseur, 1 entonnoir avec tamis fin et 1 chiffon de toile. En utilisant un seau gradué pour remplir le réservoir de carburant, il devient possible de noter exactement la quantité prélevée. Ce contrôle constant de la consommation permet de bien suivre le comportement du moteur.

Soutirage et transvasage du carburant

Avant d'exécuter tout travail avec le tracteur, il faut toujours faire le plein du réservoir à carburant, car on ne sait jamais pour combien de

temps on s'éloigne de la ferme ou quelle sera la durée de ce travail. On s'évitera ainsi la perte de temps nécessitée pour revenir chercher du carburant, ainsi que l'inconvénient de rouler avec un réservoir vide, ce qui, dans le cas d'un moteur Diesel, exige le désaérage du dispositif d'injection.

Nous indiquons ci-après la façon correcte et incorrecte de procéder pour entreposer, transvaser et soutirer du carburant destiné aussi bien aux moteurs Diesel qu'à ceux à carburateur.



En manipulant le carburant, il convient d'observer la plus grande propreté. Le carburant doit être tenu à l'écart de l'eau et de toutes souillures, en vue de prévenir des incidents mécaniques pendant l'emploi du tracteur. Au moment de remplir le réservoir de ce dernier, on veillera à ne jamais effectuer une telle opération sans avoir remis en place (s'il y en a un) le tamis amovible de l'orifice de remplissage. En soutirant ou prélevant tout carburant — pour moteurs Diesel ou à carburateur — d'un fût, d'un bidon, etc., il est en outre absolument indispensable de se servir d'un entonnoir à filtre ou à tamis à mailles fines pour le verser dans le réservoir du tracteur. Afin d'éviter que le carburant puisse être pollué par des particules de

bales de céréales, il est à conseiller de disposer encore dans l'entonnoir une toile fine fixée sur monture métallique circulaire.

D'autre part, le transvasage et le soutirage doivent avoir lieu dans un endroit à l'abri de la poussière et l'on tiendra également compte des importants points suivants:

1. Il est faux de rouler le fût de carburant jusqu'au tracteur et de pomper sitôt après pour remplir le réservoir de ce dernier, comme le montre la fig. a dans le cas d'un camion. En agissant ainsi, on risque que les impuretés se trouvant au fond du fût se mêlent de nouveau au carburant et viennent obstruer les conduites d'alimentation du moteur. (Nous pensons notamment aux fines poussières en suspension que les matières grasses contenues dans le gasoïl empêchent de se redéposer rapidement). Aussi convient-il de ne prélever du carburant dans un récipient que lorsqu'il a reposé pendant au moins quelques heures. Ce qui est encore mieux, c'est, comme nous l'avons déjà dit, de ne pas toucher avant un laps de temps de 10 ou 12 heures à un carburant ayant été remué. On aura ainsi la certitude que toutes les impuretés seront allées au fond du récipient.
2. Veiller à ne jamais faire descendre le tuyau d'aspiration de la pompe à carburant jusqu'au fond du fût, comme on peut le voir à la fig. d, mais seulement jusqu'à environ 15 cm du fond (voir fig. c), de façon à empêcher que les dépôts soient également aspirés. L'extrémité du tuyau d'aspiration sera munie d'un tamis à mailles fines, autant que possible.
3. Enfin, et comme suite à ce qui vient d'être dit, ne jamais pomper le carburant jusqu'à la dernière goutte, mais en laisser toujours une certaine quantité dans le fût.

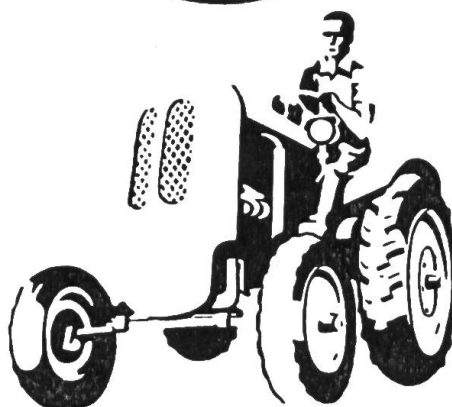
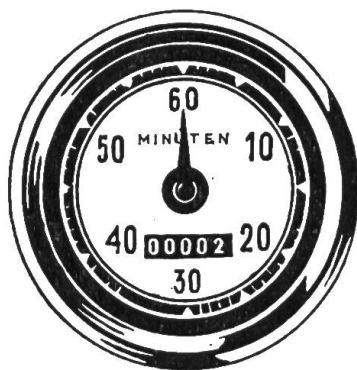
Vous épargnerez de l'argent avec le compteur d'heures électrique pour tracteurs

Avantages :

1. enregistrement de la durée effective du service
2. changement de l'huile et entretien effectués ponctuellement
3. montage simple

Service VDO et
Agence générale:

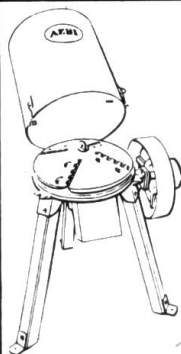
Krautli Auto Parts SA., Zurich 3



Badenerstrasse 281
Tél. (051) 25 88 90 - 2 / 25 93 57



**Coupe-racines combiné
modèle RS 10 à 2 vitesses**

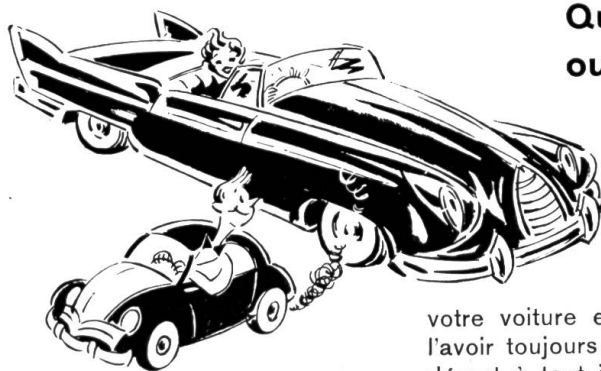


En petite vitesse (courroie sur la grande poulie), la machine travaille comme coupe-racines normal. Son rendement est alors de 100 kg en moins de 2 minutes. En grande vitesse (courroie sur la petite poulie), elle réduit en purée les pommes de terre, les betteraves et toutes les sortes de déchets. Les engrenages, en acier et à denture fraisée, sont logés dans un bain d'huile étanche, à l'abri du jus de betterave. Pour le nettoyage, la trémie s'enlève facilement. Nous livrons encore coupe-racines non combinés et morceleurs.

Veuillez m'envoyer sans engagement prospectus et prix du coupe-racines combiné RS 10.
Nom + adresse:

Découper et envoyer dans enveloppe ouverte affranchie à 5 ct. à
Aebi & Co SA
Fabrique de machines
Berthoud Téléphone 034/2 33 01

AEBI



**Qu'elle soit grande
ou petite ...**

voiture exige des soins, afin de, l'avoir toujours en parfait état, prête au départ à tout instant. Il en va, comme vous le savez, de votre propre sécurité.

Chaque pièce a son importance ... et au coeur même de votre voiture ... une bonne batterie, qu'il y aura lieu, du reste, de contrôler régulièrement. Choisissez la marque OERLIKON, synonyme, depuis plus de 60 ans, de qualité et bienfacture.
anrungen stenen.

**La batterie
de confiance**

