

**Zeitschrift:** Le Tracteur et la machine agricole : revue suisse de technique agricole  
**Herausgeber:** Association suisse pour l'équipement technique de l'agriculture  
**Band:** 21 (1959)  
**Heft:** 2

**Rubrik:** La page des nouveautés

### **Nutzungsbedingungen**

Die ETH-Bibliothek ist die Anbieterin der digitalisierten Zeitschriften auf E-Periodica. Sie besitzt keine Urheberrechte an den Zeitschriften und ist nicht verantwortlich für deren Inhalte. Die Rechte liegen in der Regel bei den Herausgebern beziehungsweise den externen Rechteinhabern. Das Veröffentlichen von Bildern in Print- und Online-Publikationen sowie auf Social Media-Kanälen oder Webseiten ist nur mit vorheriger Genehmigung der Rechteinhaber erlaubt. [Mehr erfahren](#)

### **Conditions d'utilisation**

L'ETH Library est le fournisseur des revues numérisées. Elle ne détient aucun droit d'auteur sur les revues et n'est pas responsable de leur contenu. En règle générale, les droits sont détenus par les éditeurs ou les détenteurs de droits externes. La reproduction d'images dans des publications imprimées ou en ligne ainsi que sur des canaux de médias sociaux ou des sites web n'est autorisée qu'avec l'accord préalable des détenteurs des droits. [En savoir plus](#)

### **Terms of use**

The ETH Library is the provider of the digitised journals. It does not own any copyrights to the journals and is not responsible for their content. The rights usually lie with the publishers or the external rights holders. Publishing images in print and online publications, as well as on social media channels or websites, is only permitted with the prior consent of the rights holders. [Find out more](#)

**Download PDF:** 12.12.2025

**ETH-Bibliothek Zürich, E-Periodica, <https://www.e-periodica.ch>**

## La page des nouveautés

### Nouvelle houe rotative à 2 rangs pour tracteurs à 1 essieu

Les houes rotatives pour tracteurs à un essieu que l'on trouvait jusqu'à présent n'avaient qu'une largeur de travail réduite et leur rendement était par conséquent limité. Après de très longues recherches et de nombreux essais, la fabrique Agria vient de mettre récemment sur le marché une nouvelle houe rotative à deux rangs pour ses tracteurs à un essieu des modèles 1600 et 1700.

Cette machine comprend trois parties. La partie médiane travaille un interligne

alors que les éléments extrêmes binent la moitié des interlignes adjacents. La portion de l'interligne non touchée par la houe est binée au passage suivant. Cette disposition tripartite de la machine permet d'obtenir un travail propre et précis tout en éliminant les traces des roues. La superficie travaillée en une heure par cette nouvelle houe rotative à moteur est de plus de  $\frac{1}{4}$  d'hectare avec des interlignes de 50 cm.

Nouvelle houe rotative commandée pour tracteurs à un essieu, travaillant deux rangs à la fois.

En haut: binage effectué avec la houe à cheval. En bas: binage propre et rapide exécuté avec la traction motorisée.

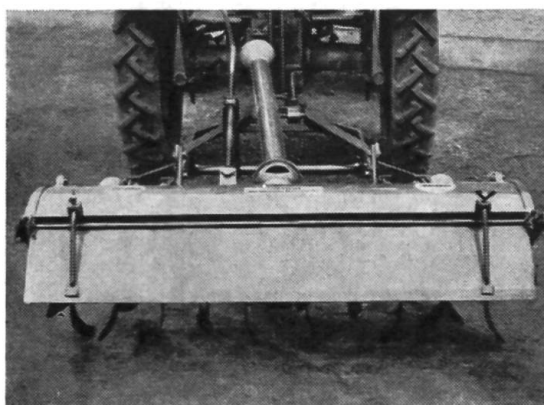


### Nouvelle houe rotative commandée du type traîné

A part leurs fraiseuses prévues pour être adaptées au relevage hydraulique à trois points d'attelage, les usines Fella viennent de sortir une nouvelle fraiseuse conçue pour être traînée. Cette houe rotative est dotée d'un train de roues à pneus pour le transport sur route. Pendant le service, les roues sont réglées à la profondeur de travail désirée et servent en même temps de support.

Les caractéristiques principales de cette machine sont les suivantes: largeur de travail: 150 cm; profondeur de travail: jusqu'à 15 cm, suivant l'état et la nature du terrain: nombre de couteaux: 40; régime de

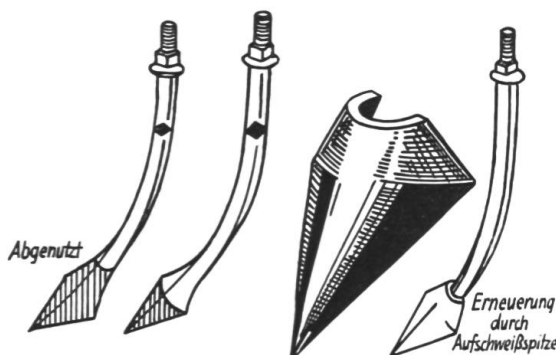
rotation de l'arbre porte-couteaux: 180 tr/mn; force d'entraînement nécessaire: 15-25 ch; poids: 270 kg.



## Pointes de rechange pour dents de herse

Par suite des divers avantages qu'elles offrent lorsqu'elles sont montées sur des herse à tracteurs, les dents à pointe dite en dos de cuillère jouissent d'une faveur toujours plus grande. Il est vrai qu'en ce qui concerne leur pointe, elles sont soumises à une usure supérieure à celle des dents ordinaires. La pointe s'amenuise peu à peu et il ne reste bientôt plus que le corps de la dent. Afin de remédier à cet état de choses, on a réalisé depuis quelque temps des pointes de rechange pour les dents de herse à extrémité en dos de cuillère. Ces pièces peuvent être soudées dans n'importe quel atelier. La dépense que représentent l'achat et le soudage de ces pointes de rechange est bien moins élevée que celle qui se montre nécessaire pour l'acquisition de nouvelles dents. A l'usage, le travail qu'elles fournissent est

pour ainsi dire aussi bon que celui des dents neuves. Ces pointes de rechange peuvent être employées avec toutes les sortes de herse équipées de dents de ce type.  
H.St.



Abgenutzt: Pointe usée.

Erneuerung durch Aufschweißspitze:

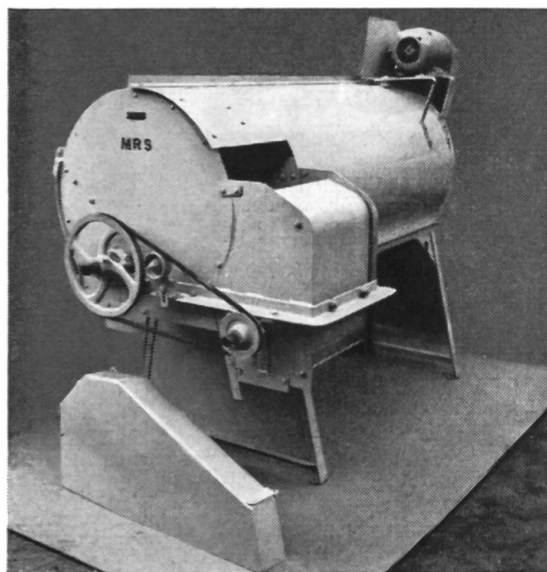
Mise en place d'une pointe de rechange par soudage.

## Machine combinée pour nettoyer, couper et morceler les betteraves

La machine combinée reproduite au verso, et qui est destinée à décrotter les betteraves, puis à les débiter en tranches ou en cossettes, se différencie des exécutions similaires par le boîtier hermétique qui l'entoure. Grâce à ce boîtier, les poussières et les impuretés ne peuvent pas se répandre dans le local de travail. Elles tombent sous la machine et sont séparées des betteraves.

La machine en question comporte un arbre traversant reposant sur des paliers à roulements à billes. Il tourne silencieusement et sans à-coups du fait de l'absence d'un engrenage réducteur. La force d'entraînement nécessaire est de  $\frac{1}{2}$  à 2 ch.

Les betteraves nettoyées sont conduites automatiquement aux couteaux et découpées en rondelles. Mais cette machine peut être aussi équipée supplémentairement d'un tambour muni de couteaux à coupe fine, prévu pour les betteraves à forte teneur en sucre. Dans ce cas, le tambour à coupe fine se monte derrière le tambour ordinaire pour rondelles et est actionné par l'intermédiaire d'une courroie trapézoïdale. Le tambour à coupe fine



comporte quatre couteaux. Deux ont une lame droite et deux une lame finement denticulée. Ces couteaux se règlent facilement de l'extérieur. Ils permettent d'obtenir ainsi une division des racines soit en lanières analogues à celles de la choucroute, soit en cossettes.

Le dispositif d'amenage des betteraves aux couteaux à rondelles et aux couteaux à coupe fine comprend une tôle déflectrice.

St.

## Tubes au néon pour locaux de prégermination

Les recherches entreprises depuis de nombreuses années par les Stations d'essais agricoles de Völknerode (Allemagne) au sujet des méthodes de germination dirigée des pommes de terre, ont fait apparaître que des succès ne peuvent être enregistrés dans ce domaine qu'avec une chaleur et un éclairage réguliers. On obtient des germes gros et vigoureux lorsque la température oscille autour de 12° et que l'éclairage est doux et régulier.

A la lumière artificielle douce, les plants germent beaucoup mieux et plus régulièrement qu'à la lumière du jour, c'est-à-dire également mieux que dans certains locaux de prégermination que l'on préconisait jusqu'ici et où la lumière était naturelle.

Les tubes au néon pour la prégermination permettent non seulement un développement meilleur et plus régulier des germes que ce n'est le cas s'ils sont exposés à la lumière du jour, mais ils offrent aussi la possibilité de faire germer les tubercules dans des locaux obscurs. Grâce aux tubes au néon, on peut donc utiliser n'importe quel local pour la prégermination. La direction du processus de la germination se trouve en même temps mieux assurée.

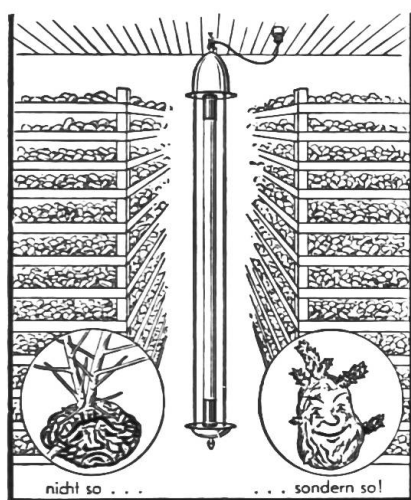


Fig. 1: Le tube au néon pour la prégermination des semenceaux de pommes de terre se suspend au plafond. Il devrait être assez long pour arriver jusqu'au sol.  
nicht so = Mauvaise germination.  
sondern so = Bonne germination.

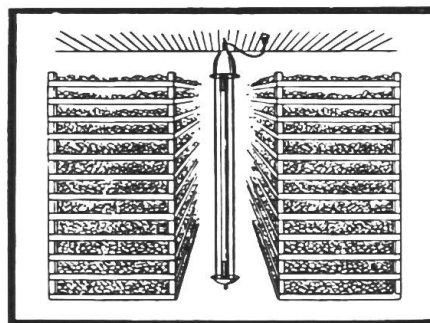
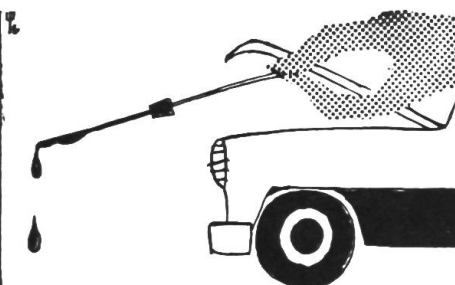


Fig. 2: Ce tube, qui ne consomme que 40 watts et peut servir aussi à l'éclairage de tout local, est à placer tantôt à un bout des couloirs séparant les claies, tantôt à l'autre.

Les tubes au néon permettent d'éclairer sans ombres l'ensemble des claies. Un tube se montre suffisant pour les semenceaux nécessaires à une superficie de 1/2 hectare. On peut faire ainsi germer non seulement des pommes de terre hâtives, mais aussi des mi-hâtives et des mi-tardives (comme cultures dérobées, si l'on



**Il est avantageux de faire la vidange soi-même**

... surtout avec l'excellente huile

**Rugol**

Vous serez sûr d'avoir une huile de premier ordre, de qualité constante, qui protège votre moteur au maximum. En outre, vous réaliserez une économie appréciable, ce produit étant importé et vendu directement. Demandez une offre.

HASLE-RUEGSAU  
Tél. (034) 3 58 55

**W. Blaser & Co**

veut), qui pousseront plus rapidement, exigeront moins d'opérations d'entretien et fourniront de meilleurs rendements. Il est possible, d'autre part, de planter les semenceaux prégermés à germes courts au moyen d'une planteuse semi-automatique.

Ces tubes au néon se suspendent au plafond, tantôt à l'une ou à l'autre extré-

mité des couloirs qui séparent les claies de prégermination. La durée quotidienne de l'éclairage est d'environ 12 heures. Un tube au néon consomme 40 watts, c'est-à-dire pas plus qu'une petite ampoule électrique. Il est également possible de l'employer pour éclairer simplement un local quelconque. H.St.

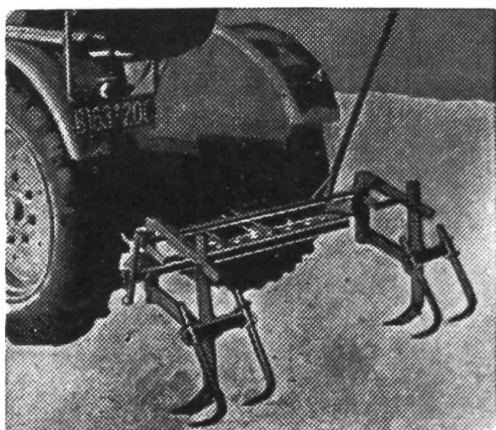
**N'oubliez pas de commander à temps !**

✚ Brevet no 302.838 ✚

## **EFFACEUR DE TRACES « DEGENHART »**

l'accessoire indispensable pour herser, rouler, semer, etc.

Pour le **relevage hydraulique 3 points**: modèle spécial éprouvé, à 2 leviers, indépendant de la barre d'attelage et du relevage hydraulique, ce qui permet le **montage de tout instrument de travail**. Le dispositif de remorquage reste entièrement dégagé avec tous les modèles de tracteurs. Aussi n'hésitez pas à acheter l'effaceur de traces DEGENHART, qui a fait mille fois ses preuves ! Inégalé en capacité de travail et prix avantageux: fr. 265.—, fr. 280.— et fr. 320.— franco, escompte 10 jours 3 %, 30 jours 2 %, ou 60 jours prix net.



Modèle ci-dessus pour tracteurs sans relevage hydraulique. Pour relevage hydraulique 3-points, autres modèles à 2 leviers.

**Essayé et approuvé par l'IMA.**

Grâce à l'effaceur de traces «Degenhart», votre tracteur devient un tracteur à usages multiples !

**Commande à 1 levier**, comme ci-dessus, pour tous les tracteurs sans relevage hydraulique. Tous les modèles permettent plusieurs réglages et sont orientables. Les griffes suivent exactement la trace des roues et ne se coincent pas. Au besoin, chaque côté peut travailler séparément. Montage simple, selon croquis. Indiquez la **marque du tracteur** (avec ou sans relevage hydraulique?) et la **largeur de la voie** (distance entre les milieux des pneus). Demandez des prospectus, les instructions de montage, la liste des références (particuliers, écoles d'agriculture, ass. de prop. de tracteurs, etc.) ainsi que le rapport de l'IMA, à :

**E. GRIESSER, tracteurs**  
**Andelfingen 2 (ZH)** Tél. (052) 4 11 22

On demande toujours et partout les effaceurs de traces DEGENHART.

Le montage devrait être exécuté maintenant, car une livraison et un montage rapides ne peuvent être toujours garantis au printemps.

## **Le filtrage du carburant**



Si le carburant n'est pas parfaitement propre, il se produit presque toujours des dérangements, notamment dans les moteurs de tracteurs. Les poussières, ou tout autre corps étranger que contient éventuellement le carburant, occasionnent en outre l'usure prématurée du moteur. Les organes de la pompe d'injection des moteurs Diesel, en particulier, sont les premiers à être touchés.

Mais l'eau qui se trouve parfois dans le carburant n'est pas sans causer également des ennuis. Elle reste dans les injecteurs et exige des opérations de nettoyage compliquées. Aussi convient-il d'employer toujours un entonnoir à filtre lorsqu'on remplit le réservoir à carburant.

Le modèle d'entonnoir à filtre reproduit ci-dessus comporte 2 fonds filtrants en gaze de cuivre. L'un est disposé dans la partie supérieure, laquelle s'emboîte dans l'entonnoir proprement dit. L'enlèvement de ces deux fonds pour leur nettoyage se fait très facilement.

Le trépied prévu au bas du cône de l'entonnoir permet de poser ce dernier d'une façon stable sur l'orifice du réservoir à carburant. La collerette de la partie supérieure de l'entonnoir empêche le carburant de gicler au dehors lors du remplissage.

H.St.





## Comment économiser de l'huile

Le soutirage de l'huile n'a pas toujours lieu sans pertes. On ne voit que trop souvent des flaques d'huile autour des fûts, ce qui, pour ne pas parler des pertes, est assez désagréable. La nouvelle pompe reproduite sur

la figure apporte une solution rationnelle à cet état de choses. La pompe en question se monte sur le fût d'huile et permet de vider celui-ci jusqu'à la dernière goutte. Le tuyau d'aspiration se visse au filetage de l'orifice du fût, ce qui donne une parfaite stabilité à la pompe. Comme cette dernière fonctionne aussi bien dans un sens que dans l'autre (aspiration ou refoulement), l'huile pompée en trop peut être refoulée dans le fût. En actionnant la pompe en arrière, on évite simultanément le dégouttement de l'huile. Toute perte de liquide se trouve ainsi exclue. D'autre part, il devient impossible que des impuretés pénètrent à l'intérieur du fût et l'huile est toujours d'une parfaite propreté. Si l'on a soin d'enlever la manivelle, on évitera que n'importe qui puisse manœuvrer cette pompe.

H.St.

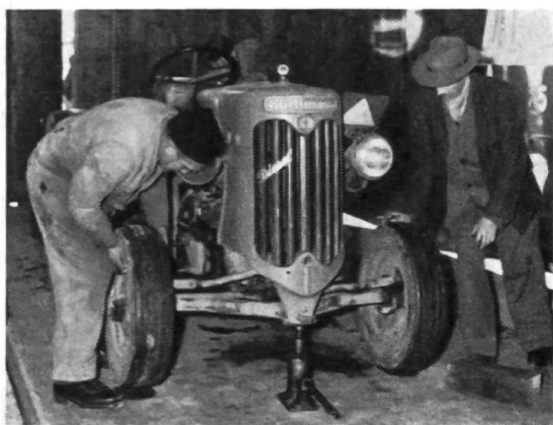
## Nouvelles des sections

### Section neuchâteloise

#### Journées de contrôle de tracteurs

Ces journées ont eu lieu les 5, 6 et 7 février 1959 au Val-de-Ruz. Une trentaine de tracteurs ont été examinés, à raison de un tracteur à l'heure environ.

Nous tenons à féliciter, d'une part, les propriétaires qui ont fait confiance à leur section, en présentant leur tracteur et, d'autre part, les deux experts de leur dévouement et les remerçons pour les connaissances apportées au cours de ces journées.



Il n'est pas exagéré de dire que chaque propriétaire de tracteur a appris quelque chose, principalement que le début d'un jeu ou le mauvais réglage de la direction et des freins, par exemple, peuvent occasionner, si remède immédiat n'est pas apporté, de grosses dépenses ultérieures. C'est là le but principal de ces contrôles.

Ces journées d'expérimentation ont été concluantes. Nous croyons toutefois pouvoir affirmer qu'il y a chez nous, comme partout, d'ailleurs, beaucoup de tracteurs qui mériteraient d'être contrôlés avant qu'il ne soit, hélas, trop tard!

Que chaque propriétaire de tracteur, à l'avenir, n'ait aucun scrupule à s'inscrire à un de ces contrôles qui, nous l'espérons, pourront être organisés dans d'autres secteurs du canton pour autant que les inscriptions soient suffisantes.

H.R.

**L'assemblée générale est fixée au samedi, 28 février 1959, à 14.00 heures précises, à la grande salle du Buffet de la gare (1er étage) à Neuchâtel. Le comité compte sur une nombreuse participation.**