

Zeitschrift: Le Tracteur et la machine agricole : revue suisse de technique agricole
Herausgeber: Association suisse pour l'équipement technique de l'agriculture
Band: 20 (1958)
Heft: 6

Rubrik: Le compteur d'heures électrique VDO : pour tracteurs et machines agricoles

Nutzungsbedingungen

Die ETH-Bibliothek ist die Anbieterin der digitalisierten Zeitschriften auf E-Periodica. Sie besitzt keine Urheberrechte an den Zeitschriften und ist nicht verantwortlich für deren Inhalte. Die Rechte liegen in der Regel bei den Herausgebern beziehungsweise den externen Rechteinhabern. Das Veröffentlichen von Bildern in Print- und Online-Publikationen sowie auf Social Media-Kanälen oder Webseiten ist nur mit vorheriger Genehmigung der Rechteinhaber erlaubt. [Mehr erfahren](#)

Conditions d'utilisation

L'ETH Library est le fournisseur des revues numérisées. Elle ne détient aucun droit d'auteur sur les revues et n'est pas responsable de leur contenu. En règle générale, les droits sont détenus par les éditeurs ou les détenteurs de droits externes. La reproduction d'images dans des publications imprimées ou en ligne ainsi que sur des canaux de médias sociaux ou des sites web n'est autorisée qu'avec l'accord préalable des détenteurs des droits. [En savoir plus](#)

Terms of use

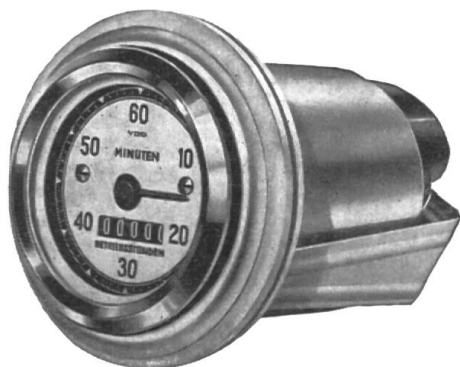
The ETH Library is the provider of the digitised journals. It does not own any copyrights to the journals and is not responsible for their content. The rights usually lie with the publishers or the external rights holders. Publishing images in print and online publications, as well as on social media channels or websites, is only permitted with the prior consent of the rights holders. [Find out more](#)

Download PDF: 10.01.2026

ETH-Bibliothek Zürich, E-Periodica, <https://www.e-periodica.ch>

Le compteur d'heures électrique VDO

pour tracteurs et machines agricoles



Tout tracteur représente une valeur considérable pour son propriétaire. Afin de conserver cette valeur aussi longtemps que possible et de l'utiliser de la façon la plus économique, les fournisseurs de tracteurs remettent à chaque acheteur un livret contenant les instructions de service. Dans ce livret, on peut lire notamment après combien d'heures de service l'huile du carter-moteur et de la transmission doit être changée, les divers filtres nettoyés, le radiateur et les tuyauteries de refroidissement rincés, le jeu des soupapes contrôlé, etc., etc.

Il est superflu de souligner combien il importe d'effectuer ces travaux d'entretien régulièrement, c'est-à-dire exactement au terme des périodes prescrites (nombre d'heures de service). Tout possesseur de tracteur sait quels dommages peut par exemple causer l'huile usée dans le moteur, la boîte de vitesses ou le pont arrière. C'est pourquoi il fera tout ce qui est en son pouvoir pour prévenir de tels dégâts, ou d'autres, semblables. Il s'efforcera de déterminer avec précision la durée de fonctionnement du moteur de sa machine, et cela d'une manière aussi simple et aussi sûre que possible.

L'industrie s'est attaquée à ce problème et a lancé sur le marché un compteur-totalisateur d'heures électrique qui enregistre automatiquement le temps pendant lequel le

tracteur (moteur) est employé. Les erreurs que commet forcément tout conducteur en procédant lui-même à ces contrôles de la durée d'utilisation sont par conséquent éliminées. Dans le cas d'un usage en commun, un pareil instrument permet également de calculer de façon exacte la part des frais d'exploitation à supporter par les différents utilisateurs.

Le compteur-totalisateur d'heures électrique VDO comporte une minuterie à cinq chiffres qui enregistre le temps de service jusqu'à 99 999 heures entières. Il se remet ensuite à zéro. Les temps de fonctionnement en minutes sont indiqués par une aiguille se mouvant sur un cadran, de sorte qu'il est possible de connaître avec précision la durée de mise en service du moteur. Le mécanisme compteur et l'aiguille ne marchent que lorsque le moteur tourne.

Cet instrument est livré avec cadran noir ou ivoire, suivant la couleur des autres instruments de bord. Grâce au montage spécial de son robuste mouvement d'horlogerie électrique dans un boîtier protégé contre la corrosion, et grâce aussi au matelassage antivibratoire qu'offre un anneau en caoutchouc mousse placé à l'intérieur de coquilles métalliques, il est à l'épreuve des typiques trépidations des tracteurs.

Le compteur-totalisateur d'heures électrique VDO est livré pour des tensions de 6, 12 et 24 volts. Il peut être monté en tout temps rapidement et sans difficultés, sur tout tracteur, par n'importe quel atelier de mécanique (60 mm de Ø, 95 mm de long). On veillera à ce que la tension de service convienne.

Chaque instrument est accompagné d'instructions de montage. Il peut être installé:

a) dans une ouverture de 70 mm de Ø pratiquée dans le tableau de bord; b) dans un support qui peut se fixer au tablier ou en tout autre endroit. Dès qu'il est monté, le compteur-totalisateur d'heures électrique VDO ne demande aucun entretien.

Instructions de service

Nous vous recommandons de **conserver soigneusement** les instructions de service des fabricants et fournisseurs, **et de les lire de temps en temps !**